

ちょうせい

広報



2002 MAY

5

No.283

長生村のホームページ <http://www.vill.chosei.chiba.jp/index.asp>



また会おうね

「みんな元気でがんばってね」「先生もお元気で。たまには遊びにきてくださいね」としっかり握手をかわし別れを惜しむ先生と児童。3月29日に行われた高根小学校での離任式です。校長先生ほか4人の先生が異動とあって、卒業したばかりの子どもたちもかけつけ、大きな声で「巣立ちの歌」を合唱しながら見送りました。

平成14年4月の人事異動

4月1日付けの人事異動により、次のとおり昇任と異動がありました。なお、今年の新規採用は13人。また、3月31日付けで6人が退職されました。

- 昇任及び異動(カッコ内前職)**
- 税務課長 東間 満(収入役室主幹)
 - 議会事務局長 麻生祥一郎(社会福祉協議会事務局長)
 - 長生都市広域市町村圏組合派遣 古山 誠(住民課長補佐)
 - 企画財政課主幹 小倉健壽(産業課長補佐)
 - 総務課長補佐 芝崎和弘(健康福祉課副主幹)
 - 産業課長補佐 市東秀行(企画財政課長補佐)
 - 住民課長補佐 野口康宏(住民課主査)
 - 下水環境課主幹 細矢 夫(下水環境課主査)
 - 建設課長補佐 芝崎正信(建設課主査)
 - 産業課農林水産係長 安生哲也(産業課副主査)
 - 総務課管財係長 木島正人(総務課主任主事)
 - 総務課副主査 山本 薫(総務課主任主事)

- 下水環境課 下水業務係長 小高重博(診療所主任主事)
- 八種保育所副主任保育士 中村亜希子(八種保育所保育士)
- 文化会館主任主事 御園直樹(文化会館主事)
- 下水環境課主事 江澤卓哉(建設課主事補)
- 総務課長 石川孝太郎(下水環境課長)
- 企画財政課長 麻生信行(建設課長)
- 建設課長 中村時美(議会事務局長)
- 都市計画課長 田中英助(生涯学習課長)
- 下水環境課長 渡辺隆夫(税務課長)
- 生涯学習課長 米倉誠一(都市計画課長)
- 収入役室主幹 古川光美(税務課主幹)
- 税務課長補佐 野口和男(建設課長補佐)
- 健康福祉課長補佐 高山 茂(総務課長補佐)
- 健康福祉課福祉係長 諸岡由子(住民課年金係長)
- 中央公民館事業係長 野口貞子(健康福祉課福祉係長)
- 生涯学習課社会教育係長 渡辺孝平(下水業務係長)

- 診療所副主査 清野喜美子(税務課副主査)
- 産業課副主査 小高 順(中央公民館副主査)
- 住民課主任主事 秋葉理恵(総務課主任主事)
- 総務課主任主事 石井万由美(税務課主任主事)
- 秋葉静香(産業課主任主事)
- 建設課主任主事 鶴岡幸雄(文化会館主任主事)
- 税務課主事 三上 聡(下水環境課主事)
- 健康福祉課主事 長谷川啓子(住民課主事)
- 都市計画課主事 酒井利方(農業委員会主事)
- 総務課主事 石川知典(企画財政課主事)
- 生涯学習課主事 今井佳代(総務課主事)
- 八種保育所保育士 清水淳子(高根保育所保育士)
- 高根保育所保育士 千葉奈緒子(八種保育所保育士)
- 高根小調理員 伊東陽子(八種小調理員)
- 一松小調理員 木島美智子(高根小調理員)
- 八種小調理員 石川康子(一松小調理員)

- 高根小調理員 石塚和子(長生中調理員)
- 新規採用** 健康福祉課 山岸樹功
- 健康福祉課 長谷川 純
- 企画財政課 木島政人
- 学校教育課 諸岡絵理子
- 税務課 井下田裕之
- 農業委員会 田中千歳
- 住民課 井下田明宏
- 住民課 植草優子
- 建設課 根本朋秀
- 高根保育所保育士 鶴沢美奈
- 高根保育所保育士 石渡貴美
- 八種保育所保育士 野口昌代
- 一松保育所保育士 井下由文字
- 退職** 長い間ご苦労様でした。 小高五一(総務課長)
- 諸岡博一朗(広域市町村圏組合事務局長)
- 御園弘直(企画財政課長)
- 井桁礼子(健康福祉課主査)
- 香田光治(診療所長)
- 矢澤英子(高根小用務員)

- 高根小学校 高橋洋吾校長(昭栄中)
- 木村喜代子教諭(豊田小)
- 長島玲子教諭(東部小)
- 川崎妙子教諭(大原小)
- 金坂勢津子事務長(東部小)
- 一松小学校 熊木実教頭(船橋市立南本町小)
- 長谷川初子教諭(東部小)
- 長生中学校 白鳥史知子教諭(南 中)
- 伊坂文寿教諭(長南中)
- 野口敏男教諭(東 中)
- 転入(前任校)** 八種小学校 佐川和弘校長(長生地方出張所)
- 三上雄二教諭(行川小)
- 高根小学校 田邊和江校長(豊栄小)
- 河野裕子教諭(豊田小)
- 鈴木民子教諭(瑞沢小)
- 三上幸子教諭(東部小)
- 高仲啓子主事(瑞沢小)
- 一松小学校 齋藤正和教頭(五郷小)
- 狩野美奈子教諭(関 小)
- 長生中学校 金網文字教諭(一宮中)
- 磯野正貴教諭(長南中)
- 市原剛志教諭(新規採用)
- 退職** 越川富美教諭(高根小)

5

もくじ

- 3 平成14年4月の人事異動
- 4 村の財政状況をお知らせします
- 6 ▶▶▶ お知らせのページ
- 8 村のできごといろいろ
- 10 健康コーナー
- 12 みんなの広場
- 16 中央公民館コーナー
- 18 文化会館コーナー
- 20 **お知らせ**

長生村のHome page
<http://www.vill.chosei.chiba.jp/index.asp>

みんなの笑顔



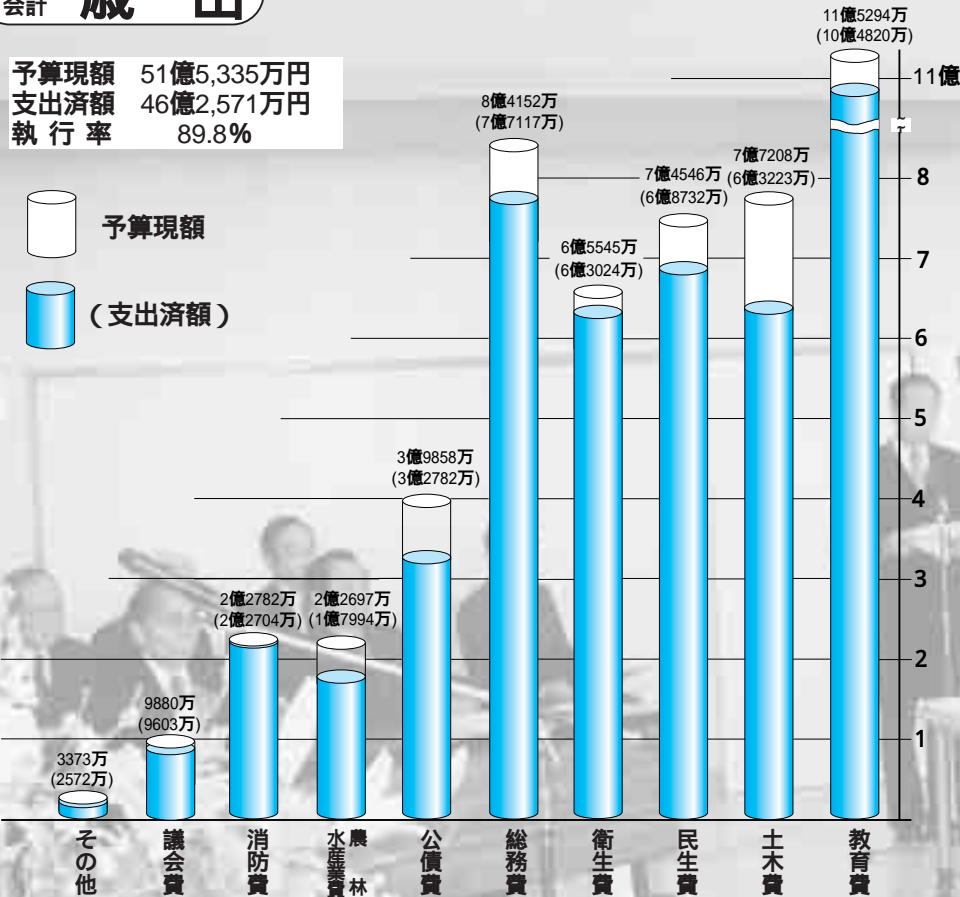
村の財政状況を

お知らせします

皆さんが納めた税金や地方交付税、国や県からの補助金などどのように使われているかを知っていただくために、村では年2回予算の執行状況を公表します。今回は平成13年度下半期（14年3月末現在）です。（金額は1万円未満四捨五入）

一般会計 歳出

予算現額 51億5,335万円
 支出済額 46億2,571万円
 執行率 89.8%

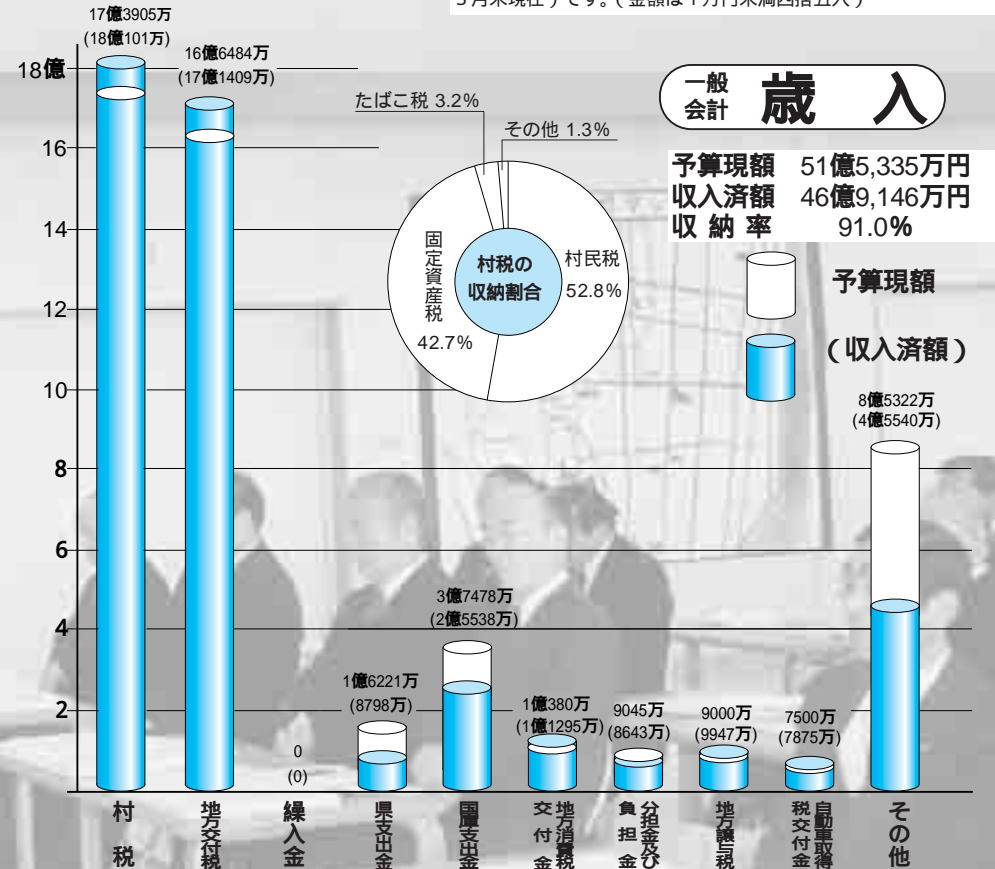


特別会計の状況

会計区分	予算現額	収入済額	収納率	支出済額	執行率
国民健康保険（事業勘定）	11億2,368万円	10億8,101万円	96.2%	10億734万円	89.6%
国民健康保険（施設勘定）	1億3,194万円	1億4,437万円	109.4%	1億2,195万円	92.4%
老人保健	11億7,683万円	10億9,053万円	92.7%	10億8,391万円	92.1%
公共下水道事業	8億3,541万円	5億4,750万円	65.5%	5億7,422万円	68.7%
工業用地開発事業	525万円	5,573万円	1061.5%	284万円	54.1%
介護保険	4億3,422万円	4億3,147万円	99.4%	3億8,158万円	87.9%

一般会計 歳入

予算現額 51億5,335万円
 収入済額 46億9,146万円
 収納率 91.0%



村の財産

土地	建物	自動車	積立金
396,434㎡	37,862㎡	29台	16億9,616万円

地方債現在高

30億5,997万円



保健師によるこまやかな相談

平成14年度 保健所の相談・検査のご案内

茂原保健所では、健康や衛生に関する各種相談・検査事業を次のとおり実施しています。

項目	日時	担当課	備考
一般健康相談	第2火曜日 午前9時～10時	疾病対策課	
未熟児健康相談	第1木曜日 午後1時～2時	地域指導課	2,500g未満で生れたお子さんを対象に、運動発達・育児・栄養面に関する相談を行ないます
療育相談	第2金曜日 午後1時～2時	地域指導課	整形外科医により運動機能面に関する相談を行ないます
こころの健康相談	第1・3月曜日 午後2時～3時 第3金曜日 午前10時～11時 (祝日の場合は変更)	疾病対策課	(予約制) 精神保健に関する相談を専門医師・精神保健福祉相談員などが行ないます
子供のアレルギー相談	奇数月 第3水曜日 午後1時30分～3時	地域指導課	(予約制) 喘息・アトピーなどで悩んでいるお子さんを対象に相談を行ないます
子供の発達相談	第3金曜日 午後1時～4時	地域指導課	(予約制) お子さんの言葉の遅れなどの相談です
エイズ検査・相談	第2・4火曜日 午後1時～2時	疾病対策課	匿名・匿名住所で受けられます 料金は無料です
夜間検査	午後6時～8時		7月16日(火) 平成15年2月18日(火)
骨髄バンク登録受付	第2・4火曜日 午後1時	疾病対策課	(予約) 骨髄移植推進財団にドナーとして登録をします
腸内細菌検査(検便)	毎週月・水曜日 午前9時～11時	検査課	
水質検査	毎週水曜日 午前9時～11時	検査課	(予約制) 井戸水の安全性を検査します 専用の容器を使います

詳細については、電話でおたずねください。 ☎ 22-5167

国民年金

学生のみなさんも国民年金の加入手続きはお済みですか？

日本に住んでいる20歳から60歳になるまでの人は、国民年金に加入することになっています。もちろん学生でも20歳になったら必ず加入しなければなりません。加入の届出は家族の人が代理ですることでもありますので、まだ届出の済んでいない人は、長生村役場住民課年金係まで手続きをしてください。

なお、国民年金に加入すると基礎年金番号の記載された年金手帳が交付されますが、これは、卒業して就職するときなどに必要なものですので、大切にしてください。

また、ほとんどの学生には収入がなく、親の負担も大きいので、学生が社会人になってから保険料を納付できる制度もあります。学生本人の収入が少なければ、親の収入にかかわらず保険料の納付が猶予されますので、納付できない人は長生村役場住民課年金係まで学生証と印鑑を持参のうえ申し出てください。承認された期間については10年以内であれば後から保険料を納めることができます。

なお、納付がなければ老齢基礎年金の額には算入されませんが、この期間中の病気やケガで障害をもつようになったときの障害基礎年金の受給資格期間には算入されます。

人権擁護委員制度をご存知ですか？

昭和24年6月1日に人権擁護委員法が施行され、国民の基本的人権を擁護する機関である人権擁護委員制度が誕生しました。
本村にも村長から推薦され、法務大臣が委嘱した次の人権擁護委員がいます。相談は無料で秘密は守られますので、お気軽にご相談ください。

住所 長生村本郷3452-1
氏名 高橋卓三
☎ (32) 1691
住所 長生村一松丁1023
氏名 安生 勲
☎ (32) 3531

県民が集う「看護の日」「看護週間」開催

近代看護を築いたF・ナイチンゲールの誕生日にちなみ、5月12日を「看護の日」、また、12日を含む週の1週間を「看護週間」と定め、国民に「看護の心」を分ち合い育むこととしています。千葉県では、県民が集う「看護の日」として、県民一人ひとりの看護についての関心と理解を深めるとともに、県民とともにあゆむ信頼される看護のイメージづくりを図り、健康で安心して暮らせる社会づく

住所 長生村信友1342
氏名 植草 清
☎ (32) 1532

りの実現を目指します。

看護の日

とき 5月12日(日) 午前11時30分～午後4時15分
ところ 青葉の森公園芸術文化ホール
定員 県民800人(当日先着順)
内容 千葉県立千葉女子高生によるオーケストラ演奏、知事表彰、自閉症少女の思いを綴った「手のひらのメッセージ」という本を出版した田中香穂子さんによる講演、健康・進路相談など

看護週間

とき 5月12日(日)～18日(土)
内容 医療施設においての「ふれあい看護体験」や各地域において各種イベントの開催
問い合わせ 千葉県看護協会 ☎ 043(245)1744

コミュニティ施設&自治宝くじの補助金

村では、「自治宝くじ」の助成を受けてコミュニティ事業を進めています。平成13年度には七井自治会の七和会が助成を受けて放送機器、テント、やぐらなどを購入しました。七和会ではこれらを納涼盆踊りなどに活用しています。
若沼自治会の下村台では、自治会館を新設しました。この自治会館は千葉県コミュニティ施設整備事業補助金と村補助金を受けて建設されたもので、自治会の集会や子供会などの自治会活動に活用されていきます。

新設された自治会館



新設された自治会館

村のできごと いろいろ

入学おめでとう

大きな希望を胸に新たな出発

保育所では4月4日、小学校では9日、中学校では8日にそれぞれ入所式・入学式が行われました。今年は、保育所で118人、小学校で164人、中学校では143人の計425人の新入生が誕生しました。
小学校の入学式では、かわいいスーツ姿の新入生が先生に名前を呼ばれ元気のよい声で返事をしていました。新しい出会いを大切に、そしてこれからの学校生活をおおいに楽しんでください。



かわいい新入生の入場です（八種小）



元気よくお返事「はい」



教室でお勉強道具の確認（一松小）



学生服姿で少し緊張気味の新入生（長生中）



校長先生のお話きちんと聞けたかな？（高根小）



調印式を終え気持ちを引き締める首長

交通事故ゼロを願い 一丸となって

4月5日に長生支庁会議室において、茂原警察署長、郡市内の市町村長、長生支庁長が参加し「長生郡市交通安全意識の高揚に関する協定書」の調印式が行なわれました。この協定は、千葉県交通安全条例の制定を機に条例の趣旨を広く地域に定着させ「交通安全県」の実現に向け、三者が協力して交通事故を抑制する協定です。調印式終了後、交通安全を願って「春の全国交通安全運動」の合同出発式が行なわれました。



講演する大橋輝久泌尿器科部長

テレビ収録に 大勢の村民が参加

4月13日に文化会館ホールにおいて、NHK教育テレビの番組「にげんゆづゆ」の公開録画が、村民多数の参加のもと行われました。「公開すこやかシルバート」体操で防ぐ尿失禁」という内容で5月29日（水）と30日（木）（再放送）に放送されます。
また、公開録画終了後、岡山赤十字病院泌尿器科部長の大橋輝久氏による「男性の排尿トラブル」についての講演会が行われました。

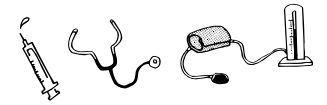
優勝目指していざ出発

4月7日に、長生村青年相談員主催による第5回ウォークラリー大会が行われました。当日はあいにくの小雨交じりの天候でしたが、参加した31チームは途中のチェックポイントの問題を解きながら約7kmのコースを2時間ほどで歩きました。
今回のウォークラリーは、Go!Go!郷!コースが3・Bマッコヨ組、行け!池コースがピーチ&マロンがそれぞれ優勝しました。
途中で道に迷いながらもみんなよく頑張って歩きましたね。



元気よく行ってきます

健康コーナー



このページの問い合わせ 保健センター ☎ 32-6800



予防接種の受付（保健センターロビー）

健診と予防接種

三歳児健診
とき 5月8日（水）
受付 午後1時～1時30分

三種混合
とき 5月9日（木）
30日（木）
受付 午後1時～2時

日本脳炎
とき 5月21日（火）

大腸がん検診

容器配布
とき 5月24日（金）
27日（月）
午前9時～午後3時30分

容器回収
とき 5月31日（金）
6月3日（月）
午前9時～午後3時30分

申し込み者には通知します。

乳がん・婦人科検診

とき 5月1日（水）
2日（木）
7日（火）

受付
・マンモ・エコー
午後0時30分～3時

・婦人科
午後1時～3時

・触診
午後1時15分～3時

今月の健康相談

とき 5月10日（金）
17日（金）
受付 午前9時～11時30分

内容 血圧測定・血糖検査・尿検査・尿中塩分測定・みそ汁塩分測定・保健指導・栄養指導など

10日は、運動指導も行いますので、希望者は保健センターに予約をお願いします。

ママ・パパ教室

とき 5月29日（水）
受付 午後1時15分～1時30分

楽しいウォーキング教室に参加してみませんか？

とき 6月8日（土）
13日（木）

受付 午前9時15分～9時30分

内容 妊婦体操、呼吸法、沐浴実習、調理実習など

日ごろの運動不足を解消し、体力をつけ、肥満や生活習慣病を防ぐ健康法として誰にでもできるウォーキングをはじめましょう。今月は、ウォーキングの効果・効用の講義の後、保健センター周辺4kmコースを実際に歩きまわす。血圧・体脂肪測定も行います。

とき 5月23日（木）
9時30分から
保健センター
問い合わせ・申し込み

今月の「おしゃべり会」は13日（月）と23日（木）で、午前9時～正午までです。

保健師だより

受けて安心 大腸がん検診



今月の担当は川島です

がんは、多くの場合、早期には自覚症状がありません。早期の内臓がんを見つかるためには、何も症状がなく健康に自信があってもがん検診をきちんと受けることが大切です。症状が現れてから医療機関に行った人より、無症状のときに検診でがんが見つかった人のほうが治る確立も高くなっています。

徹底的に一次予防
（大腸がんを寄せつけない生活習慣）

大腸がんが増えている背景には、食生活の欧米化があるといわれています。肉類や動物性脂肪の摂取量が増え、穀類や野菜に含まれる食物繊維やビタミン類の摂取量が減少したことが原因ではないかといわれています。

動物性脂肪は腸内のがんの因子を促進する働きがあるとされています。暴飲暴食を避け、脂肪分はほどほどにし食物繊維をたっぷり取るようにしましょう。

食物繊維を上手に取る
4力条
野菜は1日300g取る。
野菜は煮たり、いためたりしてかさを減らすと、たくさん食べられます。
海藻をたっぷり取る。
ひじきは1人前で、1日にとるべき繊維量（20g）の約4分の1を確保できる。
いも類、豆類、果物を多く取る。
種類の違った食物繊維を幅広く取ることが大切です。「おぶくろの味」を多く取る。

昔なつかしい切干し大根やかんぴょうなどの乾物も高繊維です。
便秘予防の生活習慣
便秘が続くと発がん物質が大腸に長時間止まり、大腸がんになりやすいのではないかと考えられています。便秘にならないことは大腸がん予防の強い味方です。便意を我慢しない。便意を我慢すると、おなかに便がたまる感じが薄らいでしまうことがあります。女性に多い習慣性便秘の原因

因です。
毎朝、トイレタイムをしかりと。
朝食後は1日のうちでも最も腸が動くときです。便意がなくてもトイレに行ってみましょう。毎日排便する習慣をつけるには、最適です。
牛乳など、水分をたっぷり取る。
体内の水分が減れば、腸内の便は固くなり、排便がしにくくなります。毎日スムーズな排便をするには、水分をたっぷり取ることも大切です。
からだを動かして、腸の動きを活発にする。
運動不足は手足の動きだけでなく、内臓の動きも悪くします。腹筋運動や腹式呼吸は、腸にたまった便をからだの外に押し出す働きがあります。

検診で早期発見・早期治療
（2次予防）
便潜血反応検査
大腸がんは初期のがんでも、出血を起こすことが多

長生村の大腸がん検診状況

年	対象者	受診数	受診率	精検	がん発見数
9	2,736人	1,684人	61.5%	148人	4人
10	2,834	1,796	62.4	159	6
11	2,832	1,815	64.1	121	2
12	2,882	1,844	64.0	92	3
13	2,900	1,863	64.2	114	3

対象者は「検診希望調査書」で村の検診を希望した人です。

くあります。初期の出血は腸内の便ががんをこすったときに出血する程度で、肉眼で見えるような量ではありません。肉眼では見えないような血液の成分を潜血といっています。検診で行われているのがこの「便潜血反応検査」です。この検査は、容器をお渡しし、自宅で2日間、便にスティックをさす簡単な方法です。まだ検診を受けたことのない人は、定期的に年1回は検診を受けるようにしましょう。

ちょうせい 取 材 編

広報

小学校の入学式で



ぼくは何組かな？ 掲示板上に張り出された名前を見て「ちゃんと一緒だ」と大喜ぶ場面も。



わたしも名カメラマン！ 我が子の入学の様子を撮影するお父さんからカメラを借りて、わたしにも撮らせて。



細矢 隼輝くん
八 積 小
3 年

ぼくのゆめは、ロケットをつくることです。ぼくのでつったロケットで、たくさんの人をうちゅうやいるいるなほしにつれていってあげたいです。

僕の夢 私の夢



林 政宏くん
高 根 小
4 年

ぼくのゆめは、しょうぼうしにすることです。家や草がもえていたらすぐに火を付けて、まわりの人びとをあんしんさせたいからです。今から体をきたえて、りっぱなきん肉ができるといいな。

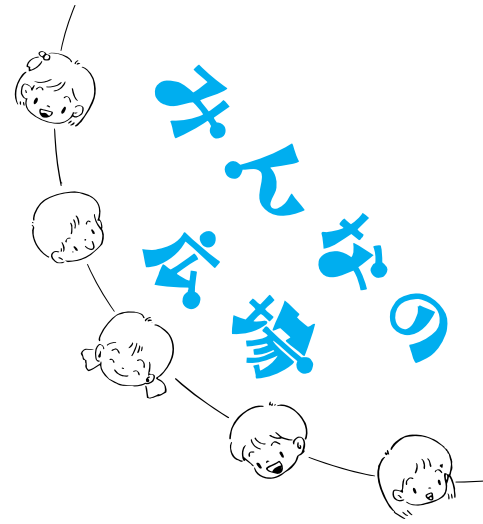


田村しげ子さん
(東大坪)

長生村民の仲間入りをして14年がたちました。村民になつて2年目くらいの時に、公民館教室で陶芸があることを知り、以前から興味があったので私は即参加しました。公民館教室2年を経て燦友会クラブに席を移し、現在まで活動しています。毎年のように文化祭が近づくと作陶に力を入れる状況ですが、クラブのみなさんに協力していた

だいているお陰でここまで続けられています。この作品は、ドライフラワーなどを生ける花器を、籐籠をイメージして作りしました。粘土を細く手で伸ばして編みこんでいく根気のいる行程が続き時間がかかるため、ぬれタオルをかけ粘土が乾燥しないよう注意しながら作りしました。上部には粘土を細く細く伸ばして「つる」を意識してからめつけました。また、葉を両サイドにつけてアクセントを付けました。今までに作った作品の中で色や形の調和のとれた、私が一番気に入っている作品です。

私が作りしました



まんがで選挙を考える

「あたりー！」

広井てつお



写真

さしあげます

広報に掲載した写真

さしあげます

総務課広報広聴係

☎32-2111

人口と世帯人口

男 7,276人 (-2)
女 7,319人 (-12)
計 14,595人 (-14)
世帯数 4,815戸 (+5)

4月1日現在・()内は先月比

この欄へ掲載を望まない人は、届出時に窓口へお申し出ください。

亡くなった人	片岡 義典	78歳	南中地区
	小川 皓	67歳	北水口
	高橋 勉	53歳	昭和
	権田 志	90歳	七井土
	東間 ざら	88歳	七井土
	麻生 政志	48歳	七井土
	齊藤 和男	69歳	七井土
	木島 きの	86歳	七井土
	御園 誠一	69歳	七井土
	海津 誠一	74歳	七井土

おくやみ申し上げます

子の名	小野 弘暉	親	地区
	市原 雅也	憲治	入山津
	鈴木 悠太	義信	中之郷
	木村 聡	幸雄	城之内
	御園 裕太	義和	七井土
	安藤 理乃	康平	新地
	市原 快	年男	南部
	中村 優希	和樹	市ヶ谷
	小安 宏直	慎郎	入山津

すこやかな成長を

出生・死亡(4月受付)



作ってみよう!

今月のケーキ



講師の榎崎さん

ピーチパイ

材料(20cmパイ皿)

- | | |
|-------------|--------------|
| パイ生地 | カスタードクリーム |
| ・薄力粉・・・100g | ・牛乳・・・200cc |
| ・バター・・・50g | ・卵・・・1個 |
| ・砂糖・・・10g | ・砂糖・・・50g |
| ・塩・・・小さじ1/3 | ・薄力粉・・・15g |
| ・卵黄・・・1個分 | ・バニラエッセンス・少々 |
| ・水・・・25cc | |

・缶詰のもも・・・2～3個

薄力粉はふるい、バターは1cm角に切って冷蔵庫でよく冷やす
作り方

パイ生地を作る。ボールに薄力粉とバターを入れ、指先でバターをつぶしながら粉と混ぜる。バターが細かくなったら両手でこすり合わせるようにしてぼろぼろのそぼろ状にする。(バターは溶かさないう注意)

砂糖、塩、卵黄、水の順に加えてひとまとめにし、ラップに包んで冷蔵庫で30分以上休ませる。

カスタードを作る。ボールに卵と牛乳少々を入れ、泡立て器で溶きほぐし砂糖、薄力粉を加えダマのないよう混ぜ合わせる。

牛乳を小鍋に入れ沸騰直前まで温めに加える。茶こしなどを通して鍋に戻し入れる。

中火で底が焦げつかない様木べらでたえずかき混ぜながらトロリとするまで煮てエッセンスを加える。ラップをびっちり密着させて冷ます。

パイ生地を型よりひと回り大きく伸ばし、型に敷く。余分な生地は切り落とす。フォークでプツプツと全体に穴を開け200のオーブンで20分、180で15～20分(焼き色がつくまで)焼く。冷めたパイにカスタードを平らに詰める。スライスした桃を外側から並べて敷き詰める。まわりに粉糖をふりかける。

パイ生地は、冷凍のパイシートを使っても良いです。その時は必ず、ひと回り大きく伸ばしてから使ってください。作り方に関する問い合わせは、榎崎麻由美さんから。

☎ 32-5123

ので一緒に歌ったり手拍子をしてくれます。そういったことがうれしくて励みになります」とも、話してくれました。

石渡さんは、若い人達にも民謡や三味線に興味を持ってもらいたいと話します。「民謡を教える一人として、愛好者の減少で50年後の民謡界がどうなっているのか少し不安になることがあります。民謡の素晴らしさをたくさんの人に触れてもらいたいと思います。4月



演芸まつりに出演したときの記念写真

から学校の授業に民謡が入るそうですが、子どもたちにも民謡のよさを肌で感じてもらい、多くの子どもが民謡に興味をもってくれればうれしいです。これから民謡界を見据えて、現代の土壌に種をまくことが指導者として必要なことではないかと考えます」と今後の民謡に対する意気込みを語ってくれました。

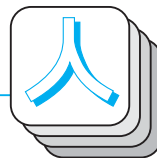


日本平動物園にて

が、海岸沿線の道路はストロベリーロードと呼ばれます。観光時期以外は閑散としており、むしろくしゃくしゃした時などは、よく車ですつとばしたものです。同じく海岸線で好きだった道として大崩海岸線です。静岡と焼津をつなぐ断崖絶壁の海岸線であり、景色がす

ばらしく見とれてしまうほどののですが、道が狭く曲がっており、名前のとおり時々がけ崩れや、道の崩壊を起こすため、通るにはそれなりの覚悟が必要でした。最近聞いた話では、清水市と静岡市が一つになる予定であり、清水市の名称がなくなるかと聞きました。私としては複雑な気持ちです。みなさん静岡に行ったら際には、生しらすと生桜えび(春限定)黒はんぺんをぜひ食べてみてください。私の思い出の味でお勧めです。

シリーズ



若い人たちにも民謡を広めたい

石渡かすみさん

いわたり・かすみ 昭和15年12月21日
長生村一松新屋敷生まれ。

現在、長生村中央公民館の民謡サークル、三味線サークルの講師や長生村結婚相談所の副所長などを務めている。過去には、一松保育所母の会会長、一松小学校PTA副会長、長生村婦人会会長、千葉県連商工会婦人部副会長、長生村商工会婦人部長、公民館運営審議会委員、保健衛生推進員を務めてきた。

「民謡と三味線を始めて、もう30年以上になりますね。始めたころは、親にそんなに長くは続かないだろうと言われましたが、こんなに長く続くと自分でも思っていませんでした」と話すのは中央公民館の民謡と三味線のサークルで講師を務める石渡かすみさん(一松新屋敷)です。

「幼いころに祖父が民謡を聞いていたのを一緒に聞

いていたので、知らないうちに自分の心の中に残っていて、親しみのあるものになっていったんです」と、民謡との長い付き合いについて楽しそうに話します。

「慰問で、民謡を歌っていたサークルの人が、喜んでくれてお年寄りに見て、自分の親の事を思い出したのでしょか、思わず泣き出してしまったこともありました」と、慰問先でのハプニングを話してくれました。また、「歌う曲はみなさん知っている曲です

の「地獄の門」が展示されています。レプリカとはいえ、大きさと迫力に圧倒された思い出があります。また、静岡と清水の間には、日本平動物園があります。休日には子ども連れの家族が多数来園し、憩いの場となっています。私も子どもを連れてよく行った思い出があります。

心に残る旅

第一のふるさと静岡県

伊藤 勇(金田)

図書券が当たるよ

クイズなんでも ちょうせい

問題

春季村民親善野球大会の参加チーム数は?

- 1、10チーム
- 2、12チーム
- 3、21チーム

応募方法 はがきに答えの番号、広報ちょうせいに対する意見を記入して応募してください。

応募先 〒299-4394 長生村本郷1-7-7
長生村役場総務課広報広聴係
締め切り 5月15日

賞品 抽選で3人入、図書券を差し上げます。

先月の答え 1、4月15日

当選者 小高 正美さん、渡辺 一さん
井下田幸司さん

パソコン教室の 教室生募集

初心者を対象としたパソコン教室を、次のおり開催します。昼の部と夜の部の2コースで行います。

とき
昼の部：午後1時30分～4時
6月15日(土)、22日(土)、7月6日(土)、13日(土)、20日(土)、27日(土)、8月3日(土)、10日(土)
夜の部：午後7時～9時
6月12日(水)、19日(水)、26日(水)、7月3日(水)、10日(水)、17日(水)、24日(水)、8月7日(水)、21日(水)、28日(水)

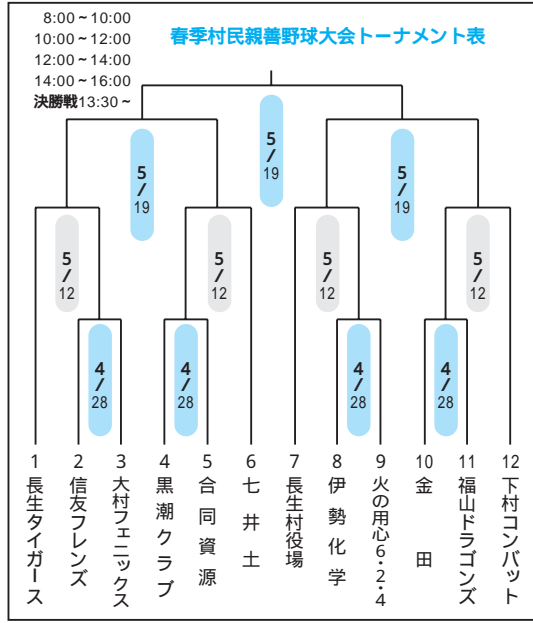
内容 パソコンの基礎、ローマ字入力による文書の作成、ワード、エクセル、インターネット、メールの習得
対象者 中学生以上の村民
募集人員 昼の部 夜の部とも20人
受講料 無料(ただし、テキスト代2,000円)
申し込み 昼の部 夜の部とも5月18日(土)から中央公民館窓口で、午前8時30分～午後5時

時(先着順で定員になり次第締め切ります。電話での申し込みは受けません)
問い合わせ 中央公民館 ☎(32) 3770

長生歩こう会 5月の例会案内

今月は武蔵野の公園とお寺の散策です。中央線吉祥寺駅から井の頭公園、大宰治、森鴎外の墓がある神代植物公園には10万本以上の四季折々の草花が、訪れる人の心を和ませてくれます。最後に深大寺、桃山時代開基の古刹です。名物には地元産のソバ粉で作った深大寺そばが有名です。時間が許せば味わってみてくださいね。

とき 5月19日(日) 午前7時 時茂原駅集合 7時9分東京行き乗車
コース 吉祥寺駅 井の頭公園 神代植物公園 深大寺 京王線柴崎駅まで(10km) ほぼ平坦
対象 村民
持ち物 お弁当・雨具・保険証・その他
参加費 会員無料、会員以外300円(保険代、その他)



春 春季村民親善野球大会が始まる
春季村民親善野球大会が尼ヶ台総合公園野球場で始まり、12チームが参加してのトーナメント戦です。毎試合熱戦が繰り広げられています。みなさん、応援に行ってみませんか。

参加受付 太東漁港海浜広場にて、当日午前9時30分から
交通
自家用車の場合 一宮海岸周辺に臨時駐車場を設置し、開会式会場まで無料バス運行
JR利用の場合 行き・JR外房線太東駅から開会式会場まで徒歩3・2km 約50分
帰り・JR外房線上総一宮駅まで無料バス運行
問い合わせ 千葉県健康福祉部健康増進課 ☎043(2223)2692
一宮町商工観光課 ☎(42)1425



大勢が参加した昨年のはだして歩こう大会

九十九里はだして歩こう大会

とき 5月26日(日) 午前10時30分、太東漁港海浜広場
コース 太東漁港から一宮海岸まで約7km

休館日

6日と20日は、体育館・武道館・弓道場・数珠球技場は、休館(休場)です。

家庭教育相談

気軽においでください
開設日 3日・17日・24日・31日
午前9時から午後4時まで
ところ 中央公民館2階相談室
電話での相談にも応じます。
☎(32)4067

四月の句抄

俳句クラブ



窓開て一人夜更けの臘月
吹流し濁りなき風暮れなつむ
おぼろの夜湯船にひらく嬰の十指
濃淡をつけて清しき村若葉
荷を解けば海光こぼれ初鰯
藤房に匂い立つなり絹の雨
夜桜の木の間がくれに月いでし
八重桜咲いて琴の音流え渡る
春風や画幅滲ます油煙墨
崎山に日の燦々と囀れり
ひとひらの天女のやうな花の舞ひ
初蝶や散る花弁と乱舞せり
産土のおぼろに消ゆる鞆の火
新人の肩に葉影揺らし
囀や子等に大人の茶碗買ふ
耕すや田は深きより息吹せる
電話してさみしき性や花大根
裸婦像に四季のめぐるや百千鳥
気合掛けち上がる日々風光る

井下田きよ
石川和香子
市原 正子
井上 道子
植草 泰子
鶴澤よしえ
海津やすは
河野 富子
久我 久子
三枝 幸江
杉浦 千代
中島てる子
中村 英子
根本 よし
野沢沙と志
御園 英子
柳田 芳子
矢部 甲子
米倉 安系

今月の新刊

タイトル名	著者名	タイトル名	著者名
あかんべえ	宮部 みゆき	白い声(上巻・下巻)	伊集院 静
レイクサイド	東野 圭吾	階上の闇	結城 五郎
善魂宿	坂東 真砂子	花響(はなゆら)	稲葉 真弓
わたし	坂東 真砂子	心のこり	藤堂 志津子
東京少年	長野 まゆみ	手書き作家の本音	渡辺 淳一
パンドラの娘	藤本 ひとみ	ある作家の日常	村松 友視
けなげ	荻野 アンナ	かきおき草子	瀬戸内 寂聴
アウトリミット	戸梶 圭太	銭金について	車谷 長吉
熱球	重松 清	無私の感触	岡松 和夫
夜の腕	沢田 ふじ子	いま聞きたいいい話したい	瀬戸内 寂聴
宮尾本平家物語 2 白虎之巻	宮尾 登美子	おかめなふたり	群 ようこ
はぐれ牡丹	山本 一力	これならわかる洋らんの咲かせ方	江尻 光一
流沙	藤田 宣永	オペラの力	寺倉 正太郎
左手首	黒川 博行	自分でできるフットケア	マミ・レヴィ
愛がなくてははじまらない	唯川 恵	キッチンでつくる茶席の和菓子	金塚 晴子
夕映えの人	加賀 乙彦	茶の花・野の花	庄司 勝子

リクエスト本が
入りました

びよんちゃんのとけいえほん 高野 紀子
戦士たちの挽歌 フレデリック・フォーサイス
パーティ・宴会バカゲーム 中野 薫
蒲田戦記 佐佐木 吉之助
お金とモノから解放される
イギリスの知恵 井形 慶子
わたしの家族革命 白川和子
ホントの話 呉 智英

超ハジメのための
フラワーアレンジメント
レッスン 神保 豊

ハサミやナイフの使い方といった初心者向けの内容から、花材の水あげや花の挿し方、花束の作り方まで、詳細なプロセスと解説で丁寧に紹介。150種の花材を美しい写真で紹介する、「花材図鑑」も収録。花時間 連載。

「ゆでる しまじ」の野菜生活を始めよう！野菜を買ってきたらまずはゆでる。そして冷蔵保存。毎日確実に野菜を食へられる生活を約束します。忙しい朝のゆで野菜活用。ゆで時間早見表付き。

#ちほのいっぺん
城川 朝

今月の一冊

長生支部法人会の
講演とコンサート
とき 5月10日(金)
開場 午後2時30分



子どもの口
映画会
くまのプーさんとすてきな仲間たちがくり広げる、心あたたまる感動の物語です。
とき 5月5日(日)
開場 午後1時30分
開演 午後2時
題名 テイガームービー
プーさんの贈りもの
入場料 無料
問い合わせ 文化会館
☎(32)5100

ホールのイベント

夏番組
タイトル名
夏の星座
Invitation to space
「もしも宇宙へ行ったら」ストーリー
スペースシャトル打ち上げ成



プラネタリウム

開演 午後3時
講演 講師 房総信用組合 常務理事 白井 和
演題 「昨今の経済動向とペイオフについて」
コンサート出演者
志田三雄・轟 進一
志田三雄さんの心休まる歌声と、轟進一さんの大爆笑ものまねをお楽しみいただけます。
入場料 無料
問い合わせ 茂原法人会長 支部 ☎(32)3530

プラネタを見て



㊦ 鈴木 祐道くん(城之内)
㊦ " 咲道くん "
㊦ " 志歩さん "
春の星座がよくわかり、おはなしがおもしろかった。

上映時間

祝日	日 土	木 火
"	午後1時30分	午後3時
"	3時30分	

入場料
村民・小学生 無料
中学生 1000円
大人 2000円

功を伝えるニュースから、宇宙での暮らしに興味を持った主人公のちあきちゃん。本から飛び出したおとぼけ博士の案内で宇宙生活を体験していきます。
5月25日より上映開始予定！
5月20日〜24日までは、夏番組へのソフト入替えのため、プラネタリウムはお休みとさせていただきます。

文化会館・公民館の休館日

5月

日	月	火	水	木	金	土
			1	2	3	4
5	6	7	8	9	10	11
12	13	14	15	16	17	18
19	20	21	22	23	24	25
26	27	28	29	30	31	

6月

日	月	火	水	木	金	土
						1
2	3	4	5	6	7	8
9	10	11	12	13	14	15
16	17	18	19	20	21	22
23	24	25	26	27	28	29
30						

休館日



お知らせ

ゴルフフェスタ CHIBA2002

みなさんお待ちかねのゴルフフェスタが、今年も開催されます。

とき 8月16日(金)～9月8日(日)

ところ 県内148カ所のゴルフ場

参加回数 期間中1人2回まで(ただし、同日、同地区不可)

参加資格 県内在住者・勤務者及びその同伴者

料金 フェスタ特別料金(グリーンフィーは、各ゴルフ場のピジター料金の半額以下)

申込期間 6月1日(土)～30日(日)まで(当日消印有効)

申込方法 所定の参加申込書またはインターネットにより、4人または3人一組で申し込む(申込多数の場合は抽選)

その他 プロゴルファーによる無料ワンポイントレッスン

要項配布場所 ゴルフ場、ゴルフ練習場、県支庁、役場(5月

中旬から配付となります)

問い合わせ 千葉県ゴルフ協会

☎ 043-201-1240

ホームページ

http://www.chibaken-golf.com

高齢期雇用就業 支援セミナー開催

「千葉県高齢期雇用就業支援コーナー」は、高齢期の職業生活設計の支援を行なう国の機関(ハローワーク付属機関)です。

高齢期の生活設計に必要な厚生年金・雇用保険・健康保険・税金など基礎知識を深めていただくための職業生活設計セミナーと、再就職支援のための再就職支援セミナーを開催しますのでご参加ください。

職業生活設計セミナー

毎月第2水曜日(補講:毎月第4金曜日午後)

再就職支援セミナー

毎月第3金曜日(補講:毎月第4金曜日午後)

参加費 すべて無料ですが、当

☎ 役場の電話番号

総務課 32-2111	健康福祉課 32-2112	税務課 32-2113	産業課 32-2114	住民課 32-2115
建設課 32-2116	教育委員会 32-2117	都市計画課 32-2493	下水環境課 32-2494	総合福祉センター 32-3391
収入役室 32-4741	農業委員会 32-4742	企画財政課 32-4743	議会事務局 32-4744	保健センター 32-6800

コーナーへの会員登録が必要

問い合わせ ハローワークちば(千葉公共職業安定所)千葉高齢期雇用就業支援コーナー

☎ 043-238-8300

fax 043-238-6793

電波はルールを守って正しく

総務省では、6月1日(土)から10日(月)まで「電波利用保護旬間」として、携帯電話、消防・救急無線、テレビ・ラジオなど住民生活に欠かせない電波の利用を保護する活動を行ないます。

社会生活を脅かす不法な電波をなくすため、電波はルールを守って正しく使いましょう。

問い合わせ

関東総合通信局

不法無線局による混信妨害

☎ 03-3214-1626

電話機・各種電子機器への不要

電波障害 ☎ 03-3214-1610

テレビ・ラジオの受信障害

☎ 03-3243-9697

調理師試験の開催

平成14年度調理師試験を、次のとおり実施します。

とき 7月18日(木)午後2時～4時

ところ 幕張メッセ第8ホール千葉市美浜区中瀬2丁目1番

願書受付 5月20日(月)～22日(水)午前10時～午後4時

願書提出先 村内に住所のある人は茂原保健所。住所が県外にある人は千葉県健康福祉部健康増進課

願書受付会場 長生合同庁舎3階第3・4会議室

受験資格 学歴:中学校卒業又は旧制中学校2年終了、国民学校高等科2年の修了者

従事施設:給食施設又は飲食店関係営業施設(飲食店、魚介類

販売業、そうざい製造業)従事期間:上記施設において2年以上調理業務に従事した人

受験願書用紙 茂原保健所地域指導課で配布中

問い合わせ 茂原市茂原1102-1茂原保健所地域指導課 栄養担当 ☎ 22-5167

有害鳥獣駆除を実施します

カラスやドバトによる、被害の苦情が多く寄せられていますので次のとおり駆除を行います。

とき 5月11日(土)、12日(日)日の出から午前11時30分まで

予備日として25日(土)

ところ 一宮川川口鳥獣保護区を除く村内全域

有害鳥獣駆除関係事務の担当課が、今年度から下水環境課へと変更になりました。 ☎ 32-2494

全国健康福祉祭の出場者募集

平成14年10月19日(土)から22日(火)まで、「あなたの笑顔にあいたいけん」をテーマに福島県において開催される「第15回全国健康福祉祭福島大会(うつくしまねんりんピック2002)」へ千葉県代表として参加していただく出場選手を募集いたします。

参加資格 県内在住で60歳以上(昭和18年4月1日以前生まれ)

とき 10月18日(金)から22日(火)

その他 募集種目、人数、応募方法、締切日、参加経費などの詳細については電話にて問い合わせください

問い合わせ 財団法人千葉県福祉ふれあい財団 長寿課 ☎ 043-221-7448

各種相談

相談内容	とき	ところ
心配ごと相談	毎週月曜日 午前10時～午後3時	総合福祉センター ☎ 32-3391
人権相談	5月20日(月)午前10時～午後3時	総合福祉センター ☎ 32-3391
結婚相談	5月19日(日)午前11時～午後3時	コミュニティーセンター ☎ 32-3134
住民法律相談	5月20日(月)午後1時から(要予約)	総合福祉センター ☎ 32-2111
法律相談	5月17日(金)午後1時～午後4時(要予約)	長生支庁 ☎ 25-7830
行政相談	5月20日(月)午前10時～午後3時	総合福祉センター ☎ 32-3391

住民法律相談の予約は、当月分を毎月第1月曜日午前9時から役場総務課 ☎ 32-2111で、長生支庁での法律相談の予約は、当月分を毎月第2金曜日午前9時から長生支庁においてそれぞれ電話で受け付けます。

夜間急病診療所

診療科目 内科・小児科 診療時間午後8時～午後11時

消防署裏 ☎ 24-1010

夜間急病診療テレフォン案内

☎ 24-1011 午後7時～翌午前6時まで

今月は

軽自動車・国保税

の納付月です

日曜祭日当番医

診療時間

午前9時～午後5時

月・日	一宮地区	茂原地区内科系	茂原地区外科系
5・3	内山医院 42-2062	長生内科神経内科 24-7752	森川病院 25-2510
5・4	植草内科医院 42-2005	吉田医院 34-3045	鎗田整形外科医院 24-8686
5・5	秋場医院 42-3323	宮山医院 22-4873	茂原機能クリニック 25-7755
5・6	長島医院 42-8800	鈴木医院 22-2630	山之内病院 25-1131
5・12	長生村診療所 32-3303	長生病院 34-2121	高田整形外科医院 22-0111
5・19	睦沢診療所 44-2236	東部台医院 22-2455	君塚病院 25-1811
5・26	よねもと整形外科 40-1065	粒良医院 25-8580	菅原病院 25-1171

村の美術館



八積小
(6年生)

ユーホニュームのピストンを押す手の動きをかくのが難しかったです。



廣田 衛 くん



高根小
(3年生)

消防自動車を赤くぬるときに、濃いところと薄いところをつくりました。



久我 怜史 くん



一松小
(6年生)

アスレチックで遊んでいます。立体感をだすために明暗を考えて色をぬりました。



狩野 瑠璃子 さん

ネイチャー
フォト



ヒマラヤ ユキノシタ

ユキノシタ科の多年草。庭によく植えられる春咲き宿根草の一つで、桃色の花を密集して咲かせる。基部は太い根茎状となり倒卵形の大きい常緑葉を茂らせ、葉質は厚手の濃緑色で光沢があり美しい。似たものにシベリアユキノシタやベルゲニア・リグラータなどがある。これらの仲間は耐寒性が極めて高く半陰地でよく育つ。

(撮影地：竜宮台)

さと し ちゃん (竜宮台)



平成13年5月8日生

父・田中陽一、母・照代さん

男の子だけどおしゃべり。時計やパトカーのものまねが大好きなおじいちゃん子の里詩です。

し ほ ちゃん (上の原)



平成13年5月11日生

父・鈴木昌幸、母・幸恵さん

テレビの前で音楽に合わせて踊っています。特にアンパンマンの歌が流れると大はしゃぎです。

編集後記

4月1日の人事異動により役場内の担当係りが大きく変わりました。広報の担当にも企画財政課から石川知典くんが加わり、私とコンビを組むことになりました。これから取材などでみなさんのところへお邪魔しますので、気軽に声をかけてください。よろしくをお願いします。(お)

元
気
で
す