

ちょうせい

広報



2003 JANUARY

1

No.291

長生村のホームページ <http://www.vill.chosei.chiba.jp/index.html>



いただきます

高根保育所の給食に合わせて、園児によるアイガモ米の試食会が行われました。「みなさんが5月に放鳥したアイガモさんが育ててくれたお米で、おむすびを作りました」と園長先生のお話のあと、「手はおひざ、いただきます！」とお当番さんの掛け声で試食を開始。真っ白なおにぎりをほおばり、思わず「おいしい！」と最高の笑顔でいただきました。

村民の皆様、新年明けましておめでとうございませう。皆様方におかれましては、ご家族お揃いで輝かしい新年をお迎えのことと、衷心からお慶び申し上げます。平素は村政を推進するにあたり村民各位の深いご理解とご支援を賜り、お陰さまで村政も順調に進展し、着実に発展しております。これも一重に村民皆様方のご協力の賜と深く感謝申し上げます次第で

あります。さて、昨年の社会情勢を顧みますと、長引く景気の低迷と高い失業率など、暗いニュースの多い年でありましたが、迎えた新しい年には一日も早い景気の回復を望むところであります。村では、10月の台風21号によりビニールハウスや野菜などに若干の被害を受けましたが、それほど大きな災害もなく、農業の中心である水稲も天候に恵

まれ、豊作のもとで収穫も順調に行われたことは何よりと存じております。また、本年度計画いたしました一松小学校校舎補強・改築事業、学童保育施設建設事業、道路整備事業、公共下水道事業などの諸事業も順調に進展し、明るい新年を迎えることが出来ましたことは、誠に同慶にたえないところであります。本村は昭和28年11月3日に3村が合併し誕生以来、今年で50年と

いう節目の年を迎えます。この間4次にわたる総合計画により、総合的かつ計画的な村づくりに努めて来たところであります。現在の第4次総合計画は、21世紀初頭の10年間に於ける村政の指針となるものであり、村の将来像を「人間性豊かな健康で住みよい村・長生」と定め、この将来像実現に向けて村民と一体となり推進してまいります。

私は、村民参加による村づくりを進めるためには、村民の理解と信頼を深めることが大なることであると考えておりますので、村の情報を出るだけ公開する必要があると認識しております。村長就任以来一貫して「村民との対話、開かれた村政」を基本姿勢に、村政の執行に努めて参りました。今、村民の皆様が一番関心を持たれている長生郡市の合併問題につきましても、村民との十分な対話の中から慎重に考え、全力を傾注して参る所存でありますので、今後とも温かいご支援、ご鞭撻をお願い申し上げます。結びに、村民皆様方の限りないご繁栄とご多幸をご祈念申し上げます。年頭のご挨拶といたします。



長生村長 市原良夫

村民と一体となり

開かれた村政を目指して

1

もくじ

- 3 年頭のごあいさつ
- 6 合併問題に関する説明会の報告
- 8 平成13年度村の決算報告
- 10 ▶▶▶ お知らせのページ
- 12 村のできごといろいろ
- 14 健康コーナー
- 16 みんなの広場
- 20 中央公民館コーナー
- 22 文化会館コーナー
- 24

お知らせ

長生村のホームページ

<http://www.vill.chosei.chiba.jp/index.html>

みんなの笑顔



住む喜びを噛みしめることのできる まちづくりの実現を目指して



長生村議会
議長 東間 永次

新年あけましておめでとうございませう。
皆様には健康でそして気持ちも新たに新春を迎えられたこととお慶び申し上げます。

昨年4月には村議会の改選が行われました。18名の議員には、皆様方の力強いご支援をいただき、村民の福祉充実を目指して議会活動に邁進できましたことに對し、厚くお礼申し上げます。

場合で村民の暮らしがどう変わるのか、真剣に質問されておりました。議会は、これを貴重な意見として、合併問題に反映して参りたいと考えております。

さて、早いもので平成も15年を迎え、内外の政治、経済、社会情勢は依然として厳しいものがあ

ります。更に平成12年の地方分権一括法の施行は、地方、特に市町村にとつて、辛い試験を託されたといつても過言ではありません。

振り返ってみますと、村は平成13年4月から第4次総合計画をスタートし、「人間性豊かな健康で住みよい村」を将来像として各種施策を展開しております。少子高齢化、高度情報化の進展、環境問題の顕在化など様々な課題を持って地域の振興、村政の向上、充実に

2002年 村の1年間を振り返る



群馬県水上町から運ばれた雪を使って造られました



村では188人が大人の仲間入り



福祉タクシーを有効に利用しよう



記念品の交換



村長、議長を交えて記念写真

取り組んでおりますが、議会として村議会とともにこの諸事業の推進に全力を傾けて参る所存です。
本年は長生村が誕生して50周年でございます。このめでたい節目の年を契機に心も新たに村民の皆様が長生村を誇りとし、長生村に住む喜びを噛みしめることのできる

ような魅力あるまちづくりの実現を目指して参りますので、なお一層のご指導、ご支援を心からお願ひ申し上げます。併せて新年が皆様にとりまして実り多い年でありまして、ご祈念いたしまして、年頭のごあいさついたします。

地域農業の『かけ橋』として



長生村農業委員会
会長 土屋 久男

新年あけましておめでとうございませう。
平成15年の新春をお健やかに迎えることとお慶び申し上げます。

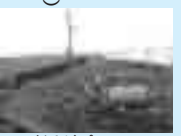
示偽装違反、更には中国産冷凍ホウレンソウの残留農薬など、輸入野菜の安全性問題、国内でも無登録農薬の使用問題が国民の「食」に対する不信任を専らせ「食」への信頼回復に向けた対策が実施されました。

地行政について、農業委員会の担う役割は極めて大きく、遊休農地の解消・無断転用の点検、農地のあっせん希望などの把握と調整、また担い手の確保・育成など日常的に活動する体制づくりと、認定農業者などへの農地の利用集積にも積極的な推進をはかり、新たな理念のもとで、農業者が抱える課題の解決に向けた農業委員による『かけ橋』としての活動に全力で取り組んでいきたいと存じます。

今、時代は大きな変革の時を迎え、本格的な少子・高齢社会の到来、情報化の進展、価値観やライフスタイルの多様化など社会の構造的変化が進んでおり、一方、国際化と規制緩和の進展の中で農産物価格の低迷やBSE問題など農業経営には極めて厳しい状況にあります。こうした情勢の中、BSE問題に端を発し、表

また、農水省は去る12月3日コメに関する政策を抜本的に見直す指針として「コメ政策改革大綱」を策定しました。ほかに、「農地制度見直し」等々、農業・農政にとってはまさに激動の昨今であります。

食の安全・安心の確保、その基盤となる農地を守り、有効に活用するため地域の農地利用の新たな秩序づくりの取り組みが求められるところであります。農



砂浜がピンチ!

- 八種小学校新校舎完成(1月)
- 大人への仲間入り成人式(1月)
- 演芸まつりにかまくら出現(2月)
- 長生村情報公開条例制定(4月)
- 長生村議会議員選挙執行(4月)
- 一松小学校大規模改修工事(6月)
- 福祉タクシー助成事業(6月)
- 27年ぶり農業委員選挙の投票行われる(7月)
- ブラジル・台湾の少年野球チーム来村(7月)
- 長生フットボールパークオープン(8月)
- 住民基本台帳ネットワーク稼働(8月)
- 結婚50周年記念祝賀会開催(9月)
- よさこい高知団体に安生哲也選手が
- クレー射撃スキートの部で出場(10月)
- 晴天に恵まれた体育祭(10月)
- 台風21号襲来(10月)
- 海岸侵食いつそう拡大
- 県知事が視察(11月)
- 学童保育開始に向け施設建設工事着工(11月)
- 大盛況の文化祭・産業まつり(11月)
- 第28回長生村住民福祉大会開催(11月)
- 4月には小学校入学、長生村合同七五三祝(11月)
- 長生都市合併問題にわかに浮上

合併問題に関する 第1回説明会 の報告

合併に関し住民のみなさんに理解を深めていただくために12月3日から5日までの3日間、文化会館で「合併問題に関する第1回説明会」を開催しました。

説明会には村民約300人が参加し、長生郡市合併問題協議会（市町村で構成）で作成したパンフレットをもとに、「合併

重点支援地域の指定」「合併とはどういうことなのか」また、市町村合併の背景や動向、合併のメリット・デメリット、合併までの流れ、基本的な考え方の説明が行われ、

その後の質疑では疑問や要望など様々な意見が出されました。説明会でのみなさんからの主な意見と回答をご紹介します。

デメリットについて

Q：合併すれば現在の庁舎が出張所となり、サービスの低下が無いということはいきれないのではないかと。
A：長生村は、色々な形で県から6割程度の支援を受けている。地方分権の時代になり各市町村が自立して行かなければならない。合併しないのでまま行くことはかえって住民サービスの低下を招くことも想定される。

Q：合併すれば現在の庁舎が出張所となり、サービスの低下が無いということはいきれないのではないかと。
A：長生村は、色々な形で県から6割程度の支援を受けている。地方分権の時代になり各市町村が自立して行かなければならない。合併しないのでまま行くことはかえって住民サービスの低下を招くことも想定される。

Q：合併すれば現在の庁舎が出張所となり、サービスの低下が無いということはいきれないのではないかと。
A：長生村は、色々な形で県から6割程度の支援を受けている。地方分権の時代になり各市町村が自立して行かなければならない。合併しないのでまま行くことはかえって住民サービスの低下を招くことも想定される。

Q：合併すれば現在の庁舎が出張所となり、サービスの低下が無いということはいきれないのではないかと。
A：長生村は、色々な形で県から6割程度の支援を受けている。地方分権の時代になり各市町村が自立して行かなければならない。合併しないのでまま行くことはかえって住民サービスの低下を招くことも想定される。



配られた資料を手に説明を聞く参加者（12月3日）

財政状況について

Q：合併の主体となる茂原市に負債が多く、合併すると長生村の住民がその分の負債を負うことになるのでは。
A：新聞報道ですと茂原市の借金は800億円といわれているが、長生村の借金も90億円で人口割するとあまり差はない。90億円のうち下水道事業による借金が40億円ある。

Q：行政は合併に対し積極性に欠けている。その理由として、議員数や職員数が減らさ縮め付けがあっても合併しない覚悟があるか。
A：住民の反対が多ければ賛成することは出来ない。住民投票となれば有権者全員の考えであるので、住民の意思に添っていくことになる。

住民説明会について

Q：今後、住民説明会をこのような方法で実施していくのか。
A：今回の説明会は第1回としてありますので、今後このような形で説明会を開催したい。

Q：今後、住民説明会をこのような方法で実施していくのか。
A：今回の説明会は第1回としてありますので、今後このような形で説明会を開催したい。

その他の意見・要望

・合併した場合は、長生地域に第三次医療を受け入れられる病院を建設してほしい。
・パンフレットのメリット・デメリットを示してほしい。

・長生郡市で長生村だけ合併しないが残った場合、現在の広域市町村圏組合で実施している事業に問題が生じる。合併しない場合多額の支出を求められたり、最悪の場合施設を使用させないことも生じる。合併には給と鞭がある中で、今後の説明会にはそのことも含めて勉強的な説明会も開催してほしい。
・これから議論が高まると思うが、良いものは良い、悪いものは悪いと、体制に流されることなく後世代に禍根を残さない合併にしてほしい。
・パンフレットに市町村合併のメリットがあるが、それを実施して長生村で受けているようなサービスを提供してほしい。
・合併の目的、意義をはっきり打ち出して議論を進めてほしい。

デメリットについて

Q：長生村独自で実施しているサービス事業が、合併した場合継続されるのか。また、介護保険・保育料は、郡内で一番安いと思うがどうなるのか。
A：これらについては、合併に向かった場合に設置される法定協議会の中で検討されることになる。

Q：公表しているだけで茂原市の借金は800億円あるが、合併重点支援地域の指定を受け協議に入ると1,000億円を超えるのではないかと。茂原市抜きで合併は考えられないか。
A：各市町村とも金額は異なるが借金はある。お互いの財政状況を調べるのも合併重点支援地域の指定を受けてから

会議の中では茂原市抜きの合併という話は無い。

合併の判断について

Q：合併までの流れの中で、住民投票などについて一切説明が無いが、合併重点支援地域の指定についても住民に意見を聞く意味で住民投票を考えないか。
A：合併重点支援地域の指定についての住民投票は考えていない。そのためにこの説明会を開き、合併について理解を深めていただきたい。

Q：あいさつの中で、住民の意見を十分に聞いていこうとだが、最終的に住民投票となり、合併に反対する人が圧倒的に多くなつた場合、長生郡から孤立しても、国からの

Q：国自体お金がないので、地方交付税を減らすために市町村合併を推進している。国が地方分権で自立を唱えている以上、自分たちの村は自分たちで守るといふ決意をしてほしい。
A：合併に関し、国県からそ

Q：国自体お金がないので、地方交付税を減らすために市町村合併を推進している。国が地方分権で自立を唱えている以上、自分たちの村は自分たちで守るといふ決意をしてほしい。
A：合併に関し、国県からそ

「合併重点支援地域の指定とは」

総務省の指針に基づき、県が市町村の意見を聞いた上で指定します。重点支援地域の指定を受けたらとらって、直ちに合併しなければならぬというものではありません。合併の是非を含め、合併について議論する合併協議会の設置に向けたスタートとなります。

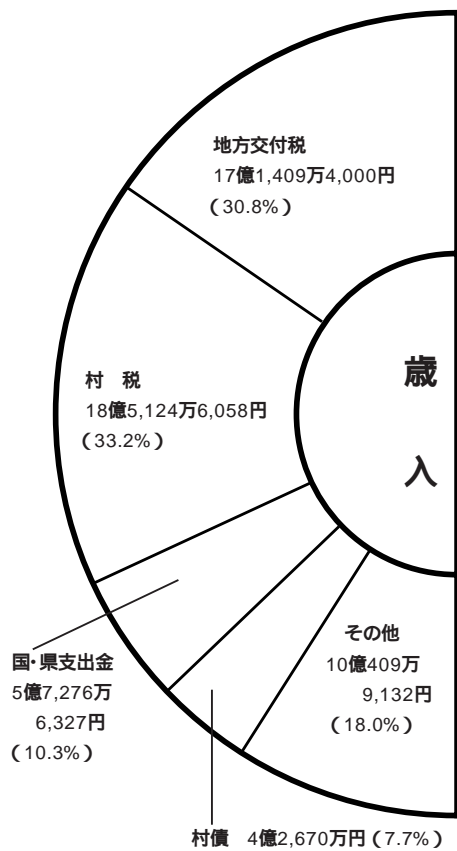


道路拡幅改良がされた村道1-12号線(宮ノ台地先)

平成13年度

一般会計

歳入 55億6,890万5,517円



その他	村民税	固定資産税	一世帯当たりが負担した村税
1万483円	20万4,543円	16万1,972円	37万6,998円

主な事業(抜粋)

平成13年度に実施した主な事業は次のとおりです。

- 公共下水道事業(管渠建設工事など) 7億8,907万8千円
- 道路整備事業(新設・改良・維持など) 3億7,141万4千円
- 八積小学校校舎増改築事業 3億4,408万5千円
- 一松保育所改修工事 976万5千円
- 各種検診事業 4,324万9千円

特別会計

国民健康保険特別会計

事業勘定
歳入 12億1,821万9,573円
歳出 11億1,291万8,765円

施設勘定
歳入 1億5,982万3,297円
歳出 1億2,571万4,820円

老人保健特別会計
歳入 11億7,288万2,371円
歳出 11億6,026万5,968円

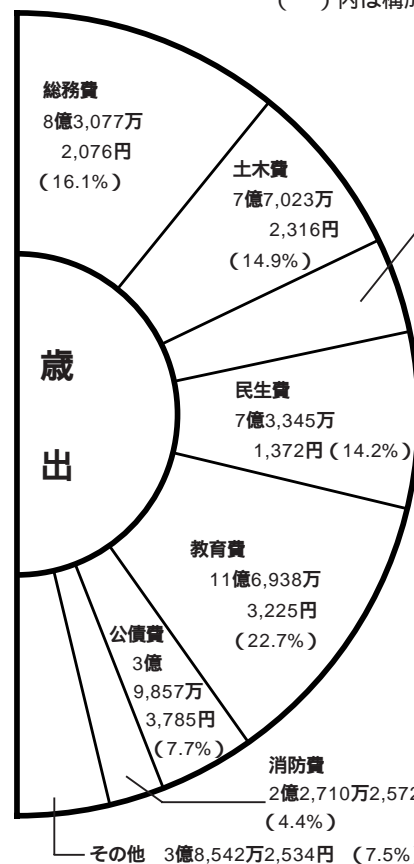
工業用地開発事業特別会計
歳入 5,751万4,835円
歳出 363万295円

公共下水道事業特別会計
歳入 11億609万688円
歳出 10億9,428万9,665円

介護保険特別会計
歳入 4億4,070万3,475円
歳出 4億1,409万1,234円

村の決算報告

歳出 51億6,105万2,957円
()内は構成比



平成13年度決算の概要についてお知らせします。13年度予算は当初46億1,660万円でスタートしました。決算額は歳入が55億6,890万5,517円で、前年度に比べ5億9,373万929円の増となり、歳出は51億6,105万2,957円で5億9,683万9,273円の増となりました。

衛生費
6億4,611万5,077円
(12.5%)



トイレの改修工事と保育室・廊下の床張替工事が行われた一松保育所



各種検診事業で住民の健康をチェック ㊦：基本健康診査 ㊧：骨粗しょう症検診

(人口：14,595人 世帯：4,815世帯)平成14年3月31日現在

一世帯当たりに使われたお金	総務費	土木費	衛生費	民生費	教育費	公債費	消防費	その他
107万1,870円	17万2,538円	15万9,965円	13万4,188円	15万2,326円	24万2,863円	8万2,778円	4万7,166円	8万46円

学童保育の 指導員募集

村では、平成15年4月から実施する、学童保育の指導員を次のとおり募集します。

仕事の内容 学童保育所において、小学校低学年の児童に対して、読書や適当な運動などの機会を与え、また健全な遊びを通して生活指導を行う。

募集人員 若干名

勤務地 八積小学校敷地内に建設中の学童保育所

勤務日及び勤務時間

毎週月曜日～金曜日
午後1時～6時

土曜日及び学校休業日（日曜日及び祝日、年末年始を除く）

午前8時30分～午後6時

給与 面談のうえ決定

応募資格 平成15年1月1日現在、満65歳未満の心身ともに健康な人で、次の条件を満たす人

長生村に住んでいる人

車の運転ができる人

募集期間 平成15年1月6日

（月）～1月31日（金）

受付 役場住民課窓口

提出書類 履歴書と自動車運転

免許証の写し
採用予定日 平成15年4月1日
身分 長生村社会福祉協議会嘱託職員
その他

採用決定後、事前研修あり

保育士資格、幼稚園・小学校

教諭免許のある人歓迎

問い合わせ 住民課

☎(32) 2115

工業統計調査に ご協力願います

経済産業省では、毎年12月31日

現在で、「工業統計調査」を、市町村を通じて行っています。製造業

を営む事業所を対象に、工業の実態を明らかにすることを目的として

行っています。

調査結果は、国や県、市町村の

行う産業振興など各種施策を決める

基礎資料として広く利用されます。

調査をお願いする事業所には

12月中旬から1月にかけて調査員

がお伺いしますので、ご協力お願いします。

問い合わせ 企画財政課

☎(32) 4743

地域づくり 講演会の開催

地域の特性を活かし、个性的で

魅力的な地域づくりを実現してい

くためには、地域住民、企業、行

政による、多様な主体の参加と連

携が必要と考えます。

地域づくりに対する県民意識を

高めるとともに、地域住民団体、

ボランティア団体、NPOなどで

リーダーとなる人材の育成と地域

づくり活動の広がりを期待して、

次のとおり講演会を開催します。

講演主題 「スローライフのま

ちづくり」～自分たちの地域の

良さを見直そう！～

講演者

静岡県掛川市長 樺村純一氏

余暇コーディネーター 野口智

子氏（ゆとり研究所 所長）

とき 平成15年1月22日（水）

午後1時～4時30分

ところ 茂原市役所・市民室

対象 地域住民団体、ボラン

ティア団体、NPOなどで地域

づくりを積極的に進めている人

（1団体2人以内）

定員 100人

募集期間 平成15年1月9日

あなたの土地は 大丈夫ですか？



住宅に接した空き地は十分な管理を

「草が生い茂っていて、火事になつたら危険だから何とかして」との苦情が、役場に多く寄せられ

ています。荒地となっている土地は火災が起こりやすくて大変危険なことはもちろん、ゴミの不法投棄の温床にもなりかねません。枯草や枯木などで荒れてしまっている土地を所有している人は、至急草刈りなどをしてください。なお、個人で出来ない場合には、土地の管理業務を行っている業者に委託するなどしてください。

お宅の防災無線機は大丈夫？

村では火災や災害の発生をお知らせするために、防災行政無線個別受信機を貸出ししています。いざというときに故障では何の役にも立ちません。定時放送で音が聞こえているかなど、常に確認をし

犬の正しい飼い方 しつけ方 教えます

保健所では、動物による被害・危害を防止するとともに動物愛護精神の普及啓発を図り、人と動物の調和のとれた社会づくり、環境作りに寄与することを目的とし、次のとおり「犬の正しい飼い方・

しつけ教室」（基礎講座）を開催します。

とき 平成15年1月18日（土）

午後1時～4時まで

ところ 長生合同庁舎4階大会

議室

定員 50人（定員となり次第

締め切り）

内容 学科及びデモンストラ

ーション犬による実技

負担金 800円（テキスト代

として当日徴収）

申し込み 1月16日（木）まで

に茂原保健所生活衛生課へ直接

申し込む（電話申し込み可）

問い合わせ 茂原保健所生活衛生課

☎(22) 5167

学童保育所の 入所説明会

平成15年4月から実施する学童

保育の利用を希望する保護者を

対象とした、入所説明会を次のと

おり開催いたします。

とき 平成15年1月30日（木）

午後7時から

ところ 長生村文化会館 2階

視聴覚室

問い合わせ 住民課

☎(32) 2115

学童保育所は、八積小学校の敷

地内となります。



20歳からスタート

国民年金は、現役世代が高齢世代を支える『世代と世代の助け合い』で、日本に住む20歳から60歳になるまでの人は必ず加入することになっています。『今はまだ先のこと...』と思っても、将来あなたも支えられるときが必ずやってきます。

大人への第一歩！国民年金

加入は...

市区町村の国民年金係で手続きします。加入の手続きが済みますと、後日、社会保険事務所から年金手帳が送られてきます。また、年金手帳は、就職の際やさまざまな年金の手続きに必要なもので、大切に保管しましょう。

納付は...

社会保険庁から納付書が送られてきますので、お近くの金融機関や郵便局(全国どこでもOK)で翌月末までに納めましょう。

保険料の納付には手間が省け、納め忘れのない口座振替が便利です。手続きは、口座をお持ちの金融機関や郵便局で簡単にできます。手続きに必要なものは、納付書、預(貯)金通帳、通帳届出印です。

源泉徴収票が送付されます

国民年金や厚生年金から老齢年金を受給している人に『源泉徴収票』が1月31日までに郵送されます。

これは、平成14年1月から12月までに支払われた年金の支払金額や源泉徴収税額をお知らせするものです。

確定申告するときに必要なものですから大切にしてください。なお、源泉徴収票に記載されている支払額は、1月から12月までのもので、4月から翌年3月までの『年金額』とは違いますので注意してください。

村のできごと いろいろ

体験して学ぶ時間

「福祉を取り入れた体験活動を通して」という目標のもと、高根小学校の校内授業研究会が11月21日に行われました。午前中は5年生がお年寄りと一緒にしめ縄飾りや鎌倉彫などを作ったり、シニアシミュレーターによる老人体験などを行い、午後は4年生が点字や手話、車椅子バスケットなどに挑戦しました。



④ 代表から文集を受け取る植草さん
⑤ 給食でおいしくいただきました



普段は届くシュートも車椅子からだと届きません

秋の実りに感謝して

11月20日に八積小学校で「秋の実りの収穫祭」が行われました。植草さん（信友）の畑を借りて児童たちが育て、みんなで収穫したさつまいもを給食で「大学芋」にしてみました。この日は植草さんも招待され、一緒に秋の味覚を満喫しました。給食終了時には生徒から植草さんに、感謝の気持ちをこめた文集が贈られました。

地域福祉の充実した 村づくりを目指して

11月23日に文化会館ホールで「第28回長生村住民福祉大会」が開催されました。今年には長生村社会福祉協議会が法人化されて35周年、身体障害者福祉会が創設30周年という節目の年にあたります。式典では、長生村の社会福祉に貢献した人たちの表彰と感謝状の贈呈に続いて、小中学生の地域ぐるみ福祉推進作文の発表が行われました。

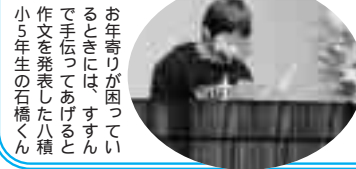


代表で表彰を受ける受賞者

齋藤春夫(高崎)
細谷 賢
(北中瀬)
植草 清(信友)
林 文雄(新田)
藍 四郎(若沼)
鶴澤卯八(下村)
鶴澤三枝子
(下村)
長谷川弘(金田)

社会福祉協議会から表彰を受けたのは、次のとおりです。

小倉吉郎(金田)
川野 修(大根)
森 信義(金田)
清和利光(若沼)
市東照子
(七井土)
齋藤和雄(曾根)
植草達子(信友)
古山利夫
(小泉南部)
長谷川義夫
(金田)
森重治郎
(小泉北部)



お年寄りが困っているときには、すずんで手伝ってあげると作文を発表した八積小5年生の石橋くん

2年連続での 受賞です



先生と一緒に笑顔で受賞です

一松小学校2年生の若月さおりさんが、第52回全国小・中学校作文コンクールの千葉県審査で、小学校低学年の部で昨年に続き最高賞である最優秀賞を受け、中央審査では入選という栄誉に浴しました。作文は、大切な家のカギを学校に忘れてしまい、困惑した様子や親切にしてくれた周りの人、心配してくれた家族のことを原稿用紙13枚につづった大作です。

11のお米 最高です

11月26日に文化会館和室において、長生村稲作研究会（会長・高山昌治）主催の食味コンクールが行われました。

高山会長から、「コンクールの結果が、今後の稲作栽培の参考となれば幸いです」とのあいさつで始まりました。食味計による値の高かったら種類の米を炊き、コップの水で口をゆすぎながら慎重に食味審査が行われ、結果は次のとおりでした。

最優秀賞	長谷川重央さん(金田)
優秀賞	松本 勝義さん(入山津)
同	木島善一郎さん(中郷)
優良賞	田中 稔さん(南部)
同	木島 利重さん(南部)



みんなおいしいので採点に困りました

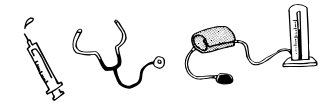
火災の多くなる 時期に備えて

第6支団の秋季消防訓練が11月17日に尼ヶ台総合公園で、広域市町村圏組合消防入山津分遣所職員を講師に招いて行われました。池の水を使って実践しながらの消火訓練では、参加した消防団員が寒さに震えながらも、ポンプの操作やホースを構える訓練に取り組んでいました。また、その後行われた規律訓練では、消防団員として必要な基本動作を繰り返し学びました。



いざというときのためにみんな真剣です

健康コーナー



このページの問い合わせ 保健センター ☎ 32-6800



保育園児とその親を対象とした料理教室

健康づくり講演会のお知らせ

私たちのからだは、すべて食べ物を材料としてつくられています。

小さいころからの食生活習慣の積み重ねが、その人の一生の食生活に影響を及ぼすと言われていいます。一生を通じての健康づくりと食習慣の基本となる乳幼児期の食生活について考えてみませんか？

日時 平成15年2月10日(月)
午後1時30分～3時30分

場所 長生村保健センター
テーマ 「乳幼児の食生活について」
講師 (財)児童育成協会 こどもの城
管理栄養士 太田 百合子 先生

定員 80人
締め切り 1月10日(金)
申し込み・問い合わせ

長生村保健センター ☎ 32-6800

乳幼児をお連れの方のために保育スタッフと保育室を用意いたしますので、乳幼児をお連れになる人は事前に必ずご連絡ください。

健診と予防接種

ポリオ
とき 1月7日(火)
受付 午後1時～2時
一歳半健診
(H13年6・7月生)
とき 1月8日(水)
受付 午後1時～2時
乳児健診
(H14年1・6・9月生)
とき 1月22日(水)

今月の健康相談

受付 午後1時30分～2時30分
とき 1月10日(金)
24日(金)
受付 午前9時～11時30分
内容 血圧測定・血糖検査・尿検査・尿中塩分測定・みそ汁塩分測定

参加しませんか 機能回復者の集い

保健センターでは、疾病や老化などにより身体機能の低下のみられる40歳以上の人を対象とし、理学療法

今月の「おしゃべりひろば」は、16日(木)・27日(月)に行います。

保健師だよ



今月の担当は川島です

年に一度は健康チェック

年に一度の健診、あなたは必ず受けていますか？
健診というと「また受けるの？」、「めんどろだな」と思われる人もいると思います。でも、健診はとても大切なものなのです。みなさんのからだは、日々がんばって活動しています。時には、少々無理をしたり、疲れがたまったり。そんなからだの状態を年に一度総チェックするのが健診の役割です。特に、がんなどの生活習慣病は自覚症状がない場合が多く、気づいたときには病気が進行していたということもあります。自分では気づきにくい「不調のサイン」を見つけるために、健診は、年に一回は必ず受けましょう。

年末に各世帯に配付してある「平成15年度 住民健康調査書」は、家族でよく相談し、記入もれのないよう1月10日(金)までに自治会長または保健センターに提出してください。なお、健診の詳細は、同封の説明書をよくご覧ください。

平成14年度に実施した健診の結果一覧

検診名	実施日	検査内容	申込者	受診者	受診率	検査結果
結核検診		胸部のレントゲン撮影したフィルムから、結核と肺がんの診断	4,138人	3,198人	77.3%	要精検者36人
基本健康診査	7月2日～5日 8日～12日	身長・体重・体脂肪計測、検尿、血圧測定、内科医師診察、血液検査(貧血・コレステロール・肝機能検査など)必要な人に対し、心電図検査や眼底検査、節目検診者に肝炎検査	2,379人	1,748人	73.5%	要医療者791人
前立腺がん検査		血液中のPSA値の測定	820人	478人	58.3%	要精検者20人(前立腺がん3人)
婦人科検診(子宮がん)	4月25日～27日 30日	子宮がん、ポリープの異常がないか検査し、同時に貧血検査を行う	2,235人	1,356人	60.7%	要精検者4人(子宮がん1人)
乳がん検診	5月1日・2日 7日	30～39歳：触診による乳がん・甲状腺検診 40～49歳：超音波検診・甲状腺検診 50歳以上：マンモグラフィー検診と希望者には医師による甲状腺検診	2,221人	1,407人	63.3%	要精検者146人(乳がん5人)(甲状腺がん2人)
胃がん検診	3月1日・2日 4日～7日・19日	X線の造影検査(バリウム検査)	2,565人	1,653人	64.4%	要精検者184人(胃がん4人)
大腸がん検診	5月31日 6月3日	大腸疾患の初期症状といわれる便の中の血液を調べる(潜血反応検査)	3,008人	2,008人	66.8%	要精検者165人(大腸がん2人)
肺がん検診	9月2日	自宅で3日間痰を取る	834人	557人	66.8%	要精検者1人
骨粗鬆症検診	11月1日・5日～7日	お湯の入った測定器に片足を5分程度入れる超音波検査	1,087人	767人	70.6%	要精検者71人
成人歯科健診	10月15日～17日	歯科医師の診察と歯科衛生士の歯科指導	248人	104人	41.9%	要治療者79人

精密検査をまだ受けてない人は、早めに受診しましょう。

ちようせい 取 材 編

広報



墨絵みたい 12月の初めにこんなに雪が降ったのは何年ぶりでしょうか。朝起きてびっくりしましたね！



新年に備えて 一年分の汚れを落とそうと教頭先生も悪戦苦闘。壁は綺麗になったかな？ おつかれさまでした。



下田 龍太朗くん
一松 小
6 年

僕は、医者になりたいという夢があります。ケガをおった人や病気で苦しめる人を少しでも楽にし、日本の病人をへらしたいと思っています。

僕の夢 私の夢



白井 沙紀さん
八積 小
5 年

私の夢は、お父さんが働いている都自動車のガイドさんになることです。わけは、大好きな、お父さんと、いろいろなところに行ってみたりしたいからです。



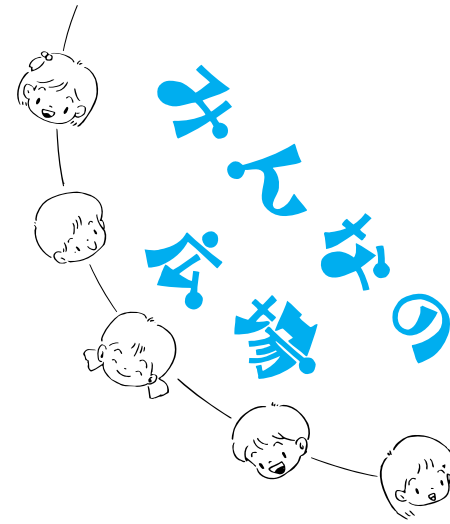
私が作りました



内山 幸雄さん
(市ヶ谷)

鎌倉彫りをはじめ今年で6年になります。今回は30cm×45cmのお盆を作りました。材質は朴の木で、絵柄は伝統的な松の木とその新芽を描いてみました。朴の木は柔らかく彫りやすいのですが、今回使ったものは木目が逆目になっている部分があったので、盆の向きをいろいろ変えながら彫りました。彫りは深いところで6mm

位、浅いところで1mmと5mm位の変化をつけて彫ります。また、写真では分かりにくいですが、彫った部分は、大きなところも細かいところもすべて面を取り、角をなくしてあります。一番苦労したのは、松の新芽の中心部分を彫るところで、細かい細工が多かったので大変でした。この作品は彫るのに1年、漆を塗るのに3カ月と、かなりの期間をかけて完成させました。お客さんが来たときには、必ずこれを使っておもてなしをしています。このお盆は、私にとって宝物です。



まんがで選挙を考える

連座制強化

泉 昭二



写真

さしあげます
広報に掲載した写真
さしあげます

総務課広報広聴係
☎32-2111

人口と世帯人口	
男	7,325人(+11)
女	7,376人(+14)
計	14,701人(+25)
世帯数	
	4,905戸(+9)

12月1日現在・（ ）内は先月比

この欄へ掲載を望まない人は、届出時に窓口へお申し出ください。			
小倉市	88歳	曾根	88歳
吉滝市	91歳	曾根	88歳
井桁和	75歳	南中瀬	89歳
木島ま	89歳	市ヶ谷	89歳
工藤まさ	95歳	曾根	82歳
諸岡まさ	82歳	一松新屋敷	82歳
酒井中	78歳	一松新屋敷	78歳
高仲利	82歳	七井土	69歳
川名幸	88歳	金田	88歳
御園た	88歳	南中瀬	88歳
亡くられた人	年齢	地区	

おくり上げます

齋藤紫	加藤正	長谷川正	芝崎陽	石川博	村杉貴	長澤知	関雅	石川真	渡邊成	萩野拓	子の名
実	正	陽	明	博	博	希	也	奈	美	人	
大根	岩沼	金田	大坪	中之郷	金田	総	孝	正	豪	恭夫	親
											地区

すこやかな成長を

出生・死亡(11月受付)



作ってみよう!

今月のケーキ



講師の櫻崎さん

ミルクレープの和風仕立て

材料

クレープ生地 (18cm、12~15枚)

- 薄力粉 80g
- きな粉 20g
- 砂糖 30g
- 卵 (L) 2個
- 牛乳 250cc
- 溶かしバター 20g
- バニラエッセンス 少々

- 生クリーム 1パック
- 砂糖 20g
- 抹茶 大1
- 熱湯 小2
- 甘納豆 50~60g
- バター (サラダ油でも可)

作り方

ボウルにAと砂糖を一緒にふるい入れ、卵と人肌温めた牛乳を加え泡だて器でダマのないように混ぜる。溶かしバターとエッセンスも加え、一回茶こしてこしておく。フライパンにバター(サラダ油)を薄く塗り(中火)の種をお玉一杯弱位流す。手早くフライパンを回し、全体に薄く広げる。周囲が焼けてはがれてきたら裏返しさっと焼いて取り出す。これを繰り返して焼く。別のボウルに生クリームと砂糖を入れホイップする。抹茶は熱湯で溶いて冷ましておき途中で加える。1枚ずつの間にのクリームを薄く塗り重ねていく。2~3枚塗ったら間に甘納豆を散らして繰り返す。一番上は粉砂糖に抹茶をくわえて茶こしてふりかける。作り方に関する問い合わせは、櫻崎麻由美さんまで。

☎ 32-5123

自分自身の持てる能力をすべて使いきるぐらいの気持ちで取り組んでいました。

長生村自体が教育に対して非常に理解と熱意があるので、教育委員もそうですが学校の先生たちも仕事に集中しやすいのではないのでしょうか。学校の設備についても、そのときに求めているものがすばやく手に入るような体制を作ってくれています。そういった点で、今回の受章も私ひとりだけに対するものでなく、関係

する人たちがすべてに対するものなのだと思います」と話します。

「瑞宝章の受章後に祝賀会を開き、集まってくれたみなさんの前に立ったとき、この勲章がほとんど重くなっていくように感じました。先ほども言いましたが、この章は私だけでなく関係者のみなさんと一緒にもらったものです。みなさんの顔を見たときに改めてそのことに気付き、この勲章の責任と重さというも

のを改めて感じましたね」と、この勲章に対する認識を新たに話そうです。

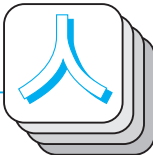
今後の村の教育に対して、質問すると細谷さんは「受章だけでも大変なことに、今後の教育に関することを話すなんてとてもできません。今後、若い人たちが、村の教育をよりよいものにしていくくれるでしょう。私はただこの章をいただいたことを妻とともに担っていきたいと思っています」と話してくれました。



豊嶽入姫を祭った 倭笠嶺邑松原神社

前が開け大和国原に神武天皇記念碑をおがむ、松原神社に詣でる。美しい三ツ鳥居のみであるそこを下って箸墓にゆく有名な三輪そうめんが秋のやわらかい日に映え、日本的な美しい風景である。かねてより一度はたずねたいと思った箸墓、日は人が作り夜は神が作ったとされる。この陵は邪馬台国卑弥呼の墓に比定する説もある長年の夢が現実となり心温まる伝承に思いをはせ塚のまわりを一周する悲恋あり歌謡あり悠久の口マンをかかえたこの古道にいいしれぬ日本人としての郷愁を感じ纏向より奈良にむかった。平成3年再びこの地を訪れ、石上神宮まで足をのばす。古代国家の成立の歴史に愛惜の念をいだいたすばらしい思い出の旅となりました。

シリーズ



秋の叙勲でめでたく

勲五等瑞宝章を受章

細谷 實さん

昨年の11月3日に平成14年秋の叙勲が政府から発表されました。今回の受章者は4、605人。うち、民間の受章者は1、597人で、その中の一人として長生村の細谷實さん(北中瀬)が教育功勞として「勲五等瑞宝章」を受章されました。

「村の教育委員会から連絡を受けたときは、受章のことは何も言われなかった。何事か分からず、内心どきどきしていました。何か悪いこともやったのだろうか」と、記憶をたぐってしまいましたよ。受章というのを聞いたときは、あまりにも意外なことだったので、前後不覚になってしまいました。私以外にもつとふさわしい人がいるので

はないかと思いましたが、受章の連絡を受けたときのことを話します。

細谷さんは、村の教育委員を昭和42年10月から昭和54年9月までの12年と、昭和56年12月から平成13年12月までの20年、計32年の長きにわたり村の教育発展に努めています。

「役を任せられたときには

図書券が当たるよ

クイズなんでも ちょうせい

問題

今年4月から実施される予定の、小学校低学年の児童を対象とした保育はなんですか？

1、低学年保育 2、学童保育 3、延長保育
応募方法 はがきに答えの番号、広報ちょうせいに対する意見を記入して応募してください。

応募先 〒299-4394 長生村本郷1-7-7 長生村役場総務課広報広聴係
締め切り 1月15日

賞品 抽選で3人に、図書券を差し上げます。

先月の答え 1、ヘンゼルとグレーテル
当選者 横山 裕子さん、植草 光子さん
 島田 麻未さん

心に残る旅

古道山ノ辺ノ道を歩く

市東 勝子(水口)

平成2年10月日本列島の中で、最も早く開け、神と人のゆき交ふ道として、又古墳の多く存在するところとして知られる山ノ辺ノ道を、歩いたときの旅です。

着いた奈良駅は、古都にふさわしく、屋根に水煙がのぼりすがと感心しタクシィで三輪に向かう。旅の始めは一番古く栄えた海石榴市その標識板を見て金屋の石佛をおがむ。ひっそりと

したたかずまい、静まり返った畑の中の民家に、古代人の通った道をいま自分も歩いていることに感慨ひとしほであった。大神神社に詣でる。拜殿のみで後ろの三輪山が御神体である。ここを中心として大和の人々がくらしでその氏族が栄えたのであらう。次に狹井神社にて霊水をのみ、更に柿畑のくねった道に謡曲で名高い玄実庵を通り、急に眼

新成人を 祝つ式典

村では、新成人の門出を祝つ式典を1月13日(月)成人の日に文化会館ホールで行います。対象者は、昭和57年4月2日から昭和58年4月1日までに生まれた人です。

仕事や学校などで現在は長生村に住居登録がなくても、村内の小中学校に在籍していた人、結婚や仕事などで新しく長生村の住民になった人も参加できます。案内状はお送りしましたが、まだ届いていない人は、生涯学習課まで連絡をお願いします。

みなさんの参加をお待ちしています。なお、ご家族のみなさんも式典を見ることができまので、是非ご来館ください。

問い合わせ 生涯学習課
☎(32) 51000

いっしょに役に立つ「生きた手話」を楽しむ身につけてみませんか。年齢、経験などは全く問いません。小学生から高齢者まで、どなたでも参加できます。親子での参加も大歓迎です。

現在のメンバーは、初心者4人、多少の経験者数人と先生たち合わせて10人くらいです。たくさんの方のみなさんの参加による

大きくにぎやかなサークルを目指し頑張っています。現在、会費なしで運営しています。みなさんの参加を全員、首をナガクしてお待ちしております。

とき 毎週水曜日午後7時～9時(第5週の水曜日はお休みです)

ところ 中央公民館2階視聴覚室

申し込み・問い合わせ
吉田正己 ☎(32) 4831

手話サークルの メンバー募集

手話サークル「ひよこ」は、少しでも手話に関心のある人なら誰でも参加「OK」。私たちと

長生歩こつ会 新春の例会

初春は、鎌倉の七福神巡りです。みなさまの健康と笑顔でウオーキングします。

とき 1月12日(日)午前7時 茂原駅集合、7時9分発

八積小が 3位に入賞

11月30日に、千葉県青少年総合対策本部長生支部主催(長生地区青少年相談員連絡協議会協賛)による長生地域「少年の日・地域のつどい大会」が、長南町勤労者体育センターで開催されました。

茂原市と長生郡内の小学生9チームが集まり、ドッジボールと大なわとびの競技が行われ、長生村からは八積小学校の5・6年生の児童25人が参加。

ドッジボールの部では、鋭いアタックを連発して2戦2勝で



白熱した試合が展開されました

パソコン教室を 開催します

初心者を対象としたパソコン教室を次のとおり開催します。

とき 1月18日(土)、25日(土)、2月1日(土)、8日(土)、15日(土)、22日(土)、3月1日(土)、8日(土) 午後1時30分～4時まで

ところ 中央公民館

内容 パソコンの基礎、ロー字入力による文書の作成、ワード、エクセル、インターネット、メールの習得

対象者 中学生以上の村民

定員 20人(先着順で定員になり次第締め切り)

受講料 無料(ただし、テキスト代2,000円)

申し込み 1月11日(土)から

中央公民館窓口で、午前8時

30分～午後5時

電話での申込みは受けません

問い合わせ 中央公民館

☎(32) 3770

少年の日

家庭の日

毎月第3土曜日は「少年の日」

少年の日とは、関係機関や団体、地域住民などが一体となって青少年を非行から守り、健全育成のための活動を実施するとともに、青少年自身も社会の一員として自覚を高める日です。

毎月第3日曜日は「家庭の日」

家族の語らいや活動を通して親子がふれあい、社会全体で明るく健康な家庭づくりを心がける日です。

快速東京行乗車 ホリデーパス利用
コース 鎌倉駅から江ノ電沿線にある「かまくら七福神」を詣でます

対象 村民

参加費 会員無料、会員以外200円(保険代、その他)

ケガなどの補償は保険の範囲内とします

持ち物 お弁当・雨具・保険証・その他

締め切り 1月5日(日)

申し込み・問い合わせ

早川正和 ☎(32) 5759

十二月の句抄

俳句クラブ



寄せ鍋や方言がとぶ老人会
柚子梯子空そこぬけに娘の来る日
きさはしの落ち葉掃きある男の背
聖樹の灯どの子も家を離れをり
母のみて千面の美の明るさま
数へみる逝きし子の齡花八ツ手
ひと間だけ灯す暮しや根深汁
鶴群れてターゲツトなる美南天
干柿に故郷想ひピアノ弾く
想出を心に秘めて紅葉宿
大勢の良き母臘月旅立てり
転げきし球けりかへす懐手
落葉焚き煙の匂ひ着て帰る
抱かれぬて神鈴せがむ七五三
師走風礫に長靴跡しるく
杉の秀を日のすべり落ち冬に入る
銀杏落葉イエスター弾く大道芸
河豚雑炊吹いて故郷遠くせり
葉牡丹の渦の玉なす婚の宴
野良猫も家族となりて日向ぼこ

井下田きよ
石川和香子
市原 正子
井上 道子
植草 泰子
鶴澤よしえ
海津やすは
片岡 篤美
刈込 照子
河野 富子
久我 久子
三枝 幸江
中島てる子
中村 英子
根本 よし
野沢沙と志
御園 英子
柳田 芳子
矢部 甲子
米倉 安系

休館日

1日・2日・3日・4日・6日・20日は、体育館・武道館・弓道場・藪塚球技場は、休館(休場)です。

1日・2日・3日・4日は尼ヶ台総合公園は、休場です。

家庭教育相談

家庭教育相談

気軽にお願いください
開設日 10日・17日・24日・31日午前9時から午後4時まで
ところ 中央公民館2階相談室
電話での相談にも応じます。
☎(32) 4067

家庭教育相談

今月の新刊

タイトル名	著者名	タイトル名	著者名
月夜見の島	青来 有一	菊日和	津村 節子
生きて候	安部 竜太郎	立志ふたたび	出久根 達郎
忠臣蔵夜咄	池宮 彰一郎	蟻地獄	富樫 倫太郎
情の力	五木 寛之	増加博士と目減卿	二階堂 黎人
こころの羅針盤(コンパス)	五木 寛之	聖家族のランチ	林 真理子
妻の大往生	永 六輔	いのち、生ききる	日野原 重明
いつか記憶からこぼれおちるとしても	江國 香織	雨月	藤沢 周
倒錯のオブリジェ	折原 一	闇の処刑人	森村 誠一
ロミオとロミオは永遠に	恩田 陸	日はまた熱血ボンちゃん	山田 詠美
雲の都	加賀 乙彦	my made表装	赤岩 保元
虹の家のアリス	加納 朋子	エプロン作りの基礎ノート	しかのーむ
ダーク	桐野 夏生	超カンタン! 村上祥子のスープ革命	村上 祥子
麗世捨人	車谷 長吉	お年よりのためのひとり分料理	佐伯 知美
夜の寝覚め	小池 真理子	どんぶり・雑炊・炊き込みご飯	ゆうエージェンシー
ニューヨークからきた猫たち	椎名 誠	手づくりがおいしい、雑穀と豆のパン	藤田 千秋
静かな黄昏の国	篠田 節子	オーロラのひみつ	上出 洋介
誘拐の果実	真保 裕一	やさしい食の安全	米虫 節夫
悪の華	新堂 冬樹	未来を信じて	ティム・マッキ
釈迦	瀬戸内 寂聴	ワザあり! 大工	くさば よしみ
平将門	高橋 直樹	ダンボールアート	谷本 亮輔
異形の将軍(上・下)	津本 陽	介助犬	介助犬協会
読書力	齋藤 孝	マラケシュ心中	中山 可穂

伝統的な技術を基にした押絵、つり難、てまりの数々。京友禅やちりめんの古布を使って、新たな技法で作ります。アップリケ、刺しゅうにも使える押絵の図案102点付

ちりめんの押絵と
つり難とてまり
弓岡 勝美



落語の世界って少し気になる…。人気・実力とも、若手、1の花緑が落語のいろはから寄席案内、古典解説、落語の成り立ちなどを詳細にガイド。立川談志、三遊亭小遊三、春風亭小朝ら、落語界のトップにも突撃対談敢行。

柳家花緑と
落語へ行こう
柳家 花緑



今月の一冊

リクエスト本が

入りました
VOICE リサ・モーガン
お母さんは勉強を教えないで
見尾 三保子
ダレン・シャン ダレン・シャン
最後の審判
リチャード・ノース・バターソン
明るく賢く暮らす年収100万円
安心・生活術 横田 浜夫

文化会館図書室は、月平均の貸出冊数が2,000冊以上となっています。みなさんに図書室をより快適に利用してもらうよう、書架の整理や本の返却を行うてくれる図書ボランティアを募集します。

作業の曜日・時間帯については相談してください。なお、年齢は中学生以上とします。みなさんのご協力をお願いします。

お問い合わせ
生涯学習課
☎(32) 51000

文化会館・公民館の休館日

1月							2月						
日	月	火	水	木	金	土	日	月	火	水	木	金	土
													1
5	6	7	8	9	10	11	2	3	4	5	6	7	8
12	13	14	15	16	17	18	9	10	11	12	13	14	15
19	20	21	22	23	24	25	16	17	18	19	20	21	22
26	27	28	29	30	31		23	24	25	26	27	28	

☒ 休館日

プラネタを見て



④戸塚日和さん(東金市堀之内)とともきれいでした。普段見ている星空よりも感動的でした。

⑤戸塚勇太くん(東金市堀之内)本物の星のようだった。今度また観察してみようと思いました。

ホールのイベント

第23回長生むら 演芸まつり

各自治会の代表者による演芸発表会を開催します。

とき 2月11日(火) 建国記念の日 午前9時から
入場料 無料
特別出演 姿 恵子(日本クラウン株式会社)
テレビ「姿三四郎」の主題歌でデビューした実力派歌手
主催 長生村
問い合わせ 生涯学習課
☎(32) 51000

プラネタ リウム

冬番組
「冬の星座」「地平線をこえて」「南十字の輝く空」
ストーリー
南半球あこがれの地、オース

祝日	日	土	木	火
		午後1時30分	午後3時	
3時30分				

入場料
村民・小学生 無料
中学生 1000円
大人 2000円

トラリア。なかでもロマンチックな港町シドニーや、世界最大の1枚岩「エアーズロック」の人気は高く観光の目玉になっています。

この番組ではそれらの土地を舞台に、南半球の太陽の動きや日本からは見ることの出来ない天体の姿や星座たちを紹介していきます。

図書ボランティア募集のお知らせ

文化会館図書室は、月平均の貸出冊数が2,000冊以上となっています。みなさんに図書室をより快適に利用してもらうよう、書架の整理や本の返却を行うてくれる図書ボランティアを募集します。

作業の曜日・時間帯については相談してください。なお、年齢は中学生以上とします。みなさんのご協力をお願いします。

お問い合わせ
生涯学習課
☎(32) 51000



お知らせ

1月10日は「110番の日」

110番の仕組みや適切な利用方法を知っていただくために、毎年1月10日を「110番の日」と定め、110番通報への一層のご理解とご協力をお願いしています。

110番は、千葉県内では千葉県警察本部の110番センターにつながります。

110番センターでは、お話を聞きながら同時に、パトカーや交番の警察官に無線で指令していますので、落ち着いてお話しください。

110番は、警察に連絡するための緊急電話です。不幸にして事件や事故にあったときや見たときは、ためらわずに110番してください。110番が早ければ早いほど犯人を捕まえる確率が高くなり、被害の拡大防止にもつながります。

問い合わせ 茂原警察署
☎ 22-0110

市町村圏組合の入札参加申請受付

長生郡市広域市町村圏組合では、平成15・16年度分の入札参加資格審査申請を、次のとおり受け付けます。

申請期間 2月3日～2月14日
(土・日曜、祝日は除く)

注) 茂原市及び長生郡内に本社・営業所などを有するものは、1月28日～2月4日までに手続きをしてください。

受付時間 午前9時～11時30分 / 午後1時～4時

申請方法 持参による

申請書の宛名 長生郡市広域市町村圏組合 管理者 石井常雄
有効期間 平成15年4月1日～平成17年5月31日

申請様式 全国統一様式
A4判ファイル綴じとし、色を次のとおり指定する

青・・・建設工事
緑・・・建設資材
黄・・・測量・設計・コンサル等
桃・・・物品一般

☎ 役場の電話番号

総務課 32-2111	健康福祉課 32-2112	税務課 32-2113	産業課 32-2114	住民課 32-2115
建設課 32-2116	教育委員会 32-2117	都市計画課 32-2493	下水環境課 32-2494	総合福祉センター 32-3391
収入役室 32-4741	農業委員会 32-4742	企画財政課 32-4743	議会事務局 32-4744	保健センター 32-6800

問い合わせ・申請書の提出先
茂原市下永吉2101番地
長生郡市広域市町村圏組合事務局
総務課工事管理室
☎ 23-0107

学校開放講座でパソコン技術を

一宮商業高等学校の学校開放講座を次のとおり開催します。

とき 3月3日(月)～3月7日(金) 午後6時～9時

ところ 県立一宮商業高等学校
内容 パソコンの基礎、表計算、ホームページの閲覧

定員 30人
費用 1,000円

募集期間 1月10日(金)～2月10日(月)

応募方法 往復はがきの往信側の裏に氏名、住所、電話、性別、年齢、職業を記入
返信側の表に住所、氏名を記入
申し込み・問い合わせ

〒299-4301 一宮町一宮3287
県立一宮商業高等学校 学校開放講座係 ☎ 42-4520

ご存じですか！ 検察審査会

あなたは、検察審査会をご存じですか。検察審査会は、検察官がある犯罪を裁判にかけなかった場合に、その犯罪の被害にあった人や犯罪を告訴・告発した人からの、「あんな悪いことをしたのに処罰されないのはおかしい。調べ直してほしい」といった申し立てに基づいて、検察庁から記録を取り寄せて、裁判にかけた方がよいかどうかを審査するところです。

あなたの周りに、交通事故などの被害にあって悩んでいる人はいませんか。秘密は固く守られますし、相談・申立て・審査などの費用は一切かかりません。検察審査会は、裁判所の建物の中にありま

すので、お気軽にご相談ください。

問い合わせ
千葉市中央区中央4-11-27
千葉検察審査会事務局
(千葉地方裁判所内)
☎ 043-222-0165

労災保険の無料相談

労災保険制度全般についてのご相談をお受けしています。相談は無料で秘密は厳守します。

当財団は厚生労働省の委託を受けて相談業務を行っておりますので、お気軽にご相談ください。

問い合わせ 財団法人労災保険情報センター 千葉事務所
千葉市中央区富士見2-15-11
☎ ガイダンス 0120-634-874

特定疾患医療の受給者票について

現在お持ちの特定疾患受給者票の有効期間が平成15年3月31日までに becoming 人、継続して医療を受ける必要がある人は、次のとおり保健所で継続手続きをしてください。

とき 平成15年1月6日～3月31日までの土日祝日を除く平日の午前9時～午後5時まで

持参するもの 印鑑と受給者票
保健所から平成14年末に案内などが郵送されている人はその書類を、また受給者票に記載されている内容に変更がある場合は変更に関する書類も持参してください。

3月末は混み合いますので、早めの手続きをお願いします。

夜間急病診療所

診療科目 内科・小児科 診療時間午後8時～午後11時
消防署裏 ☎ 24-1010
夜間急病診療テレフォン案内
☎ 24-1011 午後7時～翌午前6時まで

日曜祭日当番医

診療時間
午前9時～午後5時

月・日	一宮地区	茂原地区内科系	茂原地区外科系
1・1	長島医院 42-8800	茂原中央病院 24-1191	長生病院 34-2121
1・2	植草内科医院 42-2005	志鎌医院 22-5105	山之内病院 25-1131
1・3	内山医院 42-2062	渡辺医院 27-7733	森川病院 25-2510
1・5	津谷クリニック 32-5645	鶴澤医院 34-2008	茂原機能クリニック 25-7755
1・12	秋場医院 42-3323	宮山医院 22-4873	穴倉病院 24-2171
1・13	清水医院 42-2950	鈴木医院 22-2630	君塚病院 25-1811
1・19	よねもと整形外科 40-1065	東部台医院 22-2455	菅原病院 25-1171
1・26	長生村診療所 32-3303	吉田医院 34-3045	鎗田整形外科医院 24-8686

今月は

県村民税 国民健康保険税 介護保険料

の納付月です

各種相談

相談内容	とき	ところ
心配ごと相談	毎週月曜日 午前10時～午後3時	総合福祉センター ☎ 32-3391
人権相談	1月20日(月) 午前10時～午後3時	総合福祉センター ☎ 32-3391
結婚相談	1月19日(日) 午前11時～午後3時	コミュニティーセンター ☎ 32-3134
住民法律相談	1月20日(月) 午後1時から(要予約)	総合福祉センター ☎ 32-2111
法律相談	1月17日(金) 午後1時～午後4時(要予約)	長生支庁 ☎ 25-7830
行政相談	1月20日(月) 午前10時～午後3時	総合福祉センター ☎ 32-3391

住民法律相談の予約は、当月分を毎月第1月曜日午前9時から役場総務課 ☎ 32-2111で、長生支庁での法律相談の予約は、当月分を毎月第2金曜日午前9時から長生支庁においてそれぞれ電話で受け付けます。

村の美術館



八積小
(6年生)

光線のあたり具合による、葉の色のちがいを表現しました。



小佐野義弘くん



高根小
(6年生)

「秋の収穫」です。栗のとげと、かごの継ぎ目を描くのが難しかったです。



大曾根祐美さん



一松小
(1年生)

大きなかぶのお話の絵です。葉をつかむ手をかくのが大変でした。



高山遥奈さん

ネイチャー
フォト



サザンカ (山茶花)

ツバキ科の常緑樹で、花の少ない冬に開花するため庭木や生垣として多く利用される。古木では樹高が10mに達するものもあり、葉は長さ3~7cm・幅2~3cmで、表面は光沢があり周縁には細かい鋸歯をもつ。ツバキによく似ているが、枝・葉・子房に毛があること、おしべが筒状にならないこと、花弁とおしべがばらばらに散るなどの特徴から区別できます。
(撮影地：岩沼)

愛 翔ちゃん(南部)



平成14年1月3日生
父・木島陽一郎、母・真理子さん
車に乗るとハンドルを握ってニコニコ!。将来はパパと同じトラックの運転手になるのかな?

美 優ちゃん(七井土)



平成14年1月1日生
父・石井 修、母・恵さん
12月から保育園に通い始め、周りの影響を受けボール投げやよちよち歩きができてきました。

編集後記

新年あけましておめでとうございます。今年も「広報ちょうせい」の編集にがんばりますので、よろしくお祈りします。

さて、「広報ちょうせい」では、みなさんが旅行をした楽しい思い出をご寄稿いただき「心に残る旅」として紹介させていただきます。みなさん奮ってご寄稿をお願いします。
(お)

元
気
で
す