

ちょうせい

広報



2003 AUGUST

8

No.298

長生村のホームページ <http://www.vill.chosei.chiba.jp/index.html>



うまく
脱げないよ

7月11日に高根小で全校生徒を対象に着衣水泳が実施されました。不慮の事故に出会ったときの対応を学ぶため、プールで普段着を着たままの水泳をしました。児童はライフガード協会の指導のもと、なれないことに戸惑いながらも貴重な体験をしました。

8月25日、住基ネット 第2次サービス開始

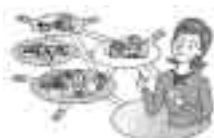
住民基本台帳カードの交付を受けている場合、転出届を郵送で行うことにより、引越の手続で窓口に行くのは転入時1回だけで済みます。

現在、引越の場合にはまず、長生村に転出届を行い、転出証明書の交付を受けた上で、引越先の市区町村に転入届を行う必要があります。

住民基本台帳カードの交付を受け

転入転出の手続きが 簡単になります

現在、長生村の住民票の写しの交付は、長生村でしか受けられません。住基ネットを活用して全国の市区町村間で住民票の情報のやり取りができるようになり、全国どここの市区町村でも、住民基本台帳カード、運転免許証などを市区町村の窓口で提示することによって、本人や世帯の住民票の写し（戸籍の表示を省略したもの）の交付が受けられるようになります。



住民票の広域交付が 可能になります

住民基本台帳カードとは、希望する人に有料（500円）で交付される高度のセキュリティ機能を備えたICカードです。

写真付カードと写真なしカードのいずれかを選択いただけます。

カード内に記録されている住民票コードにより、住基ネットでの本人確認に利用できます。（住民票の広域交付、転入転出手続の簡素化、法令で住基ネットの利用が認められた事務での本人確認に活用）

写真付を希望した場合は、公的な証明書として利用できます。

住民基本台帳カードの申請案内

住民基本台帳カードの申請ができる人は、長生村に住民登録をしてある人です。

必要な書類

- ・住民基本台帳カード交付申請書

住民基本台帳カードが 交付されます

している場合は、確実な本人確認ができるため、一定の事項を記入した転出届を郵送で行い、住民基本台帳カードを引越先の市区町村の窓口で提示して転入届を行うことにより、引越の場合に窓口に行くのが転入時の1回だけで済むようになります。



高度のセキュリティ機能を備えたICカードを採用（見本）

問い合わせ 住民課

☎ (32) 2115

申請の方法について詳しくは役場住民課へお問い合わせください。

8

もくじ

- 3 住基ネット第2次サービス開始
- 4 観光シーズンの交通安全に注意
- 6 合併問題を考える（五）
- 8 ▶▶▶ お知らせのページ
- 10 村のできごといろいろ
- 12 健康コーナー
- 14 みんなの広場
- 18 中央公民館コーナー
- 20 文化会館コーナー
- 22



長生村のホームページ

<http://www.vill.chosei.chiba.jp/index.html>

みんなの 笑顔



ゆるりあう ころで走る みち

観光シーズンの交通安全に注意!



幅の広がった道路 ㊤改修前 ㊦改修後



ゆるりをもう 心が道路を 広くする

8月は道路ふれあい月間、10日は道の日です。人をはなれこ「みち、へんごをぬれこ」現在、村が管理している道路は962路線、道路延長は327kmあります。このうち舗装してある道路は2559kmで歩道の延長は20kmです。村の管理する道路における舗装率は、平成15年4月1日現在で79.3%となっています。

今年度も、主要道路の交通安全施設等整備事業で歩

- 道設置を国・県の補助を受け積極的に実施していきます。
- これからもご理解とご協力をお願いします。
- 平成15年度実施工事**
- ・舗装新設工事 2路線 530m
 - ・舗装修繕工事 3路線 2,190m
 - ・道路改良工事 1路線 50m
 - ・道路排水整備工事 3路線 850m
 - ・交通安全施設等整備工事 3路線 710m (自歩道設置工事)



交通安全対策協議会によるシートベルト着用推進キャンペーン

観光シーズンの交通安全に注意!

夏休みと海水浴シーズンとなるこの時期は、交通量の増加や解放感から気が緩み、交通事故が年間を通してもっとも多い季節です。外出する機会も増えるでしょう。お酒を飲む機会も多

くくなります。夏はたくさん誘惑があり、つい交差ルールを忘れがちです。夏休みを利用して、家族で交通安全の問題について考え、話し合う時間をもってみませんか?

おしほり作戦を実施します

今年度は長生村50周年記念盆踊り大会に合わせて、8月9日(土)の午後1時30分から「交通安全対策協議会」と「交通安全母の会」といった村内の交通安全の団体による交通事故防止活動を、一松海水浴場入口交差点で実施いたします。「おしほり作戦」と題し、おしほりや啓発物資を配布しながら、いねわり運転や無謀運転などの防止を呼びかけます。

しかし、こうした団体が交通安全を呼びかけても結果として本村のシートベルト着用率は常にワースト上位となり、大変残念な状況が続いております。車に乗る時は、必ずシートベルトを締めてからスタートするよう心がけてください。

- 千葉県交通安全県民運動の重点活動事項として、年間を通して次の運動を行っています。
1. 飲酒運転の追放
 2. シートベルトとチャイルドシートの着用の徹底
 3. 高齢者の交通事故防止
 4. 暴走族の追放
- 交通安全は、「いま」ではなく、「いつも」村民一人ひとりが意識し、通ルルとマナーを守ることが大切です。
- 「ゆるりあい」といった素直な気持ちで、交通事故をなくしましょう。



整備箇所を検討するスタッフ

村からお願い

道路の穴ほこ路肩の崩れなどについて

舗装道路に老朽化による穴ほこ、ひび割れ及び路肩の崩れなどが発生し、通行に支障をきたす箇所があります。たすくご連絡ください。

道路にはみ出た 樹木について

私有地に植えられた樹木の枝などが、「道路にはみ出し」通行に支障をきたす、「カーブミラーや道路の標識にかぶって見づらい」などの苦情が役場に寄せられ

このような箇所は、所有者の責任において処理していただけるようお願いいたします。いざというときに、消防自動車や救急車などがスムーズに通行できるよう普段からご協力をお願いいたします。

側溝の清掃について

台風シーズンを迎える前に、側溝の清掃をしておきたいですね。今まで同様に各自治会にて清掃をお願いいたします。建設課では側溝の蓋上げ機の貸し出しをします。また土砂などの片付けも対応します。このご連絡ください。

カーブミラーについて

カーブミラーは、あくまでも交通安全のための補助的なものです。見通しの悪い交差点などでは、必ず自分の目で安全確認を行い、通行しましょう。

問い合わせ
建設課 ☎3221116



交通安全対策協議会による交差点の草刈り

合併問題を考える(五)

第7回長生郡市合併協議協議会が7月9日、茂原市役所で開催されました。主な内容は次のとおりです。

長生郡市合併協議会(法定協議会)について

長生郡市7市町村の合併については、いままで様々な協議が行われてきましたが、地方自治法及び市町村の合併の特例に関する法律に基づく長生郡市合併協議会(法定協議会)の設置について、7市町村ともできるだけ早い時期に臨時議会に提案することになりました。

人口推計・財政シミュレーションについて

長生郡市7市町村が合併した場合と、しなかった場合の将来人口推計・財政シミュレーションを公表しました。

将来人口推計は、平成7年から12年の実績をもとに封鎖人口(生死のみの変化で人口移動がない場合)、純人口移動数(一定期間内で転出入した人口)などをもとに推計しています。

す。

財政シミュレーションは長生郡市の7市町村が合併した場合としなかった場合の、それぞれの歳入・歳出がどのようになるかを推計・試算したものです。推計・試算に当たっての基本的な考えは次のとおりです。

合併の有無により、歳入・歳出がどうなるか平成32年度までの推移を比較しました。

合併の効果としては、人件費全体(特別職員・一般職員の給与、職員手当)の削減を中心に推計しました。地方交付税については、国の将来の制度が不明なため、平成13年度値のまま推移する場合と、算定替のため平成17年度以降15年間で15パーセント減少する場合の2通りを設定しました。

なお、財政シミュレーションは、現行の税・財政制度が存続すると仮定し、歳入歳出の各項目ごとに過去の実績などを参考に行っているために、不確定な要素もあるため、一定の仮定のもとに試算しています。

推計人口

7市町村合計

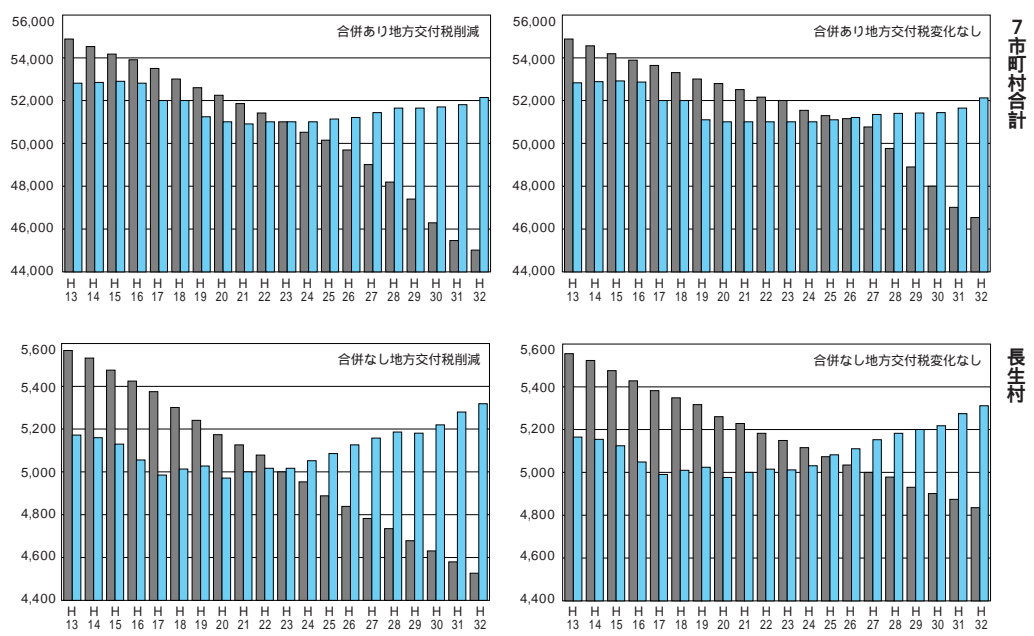
		年度	平成12年	平成17年	平成22年	平成27年	平成32年	平成37年
実数(人)	年少人口		23,052	21,234	20,316	19,672	18,781	17,619
	生産年齢人口		105,907	104,537	100,728	93,614	87,974	83,988
	高齢者人口		30,933	35,972	41,809	49,888	55,666	58,787
割合(%)	年少人口		14.4	13.1	12.5	12.1	11.6	11.0
	生産年齢人口		66.2	64.6	61.9	57.4	54.2	52.4
	高齢者人口		19.3	22.2	25.7	30.6	34.3	36.7
総数(人)		159,892	161,743	162,853	163,174	162,421	160,394	

長生村

		年度	平成12年	平成17年	平成22年	平成27年	平成32年	平成37年
実数(人)	年少人口		2,070	2,089	2,085	2,105	2,123	2,126
	生産年齢人口		9,092	9,444	9,753	9,723	9,646	9,724
	高齢者人口		2,729	3,167	3,653	4,418	5,138	5,621
割合(%)	年少人口		14.9	14.2	13.5	13.0	12.6	12.2
	生産年齢人口		65.5	64.2	63.0	59.8	57.1	55.7
	高齢者人口		19.6	21.5	23.6	27.2	30.4	32.2
総数(人)		13,891	14,701	15,491	16,247	16,907	17,471	

国勢調査の実績による推計です

財政シミュレーション(単位:百万円)



長生村の財政

本村の財政は、標準財政規模村が通常レベルの行政活動を行う上で必要な一般財源からみると、県内47町村のなかで15番目、財政力(財源の余裕を示す指数)では、13番目の位置にあります。平成13年度決算では、村税収入も大幅に増加し、財政調整基金に積み立てましたが、国の借金は増加する一方で、国からの補助金や地方交付税不足する収入を補うため国から交付される(削減が行われた場合、本村の財政にも大きな影響が表れてきます。

平成8年度(平成15年度の村税などの推移及び見込み)についてお知らせします。

[単位:千円]

税目	村税	普通交付税	特別交付税	譲与税及び交付金	村債
平成8年	1,771,127	1,167,634	88,182	264,842	500,400
9年	1,856,831	1,142,192	90,826	247,442	278,100
10年	1,862,042	1,181,558	94,880	313,240	158,400
11年	1,674,951	1,289,970	107,745	313,240	93,800
12年	1,457,878	1,602,413	112,248	346,099	286,100
13年	1,851,246	1,604,839	109,255	390,522	426,700
14年	1,432,773	978,634	107,744	385,772	374,300
15年	1,299,649	1,200,000	60,000	300,000	548,600

平成8年～13年は決算額、平成14年は決算見込み額、平成15年は当初予算額です。

村税・・・村民税、固定資産税、軽自動車税、たばこ税、鉱産税をいいます。

普通交付税・・・地方公共団体が一定水準の行政サービスを行なえるように国から財源力に応じて配分されます。

特別交付税・・・普通交付税で補足されない特別の財政需要に對し交付されます。

譲与税・交付金・・・地方譲与税、利子割交付金、地方消費税交付金、自動車取得税交付金、地方特例交付金をいいます。

村債・・・国や銀行からの借入金をいいます。

結婚50年を お祝いします

村では、「敬老の日・老人福祉週間」事業のひとつとして、今年で結婚50周年（金婚式）を迎えるご夫婦をお祝いします。今年も9月12日（金）に、結婚50年記念祝賀式を行う予定です。

対象となるご夫婦は、昭和28年9月1日～昭和29年8月31日までに婚姻届を出し、ともに健在で村内にお住まいの人です。該当すると思われる人は8月15日（金）までに役場健康福祉課へご連絡ください。

なお、住所が長生村にあり本籍が村外の場合は、婚姻年月日を確認する必要がありますので戸籍謄本を持参してください。
問い合わせ 健康福祉課
☎（32）2112

交通災害共済の 受付を開始

交通災害共済は、会員である住民が会費を出し合い、万が一交通事故にあわれた場合に見舞金を支払う住民相互の共済制度です。

キヤラクターを 募集しています

長生村のイメージキヤラクターを募集しています。

応募資格 不問
応募方法 官製はがき・ファックス・メールなどに、作品の図案と簡単な説明・住所・氏名・年齢・性別・電話番号・職業（学生は学校名・学年）を明記様式は問いません
応募作品 未発表で他に類似のないもの。作品は返却しません。複数の作品の応募も可能です。採用作品は一部補作・修正する場合があり、著作権は村に帰属

表彰 賞状と副賞
締切 9月1日（月）郵送の

税に関するQ&A

税務課には数多くの問い合わせが、年間を通じて寄せられています。今月より代表的なものをQ&A方式でご紹介いたします。

固定資産税が急に 高くなったのですが？

Q 私は、平成11年9月に住宅（床面積120㎡、専用住宅）を新築しましたが、平成15年度から税額が急に高くなっています。なぜでしょうか。

A 新築の住宅に対しては、一定の要件にあてはまるときは、新たに固定資産税が課税されることとなった年度から3年度分限り税額が2分の1に減額（ただし、床面積が120㎡までに限る）されます。したがって、あなたの場合は、平成12～14年度分については税額が2分の1に減額されていたわけで、3年間の減額適用期間が終了したことにより、平成15年度分固定資産税から本来の税額になったためです。

適用要件
専用住宅や併用住宅であること。
なお、併用住宅については、居住部分の割合が2分の1以上のものに限られます。
居住部分の床面積が50㎡以上280㎡以下（平成13年1月2日以降の新築分）
問い合わせ 税務課
☎ 32-2113

8月は一斉加入推進月間です。この機会にご家族そろって加入することをお勧めします。
加入できる人
申し込みをする市町村に住んでいる人
の住民に扶養されている人で、申し込みをする市町村以外に住んでいる人（例えば東京に下宿している学生など）
共済期間 9月1日から翌年の8月31日まで
会費 年間1人700円
申し込み 8月29日（金）まで
なお、9月1日以降も随時受け付けます。

井戸水は 安全ですか

衛生的で安全な飲み水は、私達の生活や健康のために欠かすことのできないものです。飲み水として井戸水を利用されている人は次のことに注意して、衛生的な管理に心掛けてください。
コップに水を探って、色、濁り、臭いなどに異常がないか、点検しましょう。

問い合わせ・受付 総務課
☎（32）2111

老人保健の自己 負担について

医療機関に受診するときの負担割合は所得によって異なります。所得は毎年変動しますから、一定以上所得者かどうかの判定は前年の課税所得により判定され、割合が変わる人は、8月から新しい負担割合が適用されます。
一般の人は1割ですが、一定以上所得者は2割となります。同一

場合は当日消印有効
ファックス・メールは当日必着
応募先 〒299-4394
長生村本郷1-77 長生村役場
企画財政課
Eメール
kikaku@vil.chosei.chiba.jp

井戸や貯水タンクの周りの点検清掃を行い、清潔に保ちましょう。飲み水が飲用に適するかどうかわかる1回水質検査を受けましょう。
なお、給水人口が50人以上の場合には、水道法または千葉県小規模水道条例に基づく、維持管理が必要となります。

支援センターを 開設しました

在宅の援護を必要とする高齢者、またはその介護者に対し、在宅介護に関する相談や、各種介護に対応した保健福祉サービスが総合的に受けられるよう、「在宅介護支援センター」を開設しました。
なお、「在宅介護支援センター」は社会福祉法人徳生会 特別養護老人ホームまきの木苑（七井土1789番地1）に委託されています。また業務の一環として、高齢者の実態調査に訪問することがありますので、ご協力をお願いします。
主な業務内容
・在宅介護などに関する相談受け

茂原保健所生活衛生課
☎（22）5167
下水環境課 ☎（32）2494

新しい人権 擁護委員です



7月1日付で、新たに諸岡傳一朗氏（昭和16年6月28日生）が法務大臣より人権擁護委員に委嘱されました。人権擁護委員は、自由人権思想に調する啓もうや、人権侵犯事件での調査、報告などを行います。
住所 長生村本郷4696
☎（32）2091

世帯で、新たに70歳となったたり老人保健で医療を受けるようになつた人が増えた場合、また世帯員の異動や死亡があつた場合などに負担割合が年度の途中で変更となる場合があります。
一定以上所得者とは
同一世帯に、課税所得が124万円以上の70歳以上の入または老人保健で医療を受ける人がいる場合を指します。

減額適用が受けられます
老人保健で医療を受けている人で、世帯の全員が住民税非課税で、各所得から必要経費・控除を差し引いたとき0円になる場合は窓口で支払う一部負担金と入院時の食事が減額されます。申請をする「限度額適用・標準負担額減額認定証」が交付されます。

減額適用の申請・更新の方法
医療受給者証・保険証・平成15年1月1日以降に他市町村から転入されてきた人は所得証明書（非課税証明書）を担当窓口へ持参して、手続きをしてください。すでにお持ちの人は更新手続きが必要です。有効期限を過ぎると使用できませんので忘れずに申請してください。申請した月の初日から適用になります。

医療受給者証は忘れずに
医療受給者証には負担割合が明記されていますので、医者にかかるときは忘れずに提示してください。窓口で提示しないと、1割負担の人でも一律2割負担となってしまうのでご注意ください。
問い合わせ
健康福祉課 ☎（32）2112

村のできごと
いろいろ

信友消防団完全優勝

7月6日に旧茂原市公設市場において、長生支部（長生郡市）消防操法大会が行われました。
本村の代表として、第1分団第1部（金田）と第1分団第5部（信友）が小型ポンプ操法の部に出場しました。
第1分団第5部は個人賞を独占し最優秀賞を受賞し、7月30日に開催される県大会の出場権を獲得しました。



金田消防団による操法の演技



優勝を果たした信友消防団



雨にも負けず
元気にサッカー

第11回長生村長杯ミニサッカー大会が、7月6日に長生フットボールパークを会場に行われました。県内の33団体から小学校1年20チーム、2年47チーム、3年52チーム、高校生以上のレディース12チームの131チームが参加して、5人制のフットサル大会が行われました。
途中で降り出した雨もものもせず、地元マリンスズをはじめとした選手たちは元気よくゲームを楽しみました。

相手のマークをかいくぐってシュート

きれいな砂浜を守る

7月3日に総合学習の一環として長生中学校の2年生141人による一松海岸清掃が実施されました。手にした可燃と不燃ゴミ袋はあっとゆう間にいっぱいになり海岸はきれいになりました。みなさん、生徒のため海のためにもゴミは持ち帰りましょうね！



無事故で楽しい観光

今シーズンの海の安全を祈願して、7月13日に一松海水浴場で海開きの式典が行われました。あいにくの雨と、まだ水泳にはちょっと早いせいか海水浴客はまばらでしたが、これからシーズンが終わるまで、今年も観光客でにぎわうことでしょう。



え～！だれがこんなに捨てたの？



うーん、これはこうだったかな？

世代をこえた
交流を

7月4日に一松小学校で「おじいちゃん・おばあちゃんいっしょにあそぼう」集会が行われました。
核家族化がすすみ、お年寄りと接する機会が減っている昨今、お年寄りと活動することで感謝の気持ちやいたわりの心を育てることを目的に実施されています。児童とお年寄りが一緒になってめんこやビー玉などの懐かしい遊びや、ゲートボールなどで楽しい一時を過ごしました。

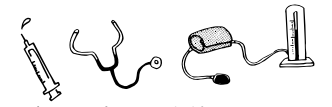
砂で創った芸術

八積小学校の1年生が7月8日に一松海水浴場で校外学習を行いました。生活科と図工の授業を組み合わせたもので、海岸の砂を使っていろいろなものを作りました。山を作ったり、それにトンネルを掘ったり一生懸命な児童もいれば、波打ち際ではしゃいでいる児童もいたり浜辺は大騒ぎ。
最後は自分たちの作った作品の前で記念撮影。どんなものができたのかな。



水をかけて砂を固めようとしています

健康コーナー



このページの問い合わせ 保健センター ☎ 32-6800



基本健診で健康チェック

保健衛生推進員の活動報告

平成15年度の基本健診が7月1日から11日の9日間実施されました。毎日、推進員13人が健診のお手伝いをしました。

今月は6人の推進員を紹介します。



井下田初枝 (水口) 植草ふじ江 (信友) 植草京子 (信友)



石井真弓 (岩沼) 古館とめ (岩沼) 小高富二子 (岩沼)

健診と予防接種

ツベルクリン
 とき 8月5日(火)
 受付 午後1時~2時
三歳児健診
 (H12年4月・5月生)
 とき 8月6日(水)
 受付 午後1時~2時
判定とBCG (5日のツベルクリン接種者)
 とき 8月7日(木)
 受付 午後1時~2時

結核精検
 とき 8月25日(月)
 受付 午前9時30分~11時30分/午後1時~3時
喀痰容器配布
 とき 8月26日(火)
 受付 午前9時~11時30分/午後1時~3時30分
 容器の回収は、9月2日(火)午前9時から正午まで保健センターで行ないます。

今月の健康相談

とき 8月1日(金) 15日(金)
 受付 午前9時~11時30分

ウォーキング教室

とき 8月28日(木)
 受付 午前9時30分~11時30分

内容 血圧測定・血糖検査・尿検査・尿中塩分測定・みそ汁塩分測定・保健指導・栄養指導など
 1日は運動指導も行ないます。

保健師だより



今月の担当は池です

受動喫煙の害をなくしましょう

たばこの煙から開放される環境づくりは、健康生活への第一歩

2003年5月1日から健康増進法が施行され第25条には「受動喫煙の防止義務」を定めています。「学校、体育館、劇場、展示場、官公庁施設、事務所などその他の多数の人が利用する施設を管理するものは、これらを利用する人について受動喫煙を防止するために必要な措置を講ずるよう努めなければならない」と定められています。決められた場所での喫煙を義務づけることによつて、非喫煙者はたばこの害と臭いから解放され

受動喫煙の健康被害

受動喫煙とは、たばこを吸わない人が喫煙者のたばこの火のついた部分から立ち上る煙(副流煙)を吸い込むことをいいます。吸い込む化学物質は数千種類にものぼるといわれ、毒性のある代表的なものは一酸化炭素で、血液の酸素を運

受動喫煙は、真剣な健康不安に直面しています

喫煙者はもちろん非喫煙者も「たばこ病」の危険にさらされていることになり

おとなへの影響

受動喫煙が、肺がんの原因となります。またその他にも副鼻腔のがん、心臓疾患、喘息の発作、脳卒中、慢性気管支炎、白血病やリンパ種など、いろいろな病気を引き起こします

すでに健康被害がある人への影響

心臓疾患やアレルギー、呼吸器疾患、循環器疾患などの病気をもつ人の病状を悪化させることになります。



子どもへの影響

受動喫煙によって、次のような病気を引き起こしたり悪化させる原因となります。

肺炎、気管支炎、中耳炎、聴覚障害、呼吸機能の低下、喘息、など



胎児への影響

妊娠している女性は、二人分の呼吸をしています。

受動喫煙は、低体重児や身体奇形、小児がんの原因になる可能性が指摘されています。



ぶ力を弱めるため、身体が酸素不足を引き起こします。発がん性のあるものでは、副流煙に高濃度で含まれているニトロソアミン類は発がん物質として有名です。喫煙者のそばにいる非喫煙者も、肺がんになる危険があります。夫が喫煙する場合は、妻が肺がんになるリスクは、20~50パーセントも

高くなるとの研究報告が数多くあります。また、子どもが喘息になる可能性は非喫煙者の子どもの10倍にも達します。喫煙者も協力してください。もし非喫煙者が近くにいたら気持ちを察してください。とくに、健康を害している人がたばこの煙を吸い込

むのはつらいものです。非喫煙者の権利を尊重する。公共の場所では、屋外での喫煙が要求されることがあります。火をつける前に、たばこを吸ってもいいかどうか、聞いてください。周囲の人に迷惑をかけないように、注意しましょう。

ちょうせい 取材編

広報 取 番 外 編



天才卓球少女? 村民卓球大会、一般の部でみごと3位に輝いた高根小2年日吉瑞希ちゃん。頑張って未来の日本代表に。



うわー 高い! 一松小で行なわれたおじいちゃん、おばあちゃんと遊ぼう集会でのヒトコマ。竹馬、懐かしいですね。



小倉 有香さん
八 積 小
3 年

わたしのゆめは、ピアニストになることです。ピアニストになればお金をためて白いグランドピアノを、買いたいです。わたしのひく曲を、みんなに聞いてほしいです。がんばります。

僕の夢 私の夢



鹿島 美憂さん
一 松 小
2 年

わたしは、大きくなったらパーマやさんになりたいです。わたしは、おきやくさんのかみがたをきちんとそろえたりきれいにしてあげたりしたいです。わたしのパーマやさんにきてね。

ただ今夢中!(3)

長生村読み聞かせボランティアの会

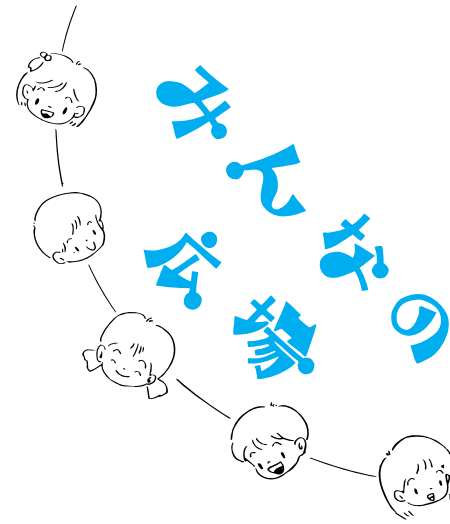


今月は、4月に発足したばかりの「長生村読み聞かせボランティアの会」にお話をうかがいました。

「読み聞かせボランティアの会では、年6回の予定でおはなし会を開いて絵本の読み聞かせや、すばなしを行っていきます。この会をきっかけに、一人でも多くの子どもの本に親しんでくれるようになると良いですね」と話すのは、代表者の山本三郎さん。「絵本だから読むのは簡単だと思うかもしれませんが、それを他人に聞かせる、伝えるというのは想像よりもはるかに難しいですね。たとえば抑揚の付け方とかが少し違うだけでも伝わり方がまったく違ってしまいますね。自分の感じたことを表現し、きちんと伝えたいというのは難しいことだとも思います」

会は今現在8人で、上は70歳代から下は大学生までと幅広い層の人で構成されています。「まだできたばかりなので会員を募集中です。今後は呼ばれれば、どこにでも行ってお話し会が開ける、そんな会になりたいですね」

現在、8月19日に開かれるお話し会に向けてみなさん練習中です。興味のある人はのぞいて見てはどうですか。



まんがで選挙を考える カンちがい・・・

きさらぎ みほ



写真

さしあげます
広報に掲載した写真
さしあげます

総務課広報広聴係
☎ 32-2111

人口と世帯	
人口	
男	7,396人(+9)
女	7,451人(+18)
計	14,847人(+27)
世帯数	
	5,015戸(+16)

7月1日現在・()内は先月比

この欄へ掲載を望まない人は、届出時「窓口へお申し出ください」

おこやみ申し上げます	
亡くなった人	年齢 地区
狩野 孝行	81歳 宮ノ台
麻生 豊	67歳 上ノ原
小倉 俊典	82歳 市ヶ谷
齋藤 しげ	78歳 小泉北
細谷 敏生	71歳 宮ノ台
林 敏生	87歳 七井土
中村千伊子	81歳 鷺

すこやかな成長を	
子の名	親 地区
植草康太郎	康文 信友
橋本 光司	博信 蟹道
茅野 夏帆	浩二 岩沼
細谷 晃歩	泰男 宮ノ台
長野 多希	博道 七井土
尾形 直哉	利道 水口
澤田 匠吾	厚志 市ヶ谷
平賀 美那	栄 高根新屋敷
半田 大介	正睦 市ヶ谷
佐藤 達也	栄郎 高根新屋敷
田邊 莉琴	輝男 鷺



作ってみよう!

今月の料理



講師の関野さん

鯖のチリソース・野菜スープ

鯖のチリソース

材料

- | | |
|--|--|
| <p>A</p> <ul style="list-style-type: none"> 鯖・・・1本 しょう油・・・大1 酒・・・大1 片栗粉・・・大3 長ねぎ・・・2本 赤ピーマン・・・1個 ごま油・・・大2 | <p>B</p> <ul style="list-style-type: none"> ・ポン酢しょう油・・・60cc ・トマトケチャップ・・・大3 ・だし汁・・・大3 ・豆板ジャン・・・小1 ・ピーマン・・・4個 ・油揚げ |
|--|--|

作り方

鯖は3枚におろし1口大のそぎ切りにする。

Aに10分程つける。油でからりと揚げる。

ねぎは2～3cm長さに切りピーマンは種を取り乱切りにする。Bを混ぜておく。

中華鍋にごま油を熱しねぎピーマンを炒め鯖を加えBを加えてからめる。

野菜スープ

材料

- ・じゃがいも・・・2個
- ・キャベツ・・・3個
- ・セロリ・・・1本
- ・トマト・・・1個
- ・白ワイン・・・50cc
- ・炒め油・・・大2
- ・塩
- ・こしょう
- ・スープ・・・5C(固形2個)
- ・塩・・・小1/2～1

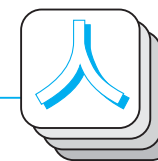
作り方

じゃがいもは皮をむいてうす切り。キャベツはざく切り、セロリは斜めうす切り、トマトは皮をむきさいの目切りにする。

鍋に油を熱しセロリを炒め塩、こしょうをふる。スープ、白ワインを加えて煮る。

野菜がやわらかくなったらトマトを加える。塩、こしょうで味を整える。

シリーズ



きれいな村を守りたい

細矢 一さん



ほそや・はじめ 昭和4年1月12日、岩沼生まれ。

平成3年から長生村不法投棄監視員を務める。平成8年から長生村環境審議会委員、平成12年に長生村国民健康保険運営協議会委員、長生郡市広域市町村圏組合廃棄物減量化等推進審議会委員に就任。

「気が付けば長いことやっていますよ。いろんなことがありましたよ」と懐かしそうな面持ちで話してくれた細矢さん(岩沼)。

平成3年に発足した村の不法投棄監視員を設立当初から務め、現在細矢さんを含め9人で村内の不法投棄パトロールや土砂などの埋立ての違法行為の監視などを実施しています。

「長生村のこみ問題はいい」と、答えたそつです。人間関係が希薄になっている今日貴重なことですね。

こみ問題などで地域住民と様々な事件に直面し、解決し、その手腕を買われ不法投棄監視員に選任されました。「不法投棄監視員を通じて多くの人と触れ合い話し合うことができ、村中を歩けて新たな発見があり、とてもやりがいのあることですよ」と話します。

くつか課題がありますが他市町村に比べると住民の横のつながりが残っているし、こみの出し方など個人のマナーは良い方ですね。ただ、村外からこみを運んでくる人には頭を抱えてしまいがちですね」と村のこみ事情も話してくれました。

花いっぱい運動を活用して村営住宅前のごみ集積所や中央公民館前など4ヶ所に自分で花壇を作り、今で

なれば人のお役に立ちたい」と、答えたそつです。多くの後輩たちの名残惜しそうな顔と集まった多く人が細矢さんの人柄の良さを感じさせました。

また、シルバー人材センター設立準備委員を務め高齢者の雇用、生きがいについても研究し、「高齢化社会を迎えた現代、高齢者のために一役買いたい」と輝いた眼で豊富を語ってくれました。

務めた会社の送別会の写真で多くの後輩たちの名残惜しそうな顔と集まった多く人が細矢さんの人柄の良さを感じさせました。

また、シルバー人材センター設立準備委員を務め高齢者の雇用、生きがいについても研究し、「高齢化社会を迎えた現代、高齢者のために一役買いたい」と輝いた眼で豊富を語ってくれました。

も美化推進員の協力を得ながら1年中きれいな花を咲かせています。

細矢さんは自治会長を2年間務め、何事にも一生懸命やってみようという姿勢が、周囲の人々から「そんなにやる必要があるのか? やりすぎじゃないか? あんまり無理するなよ」などアドバイスをもらったそうですが、「お節介と言われても、迷惑がから



中央公民館前のごみ集積所脇の花壇の手入れをする細矢さん



長生中学校落成(昭和37年)

ました。その後、一松地区においても南部、北部に分

かれて土地改良事業が進められ、広い田圃風景が見られるようになりました。

当時の生活はというと、昭和34年に八積・一松地区に有線電話が実施され、35年に全村に統合されました。世間では、岩戸景氣を背景に、インスタント製品の発売、ダッコちゃんブーム、東海道新幹線の開通、東京オリンピックの開催など、好況の波に乗った激変の時代でもありました。

村の歴史

私たちの学舎

長生中学校落成

(昭和34年) 40年

前号より村の歴史をシリーズで紹介しています。今回は昭和34年から40年の歴史です。2代目村長芝崎廣氏のもと、教育文化の向上、住民感情の統一、教育費の合理化を目標に、八積、高根、一松各中学校が統合され、昭和36年住民待望の長生中学校が誕生しました。翌37年、新校舎も

落成。全住民の期待のもと新しい教育体制がスタートしました。

また、昭和18年から始められて、戦争により一時中断していた両給用水が昭和40年に完成しました。八積・高根地区ではこの用水を利用できるようになり、土地改良事業を推進し見事な美田が次々と整備されていき

図書券が当たるよ

クイズなんでも ちょうせい

問題

8月9日、10日に開催されるのは 大会?

- 1、阿波踊り 2、盆踊り 3、ダンス

応募方法 はがきに答えの番号、広報ちょうせいに対する意見を記入して応募してください。

応募先 〒299-4394 長生村本郷1-7-7 長生村役場総務課広報広聴係
締め切り 8月15日

賞品 抽選で3人に、図書券を差し上げます。

先月の答え 1、アジ

当選者 石川 遼さん、藤沢悦子さん、小高正美さん

長生歩こう会

8月の例会案内

今月は、秩父多摩国立公園の表玄関に位置する御高山（標高929m）御高神社に、参拝します。

御高駅よりバスとケーブルカーを利用して一気に登るので、それほど険しくもなく、涼しく快適に歩けます。

とき 8月17日（日）茂原駅前7時7分発京葉線東京行き乗車（ホリデーバス利用）
コース 青梅線御高駅 バス滝本 ケーブルカー山頂駅 徒歩御高神社 徒歩展望台 徒歩山頂駅 ケーブルカー滝本 バス御高駅（又は下り徒歩）
交通費 3,410円（ケーブルカーで往復の場合は520円加算されます）
対象 村民
参加費 会員無料、会員以外200円（保険代、その他）
持ち物 お弁当・雨具・保険証・その他
申し込み・問い合わせ
岩永 ☎（32）58330
ケガなどの場合は保険の補償

剣道大会を盛大に開催

6月28日、長生・夷隅・山武郡市、市原市、鴨川市の小・中学生89チーム495人を招いて村体育館で第28回長生村剣道大会が行われました。熱戦が繰り広げられ、地元長生剣心会は小学生男子の部で準優勝となりました。



表彰される長生剣心会

その他の結果は、次のとおりです。

- 小学生男子の部**
- 優勝 茂原武道館A
 - 準優勝 長生剣心会
 - 第3位 茂原武道館B
- 小学生女子の部**
- 敢闘賞 正剣会A
 - 優勝 茂原武道館B
 - 準優勝 正剣会A
 - 第3位 睦沢練心会
- 中学生男子の部**
- 敢闘賞 世武館
 - 優勝 茂原市立東中学校
 - 準優勝 横芝町立横芝中学校
 - 第3位 茂原市立茂原中学校

の範囲内で対応いたします。会員以外の参加希望者は8月12日（火）までに電話で申し込みをしてください。

卓球大会が開催されました

6月15日に村体育館で75人が参加して行われた卓球大会の結果は次のとおりです。

- 男子団体の部**
- 優勝 長生村卓球クラブ
 - 準優勝 ポンバーズA
 - 第3位 ポンバーズB
- 女子団体の部**
- 優勝 長生中A
 - 準優勝 長生卓球クラブ
 - 第3位 長生中B
- 男子個人の部**
- 優勝 天野 雅之
 - 準優勝 御園 育松
 - 第3位 木島 公威
- 女子個人の部**
- 優勝 水野 和江
 - 準優勝 斉藤 寿子
 - 第3位 日吉 瑞希
- 中学生男子個人の部**
- 優勝 張替 雅人
 - 準優勝 深山 大介
 - 第3位 米倉 瑛介

見ているよ君の 勇気と思いやり

8月1日から31日まで、次の4つを重点目標に青少年を健全に育てる運動が行なわれます。青少年の社会参加の促進
たくましい体力づくり
あかるい家庭づくり
あかるい社会環境づくり

夏期は環境の変化や開放的な雰囲気の中でまとまった休みに入るため、学校を離れた開放感で気がゆるみがちです。そのため、日常生活が不規則になり、非行に走ったり、交通事故などに巻き込まれやすくなります。青少年が明るく健全な環境のもとで、夏休みの特徴を生かした活動を通して有意義な仲間づくり、体力づくりができるよう地域・家族ぐるみで、青少年の健全育成を図りましょう。

中学生女子個人の部
優勝 菊地 吏沙
準優勝 大塚 舞
第3位 積田 広未

村民親善野球大会の結果

13チームが参加して、5月11日から尼ヶ台総合公園野球場で熱戦が繰り広げられた村民親善春季野球大会が6月22日に終了しました。

結果並びに各賞は、次のとおりです。

- 優勝 合同資源
- 準優勝 長生村役場
- 第3位 長生タイガーズ
- 双葉キャッツアイ
- 最優秀選手賞 白鳥 哲士（合同資源）
- 敢闘賞 緑川 準人（長生村役場）
- 打撃賞 松崎 徹（合同資源）



優勝した合同資源チーム

七月の句抄

俳句クラブ



飛行機雲ぐんぐん伸びし梅雨晴間 植草 泰子
梅雨雲が切れ一瞬晴れた青空に、飛行機雲がぐんぐん伸びて行く、その美しさに魅せられて。

待ちわびし西瓜に実花合わせ 久我 久子
初めて西瓜を植えてみました。実が伸び葉が元気になり実花が咲きました。大きく育つことを夢みています。

ホームラン歓喜の声や父の日に 刈込 照子
大好きな野球選手がホームランを打ちました。こひいきのチームも勝って大喜び、その日は父の日でした。

白銀の大観音に梅雨の月 河野 富子
梅雨晴れの夕焼け空に鑑え立つ白銀の巨大観音を拝し神々しさ眼指しのやさしさに心打られました。

あるなしの雨にぬれゆく夏帽子 三枝 幸江
降りみ降らずみの梅雨の雨、ぬれたとも思わないのに夏帽子はしっかりとぬれています。

もの言はぬ友の墓前に新茶くむ 中島 てる子
友達が逝ってしまった。新茶をお墓にそっと置いても友は答えてくれない。楽しかった日々はもうかへらない。

休館日の施設

4日と18日の第1第3月曜日は、体育館・武道館・弓道場・数球技場は休館（休場）です。

家庭教育相談

気軽においでください
開設日 2日（土）・9日（土）・30日（土）
午前9時から午後4時まで
ところ 中央公民館2階相談室
電話での相談にも応じます。
☎（32）4067

今月の新刊

タイトル名	著者名	タイトル名	著者名
黒い自画像	阿刀田 高	ヤスケンの海	村松 友視
B T ' 63	池井戸 潤	いっぽん桜	山本 一力
作家の四季	池波 正太郎	真相	横山 秀夫
玄治店の女	宇江佐 真理	写真を使って絵本を作ろう!	中川 素子
ザ・ファイナル・オプション - 騙し人 2 -	落合 信彦	日本国憲法の二〇〇日	半藤 一利
脇役 慶次郎覚書	北原 亜以子	イラク戦争従軍記	野嶋 剛
寂夜	玄月	セブンスター	ガス・ニクス
吾、器に過ぎたるか	佐藤 雅美	かいじゅう ぞろぞろ	木曾 秀夫
銀の皿に金の林檎を	大道 珠貴	あきらめない	鎌田 実
99才まで生きたあかんぼう	辻 仁成	願えば叶う	黒崎 えり子
上意討ち始末 子連れ侍平十郎	鳥羽 亮	与謝野晶子とその時代	入江 春行
ふたたびの恋	野沢 尚	四日間の奇蹟	浅倉 卓弥
生誕祭(上・下)	馳 星周	図解果樹育で方と失敗しないコツ	小林 幹夫
輝く日の宮	丸谷 オー	SARSの衝撃 台頭する中国	
約束の冬(上・下)	宮本 輝	隔離論と破綻する「世界の工場」 -	勸堂 流
ちぢうはみんな知っている	群 ようこ	「広告チラシ」でつくる季節の 飾り&生活小物	寺西 恵里子

夏のおはなし会 パート2
(親子で楽しむおはなし会)

すばなしや絵本の読み聞かせなどを、親子で楽しむおはなし会を行います。夏にちなんだお話をしますので、ぜひ聞きに来てください。

とき 8月19日(火)午後2時
ところ 長生村文化会館和室
対象 4才くらいから小学生までの子どもと保護者が入れます。
定員 40人(申し込み先着順)
申し込み 当日30分前より和室で受付いたします。事前の申し込みはいりません。
問い合わせ 文化会館

☎ 32-5100

世界を急襲する中国発 SARSの恐怖
21世紀の新たな脅威「SARS戦争」人的・経済的に世界規模の被害をもたらしている新型肺炎SARSから私たちは身を守る事ができるのか? 疫病の歴史と風土にも触れ、日本の報道で不足する情報も盛り込む。



天地を駆け巡った男・伊能忠敬
最新の研究結果をもとに、忠敬を測量にかりたてた時代の流れや、周囲の人々まで含めた大きな視野から、新しい「伊能忠敬」を描く。図版資料も豊富に使用。子どもと大人が共有できる児童文学。



今月の一冊

5組のバンドライブとヒット曲「赤道小町ドキッ」でお馴染みの山下久美子さんによるゲストライブ(90分)も行なわれます。ぜひご来場ください。

とき 8月24日(日)
開場 午後2時30分
開演 午後3時
入場料 前売4、3000円
当日4、5000円



山下 久美子さん

ライブコンサート

夏休み 子ども映画会
題名 「ハリ・ポッター」と秘密の部屋」
とき 8月17日(日)
開場 午前9時30分

プラネタリウム
「夏の星座」
「Invitation to space」も宇宙へ行ったなら」
話題の映画の続編いよいよ登場



話題の映画の続編いよいよ登場

ホールのイベント

室内楽演奏会
クラリネットとピアノ
とき 8月8日(金)
開場 午後5時30分
開演 午後6時
入場料 無料(幼児のご入場はご遠慮ください)
主催・問い合わせ 渡部 090(35593) 3920

開演 午前10時
2回目
開場 午後1時30分
開演 午後2時
入場料 無料(入場整理券が必要です)
主催 長生村教育委員会
問い合わせ 長生村文化会館 ☎(32)5100
入場整理券は8月1日(金)より文化会館事務室にて配布しています。

文化会館・公民館の休館日

8月							9月						
日	月	火	水	木	金	土	日	月	火	水	木	金	土
					1	2							
3	4	5	6	7	8	9	7	8	9	10	11	12	13
10	11	12	13	14	15	16	14	15	16	17	18	19	20
17	18	19	20	21	22	23	21	22	23	24	25	26	27
24	25	26	27	28	29	30	28	29	30				
31													

休館日

上映時間

祝日	日	土	木	火
	午後1時30分	午後1時30分	午後3時	午後3時
"	3時30分			

入場料
・村民・小学生 無料
・中学生 1000円
・大人 2000円



お知らせ

☎ 役場の電話番号

総務課 32-2111	健康福祉課 32-2112	税務課 32-2113	産業課 32-2114	住民課 32-2115
建設課 32-2116	教育委員会 32-2117	都市計画課 32-2493	下水環境課 32-2494	総合福祉センター 32-3391
収入役室 32-4741	農業委員会 32-4742	企画財政課 32-4743	議会事務局 32-4744	保健センター 32-6800

料理コンクールが 開催されます

外食の機会の増加や加工食品への依存の増加など食生活が多様化する中で、幼児期から規則正しい食生活と丈夫な歯でゆっくりかむことへの習慣づくりを奨めるため「かむ子・のびる子・元気な子」～健康かみかみメニュー～の作品を募集します。

とき 10月5日(日)

ところ 千葉県立衛生短期大学
締め切り 9月3日(水)当日消
印有効

応募資格 県内に在住・在勤・
在学されている人

応募作品の条件

- ・子ども向き
- ・家庭や集団で利用できる
- ・丈夫な歯やかむ力を養う
- ・4人分で1,000円～2,000円
- ・千葉県の農水産物を利用
- ・1時間以内で作れる

応募方法 所定の応募票に、1
人1食分の献立(朝・昼・夕)を記入

のうえ、写真またはイラストを添え、返信用封筒(80円切手を貼り、あて先を記入)を同封し、送付してください

応募先

(社)千葉県歯科衛生士会
〒263-0035 千葉市稲毛区稲
毛町5-616-1フセハイツ1-101

☎ 043-241-9903

問い合わせ 保健センター

☎ 32-6800

パートタイムで 働くときには

ハローワーク茂原では、パートタイムで再就職を考えている人や、すでに働いている人を対象に次のとおりガイダンスを開催いたします。

知っておきたい制度や法律についての説明、またガイダンス終了後、個別相談にも応じますのでお気軽にご参加ください。

とき 8月29日(金)

午後1時30分～3時30分

ところ 茂原市役所 1階102会

議室

参加費 無料

定員 50人

申し込み・問い合わせ

ハローワーク茂原

☎ 25-8609

障害をもった人の よろず相談

生活支援センターつくもでは、千葉県からの委託を受けて、長生郡市・夷隅郡市の障害を持った人や家族の相談に応じています。どんなことでも、どなたからでも結構ですので、気軽にご連絡下さい。

事業の名称 「知的障害者生活支援事業」及び「障害児(者)地域療育等支援事業」による相談事業

相談方法 電話または面接(自宅訪問も可)相談(いずれも無料)
問い合わせ 睦沢町上市場695
社会福祉法人九十九会「生活支援センターつくも」

☎ 0475-44-0999

家族みんなで 食中毒予防を

食中毒が多く発生する季節です。予防のポイントは、菌を「つけない」「増やさない」「殺す」ことです。

つけない

手と調理器具はいつも清潔に!

・調理の前には、石鹸で必ず手で洗い、肉や魚を切った包丁・まな板は洗ってから、次の物を調理するようにしましょう。

増やさない

食品はすぐに冷却、

すばやく解凍!

・冷蔵庫内は、10℃以下に保ち、自然解凍はせず、すばやく解凍し調理しましょう。

殺す

しっかり加熱、中まで過熱!

・食品は、しっかり加熱しませ

う。食品の中心部を75℃以上1分間以上加熱しましょう。冷凍食品は、中心部まで火が通っているか確認してください。温め直しをするときは、必ず全体が沸騰するまで加熱しましょう。

・野菜など、生で食べるものは流水で充分洗いましょ。

吐き気や嘔吐、腹痛、下痢、発熱などの症状が見られたら、早めに受診するようにしましょう。

技術専門学校の 訓練生を募集

県立長生高等技術専門学校では、後期訓練生を募集します。

科名 プラスターリフォーム科・
建設機械運転科・住宅設備機器科

定員 各15人

募集期間 8月1日(金)～29
日(金)

選考日 9月5日(金)
合格発表 9月12日(金)
申し込み・問い合わせ
長生高等技術専門学校

☎ 32-2102

FAX 32-2155

民生委員が 決まりました

欠員となっていました民生委員・児童委員が7月1日付けで厚生労働大臣及び千葉県知事から委嘱されました。今後、地域住民の福祉相談や社会福祉行政への協力活動を行っていただきます。

住所 長生村一松丁215

氏名 諸岡 清一

担当区域 大坪西部、一松新屋敷、蟹道の各自治会

各種相談

人権相談、行政相談、心配ごと相談は原則として予約制です。(当日も受け付けします)

相談内容	とき	ところ
心配ごと相談	毎週月曜日 午前10時～午後3時	総合福祉センター ☎ 32-3391
人権相談	8月18日(月) 午前10時～午後3時	総合福祉センター ☎ 32-3391
結婚相談	8月17日(日) 午前11時～午後3時	コミュニティーセンター ☎ 32-3134
住民法律相談	8月19日(火) 午後1時から(要予約)	総合福祉センター ☎ 32-2111
法律相談	8月22日(金) 午後1時～午後4時(要予約)	長生支庁 ☎ 25-7830
行政相談	8月18日(月) 午前10時～午後3時	総合福祉センター ☎ 32-3391

住民法律相談の予約は、当月分を毎月第1月曜日午前9時から役場総務課 ☎ 32-2111で、長生支庁での法律相談の予約は、当月分を毎月第2金曜日午前9時から長生支庁においてそれぞれ電話で受け付けします。

夜間急病診療所

診療科目 内科・小児科 診療時間午後8時～午後11時
消防署裏 ☎ 24-1010
夜間急病診療所テレフォン案内
☎ 24-1011 午後7時～翌午前6時まで

今月は

県村民税・国保税・
介護保険料の納付月です

日曜祭日当番医

診療時間

午前9時～午後5時

月・日	一宮地区	茂原地区内科系	茂原地区外科系
8・3	鈴木医院 42-3111	長生内科神経内科 24-7752	菅原病院 25-1171
8・10	秋場医院 42-3323	鈴木医院 22-2630	長生病院 34-2121
8・17	長島医院 42-8800	宮内医院 22-4873	茂原機能クリニック 25-7755
8・24	内山医院 42-2062	聖光会病院 35-5151	鎗田整形外科医院 24-8686
8・31	岡田眼科医院 42-3529	吉田医院 34-3045	君塚病院 25-1811
9・7	睦沢診療所 44-2236	粒良医院 25-8580	森川病院 25-2510

村の美術館



高根小
(4年生)

白鳥が飛ぶところをかきました。羽の色をかくのが難しかったです。



山内遥加さん

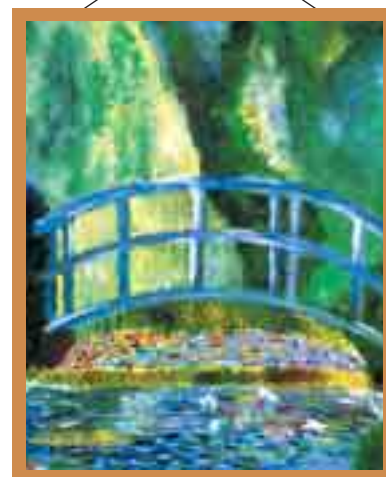


一松小
(5年生)

富士山の砂絵です。家の配色に苦労しました。



鈴木祐道くん



長生中
(3年生)

モネの模写を描きました。バックの光具合がうまくできました。



菊地史紗さん



キウイフルーツ

マタタビ科の蔓性の落葉樹。葉はやや円形で厚い。雌雄異株。鳥のキウイに似てるところからキウイフルーツと名付けられた。中国の原産で、ニュージーランドで改良された。

(撮影地 竜宮台)

友 香ちゃん (高根新屋敷)



平成14年8月16日生

父・岩瀬 正樹、母・和美さん

9ヶ月で一人歩きができました。ボール遊びやぬいぐるみ遊びが大好きです。

優 芽ちゃん (中之郷)



平成14年8月25日生

父・石川 光一郎、母・直子さん

好奇心旺盛なおてんば娘です。お兄ちゃん、お姉ちゃんと毎日元気に遊んでいます。

編集後記

季節柄なのかもしれませんが、最近雨ばかりです。取材に行っても晴れた日はほとんど、と言うかまったくありませんでした。今日は何とか天気が持つか、と思っても持った試しがありません。

私が行くと雨ばかり。なんとなく気付いていたのですが、雨男なのか・・・。

(い)

元
気
で
す