



長生・海を歩こう大会が行われました

10月8日、第2回長生・海を歩こう大会が開催されました。

大人から子供まで、約300人の参加者が花火を合図にスタート。約6キロの行程を歩きました。途中から雨が降り天候には恵まれなかったものの、雨にも負けずみなさん元気にゴールのアーチをくぐりました。ゴールした後は、温かい豚汁が配られトマトなどのお土産を手に終了しました。

主な内容

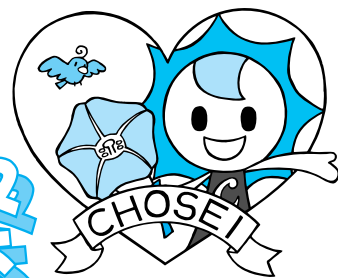
長生むら文化祭・産業まつり	2～ 3P
お知らせ 平成19年度上半期長生村の家計簿	4～ 7P
村のニュース 保育所運動会が行われました	8～ 9P
ひろば ぼくのゆめ・わたしのゆめ	10～11P
健康だいいち 11月の保健センター事業	12～13P
生涯学習情報 太巻き寿し講習会を行います	14～15P

人口と世帯

人口
 男 7,463人(+4)
 女 7,583人(+8)
 転入31人 転出20人
 出生 8人 死亡 7人
 計 15,046人(+12)
 世帯数
 5,370戸(+7)

10月1日現在・（ ）内は先月比

第40回 長生むら文化祭



と き 11月3日（文化の日）午前9時～午後3時

ところ 文化会館・中央公民館

問い合わせ 中央公民館 ☎ 32-3770

催し物

開会式（文化会館ホール） 午前9時～9時15分

ホール発表の部 開会式終了後

展示の部 午前9時15分から

- ・盆栽、鉢物、俳句、短歌、菊花（文化会館ロビー）
- ・手編み、折紙、着物リメイク展（中央公民館和室）
- ・菊花展（中央公民館前）
- ・写真展（文化会館2階ホワイエ）
- ・書道、絵画、ポタニカルアート、押し花絵、ちぎり絵、絵手紙展（中央公民館講堂）
- ・手芸展（中央公民館講義室）
- ・文化財展（中央公民館郷土資料室）
- ・陶芸品、フラワーアレンジメント展（中央公民館大会議室）
- ・華道展（中央公民館視聴覚室）
- ・古典文学、郷土史研究展、パソコン体験コーナー（中央公民館ロビー）



つどいの部 午前9時15分から

- ・囲碁、将棋大会（文化会館和室）
- ・茶道（中央公民館小和室）

販売の部 午前9時15分から

- ・菊花（中央公民館前）
- ・小物（中央公民館ロビー）

広報の部 午前9時15分から

- ・行政コーナー（文化会館入口）





第21回 産業まつり

とき 11月3日(文化の日) 午前9時~午後2時30分
ところ 中央公民館・中央公民館前旧役場庁舎跡地
問い合わせ 産業課 ☎ 32-2114

展示即売

午前9時40分~午後2時30分

- ・トマトケチャップ
- ・焼肉のタレ
- ・手作り味噌
- ・もち
- ・かぼちゃまんじゅう
- ・トマト、きゅうりなど
- ・焼き鳥
- ・イカ焼
- ・植木
- ・やきいも
- ・秋刀魚
- ・アイガモ米、肉、くん製製品
- ・パンジー苗
- ・焼そば、わた飴
- ・鍛冶、竹細工
- ・袋物
- ・漬物
- ・牛乳



イベント 午前9時15分~

- ・かかしコンテスト表彰式 午前9時15分~9時30分
- ・餅つき 午前9時30分から
- ・いなさ太鼓 午前11時から
- ・包丁研ぎほか 午前9時40分から
- ・ミニ上棟式
第1回 午前10時15分
第2回 午後1時
- ・ゲームコーナー 午前9時40分から午後2時30分まで



無償配布

- ・大抽選会 午前9時40分~午後2時30分
(抽選券を忘れずにお持ちください)
- ・お餅 午前9時40分から午前11時40分まで
- ・ボン菓子 午前10時から
- ・豚汁 午前9時40分から(なくなり次第終了)

きりとり
第21回産業まつり
抽選券
(ハズレなし)
この券で1回抽選ができます
11月3日当日限り有効

平成19年度上半期 長生村の家計簿

みなさんが納めた税金、国や県からの交付金などがどのように使われているかを知っていただくために、村では年2回予算の収入・支出状況をお知らせいたします。今回は平成19年度上半期（19年9月30日現在）です。

問い合わせ 企画財政課 ☎ 32-4743 E-Mail kikaku@vill.chosei.chiba.jp

収入 予算現額 41億9,868万円 収入済額 25億3,132万円 (60.3%)

■ 予算現額
○ (収入済額)

税金	みなさんが村に納めた税金	16億333万 (11億4,861万)
村民税	所得に応じた所得割と均等割で課税	7億5,745万 (4億1,222万)
固定資産税	土地、家屋、償却資産を所有している人に課税	7億3,066万 (6億6,737万)
その他	軽自動車税、たばこ税など	1億1,522万 (6,902万)
地方交付税	村の財政力に応じて国から交付されるお金	10億2,684万 (7億5,197万)
各種交付金 譲与税等	国から譲与・交付されるお金	3億1,889万 (1億3,813万)
国・県支出金	事業など特定の目的の財源として国や県から交付されるお金	3億5,210万 (5,766万)
使用料・手数料	証明書などの発行手数料や村の施設の使用料など	8,449万 (6,455万)
負担金および分担金	事業を行うにあたって、関係のある人が負担するお金	8,840万 (4,312万)
借入金	大きな事業を行うために借り入れられるお金(村債)	2億5,140万 (0)
繰越金	前年度から繰り越されるお金	1億6,321万 (2億8,233万)
その他	財産収入、寄付金、繰入金、諸収入など	3億1,002万 (4,495万)

支出 予算現額 41億9,868万円 支出済額 14億4,550万円 (34.4%)

■ 予算現額
○ (支出済額)

民生費	老人福祉や児童福祉、保育所の運営など福祉全般に使ったお金	8億6,589万 (3億2,451万)
衛生費	予防接種や検診・環境美化などに使ったお金	7億5,563万 (2億2,555万)
教育費	学校運営や文化会館・中央公民館など教育全般の事務、業務に使ったお金	6億470万 (2億2,205万)
総務費	村の総括的な事務に使ったお金	5億7,125万 (2億7,651万)
土木費	道路や水路、公園などの整備に使ったお金	5億5,803万 (5,262万)
公債費	大きな事業を行うために、借り入れられたお金の返済金	3億5,638万 (1億1,549万)
消防費	災害救助活動や消防団活動、防災施設の整備に使ったお金	2億6,004万 (1億1,803万)
農林水産業費	農林業や、水産業に使ったお金	1億708万 (4,934万)
その他	議会運営や商工業などに使ったお金	1億1,968万 (6,140万)

特別会計の状況（特別な目標を達成するための独自会計）

会計区分	予算現額	収入済額	収納率	支出済額	執行率
国民健康保険：村が運営する医療制度	15億,464万円	5億,659万円	33.7%	5億9,456万円	39.5%
老人保健：お年寄りのための医療	11億6,707万円	4億3,449万円	37.2%	4億4,926万円	38.5%
公共下水道事業	6億8,988万円	8,848万円	12.8%	1億6,860万円	24.4%
介護保険：介護制度に必要な保険	7億1,842万円	3億2,535万円	45.3%	2億8,976万円	40.3%

お知らせのページ

11月15日から

狩猟解禁です

狩猟期間は、11月15日（木）から2月15日（金）までです。

狩猟者はマナーを守り、安全な狩猟に努めましょう。

野外で活動する場合は、目立つ服装を着用したり、ラジオを携帯するなど、事故防止対策を行いましょ。

問い合わせ

千葉県環境生活部自然保護課

☎ 043(2223)2972

保育所の入所

受付をします

平成20年4月からの保育所の入所申込み受付を、各保育所で次のとおり行います。申込みに必要な書類は、福祉課または各保育所に用意してあります。

なお、当日都合の悪い人は、11月30日（金）まで各保育所で受付を行いますので、あらかじめ保育所に電話をしてから申し込んでください。

定員の超過または期限内に申し込まれない場合は、保育所に入所できないことがありますのでご了承ください。

とき 11月17日（土）

受付場所

八積保育所 ☎(32) 1107

高根保育所 ☎(32) 2109

一松保育所 ☎(32) 1106

受付時間 午前9時～午後1時

3歳以上（平成20年4月1日現在）のお子さんの入所申込みについては、お子さんと一緒にお願ひします。

問い合わせ

福祉課 ☎(32) 2112

最低賃金が

改正されました

千葉県内の事業所で働く全ての労働者（パート、アルバイトなどを含む）および、その使用者に適用される地域別最低賃金「千葉県最低賃金」が、平成19年10月19日から時間額706円（従来は687円）に改正されました。

詳しくは千葉県労働局労働基準部賃金室が最寄りの労働基準監督署へお問い合わせください。

問い合わせ

千葉労働局労働基準部賃金室

☎ 043(2221)2328

24時間テレフォンサービス

☎ 043(2221)4700

千葉労働局ホームページ

<http://www.chiba-roudoukyoku.go.jp>

下水道工事が始まります

村では、本年度も県道一宮片貝線沿いを中心に、村立一松小学校付近の地域で下水道の管渠工事を行います。工事期間中は、大変ご迷惑をおかけいたしますがご理解ご協力をお願いします。

工事期間 平成19年11月上旬から平成20年3月下旬まで

請負業者

管渠建設工事（その31）

株式会社三枝組

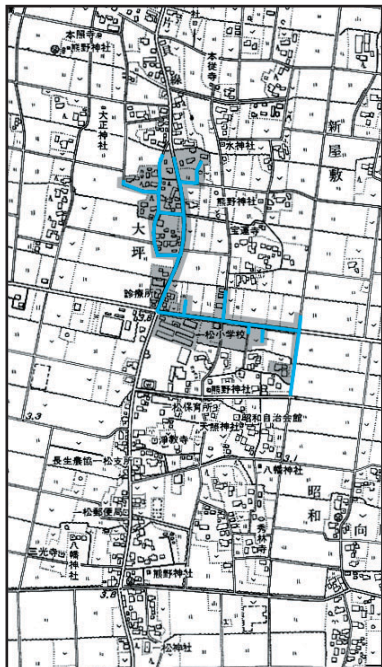
管渠建設工事（その32）

青木あすなる建設株式会社

問い合わせ

下水環境課

☎(32) 2494



その32



その31

道路通行止め予定箇所

下水使用可能予定区域

動物による危害防止 対策強化月間です

11月は「動物による危害防止対策強化月間」です。動物を飼う人は、次のことに注意して、動物を適正に飼いましょう。

動物には飼い主が判るよう名札などを付けましょう。犬には、登録鑑札と狂犬病予防注射済票を必ずつけなければなりません。

犬の登録と狂犬病予防注射を必ず行ってください。予防注射実施率を上げることに、国内に狂犬病が侵入した際、そのまん延を防ぐことができます。

犬の放し飼いは禁止されています。犬を運動させる時は、犬を制止できる人が短い引き綱で行いましょう。

ねこは屋内で飼いましょう。屋外で飼うと近隣に迷惑をかけた、交通事故や病気にかかるなどの危険があります。

飼い主がわからない犬やねこは、むやみにエサを与えないようにしましょう。

サル・ヘビ・ワニなどの特定動物を飼う場合は、あらかじめ保健所長の許可が必要です。また、動物が逃げ出すことのないように施設の管理

には十分注意を払ってください。逃げた場合には、直ちに保健所、警察へ通報してください。

動物を飼えなくなった場合は、捨てたりせずに新しい飼い主を探してください。動物を捨てることは、動物が不幸になるばかりでなく、人への危害や自然環境に悪影響を及ぼすなど大きな問題となります。

上記の内容は、法令等で義務づけられているものもあり、違反した場合には、罰金等が科せられることがあります。

問い合わせ
長生保健所健康生活支援課

☎(22) 5167

動物愛護センター

☎0476(93) 5711

動物愛護センター東葛飾支所

☎04(7191) 0050

食育フォーラムを 開催します

豊かな食生活を満喫するためには、何をどのように食べるのかが大事なことです。そのためには「歯」の健康を維持することも重要です。

そこで、食生活の見直しと共に歯の健康を考える講演「食生活から考える歯の健康」を聴き、みなさんとともに「食」について考えるつどい

「平成19年度長生地域食育フォーラム」を、次のとおり開催します。

とき 11月29日(木) 午後1時30分～3時30分

ところ 茂原市役所市民室

主催 千葉県長生農林振興センター
千葉県長生地域食育推進連絡会議

募集人数 130人

問い合わせ 千葉県長生農林振興

センター 企画調整室

☎(22) 1751

地域行動計画の 進捗状況を公表

長生郡市次世代育成支援対策地域行動計画の進捗状況を公表します。

この計画は、広域的なサービス提供の観点から次代を担う子どもが健康やかに生まれ、育成される環境を整備するため長生郡市の市町村が合同で策定しました。

基本理念 「ひとりじゃないよみんなで育てる未来に輝く子どもたち」

基本目標 地域における子育て支援、母性と乳幼児等の健康の確保及び増進、子どもの心身の健やかな成長に向けた教育環境の整備、子育てを支援する生活環境の整備、職業生活と家庭生活との両立の推進、子どもの安全の確保、要保護児童への対

応などきめ細かな取り組みの推進
左表事業は国指定の14事業のうち実施されたもののみを掲載。

表の施設力所数は、実際に存在する施設数ではなく、時間区分ごとに必要とされる対象施設数の総数で、定員の数値は、1日あたりのサービ

ス利用人数です。

問い合わせ 福祉課

☎(32) 2112

事業名	平成18年度 実施市町村	平成18年度(実績)		平成21年度(目標)	
		定員(人)	施設	定員(人)	施設
平日保育系事業(公立)					
通常保育	全市町村	2,365	-	3,129	-
延長保育 (前・後延長30分)	茂原市・一宮町 睦沢町・長南町	419	13	336	13
放課後児童健全育成事業					
定員(児童数)		584	18	695	23
うち1～3年生利用数	全市町村	512	18	620	23
乳幼児健康支援一時預かり事業 (病後児保育)施設型	茂原市・白子町	14	2	14	2
一時保育事業	茂原市・一宮町・長生村	16	4	31	6
地域子育て支援センター事業	茂原市	0	2	-	3

11月9日(金)から15日(木)まで、秋季全国火災予防運動が全国一斉に実施されます。ご家庭での火の取り扱いには十分注意してください。



**年末調整や確定申告には
社会保険料控除証明書を！
社会保険料控除には証明書が必要です**

国民年金保険料は納付した全額が所得税・村民税の社会保険料控除の対象となります。

年末調整または確定申告には、生命保険会社などが発行する控除証明書と同様に、1年間に納付（納付見込を含む）した国民年金保険料を証明する書類が必要です。11月初旬に社会保険庁から1年間に納付した国民年金保険料の額を証明する「社会保険料(国民年金保険料)控除証明書」(ハガキ)が送付されますので、大切に保管し申告の際に添付してください。

証明内容は、**今年1月から10月1日までに納付された国民年金保険料額と、年内に納付が見込まれる場合の納付見込額**です。納付忘れなどがある場合も、年内に納付すれば今年分の控除として申告することができます。

年の途中から国民年金に加入した場合など、10月2日以降に今年初めて保険料を納付する人は、翌年2月初旬に証明書が送付されます。

家族の保険料も納めている人は？

国民年金保険料は、被保険者本人だけでなく、その世帯の世帯主及び配偶者も連帯して納付する義務があります。

世帯主または配偶者としてご家族の国民年金保険料を納付した場合は、その納付額の全額が納付した人の所得税・村民税の社会保険料控除の対象となります。

このような場合は、年末調整または確定申告手続きの際にご自身の社会保険料の額と合算して申告してください。

この時、ご家族分の証明書も申告する人の申告書に添付が必要です。

問い合わせ 控除証明書専用ダイヤル
☎ 0570-00-9911
(平成19年11月1日～平成20年3月16日、平日午前9時～午後5時)

なお、個人情報保護のため事前予約とさせていただきます。
と き 12月10日(月) 午前10時～午後3時
ところ 長生村総合福祉センター
相談内容 いじめ、親子・夫婦・扶養・相続などの家庭問題、借地・借家・名誉・信用・差別・いやがらせ、人権上の問題や悩みなど

電子証明書はインターネット上で申請手続きを行う際に、第三者によるなりすましや改ざんを防ぐためのものです。
この電子証明書を添付して電子申告をされる人は平成19年分の所得税の確定申告で最高5,000円の税額控除が受けられます。
電子証明書を取得するためには情報を格納する住民基本台帳カードが必要です。

カードの交付にはおよそ2週間程度かかりますのでご注意ください。
電子証明書の申請時に必要なもの
・手数料 500円
・住民基本台帳カード
・顔写真付きの公的な身分証明書 (運転免許証、パスポート、顔写真付住民基本台帳カード等)
注意事項
電子証明書の有効期間は3年間ですが、その間に氏名又は住所が変更された場合、その時点で証明書は失効します。
電子証明書を利用するためには、対応したICカードリーダーライターを使用する必要があります。
問い合わせ
住民課 ☎(32) 2115
電子申告について ☎(22) 2166
茂原税務署 ☎(22) 2166

試験会場 受付時または受験票交付時にお知らせします
その他 入隊後、教育期間3年終了時には高等学校の卒業資格を取得することができます
問い合わせ 自衛隊千葉地方協力本部茂原地域事務所 ☎(25) 0452

**人権について
考えてみませんか**

12月4日から10日までの1週間は「人権週間」です。

茂原人権擁護委員協議会と千葉県方法務局茂原支局では、人権週間にちなんで、特設人権相談所を開設します。みなさんお気軽にご相談ください。

相談員 人権擁護委員・法務局職員
問い合わせ 住民課
☎(32) 2115

**電子証明書を
交付します**

平成16年1月から公的個人認証サービスの電子証明書の発行を行っています。

電子証明書はインターネット上で申請手続きを行う際に、第三者によるなりすましや改ざんを防ぐためのものです。
この電子証明書を添付して電子申告をされる人は平成19年分の所得税の確定申告で最高5,000円の税額控除が受けられます。
電子証明書を取得するためには情報を格納する住民基本台帳カードが必要です。

**自衛隊生徒を
募集します**

防衛省自衛隊では、中学卒業予定者などを対象に生徒を募集します。

応募資格 平成20年4月1日現在15才以上17才未満の男子で中学校卒業者または中学校卒業予定者
受付期間 平成19年11月1日(木)～平成20年1月8日(火)
試験日 平成20年1月12日(土) (第1次試験)

保育所で運動会が行われました

9月22日に八積保育所で、高根と一松保育所は雨により一週間のびてしまいましたが、10月6日に秋の運動会が開催されました。

家族の応援を受け、園児たちはお遊戯やかけっこに元気いっぱい。

お父さん、お母さんと一緒に行く種目もあり、息を合わせてゴール。団体種目では、抜きつ抜かれつの熱い勝負が繰り広げられました。

また、園児たちの見せ場と言っても過言ではない、バルーンが行われ更に会場は盛り上がり、暖かな日差しのもと、笑顔あふれる運動会となりました。



いっしょにゴールを目指します（一松保育所）



みんなで息を合わせて（高根保育所）



元気いっぱい！（八積保育所）



日本文化についておもしろおかしく話しました

住民福祉大会が行われました

「第29回長生村住民福祉大会」が文化会館で、10月14日に行われました。

大会では、初めにアトラクションとして怒涛いなさ太鼓による和太鼓の演奏と、松崎寛子さんによる独唱、島見麗子さんによるピアノ演奏が行われました。

つづいて式典では、福祉活動に尽力されたみなさんへ、長生村社会福祉協議会会長から表彰と感謝状が贈られました。また、小中学生の福祉作文の発表も行われました。

その後タレントのダニエル・カールさんによる講演が行われ、山形弁による独特の口調とユーモアたっぷりの内容で会場には笑いがたえませんでした。



松本さん（写真右）から手渡されました

長生村産の餅米が贈られました

長生村オペレーター組合（入山津営農組合代表 松本勝義さん）から、村内の児童たちに地元の餅米を食べてもらうことや、福祉に役立ててもらうために村内の各小学校と社会福祉協議会に、餅米が寄贈されました。

10月1日に福祉センター前で寄贈式が行われ、松本さんから、教育長、社会福祉協議会会長、高根小学校校長へ餅米が手渡されました。

社会福祉協議会ではこの餅米を、年末にお年寄りのみなさんに、お餅にして配布をする予定とのことです。

チャリティーコンサート開催

長生村ハマヒルガオを育てる会主催によるチャリティーコンサートが、9月24日に文化会館ホールで行われ、歌手の北川大介さんによる歌謡ショーが行われました。

新曲の「思い出はマロニエ」をはじめとして、お客さんのリクエストに答えて曲を唄ったりと、会場と一体となったコンサートでした。

また、後半に行われた藤井マネージャーによるものまね歌謡ショーでは、会場は笑いに包まれていました。



歌もしゃべりもアツイ北川さん

村内でのお祭り 住吉神社・三嶋神社・鈴鹿神社の祭礼



天狗様の鎗で頭を撫でてもらいました（住吉神社祭礼）

9月23日、高根地区で住吉神社と三嶋神社の祭礼が行われ、高根地区を2基の神輿みこしがおよそ半日かけて練り歩きました。

10月8日、一松地区で鈴鹿神社の祭礼が行われ、可愛い子供神輿と勇壮たる大人神輿が華やかにかつ豪快に練り歩きました。沿道には声援と共に御ひねりを渡す姿も。大人神輿が海に入るときには、祭りは更に盛り上がりました。



神輿と共に海へ（鈴鹿神社祭礼）



荻野 真由さん
高根 小
5 年

私の夢は、小学校の先生になることです。わけは、私が教えてもらっている先生を見た時、とてもあこがれたからです。だから私も楽しく勉強を教え、運動をしていきたいと思います。

ぼくのゆめ わたしのゆめ

わたしのしょうらいの夢はかんご師になることです。私は、お母さんにすすめられてきょうみをもちました。お母さんのようにいつも優しく、たくさん命をすくう仕事がしたいです。



須藤 舞さん
八積 小
5 年

ひろば



教えてください村のできごと

村ではみなさんから、珍しい物を集めている、近所で珍しい動物を飼っている、村の隠れた名所などの情報提供や広報ちょうせいに対するご意見、ご要望をお待ちしています。

採用された人にはクオカードを差し上げます。

応募方法 はがきや、FAXにて受け付けます。

珍しいできごとや、広報ちょうせいに対するご意見やご要望を記入し、連絡先は必ず記入してください。

応募先 〒299-4394 長生村本郷1-77

長生村役場総務課広報広聴係

FAX 32-1194

十月の句抄

俳句クラブ

秋つらら滋賀の竹林足かるく

市原 正子

若き日京都に旅して、あの竹林を歩いた秋の日差しを想いだしてよみました。年月のたつのは早いと感じるこの頃です。

モネの絵の額におさまり秋深む

井上 道子

モネの絵は、ぼーっとしている印象派ですが、額に入ると急に生々することに気付きました。不思議な発見です。

花木権人の恋しき日暮どき

三枝 幸江

朝咲いて、夕方散る木槿の花。一日気楽に送っている私ですが、何か夕方になると寂しくなるのです。

無住寺に銀杏拾ふ人の声

野澤沙と志

寺の大銀杏が、今年も実を沢山つけて落ちていきます。普段は静かな無住寺ですが、銀杏拾いに来た人の声がします。仏様も喜んでくれるようです。

新涼や産着より足一本

中村 英子

吾が家の、曾孫が産着より小さな足を出してベッドの上でバタバタ動かししている可愛らしい姿を見て。

寺町のそぞろ歩きや曼珠沙華

御園 英子

郷土史で深大寺周辺を散策して来ました。とても風情があつて良かったです。蕎麦屋さんや出店が立ち並び、裏通りは湧水が流れ彼岸花が色を添え江戸情緒たっぷりでした。



ちょうせい

広報

取材
番外編

青年海外協力隊の表敬訪問

平成19年9月から21年9月まで青年海外協力隊として、キルギスへ派遣されることになった大橋正和さん(写真右)が役場を表敬訪問しました。



ラ・フェスタ ミッセ ミリア

昨年10周年を迎えたラ・フェスタ ミッセ ミリアが今年も開催され、世界の名車たちが長生村を通過しました。車好きにはたまらないイベントですね。



写真さしあげます



広報に
掲載した写真を
さしあげます

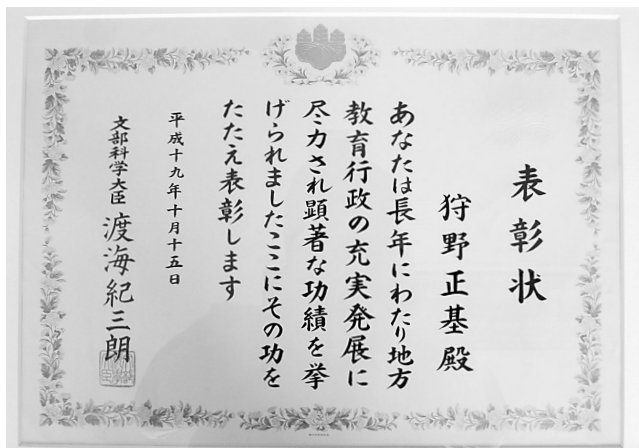
総務課広報広聴係

☎ 32-2111

狩野教育長おめでとうございます

狩野正基教育長が、「平成19年度地方教育行政功労者文部科学大臣表彰」を受賞されました。

狩野教育長は平成8年に就任以来、住民がいつでも自由に学べる生涯学習の体制づくりや、施設整備に力を注ぎ、学校教育においては、社会の変化に対応した教育にいち早く取り組み、パソコン教室の開設や外国語指導助手の配置等、様々な事業を積極的に推進され、小中学校の施設整備にも努力されました。



長生村が日本対がん協会

協会賞を受賞

9月14日に大分県大分市の総合文化センターで、「平成19年度がん征圧全国大会」が行われ、村民のがん検診受診率向上に貢献したとして、長生村が財団法人日本対がん協会賞の団体賞を受賞しました。



賞状と保健センタースタッフ

健康だいいち

11月の保健センター事業

日	曜	事業予定	受付時間
1	木	三歳児健診(H16.7,8,9月生)	13:00~14:00
2	金	健康相談・運動教室	9:00~11:30
5	月	おしゃべりひろば(0歳児専用)	9:30~11:30
6	火	三種混合	13:10~13:45
7	水	ウォーキング教室	9:00~9:30
12	月	おしゃべりひろば	9:30~11:30
13	火	ポリオ(BCG接種済の人)	13:10~13:30
		BCG	13:45~13:55
16	金	転倒予防教室	9:30~10:00
19	月	おしゃべりひろば	9:30~11:30
29	木	乳児健診(H18.11・H19.4,7月生)	13:00~15:00

11月8日はいい歯の日

生涯を通して健やかで豊かな生活を過ごすためには、歯の健康づくりが重要です。そこで、11月8日を「いい歯の日」として、「80歳になっても20本以上の歯を保とう」という8020(ハチマルニイマル)運動を推進しています。また、その普及活動の一環である平成19年度8020運動普及作文の部において、長生村在住の小川昭雄氏「歯に悪い食習慣の見直し」が千葉県歯科医師会長賞を受賞されました。

した。受賞作文は11月末まで保健センターに掲示しますので、ぜひ一読ください。

問い合わせ

健康推進課健康指導係

☎(32) 6800

視力検査を行います

平成14年4月2日〜平成15年4月1日生まれのお子さん(村外の保育所や幼稚園などに通園中または在宅)のなかで視力検査を希望する人は検査用紙を配付します。

希望者は11月9日(金)までに保健センターへ検査用紙

治療費の一部が

助成されます

千葉県では、平成17年1月1日から、特定不妊治療(体外受精・顕微授精)を受けている人を対象に、治療費の一部を助成しています。

従来1年度に1回の申請で、10万円を限度に、通算5年度分の助成を行ってきましたが、1年度あたりの申請回数が2回までとなりました。

また、所得制限も緩和され、夫婦の前年の所得の合計金額が650万円未満から730万円未満となりました。

この改正は、平成19年4月1日から適用されます。

問い合わせ

長生健康福祉センター

☎(22) 5167

をとりきってください。家庭でできなかった場合は保健センターで確認の検査をします。村内の保育所に入所中のお子さんには保育所を通して検査用紙を配付しています。

問い合わせ

健康推進課健康指導係

☎(32) 6800

募集

「元気です」は初めてのお誕生日を迎えるお子さんを紹介するコーナーです。保護者のご連絡をお待ちしております。(多数の場合抽選)

対象...平成18年12月生
申込期間...11月1日(木)~8日(木)
掲載予定...12月号
申込先
総務課 広報広聴係

☎ 32-2111
FAX 32-1194

ゆうと 悠人ちゃん(市ヶ谷)



平成18年11月23日生
父・齊木 康弘さん、母・明子さん
バナナと愛犬レナとボール、いたずらが大好きです。お友達が沢山出来たらうれしいな。

ゆき 優姫ちゃん(信友)



平成18年11月6日生
父・植草 真也さん、母・信子さん
絵本とおじいちゃんのお米が大好き。健康で素直なかわいらしい女の子になってね。

元気です

11月1日から千葉県のタクシーは全車禁煙となります。みなさんのご協力をお願いします。

保健師だより

ノロウイルスによる食中毒を予防しよう



今月の担当は
池です

昨年の秋から冬にかけて、ノロウイルスによる

食中毒が大流行しました。

つい油断しがちな季節ですが、食品の衛生管理や手洗いなど、しっかりと行いましょう。

ノロウイルスとは

小さな球形をしたウイルスで、11月から3月にかけての食中毒のおもな病因物質です。ノロウイルスは食品中では増えず、人の腸管内でのみ増えます。嘔吐物やふん便を介した二次感染によって、周囲の人に移す危険性があります。

そのため、学校や高齢者施設などでの集団感染も良く見られます。ノロ

ウイルスは人にだけ感染し、人以外の生物や食材中で増殖することはありません。人から人への感染を防ぐために、手洗いやうがいなどを頻繁に行いましょう。

食中毒の原因食品

ノロウイルスによる食中毒の原因食品のトップは貝類ですが、ほかの食品からの感染も油断できません。いずれも生ものか加熱が不十分な加工食品などから感染しています。

ノロウイルス

予防4カ条

ノロウイルスは、わずかなウイルスの付着で感染するので、特に抵抗力のない子どもや高齢者は、患者の近くや患者の使ったものに近づかないようにしましょう。

1. 食品対策

生ものを食べるのを極

力避け、食品の中心部の温度が85℃で1分以上加熱調理しましょう。

2. 手洗い

ウイルスを洗い流すため調理の前後、トイレやおむつ交換、ペットをさわった後など、必ず石けんでよく手を洗いましょう。

3. 衛生管理

調理器具の使用後は時々次亜塩素酸ナトリウム（塩素系漂白剤）に浸して殺菌しましょう。

4. 汚物処理

嘔吐物、ふん便を処理するときは、マスクとプラスチック手袋を着用し、周りを汚染させないようにしましょう。

ノロウイルスによる食中毒の症状



保健衛生推進員の活動報告

人生80年時代、元気に生き生きと長寿を全うすることは誰しもが願っています。

しかし、人間は誰でも高齢になると、足腰が弱って転倒したり、免疫が低下して病気にかかりやすくなるなど、体の機能が低下してきます。このような状態をカバーして毎日を健康ですこやかな生活ができるようにサポートすることを介護といえます。

今、在宅介護で大きな問題は、介護を受ける人も、介護をする人も共に高齢化してきており老老介護も珍しくないのが現実です。

その結果、在宅介護ではどうしても中心になつて介護をしている人に大きな負担となってきます。そこで、今年度保健衛生推進協議会では、白子町食生活改善協議会と合



講習会の様子

同で在宅介護講習会を実施しました。高齢者の心理についてや障害と疾病、口腔ケアについての講義を受けたり、実際に家庭で介護するときのポイントとなることを実技学習したり、介護食の調理実習などを行い高齢者のための在宅介護の知識を学習しました。

推進員が推進員を支え合い、そしてご近所の介護をしている人たちまでその輪が広がり、将来に不安のない在宅介護の仲間づくりができればと考えています。



イベント情報

成人式の開催

とき 平成20年1月13日(日)

受付 午前10時30分

式典 午前11時

対象者 昭和62年4月2日～昭和63年4月1日生まれの人で住民登録されている人および長生中学校を卒業された人

対象者には後日ご案内をお送りいたします。

村内の小中学校に在籍しその後転出した人や、転入された人も参加できます。

問い合わせ

文化会館 ☎ 32-5100



学ぶ&楽しむ

太巻き寿し講習会に

参加してみませんか

とき 12月2日(日)午後1時から午後4時まで

ところ 文化会館 調理実習室

対象 成人

内容 お正月向けお寿司

参加費 1,000円(申込時に集金します)

募集人員 20人

申し込み 中央公民館窓口で11月10日(土)～18日(日)の午前9時から午後5時まで(休館日を除く)電話での申し込みはできません
出来上がったものはお持ち帰り出来ます。

問い合わせ

中央公民館 ☎ 32-3770

シンポジウムの

参加者を募集します

千葉県立中央博物館では「秋の展示「食虫植物の世界」虫を食べ

る植物たち」が開催されています。関連イベントのシンポジウム「千葉県の食虫植物を語ろう」で長生村が紹介されますので参加してみませんか。

とき 12月9日(日)午前9時
長生村役場出発

ところ 千葉県立中央博物館

募集人数 40人(定員になり次第締め切ります)

参加費 2,000円

申し込み 11月15日(木)までに文化会館へ(電話可)

問い合わせ

文化会館 ☎ 32-5100

総合美術展「日展」の

見学会を開催します

公民館では「日展」の見学会を次のとおり行いますのでみなさんご参加ください。今年は会場が六本木の「国立新美術館」に変わります。

とき 11月30日(金)

出発 午前8時30分

帰着 午後4時45分(予定)

集合場所 長生村中央公民館

場所 東京都港区六本木・国立新美術館

募集人員 40人(定員になり次第締め切ります)

参加費 1,500円(申込時に集金します)

申込場所 長生村中央公民館

(電話での申し込みはできません)

受付期間 11月7日(水)～21日(水)(休館日を除きます)

午前9時～午後5時

問い合わせ

中央公民館 ☎ 32-3770



スポーツイベント

村民親善ゴルフ大会終了

10月4日、村体育協会主催によるゴルフ大会が無事終了しました。結果は次のとおりです。

優勝 田中堅二郎

準優勝 市原 吉郎

第3位 広嶋 聡司

村民親善野球の大会結果

6チームが参加して9月9日より熱戦の繰り広げられた村民親善秋季野球大会が終了しました。

優勝 金田

準優勝 伊勢化学

第3位 N・Nマリーンズ

合同資源

最優秀選手賞 芝崎 広幸(金田)

敢闘賞 宮嶋 弘樹(伊勢化学)

打撃賞 佐久間吉博(金田)



プラネタリウム

団体予約制(10人以上)のみの上映となりますのでお電話でお問い合わせください。

団体以外の上映は、祝日のみとなります。

「秋の星座」

「みみずく探査機ほうほうの旅」

一般上映を行います

11月3日(文化の日)・23日(勤労感謝の日)は一般の人を対象に上映いたします。

上映時間 午後1時30分・午後3時30分

問い合わせ

文化会館 ☎ 32-5100



生涯学習情報

図書室だより



今月の新刊

タイトル	著者名
いつか陽のあたる場所で	乃南 アサ
湿地帯	宮尾登美子
越境捜査	笹本 稜平
挑戦巨大外資(上・下)	高杉 良
沈底魚	曽根 圭介
安全な食品の選び方がわかる本 - 食品表示のここをチェック! -	阿部 絢子
赤鬼エティン(愛蔵版おはなしのろうそく8)	東京子ども図書館
ともだちになって(絵本・いつでもいっしょ22)	まつおか たつひで
デモナータ 4幕 ベック	DarrenShan
デモナータ 5幕 血の呪い	DarrenShan

今月の一冊

メタボリックシンドロームを知る 内臓脂肪にご用心!

松澤 佑次・中尾 一和・宮崎 滋監修

お腹まわりの内臓脂肪蓄積により様々な病気が引き起こされるメタボリック・シンドロームのポイントと根拠を、メタボリック・シンドローム診断基準を作った著者たちが解説し、食事と運動による撃退法を紹介する。



おはなし会を開催します

図書室と読み聞かせボランティア「くりくりブック」による親子で楽しめるおはなし会を行います。みんなで楽しいお話を楽しんでみませんか。

とき 11月23日(金)午後2時30分

ところ 文化会館和室

対象 どなたでもおいでください、ただし、内容は幼児から小学校低学年向けです

定員 40人(先着順)

申し込み 当日10分前より和室で受付、事前申し込みは必要ありません

問い合わせ 文化会館 ☎ 32-5100



ホールイベント

第39回咲雀民踊教室発表会

咲雀民踊教室による踊り(民舞)の発表会。

とき 11月11日(日) 開場 午前9時 開演 午前10時

入場料 無料

主催 咲雀民踊教室

問い合わせ ☎ 32-0020(松本) ☎ 42-2355(長谷川)

寿扇会・秋のおさらい会

古典・新舞踊・児童舞踊の発表会。

とき 11月18日(日) 開場 午前10時 開演 午前10時30分

入場料 無料

主催 花園寿扇舞踊教室

問い合わせ ☎ 42-3193

房総文化民謡民舞大会

民謡・民舞のコンクール。

とき 11月25日(日) 開場 午前9時 開演 午前9時30分

入場料 無料

主催 房総文化民謡協会

問い合わせ ☎ 32-0018(石渡)

生涯大学校外房学園の発表会

平成19年度研究体験発表・芸能発表会が開催されます。

とき 12月5日(水) 開場 午前9時 開演 午前9時20分

内容 学生による研究・体験談・演芸の発表

入場料 無料

主催 千葉県生涯大学校外房学園

問い合わせ ☎ 25-8228

人間ばん馬チャリティーコンサート

東京ロマンチカコンサート

とき 12月9日(日) 開場 午後1時30分 開演 午後2時

入場料 1階 4,000円 2階 2,000円

主催 人間ばん馬大会実行委員会

問い合わせ 文化会館 ☎ 32-5100

読書週間始まる 心ゆたかに生涯読書

11月27日(火)から12月9日(日)まで読書週間です。この機会に本を読んでみませんか。

《本の効用》「本を読むと若くなる」といわれています。それは、読書が心の健康に役立つからです。軽いスポーツや散歩が身体の健康を支えるように、本を読むことが、頭の健康になるからです。

また「本を読むと美しくなる」ともいわれます。優れた本といっしょに、いつも呼吸し、心を豊かに働かせている人は、自然に目の輝きがまして、自信のある顔立ちになるのは、当然のことかもしれません。

読書人になり、図書室を利用しませんか。身分を証明できるもの(学生証や保険証・免許証等)などがあれば簡単な手続きで本を借りることができます。

11月の主な行事予定

日	曜	事業名	時間	場所
3	土	文化祭・産業まつり	9:00	文化会館他
10	土	一松ふれあい祭	11:00	一松小学校
17	土	八積っ子集会 高根小まつり	9:00 11:45	八積小学校 高根小学校
9~15		秋季全国火災予防運動		

役場日曜窓口開設日 11月25日 日曜窓口は基本的に第4日曜日の午前8時30分～午後5時。住民票の写しの発行や村税納付などの業務を役場庁舎にて実施しています。

問い合わせ 住民課 ☎ 32-2115
税務課 ☎ 32-2113

今月は

国民健康保険税 介護保険料

の納付月です

11月の公共施設休館日

村体育館・武道館・弓道場・藪塚球技場

5日(月)・19日(月)(第1・3月曜日)

村文化会館・中央公民館

5日(月)・6日(火)・12日(月)・19日(月)
・24日(土)・26日(月)

各種相談

村長相談室、人権相談、行政相談、心配ごと相談は原則として予約制です。

相談内容	とき	ところ
村長相談室	11月15日(木)午後1時～午後5時	村長室 ☎ 32-2111
心配ごと相談	毎週月曜日 午前10時～午後3時(祝日の場合は翌日)	総合福祉センター ☎ 32-3391
人権相談	11月12日(月)午前10時～午後3時	総合福祉センター ☎ 32-2115
結婚相談	11月18日(日)午前11時～午後3時	コミュニティセンター ☎ 32-3134
住民法律相談	11月19日(月)午後1時～午後4時(要予約)	総合福祉センター ☎ 32-2111
法律相談	11月16日(金)午後1時～午後4時(要予約)	東上総県民センター ☎ 25-7830
行政相談	11月12日(月)午前10時～午後3時	総合福祉センター ☎ 32-2111
人権相談	毎週月曜日 午前9時～午後4時	千葉地方法務局茂原支局 ☎ 24-2188
子育て相談	11月8日(木)12日(月)午前9時～正午、午後1時～午後4時	一松保育所 ☎ 32-1106

住民法律相談の予約は、当月分を毎月第1月曜日午前9時から役場総務課 ☎ 32-2111で、東上総県民センターでの法律相談の予約は、当月分を毎月第2金曜日午前9時から東上総県民センターにおいてそれぞれ電話で受け付けます。

平成19年11月1日発行 編集・発行：長生村役場総務課 〒299-4394 千葉県長生郡長生村本郷1-77 ☎ 0475-32-2111

日曜祭日当番医

診療時間

午前9時～午後5時

月・日	一宮地区	茂原地区内科系	茂原地区外科系
11・3	長島医院 42-8800	大曽根マタニティクリニック 22-2561	本納整形外科・内科 34-5091
11・4	いちのみやクリニック 42-1616	金坂医院 22-4885	鎗田整形外科医院 24-8686
11・11	岡田眼科医院 42-3529	清水三郎医院 25-0776	山之内病院 25-1131
11・18	鈴木医院 42-3111	わだ内科クリニック 20-3150	穴倉病院 24-2171
11・23	秋場医院 42-3323	鶴澤医院 34-2008	菅原病院 25-1171
11・25	清水医院 42-2950	大木医院 23-2546	君塚病院 25-1811

日曜祭日当番医は変更となる場合があります。
消防本部通信指令課 ☎ 24-0119へお問い合わせください。

夜間急病診療所

☎ 24-1010 茂原消防署のうら

診療科目 内科・小児科 診療時間 午後8時～午後11時

夜間急病診療テレフォン案内の時間

☎ 24-1011 午後7時～翌午前6時まで

11月のゴミ収集日

1コース(八積地区)	2コース(高根地区)	3コース(一松地区)
燃えないゴミ 7日	資源ゴミ 7日	粗大ゴミ 7日
粗大ゴミ 21日	燃えないゴミ 14日	資源ゴミ 14日
資源ゴミ 28日	粗大ゴミ 28日	燃えないゴミ 21日

燃えるゴミの収集日は、全コース火、木、土曜日です。
前日や夜間に出さないで収集日の午前8時30分までに出してください。
「19年度版ゴミと資源の分け方・出し方」ごみのカレンダーは役場下水環境課、文化会館、中央公民館、保健センターにあります。