



## 一松小学校100周年 おめでとうございます

12月1日、一松小学校体育館において、創立100周年記念式典が開催されました。歴代校長の皆様をはじめとして来賓の方々、保護者の皆様、18年度卒業生が参列し、盛大に創立100周年を祝いました。式典終了後は、アトラクションが行われ、全児童による100年の歴史の発表や合唱、お神輿、また、県警音楽隊による演奏もあり、場内はお祝いムードの中、感動もあり素晴らしい100周年となりました。

### 主な内容

年頭のご挨拶 .....	2～ 3P
平成18年度長生村の家計簿 .....	4～ 5P
お知らせ 地域包括支援センターを設置しました .....	6～ 9P
村のニュース 鶴岡雅義と東京口マンチカコンサート .....	10～11P
ひろば ぼくのゆめ・わたしのゆめ .....	12～13P
健康だいいち 1月の保健センター事業 .....	14～15P
生涯学習情報 因幡晃アコースティックコンサート .....	16～17P

—人口と世帯—

- 人口
- 男 7,475人(+8)
- 女 7,573人(-4)
- 転入47人 転出33人
- 出生 3人 死亡13人
- 計 15,048人(+4)
- 世帯数
- 5,375戸(+6)

12月1日現在・（ ）内は先月比



## 村民協働の

## 村づくりを目指して

長生村長

石井 俊雄

村民の皆様、新年明けましておめでとございます。

皆様方におかれましては、ご家族お揃いで輝かしい新年をお迎えのことと、衷心からお慶び申し上げます。

平素は村政を推進するにあたり村民各位の深いご理解とご支援を賜り、お陰さまで村政も順調に進展し、着実に発展しております。これも一重に村民皆様方のご協力の賜と深く感謝申し上げる次第であります。

### 住み続けたい村づくり

第4次総合計画後期基本計画がスタートし、計画的な村づくりを進めております。その計画を実現するには、村民の皆様をはじめ関係機関のご理解、ご協力なくしては達成できないものと考えておりま

す。村民の皆様が健康であり、安全で安心した生活を営み、生涯住み続けたいと思えるような村とするためには、住民と行政がそれぞれの立場で緑や伝統、文化を守りながら自律と協働による新しい村づくりに取り組むことが必要です。村づくりの目標であります。「人間性豊かな健康で住み良い村・長生」の着実な実現に向け、本年も変わらぬ村民の皆様の一層のご支援、ご協力をお願い申し上げます。

### 住民アンケートを尊重

昨年を振り返りますと、4月に、長生郡市合併協議会が設置され、合併に関する調整事項の検討、協議が行われました。公約にそって、住民アンケートを実施させていただきましたところ、皆様の貴重

な意見を尊重し、合併協議会離脱を表明したところでございます。また、12月には一松小学校の百周年事業が関係各位のご尽力により盛大に催されましたが、在校生には大きな思い出となったことと思っております。

### 対がん協会より全国表彰

健康・保健・医療は、皆様の生活にかかわる大変重要なことと考えております。

昨年村では、村民のがん検診受診率向上に貢献したとして、財団法人日本対がん協会より団体賞を受賞いたしました。この賞は、全国で2団体だけであり大変名誉ある賞であります。村としては、更なる皆様の健康維持につながるよう努力してまいります。

また、地域福祉につきまし

では、昨年より外出支援サービス事業の開始や、ボランティアセンターの開設などを行いました。外出支援サービス事業では、重度障害者の方や、ひとり暮らしの高齢者の方々などで通院などにお困りの方を自宅から村内の公共機関、又は長生郡市内の医療機関までの送迎及び介助を無料で行う事業であります。利用された方々から大変喜ばれている事業でありますので引き続き実施してまいります。そして、ボランティアセンターにつきましましては、現在81名の方々が登録をされております。その活動内容は様々で、環境美化活動や在宅訪問活動など、多岐にわたり活動をされております。このようなことから考えますと、「村民協働の村づくり」が確実に定着していくことと考えております。

私は、「村民協働の村づくりを」更に進めてまいりたいと存じます。

結びに、村民皆様方の限りないご繁栄とご多幸をご祈念申し上げます、年頭のご挨拶いたします。



# 安心して暮らせる 地域社会の構築をめざして

長生村議会議長

中村 秀 美

新年あけましておめでと  
ございます。

皆様には、輝かしい新春を  
健やかに迎えのこととお慶  
び申し上げます。

昨年は、合併問題で幕を開  
けました。

三位一体改革の目的は、分  
権の推進によって地方の独自  
性を高めるために国と地方の  
税源配分を見直すことにあり  
ましたが、国庫補助金と地方  
交付税の削減額9兆8千億円  
に比し、税源移譲は3兆円に  
とどまり、財源の乏しい自治  
体の財政を圧迫し、自治体間  
の財政力格差を拡大させる結  
果となりました。

## 年頭のご挨拶

こうした状況を踏まえて、  
行政の効率化を図り多様化  
する行政ニーズに適切できる  
自治体を構築するための方策  
の一つとして、県の合併推進  
構想に基づいて法定協議会が

設置され、長生郡市の合併が  
協議されましたが、結果とし  
て、本村の利益になる議論が  
できず、私自身の力量不足を  
痛感しています。

当時、村では、一村だけ離  
脱した場合に生じる問題の対  
策が検討されておらず、広域  
市町村圏組合で共同実施して  
いる水道・ゴミ処理・消防等  
に関する財政負担が増大する  
ことを懸念していました。が、  
白子町と一宮町の議会が長生  
村を除く合併には賛同できな  
いとして合併が事実上破綻し、  
最悪の事態は回避できたこと  
を安堵しています。

また、昨年、母校でもあり  
ます一松小学校が創立百周年  
を迎え、関係者のご尽力によ  
り、記念誌の発行など様々な  
記念事業が催されました。  
式典のアトラクションでは  
警察音楽隊の演奏が行われ、

なかでも、生徒達が学校の歴  
史を振り返り、多くの方の教  
育への熱意と努力があつて、  
今、自分達が楽しく学べる環  
境があると実感してくれたこ  
とを嬉しく思いました。

さて、新年度の展望として  
は、依然として続く財政不安  
への対応、高騰が懸念される  
住民負担への対策が、喫緊の  
課題と考えています。

村は今、財源不足を背景と  
して、インフラ整備や学校教  
育予算を縮減して歳出を抑制  
する一方、住民サービス利用  
料等を適正化して収支の均衡  
を図る方針のようですが、ま  
ずは、財源確保の努力をし、  
自立可能な財政計画を策定す  
ることが急務であります。

また、ここ数年の制度改正  
によって、福祉の実施主体は  
市町村とされ、村も住民も負  
担が増えていますが、今年4

月から、新たに後期高齢者医  
療制度が施行され、当面の保  
険料徴収は凍結されるものの、  
高齢者世帯の将来的な負担増  
が懸念される一方、給与所得  
者の平均所得水準は9年連続  
で低下し、農産物価格も低落  
傾向にあるなど、少子高齢化  
社会を支える実働世代の所得  
が伸び悩んでいます。

基礎自治体である村の役割  
は、住民生活に照らして必要  
な施策を講じることにありま  
すので、対策の一環として、  
利用者負担の軽減など、いわ  
ゆる弱者の救済措置や子育て  
世帯の生計不安解消策の検討  
が求められます。

私ども議会は、住民の代表  
である議決機関としての使命  
を全うし、執行機関に適切な  
提言を行い、厳しい財政状況  
のなかにも住民の皆様が安心  
して暮らせる地域社会の構築  
をめざして、議員一丸となっ  
て取り組んで参りたいと存じ  
ます。

結びとして、皆様に幸多か  
らんことをご祈念申し上げます。  
新年のご挨拶といたします。

# 長生村の家計簿

平成18年度

平成18年度の収入・支出の最終的な結果をお知らせいたします。

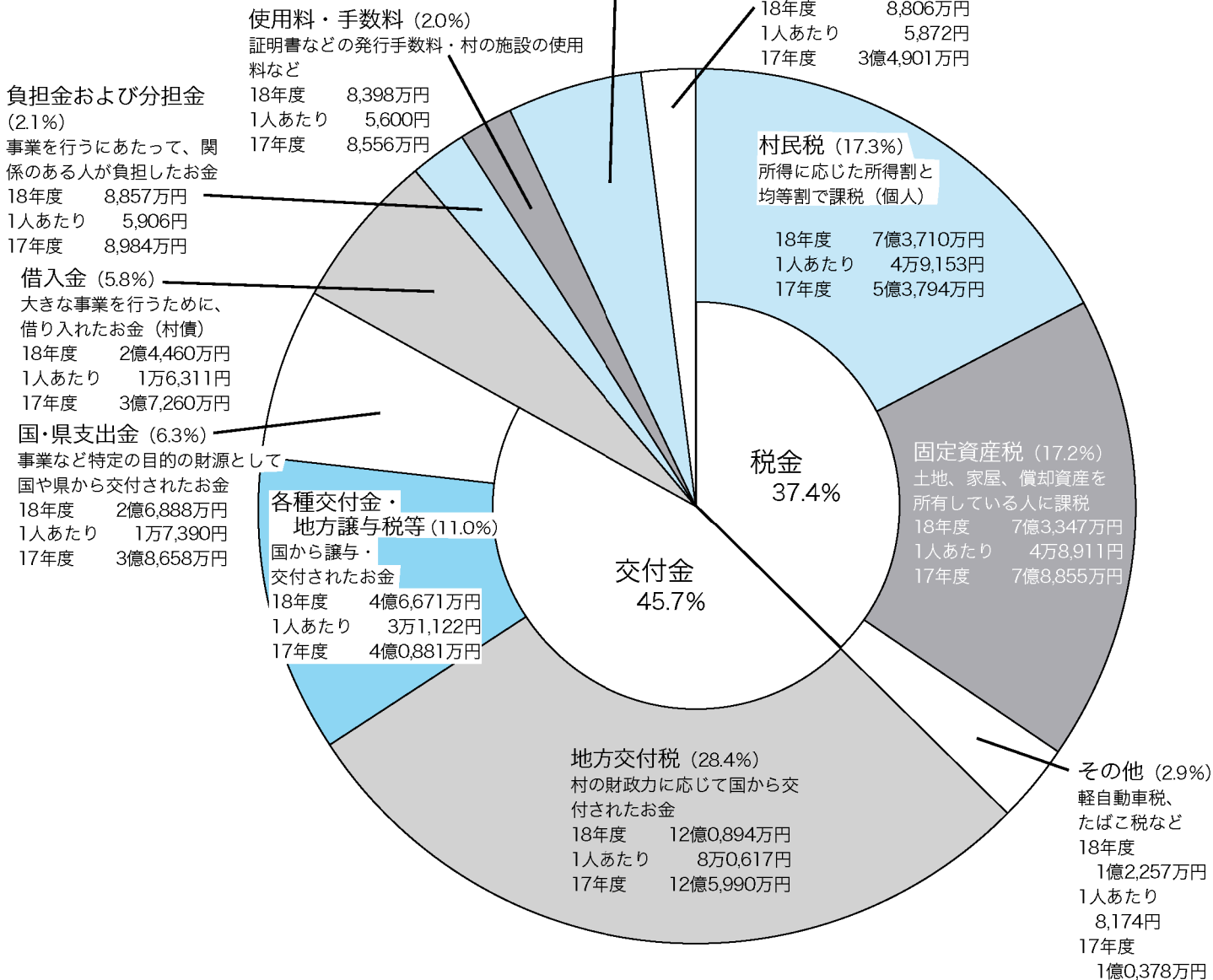
◇問い合わせ 企画財政課 ☎ 32-4743

平成19年3月31日現在の人口：14,996人

## 収入

収入合計  
 18年度 42億5,743万円  
 1人あたり 28万3,904円  
 17年度 46億6,531万円

繰越金 (5.0%)  
 前年度から繰り越された  
 お金  
 18年度 2億1,455万円  
 1人あたり 1万4,307円  
 17年度 2億8,274万円

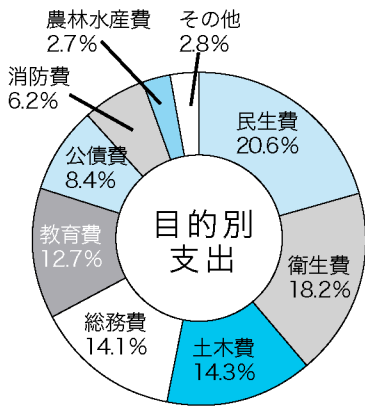


※掲載数値は1万円以下を四捨五入しているため、実際の数値から算出した住民1人あたりの金額とは一致しません。

### ●特別目的を達成するための独自の会計（特別会計）

特別会計	収入 (万円)		支出 (万円)
	収入	一般会計などからの支援費	
国民健康保険 村が運営する医療保険	14億6,158	9,658	13億7,892
老人保健 お年寄りのための医療	10億8,432	9,258	10億6,051
公共下水道事業	5億9,065	2億7,000	5億4,333
介護保険 介護が必要なお年寄りの保険	7億1,174	1億0,231	6億7,837

# 支出



## ●支出（目的別）の主な特徴

- ・ **民生費の増加**  
児童手当など福祉経費の増加
- ・ **教育費の減少**  
学校施設の整備の完了による
- ・ **総務費の減少**  
人件費や事務経費の削減

## 支出合計

18年度	39億7,510万円
1人あたり	26万5,077円
17年度	44億5,076万円

支出（目的別）・・・支出する目的に従って分類したもの		決算額 (万円)	1人当たり (円)	17年度決算額 (万円)
民生費	老人福祉や児童福祉、保育所の運営など福祉全般に使ったお金	8億1,956	5万4,652	7億7,695
衛生費	予防接種や検診・環境美化などに使ったお金	7億2,296	4万8,210	7億2,345
土木費	道路や水路、公園などの整備に使ったお金	5億6,983	3万7,999	6億2,668
総務費	村の総括的な事務に使ったお金	5億5,957	3万7,315	7億3,956
教育費	学校運営や文化会館・中央公民館など教育全般の事務、業務に使ったお金	5億0,442	3万3,637	7億6,693
公債費	事業を行うために借り入れたお金の返済金	3億3,553	2万2,375	3億1,473
消防費	災害救助活動や消防団活動、防災施設の維持整備に使ったお金	2億4,685	1万6,461	2億6,449
農林水産業費	農林業や水産業に使ったお金	1億0,630	7,088	1億2,794
その他	議会運営費や商工費などに使ったお金	1億1,008	7,340	1億1,003
<b>支出合計</b>		<b>39億7,510</b>	<b>26万5,077</b>	<b>44億5,076</b>

## ●支出(性質別)の見方

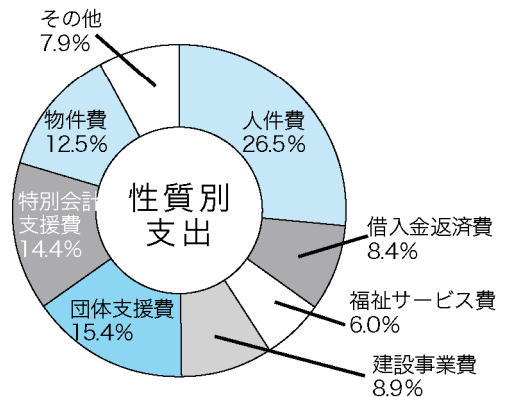
### ・義務的経費比率

支出の中に、縮小することが容易ではない義務的経費がどの程度の割合を占めているかを表します。長生村は40.9%となっています。この比率が高いほど財政的に余裕がないこと（硬直化）を意味します。

### ・投資的経費比率

支出の中に、どのくらい建設事業費が占められているかを表し長生村は8.9%となっています。

義務的経費比率がなるべく低く、投資的経費比率はなるべく高い方が、財政に余裕（弾力性）があることになります。



支出（性質別）・・・経済的な性質で分類したもの		決算額 (万円)	17年度決算額 (万円)	
人件費	職員の給与や議員の報酬など	10億5,224	11億0,816	義務的経費
借入金返済費	事業を行うために借り入れたお金の返済金(公債費)	3億3,554	3億1,473	
福祉サービス費	お年寄りや障害者、児童など福祉全般に使ったお金(扶助費)	2億3,949	2億2,875	
建設事業費	道路・公園・学校などの整備に使ったお金(普通建設事業費)	3億5,530	7億2,038	投資的経費
団体支援費	広域市町村圏組合や各種団体に対する負担金や補助金(補助費等)	6億1,363	6億8,007	その他経費
特別会計支援費	一般会計から他の会計(国保・下水道など)へ繰り出したお金など(繰出金)	5億7,247	5億6,211	
物件費	光熱水費やパソコン借上料、委託料、施設などの維持管理に使ったお金	4億9,502	4億9,429	
その他	貸付金や基金への積立金など	3億1,141	3億4,227	
<b>支出合計</b>		<b>39億7,510</b>	<b>44億5,076</b>	

## 村の財産

- 土地・・・399,947㎡
- 建物・・・39,220㎡
- 有価証券・・・20万円
- 基金〈財政調整基金〉・・・7億5,642万円
- 〈減債基金〉・・・1億0,226万円
- 〈地域福祉基金〉・・・1億4,472万円
- 〈土地開発基金〉・・・2億8,989万円
- 〈教育施設整備基金〉・・・2億4,996万円

高齢者のみなさんを総合的に支える

# 長生村地域包括支援センター

を設置しました

～いつまでも 自分らしく 住みなれた地域で 生活していただけるように～

◇設置場所 長生村福祉センター内 ☎ 32-6865 (直通)

地域包括支援センターでは、センター長を中心に、主任ケアマネージャー・保健師が専門分野の知識を持って、互いに連携をとりながら「チーム」として総合的に高齢者を支えます。

医療機関や関係機関と連携し質の高いサービスの提供に努めます。

センター長  
矢部 裕明



主任介護支援専門員  
(主任ケアマネージャー)  
大野 香代子



保健師  
川島 千秋



悩みや相談ごとなどを一人で抱え込んでいませんか？  
そんなとき、地域包括支援センターはお役に立ちます

## ○介護や健康のこと

「今は元気に暮らしているが、今後の事を考えると不安」「足腰が弱くなって転びやすい」など、筋力や栄養状態などの生活機能の低下があり、不安に思っている人は、村が主催する介護予防事業に参加することができます。講演会や各種教室の開催などを予定しており、今後随時ご紹介していきますので、ぜひ参加してください。

## ○権利を守る事

「高齢者虐待防止法」では、虐待に気づいた人は、村への通報が義務づけられています。早期に発見し、第三者が介入する事で虐待の深刻化を防ぐ事ができます。緊急の場合は、必要に応じて福祉施設等への入所など、他の機関と連携して高齢者を守ります。

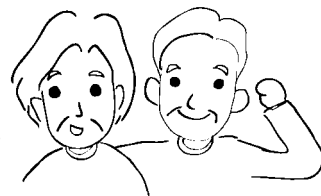
高齢者を虐待している原因のひとつに、介護者が心身ともに疲労している場合があります。地域包括支援センターでは、介護の負担やストレスを軽減するためのサービスを紹介したりするなど、介護者への支援も行います。

また、高齢者を狙った消費者金融や悪質な訪問販売、住宅のリフォームなど高齢者の弱みにつけこんで、財産を奪ってしまう事件が増えています。被害にあわないように、消費者生活支援センターなどと協力して支援します。

認知症や知的障害などにより、物事を判断する事が難しい人に対して、悪質商法の被害者となる事を防いだり、権利と財産を守ったりする「成年後見制度」の利用に関する判断等の支援も行います。

## ○さまざまな相談ごと

介護に関すること、健康や福祉、医療や生活に関する事など、どこに相談してよいかわからない心配ごとや悩みなどは、まずは地域包括支援センターに電話でご連絡ください。適切な機関を紹介し、その後も支援を継続していきます。



## 介護は一人で抱え込まないで！

高齢者の介護は長期にわたる事も多く、想像以上に大変な事です。無理をせず、さまざまな制度やサービスを上手に利用して介護をしていきましょう。困ったときや悩んだときは、まず電話でご相談ください。

## 還付申告は

### 1月からできます

次のような場合で、平成19年分の所得税として源泉徴収された税金や予定納税をした税金が納め過ぎになっている人は、平成20年1月から税金の還付を受けるための申告（還付申告）を茂原税務署ですることができま

1. 年末調整済の給与所得者が、医療費控除や住宅ローン控除などを受ける場合

2. 公的年金を受給していて、それ以外に申告すべき所得がない場合（所得控除等の関係で、税金が還付される場合と納税となる場合があります。）

3. 平成19年の途中で退職し、年末調整を受けなかった場合

※詳しくは、茂原税務署 ☎ (22) 2166へお問い合わせください。

確定申告期間中（2月18日（月）～3月17日（月））は大変混み合いますので、確定申告期間前に申告されることをお勧めします。

茂原税務署では、1月4日（金）から、土・日・祝日を除き、申告相談と確定申告書の受付を行っています。

また、確定申告相談と確定申告書

の受付を次の日程で行います。

◇とき 2月6日（水）・8日（金）・13日（水）

午前9時30分～正午

午後1時～4時30分

（相談受付は午後3時30分まで）

◇ところ

茂原市総合市民センター

茂原市町保12-20

○国税庁HPの「確定申告書等作成コーナー」で所得税・消費税の確定申告書が作成できます。

URL <http://www.nta.go.jp>

また、作成した申告書情報を利用して電子申告（e-Tax）することもできます。

平成19年分の所得税の申告を、本人の電子署名と電子証明書を利用して電子申告する場合、所得税額から5,000円（所得税額を限度）を控除することができます。

詳しくは、e-Taxホームページをご覧ください。

URL <http://www.e-tax.nta.go.jp>

## 学童保育所の

### 入所受付けます

平成20年4月からの学童保育所入所の申し込み受付を行います。

申し込みに必要な書類は、社会福祉協議会、各学童保育所に用意して

あります。

◇受付期間 2月1日（金）～15日（金）午前8時30分～午後5時

◇受付場所 長生村社会福祉協議会（長生村福祉センター内）

◇入所資格 村内に在住する小学校1年生から3年生までの児童で、

昼間常に保護者（親またはこれに代わる者を含む）が労働などにより不在のため保育できない家庭の児童

※入所の決定については、申し込み順ではありません。

◇問い合わせ 社会福祉協議会

☎ (32) 3391

## 選挙人名簿の

### 登録申請を

平成20年1月1日現在で農業委員会選挙人名簿に登録資格のある人は、登録申請書をご提出ください。

なお、今年任期満了による農業委員会委員選挙が予定されています。申請がない場合には、選挙人名簿に登録されませんのでご注意ください。

登録申請書は、農家組合を通じてお送りしています。

農家組合に加入していない人は、農業委員会または選挙管理委員会へご請求ください。

◇提出期限 1月10日（木）

◇提出場所 長生村農業委員会事務局（産業課内）

◇登録資格 村内に住所があり、年齢20歳以上（誕生日が昭和63年4月1日以前の人で、次のいずれかに該当する人）

1. 10アール以上の農地を耕作している人。

2. 1の同居の親族又はその配偶者で、年間おおむね60日以上耕作に従事している人。

3. 10アール以上の農地を耕作している農業生産法人の組合員又は社員で、年間おおむね60日以上耕作に従事している人。

◇問い合わせ

長生村選挙管理委員会

☎ (32) 2111

長生村農業委員会

☎ (32) 4742

## 臨時職員の

### 登録を募集します

保育所の臨時職員の登録を募集します。希望者は、福祉課へ申し込んでください。

◇募集する職種 保育士・調理員

◇年齢制限 45歳以下

◇問い合わせ 福祉課

☎ (32) 2112

年始の可燃ごみの回収は、1月5日（土）から始まります。その間は、野犬やカラスなどに荒らされる恐れがありますので、集積所にはごみを出さないでください。

◇問い合わせ 下水環境課 ☎ 32-2494

## 後期高齢者 医療制度について

医療制度改革により平成20年4月から現在の老人保健制度が廃止され、後期高齢者医療制度（75歳以上・65歳以上で一定の障害認定を受けた人）が始まります。

### ◇保険料率

均等割 37、400円

所得割 7・12%

### ○ケース1

基礎年金受給者（基礎年金79万円）

均等割 11、200円（7割軽減）+所得割 なし 111、200円

### ○ケース2

厚生年金の平均的な年金受給者（厚生年金208万円）

均等割 37、400円+所得割 39、100円 1176、500円

### ○ケース3

自営などの子供と同居する者（子

年収390万円 本人基礎年金79万円）

### ○ケース4

均等割 37、400円+所得割 なし 1137、400円

### ○ケース4

子供等の社会保険などの被扶養者

となっている者

平成20年4月から9月まで無料

平成20年10月から21年3月まで9割軽減 11、800円

平成21年4月から22年3月まで5割軽減

○その他（前期高齢者）

・70歳から74歳の窓口負担について  
平成20年4月から21年3月までの1年間窓口負担が1割に据え置かれます。

※既に3割負担を頂いている人、後期高齢者医療制度の対象になる一定の障害認定を受けた人は除きます。

※昨年の制度改正では、70〜74歳の人の窓口負担については、平成20年4月から2割負担に見直されることとされていたものを据え置くものです。

◇問い合わせ 住民課  
☎ (32) 2115

## 上手に受診

### 老人保健医療

健康保険に加入している75歳以上（一定の障害のある人は65歳以上）の人は、病気やケガをした場合、老人保健医療制度で診療を受け、かかった費用の1割（一定以上の所得がある人は3割）を自己負担していただきます。

受診するときには次の3点を、必ず医療機関の窓口提出してください。

い。

①健康保険証 ②老人保健医療受給者証 ③健康手帳

※一定の障害とは、身体障害者手帳の等級1〜3級が国民年金の障害1〜2級の人などが対象になります。

●上手に受診しましょう

ひとつの病気でいろいろな医療機関に受診していませんか。同種の薬を重複して服用し、副作用が起ることもあります。また、不必要な受診はむだな医療費が増加します。

上手な受診を心がけることにより、みなさんの自己負担を減らすだけでなく、医療保険制度の健全な運営につながります。

●交通事故にあつたら

交通事故など、第三者の行為によってけがをしたときでも、届出により老人保健で医療を受けることができます。老人保健が一時的に医療費を立て替え、あとで加害者などに請求します。

◇問い合わせ 住民課

☎ (32) 2115

## 運転免許証が

### ICカード化されます

千葉県では1月4日（金）から運転免許証がICカード化されます。ICカード免許証とは免許証の記載

事項や本人の写真をICチップに記録した免許証で次のようなメリットがあります。

・運転免許証の偽造防止  
・プライバシーの保護（本籍が記載されません）

これに伴い免許更新の際には暗証番号を申告していただく必要があります。また手数料も引き上げられることとなります。

### ○再交付手数料

・3、200円 ↓ 3、650円

### ○更新手数料

・2、100円 ↓ 2、550円

## 標準小作料が変更

基準日  
平成20年1月1日

農地の区分	標準額(10a当り)	備考
田の部	19,000円	村内全域
畑の部	6,000円	普通畑
特殊畑	18,000円	たばこ・植木 ハウスなど

※「田の部」標準小作料は生産調整分を考慮していません。

◇問い合わせ 農業委員会 ☎ 32-4742



▶▶▶ お知らせのページ

キヤッチコピーを  
募集します

総務省統計局では、10月1日に実施される「平成20年住宅・土地統計調査」のイメージにあった標語（キヤッチコピー）を募集します。

入選作品（特選1点、佳作3点）には、賞状と記念品が授与されます。

◇応募方法

- ・応募は、一人一点とし、未発表で、自作のものに限ります。（作品の返却はしません。）
- ・作品、氏名、性別、年齢、住所、電話番号、職業（小・中・高校生は学年）を明記して応募先に送付してください。

◇応募先

①はがき

〒1628698

東京都新宿区若松町19-1 総務省統計局国勢統計課 住宅・土地調査広報担当

②電子メール

housingland@stat.go.jp

③「とうけいプラザ」（東京タワービル4F）の応募用紙

◇締め切り 2月11日（月）必着

◇問い合わせ

総務省統計局国勢統計課 住宅・土地調査広報担当

☎ 03(5273)1155  
※詳細については<http://stat.go.jp/>をご覧ください。

追加申請の  
募集をします

村が平成20年度に発注する建設工事等の入札参加資格審査申請書の追加受付を次のとおり行いますので、希望される方は必ず指定期間内に申請してください。なお、今回は追加受付ですので、すでに平成19・20年度入札参加資格審査申請書を申請済みの方は、手続きする必要はありません。また、申請要領については、役場総務課窓口または村のホームページで閲覧できます。

◇受付期間 2月1日（金）から29日（金）まで（郵送可 消印有効）

◇提出先 〒29914394  
長生郡長生村本郷1番地77  
長生村役場 総務課管財係

◇宛名 長生村長 石井俊雄

◇申請様式 千葉県様式またはそれに準じたもの

青色のA4ファイル綴り

◇有効期間 平成20年4月1日から平成21年3月31日まで

◇問い合わせ 総務課管財係

☎ (32) 2111



新成人のみなさん、おめでとうございます  
20歳になったら国民年金

国民年金は、やがて訪れる老後の生活や万一の場合に備え、みんなで保険料を出し合い支えあう制度です。加入者が65歳になると「老齢基礎年金」、病気やケガなどで障害が残った場合は「障害基礎年金」、死亡した場合には遺族（子のある妻または子）に「遺族基礎年金」が支給されます。国民年金には、20歳から60歳になるすべての人が加入します。20歳になったら忘れずに手続きをしましょう。

○加入者は3つのグループに分けられ、それぞれ加入手続きが違います。

どんな人が？	手続きは？	保険料は？
<b>第1号被保険者</b> 学生・アルバイト・自営業無職の人などで20歳以上60歳未満の人	<b>役場住民課 保険年金係</b> 20歳誕生日前に社会保険庁から調査票が届きますので役場へ提出してください。	<b>月額14,100円</b> 学生には特例制度があります。収入のない人には保険料免除制度があります。
<b>第2号被保険者</b> 会社員や公務員などで厚生年金や共済組合等に加入している人	<b>勤務先</b>	厚生年金保険料、共済組合の掛金として給料から天引きされます。
<b>第3号被保険者</b> 厚生年金や共済組合等の加入者に扶養されている20歳以上60歳未満の妻(夫)	<b>配偶者の勤務先</b> 被扶養者に関する届書と一緒に提出します。	保険料を納める必要はありませんが必ず手続きが必要です。

年金の加入手続きを済ませると年金手帳が交付されます。この手帳に記載されている「基礎年金番号」で一生を通じて年金記録を管理していきます。紛失しないよう大切に保管してください。

◇問い合わせ 住民課 ☎ 32-2115

## 鶴岡雅義と東京ロマンチカによる コンサート

12月9日、長生村人間ばん馬実行委員会主催による、「鶴岡雅義と東京ロマンチカ」コンサートが行われ、大勢のお客様が文化会館に来館されました。

あのヒット曲「小樽の人よ」などを熱唱され、場内は懐かしさと、澄み渡る声に魅了され、大きな拍手に包まれました。間には、文化会館2度目の出演となる、アリシアさんも登場されコンサートは大いに盛り上がりました。



名曲を熱唱



慎重な審査が行われました

## 今年のお米の出来栄は？

村で取れたお米の食味の一番をきめる食味コンテストが11月27日に保健センターで行われました。

コンテストでは、食味計での計測数値の高かった6種類を20人の審査員が外観、香り、味などを総合的に審査し、順位をつけました。

今年は1位長谷川重央さん（金田）、2位鈴木正幸さん（大坪西部）、3位宮本敏夫さん（高根新屋敷）という結果になりました。

コンテスト終了後は長生農林振興センターの普及指導員の板倉里絵さんの講演会が行われました。

## 新型消防車が配備されました

入山津分遣所に新型のポンプ車が導入され、12月4日に役場庁舎前でそのお披露目が行われました。

新型のポンプ車は、消火用の水に空気と消火原液を混ぜて発泡させる装置を搭載し、水でなく泡を使って消火を行うので、水利の悪い場所でも高い消火効率をあげることができます。

泡を放射するため、ホースが非常に軽く放水反力が小さいため、ホースを支える隊員への負荷を減らし、また、水損防止にも高い効果をあげます。



泡を放射します



新たに導入された消防車

# 村のニュース



一松小学校で校長先生へ手渡しました

## 心のこもったプレゼント

長生村更生保護女性会では、子育て支援活動として小学校新入学児童へ入学準備品の一つであるマスク入れ・歯磨きセット入れを各小学校にプレゼントしています。

この事業は平成18年度から行われており、今回で2回目となります。毎月第1木曜日に福祉センターに集まり、会員みんなで手分けをして作ったそうです。

更生保護女性会の代表が各小学校を訪れて校長先生へと手渡しました。



プレゼントされた巾着袋

## 千葉県第3位になりました

長生マリンスが、第13回全日本ユース（U-15）フットサル大会千葉県大会で第3位になりました。

大会は9月17日と10月8日、20日と3日間かけて行われました。

始めの内は緊張感からか動きに硬さの見られた選手たちも、雰囲気慣れてくると、いつもの動きになってきました。順調に準決勝まで勝ち進みましたが、準決勝で敗退。しかし3位決定戦では6-3で見事勝利し、3位となりました。



賞状を手に記念写真



大泉くん（上）と入選作品（右）

## ポスターコンクールで入選

11月21日に「長生郡市明るい選挙推進大会」が茂原市役所市民室で行われました。

この大会は、長生郡市明るい選挙推進協議会連合会が毎年明るい選挙を実施するために開催しています。

今年の大会では選挙啓発ポスターコンクールにおいて、高根小2年生の大泉俊椰くんが見事入選となり、その表彰式も行われました。





佐藤 杏実さん  
— 松 小  
3 年

わたしのゆめは、イルカのちょう教しになる事です。イルカが大すきでいっしょにおよぎたいからです。よく水ぞく館に行きます。そして、スイミングに行っておよぐれん習をしています。

## ぼくのゆめ わたしのゆめ

ぼくのゆめは、プロ野球せん手になる事です。理由は、松坂せん手が日本のプロ野球からメジャーに行って活やくしているのを見てあこがれたからです。一生けんめい練習しています。



為永 康介くん  
八 積 小  
4 年

# ひろば



## 写真さしあげます

広報に掲載した写真をさしあげます



◇総務課広報広聴係

☎ 32-2111

# 十二月の句抄

俳句クラブ



白菊に心おきくる菊花展

市原 正子

菊花展の楚々とした大輪の白菊しびれるような感動を覚えしました。いまだに眼裏にあの白菊がやきついています。

潰したる菜虫に追はれ眼が醒むる 中村 英子

家族の健康の為薬剤は使はずに毎日菜虫を取り気持が悪い思いましたので、夢で追いかけられました。

小春日や傘寿さんじゆの夫のありがとう 野澤沙と志

元気だった夫も八十才になって少しづつ弱ってきました。私の手をかりると「ありがとう」と言います。嬉しいような淋しいような複雑な気持小春日のような夫婦でいたいものです。

修羅多き世や冬鴟もすの猛り翔たつ 矢部 甲子

世の中の不幸な事件が報じられ悲しみと怒りを感じられます。冬の鴟も平和な世を望んでいる事でしょう。

車椅子押すも押さるも紅葉かな 米倉 安糸

先日ディケアを訪問し主人の車椅子を押した一日丁度散紅葉で二人にホロホロと散って来ました。このおだやかな日が何時迄もつゞきます様に・・。

一葉忌老ひて似てくる姉妹 御園 英子

先日姉と二人で旅に行きました。都会と故郷に六十年離れた二人でしたがどこに行っても姉妹ですかと言われました。一葉忌は冬の俳句の季語です。

一葉忌老ひて似てくる姉妹 御園 英子

先日姉と二人で旅に行きました。都会と故郷に六十年離れた二人でしたがどこに行っても姉妹ですかと言われました。一葉忌は冬の俳句の季語です。

# ひろば

## 男女共同参画 セミナーを 開催します

- ◇とき 1月24日(木)  
午後1時30分～3時30分
- ◇ところ  
九十九里町つくも学遊館
- ◇内容  
講演会「自分らしく生きようこれからの高齢化社会」  
講師 大熊 由紀子氏(国際医療福祉大学大学院教授、佛教大学客員教授)
- ◇募集人員 100人
- ◇参加費 無料
- ◇主催  
千葉県男女共同参画地域推進員(東上総地域)  
ちば県民共生センター
- ◇申し込み方法  
1月18日(金)までに長生村役場総務課に電話で申し込んでください
- ◇申し込み・問い合わせ  
長生村役場総務課  
☎ 32-2111
- ※託児(2歳以上就学前)あり、希望される人は申し込み時に申し出てください。

## 地域活動について考えてみませんか ～広げよう、地域の輪・防災の輪～

◇村では自治会の加入と自主防災組織の立ちあげを推進しています

「遠くの親戚より近くの他人」という言葉がありますが、いざという時には近所の人たちが頼りになるものです。自治会では助け合いのある地域づくりのため、同じ地域に住む人たちがふれあいの輪を広げ、住みよいまちづくりを目標に各種の活動を行っています。

### ○配付物の回覧

自治会のお知らせをはじめ、村や公共機関などからの情報を各世帯へお届けする方法として回覧板があります。回覧板は、村内の出来事や行政の動きを知る大切な役割があります。

### ○社会福祉に協力

「赤い羽根共同募金」や「緑の募金運動」などに協力し、社会福祉活動に努めています。

### ○環境美化運動の推進

「美しいまちづくり」「ごみや空き缶のないまち」は地域に住む誰もが望む快適な生活環境です。自治会ではゴミゼロ運動やごみ集積所の清掃を行っています。

このほかにも、お祭りなど地域住民の交流を深める行事があります。

### ◇自主防災組織とは

村では、大規模な災害が発生した場合、役場・消防署などが各防災機関や民間防災団体の協力を得て、防災活動を行います。

しかし、いろいろな悪い条件が重なって、村の防災活動が十分にできないことが予想されます。

このような場合に備えて、災害による被害を防止し軽減するためには、何よりもまず、みなさんが自ら進んで火災の発生防止・初期消火・被害者の救出救護・避難誘導などを行い、地域全体の安全を守る必要があります。

自主防災組織とは、「自分たちのまちは自分たちで守る」という地域のみなさんの意識と連帯感に基づいて結成される防災組織です。

◇自治会・自主防災組織に関する問い合わせ 総務課 ☎ 32-2111

## ちょうせい 取材 広報 番外編

### 100年の歴史を感じて

一松小学校の100周年記念式典中の一コマ。アトラクションの部で児童たちによる発表で、100年間の移り変わりを演劇風に紹介しました。

写真は、服装の移り変わりを紹介しているところです。



## 1月の保健センター事業

日	曜	事業予定	受付時間
7	月	おしゃべりひろば(0歳児専用)	9:30~11:30
9	水	ウォーキング教室	9:00~ 9:30
11	金	健康相談・運動教室	9:00~11:30
15	火	三種混合	13:10~13:45
18	金	転倒予防教室	9:30~10:00
21	月	おしゃべりひろば	9:30~11:30
22	火	ポリオ (BCG接種済の人)	13:10~13:30
		BCG	13:45~13:55
28	月	おしゃべりひろば	9:30~11:30
31	木	乳児健診(H19.1.6,9,月生)	9:00~10:30

## 親子料理教室を 行います

就学前児童(来年4月に小学校1年生になるお子さん)を対象に親子料理教室を開催します。

◇と き

1月19日(土)

一松地区児童対象

1月26日(土)

高根地区児童対象

2月2日(土)

八積地区児童対象

各日とも午前9時~正午  
受付 午前8時45分~9時

◇内容 調理実習(親子で一緒に作ります)  
※保健衛生推進員がお手伝いします。

◇と ころ

長生村保健センター

◇定 員 各日20組(先着)

◇受講料 親子1組500円

(材料費)当日集金します

◇その他 エプロン、三角巾

(親子分)を持参ください、

兄弟の参加もできます

◇締め切り 1月10日(木)

◇申し込み・問い合わせ

健康推進課健康指導係

☎ (32) 6800

## 住民検診の 希望調査書を送付

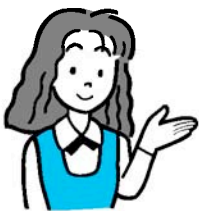
平成20年度の健診対象者の希望調査書は、各種検診の新たな対象年齢になられた人のみに送付します。

対象者は平成19年12月1日現在の住民記録をもとに、平成20年4月1日現在の年齢で、女性の30歳、40~70歳の5歳刻みの人、男性の40歳、50歳の人、平成18年の12月から19年の11月末までに転入された人です。調査書が届いた人は、内容を確認し、記入後返信用封筒で1月11日(金)までに返送してください。  
その他の人には、19年の調査書と村での受診状況をもとに各種検診時受診票を送付します。

◇問い合わせ

健康推進課健康指導係

☎ (32) 6800



## 募 集

「元気です」は初めてのお誕生日を迎えるお子さんを紹介するコーナーです。保護者のご連絡をお待ちしております。(多数の場合抽選)

- 対象…平成19年2月生
- 申込期間…1月4日(金)~10日(木)
- 掲載予定…2月号
- 申込先

総務課 広報広聴係

☎ 32-2111

FAX 32-1194

あおい  
葵ちゃん(驚)



平成19年1月27日生  
父・木藤 政人さん 母・奈美子さん  
いつも笑顔で元気いっぱいです。健康に育ってくれることを願っています。

もか  
苺香ちゃん(七井土)



平成19年1月19日生  
父・甘利 隼人さん 母・はづきさん  
お兄ちゃんが好きで、いつもおもちゃを取り合いながらも仲良く遊んでいます。

# 元 気 で す

食事が喉につまらないうように気をつけましょう



今月の担当は  
小高です

出来る大きさにする  
・汁物に入れて食べるようにする  
・食事は家族と一緒にする

それでも万一喉に詰まってしまう場合には、「背部叩打法」で取り除きましょう。

○背部叩打法(図1参照)  
・手前に引き起こして横向きにする  
・手の付け根で肩甲骨の間を力強く何度も連続して叩く

○乳児の異物除去法(図2参照)  
乳児の場合も、形の大

きい食事を口に入れたり、異物を飲み込んだりして、喉に詰まることがあります。その場合には、以下の要領で異物を除去しましょう。

・救助する人の片腕の上に乳児をうつぶせに乗せ、手のひらで乳児の顔を支

○喉詰めの予防法  
まず食事が喉に詰まらないようにするよう、普段から以下のことに注意しましょう。  
・喉を通りやすくなるよう、お茶などを飲みながら食事する  
・小さく切るなど食べやすくして、飲み込むことが

えながら頭部が低くなるような姿勢にして突き出す。

・もう一方の手の付け根で、背中真ん中を異物が取れるか反応が無くなるまで、強く叩く。

いずれの場合も、異物が取れずにぐったりしている時は、すぐに119番通報しましょう。

○異物除去の方法

図1 背部叩打法



図2 小児の異物除去法



厄払いと健康を祈る風習  
〜七草粥〜

正月料理の

胃腸休めに

七草とは、1月7日の朝に、春の七草を使って作る粥を食べ、1年の無病息災を願う行事のことをいいます。七草は早春いち早く芽吹くことから邪気を払うといわれています。

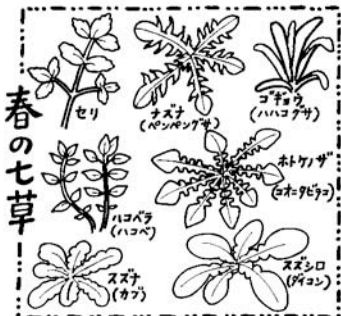
昔、白米などは大変に貴重品で、祝い事にいただくぜいたくな食べ物でした。一般的に食べる主食としては、あわ、ひえなどの雑穀で、新米が手に入ると神前に供えてから五穀豊穡を祈り、その後にはいたいたのです。お正月の七草粥は、新年を無事に迎えられることへの慶びを込めた行事ともいえるでしょう。

また、寒い季節を乗り越えて芽吹く強い七草を粥に入れて食べるといことは、ビタミン、ミネ

ラルの補給になることはもちろんですが、自然の

大いなる力をいただいで身体が元気になるようです。

さて、七草の種類ですがご存知ですか。地方によって若干違いはあるようですが、一般的には、セリ、ナズナ、ゴギョウ、ハコベラ、ホトケノザ、スズナ、スズシロの七種類です。ゴギョウはハコグサ、ハコベラはハコベ、スズナはカブ、スズシロはダイコンのことをいいます。





## 学ぶ&楽しむ

### パソコン教室を開催

エクセルによる簡単な「関数」と「マクロ」の作成などを中心に行います。

◇とき 1月26日(土)・2月2日(土)・9日(土)・16日(土)・23日(土)・3月1日(土)

午後1時30分～午後4時

◇ところ 中央公民館第1会議室

◇対象者 中学生以上(村外の人  
は対象外)

◇募集人員 20人(定員になり次第  
締切)ただし10人以下の場合  
は中止します

◇申し込み 1月5日(土)～14日  
(月)中央公民館窓口で午前9時  
～午後5時(電話での申し込みは  
出来ません)

※資料代が1,000円位かかります。

◇問い合わせ

中央公民館 ☎ 32-3770



### 乳幼児への絵本の

### 読み聞かせ勉強会参加者募集

長生村よむよむボランティア実行委員会により、「学びあい、支えあい」地域活性化推進事業として乳幼児への絵本の読み聞かせ勉強会を行います。

赤ちゃんが大人と豊かな言葉を交わしながら楽しい時間を過ごすことで、こころ健やかに成長することを応援しませんか。

◇とき 1月31日(木)

親子：午前9時30分～10時

大人のみ：午前10時～10時30分

◇ところ 保健センター  
2階多目的ホール

◇内容 乳幼児への絵本の読み  
聞かせの仕方

◇講師 上村 秀子氏

◇申込期限 1月26日(土)

◇申し込み・問い合わせ  
文化会館 ☎ 32-5100

### 好評につき

### 布ぞうり講習会開催!

浴衣地で作る布ぞうりを、あなたも一緒に作ってみませんか。

履き心地満点、繰返し洗える清潔感、足の指の刺激になりとても健康的です。

◇とき 1月27日(日)午前9時  
～正午

◇ところ 中央公民館小和室

◇対象 成人

◇参加費 300円(申込時に集  
金します)

◇募集人員 12人(定員になり  
次第締切)

◇受け付け 1月5日(土)～14日  
(月)休館日を除く、中央公民館  
窓口で午前9時～午後5時

※電話での受付はしません。また、  
前回参加した人は申し込みでき  
ません。

◇用意する物 布(不用浴衣およそ  
半分ぐらい必要です)

◇問い合わせ

中央公民館 ☎ 32-3770

### 手づくりコンニャクに

### 挑戦してみませんか

◇とき 2月16日(土)午後1時  
～午後4時

◇ところ 文化会館調理実習室

◇対象 成人

◇参加費 300円(申込時に集  
金します)

◇募集人員 20人(定員になり  
次第締切)

◇受け付け 1月12日(土)～20  
日(日)休館日を除く、中央公民  
館窓口で午前9時～午後5時

※電話での受付はしません。

◇問い合わせ

中央公民館 ☎ 32-3770



## イベント情報

### 第11回長生村

### ウォークラリー大会開催

ウォークラリーとは、コース図に従ってグループで歩きながら課題を解くゲームです。みなさんもウォークラリーに参加して長生村のすばらしさを家族や友達と再発見してみませんか。

◇とき 3月30日(日)

◇コース 八積小学校を中心とした約6km

◇集合 八積小学校 午前9時  
30分

◇参加条件 1グループ4～5人で  
構成すること

◇参加費 1人 300円(当日で持  
参ください)

※その他詳細については、2月号で  
お知らせします。

◇主催

長生村青少年相談員連絡協議会

◇問い合わせ

文化会館 ☎ 32-5100





# 生涯学習情報

## 図書室だより



### 今月の新刊

タイトル	著者名
いつかは恋を	藤田 宜永
手のかかる子の育て方	山田 真
中原の虹 第4巻	浅田 次郎
オトナの片思い	石田 衣良
臥竜の天(上・下)	火坂 雅志
いのちの灯台-生と死に向きあった9組の親子の物語-	佐藤 律子
良寛の恋-炎の女貞心尼	工藤美代子
野口悠紀雄の「超」経済脳で考える	野口悠紀雄
あじさい日記	渡辺 淳一
なぞなぞの王様(ことば遊びの王様1)	野中三恵子
クイズの王様(ことば遊びの王様2)	廣川加代子

### 今月の一冊

大高博幸の綺麗マジック  
-美は手から始まる-

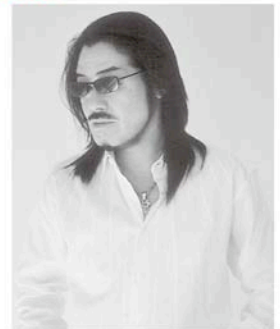
何歳からでも、手はやわらかく綺麗になる!ハンドケア、Q&A、しぐさ、ネイルケアなど、美容業界40年のベテランが今日からすぐできるビューティ・ハンド・マジックの実践テクニックを伝授する。



## ホールイベント

### 因幡晃 アコースティックコンサート 2008

- ◇とき 3月23日(日)
- 開場 午後2時30分
- 開演 午後3時
- ◇入場料 1階3,000円/2階2,000円
- ◇主催 長生村・長生村教育委員会
- ◇チケット販売日 1月20日(日)
- ◇問い合わせ 文化会館 ☎ 32-5100



因幡 晃さん

### 人間ばん馬チャリティーコンサート

- 敏いとうとハッピー&ブルー コンサート
- ◇とき 3月30日(日)
- 開場 午後1時30分
- 開演 午後2時
- ◇入場料 1階4,000円/2階2,000円
- ◇主催 長生村人間ばん馬実行委員会
- ◇チケット販売日 2月1日(金)
- ◇問い合わせ 文化会館 ☎ 32-5100



## プラネタリウム

団体予約制(10人以上)のみの上映となりますので電話でお問い合わせください。団体以外の上映は祝日のみとなります。

### ☆「冬の星座」「宇宙どこまであるの?物語」

- 1月14日(月) 成人の日は一般の人を対象に上映いたします。
- ◇上映時間 午後1時30分・午後3時30分
- ◇問い合わせ 文化会館 ☎ 32-5100

### ボランティアを募集しています

- ブックスタートボランティア(毎月乳児健診時に7カ月の赤ちゃんに絵本の読み聞かせなど)
  - 本の読み聞かせボランティア(毎月のおはなし会と学校出張おはなし会に本の読み聞かせなど)
  - 図書ボランティア(図書の返却・整理・修理など)
- いずれも研修を行いますので、経験がなくてもできます。
- ◇募集期間 随時募集しています
  - ◇申し込み・問い合わせ 文化会館 ☎ 32-5100

### おはなし会を開催します

- 図書室と読み聞かせボランティア「くりくりブック」による親子で楽しめるおはなし会を行います。みんなで楽しいお話を楽しんでみませんか。
- ◇とき 1月14日(月) 午後2時30分
- ◇ところ 文化会館 和室
- ◇対象 どなたでもおいでください。ただし、内容は幼児から小学校低学年向けです
- ◇定員 40人(先着順)
- ◇申し込み 当日10分前より和室で受け付け、事前の申し込みは必要ありません
- ◇問い合わせ 文化会館 ☎ 32-5100

## 1月の主な行事予定

日	曜	事業名	時間	場所
12	土	長生郡市消防出初式	10:00	茂原市民会館
13	日	長生村成人式	11:00	文化会館

●役場日曜窓口開設日 1月27日 日曜窓口は基本的に第4日曜日の午前8時30分～午後5時。住民票の写しの発行や村税納付などの業務を役場庁舎にて実施しています。

◇問い合わせ 住民課 ☎ 32-2115  
税務課 ☎ 32-2113

今月は

村・県民税  
国民健康保険税  
介護保険料

の納付月です

## 1月の公共施設休館日

◇村体育館・武道館・弓道場・薮塚球技場  
1日(火)～4日(金)  
7(月)・21日(月)(第1・3月曜日)

◇村文化会館・中央公民館

1日(火)～4日(金)・7日(月)・15日(火)・  
16日(水)・21日(月)・28日(月)

## 日曜祭日当番医

診療時間

午前9時～午後5時

月・日	一宮地区	茂原地区内科系	茂原地区外科系
1・1	長生診療所 32-3303	穴倉病院 24-2171	穴倉病院 24-2171
1・2	清水医院 42-2950	茂原中央病院 24-1191	鎗田整形外科医院 24-8686
1・3	長生八積医院 32-3282	長生内科神経内科医院 24-7752	長生病院 34-2121
1・6	陸沢診療所 44-2236	ポブラクリニック 23-3111	本納整形外科・内科 34-5091
1・13	秋場医院 42-3323	粒良医院 25-8580	穴倉病院 24-2171
1・14	鈴木医院 42-3111	宮本内科医院 22-3770	君塚病院 25-1811
1・20	津谷クリニック 32-5645	聖光会病院 35-5151	菅原病院 25-1171
1・27	よねもと整形外科 40-1065	渡辺医院 27-7733	山之内病院 25-1131

※日曜祭日当番医は変更となる場合があります。  
消防本部通信指令課 ☎ 24-0119へお問い合わせください。

## 夜間急病診療所

☎ 24-1010 茂原消防署のうら

診療科目 内科・小児科 診療時間 午後8時～午後11時

夜間急病診療テレフォン案内の時間

☎ 24-1011 午後7時～翌午前6時まで

## 1月のゴミ収集日

1コース(八積地区)	2コース(高根地区)	3コース(一松地区)
燃えないゴミ 5日	資源ゴミ 5日	粗大ゴミ 5日
粗大ゴミ 16日	燃えないゴミ 9日	資源ゴミ 9日
資源ゴミ 23日	粗大ゴミ 23日	燃えないゴミ 16日

※燃えるゴミの収集日は、全コース火、木、土曜日です。  
前日や夜間に出不さいで収集日の午前8時30分までに出してください。  
「19年度版ゴミと資源の分け方・出し方」ごみのカレンダーは役場下水環境課、文化会館、中央公民館、保健センターにあります。

## 各種相談

村長相談室、人権相談、行政相談、心配ごと相談は原則として予約制です。

相談内容	とき	ところ
◎村長相談室	1月17日(木) 午後1時～午後5時	村長室 ☎ 32-2111
◎心配ごと相談	毎週月曜日 午前10時～午後3時(祝日の場合は翌日)	総合福祉センター ☎ 32-3391
◎人権相談	1月15日(火) 午前10時～午後3時	総合福祉センター ☎ 32-2115
◎結婚相談	1月20日(日) 午前11時～午後3時	コミュニティセンター ☎ 32-3134
◎住民法律相談	1月21日(月) 午後1時～午後4時(要予約)	総合福祉センター ☎ 32-2111
◎法律相談	1月18日(金) 午後1時～午後4時(要予約)	東上総県民センター ☎ 25-7830
◎行政相談	1月15日(火) 午前10時～午後3時	総合福祉センター ☎ 32-2111
◎人権相談	毎週月曜日午前9時～午後4時	千葉地方法務局茂原支局 ☎ 24-2188
◎子育て相談	1月7日(月) 28日(月) 午前9時～正午、午後1時～午後4時	一松保育所 ☎ 32-1106

※住民法律相談の予約は、当月分を毎月第1月曜日午前9時から役場総務課 ☎ 32-2111で、東上総県民センターでの法律相談の予約は、当月分を毎月第2金曜日午前9時から東上総県民センターにおいてそれぞれ電話で受け付けます。

平成20年1月1日発行 編集・発行：長生村役場総務課 〒299-4394 千葉県長生郡長生村本郷1-77 ☎ 0475-32-2111

この広報は再生紙を使用しています。