



一松海岸：2009年1月1日撮影

## 新春を祝い、日の出と共に太鼓の初打ち

1月1日、一松海岸で怒涛いなさ太鼓による新年恒例の太鼓の初打ちが行われました。

今年は晴天にめぐまれ、初日の出を見ようと大勢の人たちが集まり、大変なにぎわいを見せていました。空は少しずつ明るくなり、太鼓の音と共に太陽が顔を見せると大きな拍手と歓声が起こり、新年のはじまりをみなさんでお祝いしました。

### 主な内容

忘れずに確定申告 .....	2～ 5P
お知らせ 年金からの各保険料の特別徴収について .....	6～ 8P
村のニュース・ひろば(長生村名誉村民、市原良夫氏ご逝去) .....	9～11P
健康だいいち 2月の保健センター事業 .....	12～13P
生涯学習情報 ウォークラリー大会参加者募集 .....	14～15P

### 人口と世帯

■人口	
男	7,452人(-14)
女	7,515人(-7)
転入	32人
転出	43人
出生	8人
死亡	18人
計	14,967人(-21)
■世帯数	
	5,410戸(-4)

1月1日現在・（ ）内は先月比

# 忘れずに 確定申告！

今年も所得税・住民税の申告時期となりました。役場での申告書の受付及び申告相談は次のとおり行ないます。

○申告受付期間

・還付申告

2月16日(月)～2月18日(水)

・すべての申告

2月19日(木)～3月16日(月)

※土、日曜日は申告受付を行ないません。また、地区分けも行ないません。

※2月22日の日曜窓口開庁時に、申告の受付は行ないませんのでご承知ください。

○申告受付時間

午前9時～正午、午後1時～午後4時

○申告受付会場

総合福祉センター2階(役場西側)

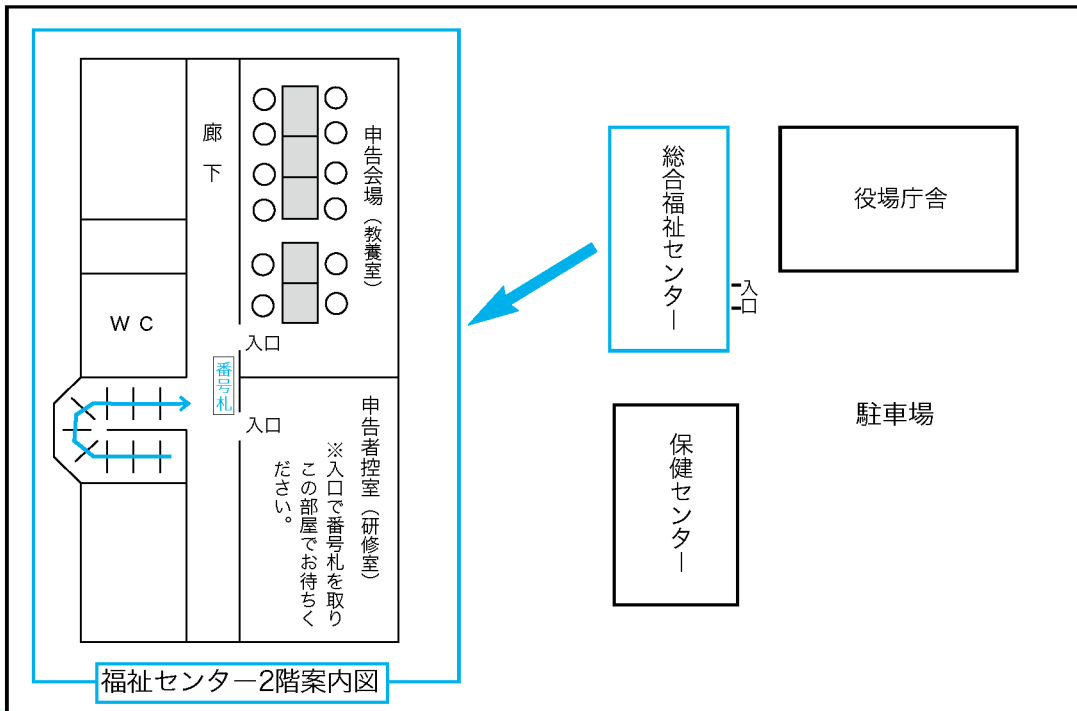
○手順

①階段を上り待合室前の番号札(8時に用意します)をお取りください。

②番号をお呼びするまで、待合室でお待ちください。

※例年、申告期限(3月16日)が近づくと大変混雑しますので、早めに申告を済ませることをお勧めします。なお、申告期限後に役場で所得税の申告受付はできませんのでご注意ください。

○総合福祉センター案内図



## 税務署での 申告受付

茂原税務署では、年末調整後の扶養者の訂正(例…年末調整後に出産など)や医療費控除、住宅借入金等特別控除等による確定申告であれば、すでに受付を行なっています。また、3月17日以降の確定申告は税務署で行ってください。(確定申告期間中を含み、土、日曜日、祝日の受付は行なっておりませんのでご注意ください)

なお、税務署で確定申告の必要はないといわれても住民税申告は必要な場合がありますので、そのような場合は役場税務課へお問い合わせください。

また、雑損控除や譲渡所得(土地や建物などの不動産、ゴルフ会員権などの譲渡)の申告をされる場合は、特別措置法の選択など内容が複雑になりますので茂原税務署で申告相談、受付をお勧めします。本村で申告する場合は、必ず事前に税務署で納税相談を行ってください。本村では特別措置法

のすべてを説明することは困難です  
ので申告受付をお断りする場合があります  
ります。

## 確定申告の種類

確定申告は、大きく分けると2種類あります。

### ○所得税を納める申告

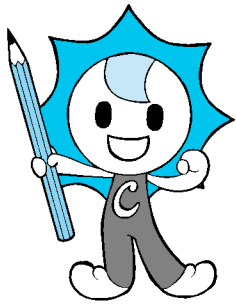
必ず確定申告をしなければなりません。確定申告をしなかった場合は、所得税だけではなく加算税等が課せられることとなります。

### ○納めた所得税を返して

#### もらうための申告（還付申告）

確定申告の義務はありませんが、所得税を納めすぎていると確定申告しなければ、還付されることはありません。

※確定申告の際に「口座振替または口座振込」を希望される人は、申告者名義の預金口座番号を確認できるものと金融機関届出印を持参してください。（すでに申し込みを行なっている人で口座を変更したい場合を含む。）



## 確定申告をしなければ

### いけない人もしくは

### することが出来る人

・次に該当する人

○農業や個人営業等の事業所得やパートの経営や地代などの不動産所得、土地や建物、株式等の金融商品などの譲渡所得のある人

○個人年金等の雑所得や一時所得、配当所得などのある人

○サラリーマンなどの給与所得者で次に該当する人

①給与所得が2千万円を超える人

②年末調整を行っていない人

※平成20年中に退職し、その後就職しなかった人も含まれます。

③給与等の支払いを2ヶ所以上から受けている人

※すべての給与等を含んで年末調整を行なっている場合は不要です。

○年金受給者で次に該当する人

①年金額が108万円以上（65歳以上は158万円以上）の人で「平成20年分公的年金等の受給者の扶養親族等申告書」を社会保険庁に提出していない人や誤って記入したものを提出した人

②年金から所得税が源泉徴収されている人

③2ヶ所以上から年金を受給している人

○医療費控除や雑損控除または寄附金税額控除などを受ける人

○住宅借入金等特別控除を受ける人（年末調整で控除していない人）

○租税特別措置法の適用を受ける人

※上記に該当する人が平成20年中に死亡している場合も確定申告の必要があります。詳しくは、茂原税務署へお問い合わせください。

## 住民税申告の

### 必要な人

・平成21年1月1日現在で長生村に居住し、次に該当する人

○確定申告の要件に該当する人で所得税の納付または還付に該当しない人

○扶養控除範囲内の収入しかなかった人で家族等の扶養者になっていない人

○扶養控除範囲内の収入しかなかった人で扶養している人が、平成21年1月1日現在で村外に居住している人

○障害年金や遺族年金を受給している人

※障害年金や遺族年金は、課税対象外のため年間の受給額が社会保険庁から役場へ通知されませんので申告されない場合、未申告扱いとなります。

○年末調整はしているが、勤務先が給与支払報告書を役場に提出しない人

※上記に該当する人が平成21年1月2日以降に長生村に転入された人は、旧住所地の市区町村で申告しなければなりません。また、他市区町村に転出された場合は、長生村で申告しなければなりませんので、ご家族等に該当する人がいる場合は連絡をしてください。

※申告しない場合は未申告扱いとなり、国民年金、保育所入所及び児童手当の申請や税関係の証明書の発行や国民健康保険税の算定などにおいて不利な扱いを受ける場合があります。

※家族の扶養になっっている場合でも社会保険等の加入において、非課税証明書ではなく所得の証明書の添付が必要な場合がありますので、扶養者の勤務先に問い合わせる必要は申告をしてください。

※確定申告、年末調整で扶養控除対象者となっている人でも、確定申告書の扶養者欄および給与支払報告書に被扶養者の氏名の記載がない場合は、未申告扱いとなることもあります。

## 申告に必要なもの

- 印鑑（認印でかまいませんが必ず必要です）
- 所得を証明する書類
- ①給与所得や年金所得の源泉徴収票（コピー不可）
- ②農業や営業等の事業所得および不動産所得等の収支内訳書（決算書）
- ③不動産の譲渡所得に係る契約書、領収書等の関係書類
- ④株式等の譲渡所得に係る証明書（コピー不可）
- ⑤上記以外の収入の証明書（コピー不可）
- ⑥その他各種控除に必要な書類

## 主な所得控除

### ○医療費控除

○1月1日から12月31日までの1年間に支払をした医療費が対象となります。

領収書またはレシートの原本が必要です。（購入品名の記載のないレシートは、購入した品名を記載してください。記載のない場合は、原則として対象外）

### ●医療費控除額

・総所得金額等が200万円以上  
1年間に支払った医療費から保険などにより補てんされる金額と10万円を引いた額になります。

・総所得金額等が200万円未満  
1年間に支払った医療費から保険などにより補てんされる金額と総所得金額×5%を引いた額になります。

※控除額の上限は200万円です。

### ●医療費の範囲

次のうち、その症状その他一定の状況に応じて一般的に支出される水準を著しく超えない部分の金額です。

- ①医師や歯科医師による診療費や治療費
- ②治療や療養に必要な医薬品の購入費

※疾病予防または健康増進のための医薬品（特定保健用食品など）は対象外です。

### ●医療費に含まれるもの

次のような費用で診療等を受けるための直接必要な費用です。

- ①電車・バス等公共機関による通院費（自家用車のガソリン代等は対象外です）
- ②入院の部屋代（必要最低限で個室費用等は対象外です）や食事代
- ③医療器具等の購入代や賃借料で通常必要なもの
- ④義手、義足、松葉づえ、補聴器、

### ●医療費に含まれないもの

⑤傷病によりおおむね6カ月以上寝たきりであり、その傷病について医師による治療を継続して行なう必要があるとして医師が発行した「おむつ使用証明書」の添付がある場合のおむつ代

※おむつ代の医療費控除を受ける2年日以降の場合は、「主治医意見書の写し」または「市町村が主治医意見書の内容を確認した書類（健康推進課で発行）」が必要です。

### ●医療費に含まれないもの

①医師などへの謝礼

②住民検診や人間ドックなど健康診断の費用

※この健康診断の結果、疾病が発見され引き続き治療をした場合は、医療費に含まれます。

③美容整形の費用

④めがねの購入費

※医師による治療を要することが明確に記載された処方箋の添付があれば医療費に含まれます。

### ●保険などで補てんされる金額

①社会保険などから支給される療養費、出産育児一時金または高額療養費など医療費の支出を給付事由として支給を受けるもの

②損害保険や生命保険などの契約に基づき医療費の補てんを目的とし

て支払を受ける医療保険金、入院給付金など

③医療費の補てんを目的として支払われる損害賠償金

### ○社会保険料控除

国民年金保険料、国民年金基金掛金、国民健康保険税、介護保険料、後期高齢者医療保険料、任意継続に係る社会保険料、雇用保険料、会社等の運営する健康保険料および年金保険料などが該当します。

①国民健康保険税、介護保険料（普通徴収）については、支払を  
確認できる書類（領収書や振替口座の通帳等）の提示が必要です。

※本村で申告を行なう場合は、確認  
できませんので不要です。

②その他は支払を証明する書類  
（領収書等）の原本が必要です。

※源泉徴収票に記載があれば領収書  
や支払を証明する書類は不要です。

### ○生命保険料控除

保険会社等が発行する生命保険料（控除額の上限5万円）、個人年金保険料（控除額の上限5万円）の控除証明書の原本が必要です。

※源泉徴収票に記載があれば控除証明書は不要です。

※保険料等の金額が9千円以下の場合は、内容の確認できる書類を提示してください。

○地震保険料控除

●地震保険料控除額の上限5万円)  
居住用の家屋および生活に必要な家具などが地震またはそれに起因する災害で被害を受けたときに、保険金等が支払われる損害保険料です。

●旧長期損害保険料

(控除額の上限15千円)  
保険期間が10年以上で満期返戻金があるもののうち、平成18年12月31日以前に契約及び保険期間の開始している損害保険です。

地震保険料、旧長期損害保険料の両方がある場合、控除額の限度額は5万円です。地震保険料および長期損害保険料控除証明書の原本が必要  
です。

※源泉徴収票に記載があれば控除証明書は不要です。

○住宅借入金等特別控除

住宅ローンなどを利用して、住宅用家屋を新築または購入もしくは増改築し、次に該当するときは、住宅借入金等特別控除として所得税が差引かれます。

●共通事項

- 取得後6カ月以内に入居し、12月31日現在で引続き居住していること
- 合計所得金額が3千万円以下であること
- 金融機関や公庫などの住宅ローンを利用し、その返済期間が10年以上

の分割返済であること

・法務局で不動産登記されていること

・家屋の床面積(登記面積)が50㎡以上でその2分の1以上が居住用であるもの

- 耐火建築の場合は取得の日以前25年以内、それ以外は取得の日以前20年以内に建築されていること(既存)
- 建築基準法施行令に定める耐震基準に適合するものであること(既存)
- 生計を同一とする親族から購入したものでないこと(既存)
- 建築確認済もしくは検査済または建築士が住宅借入金等特別控除に該当する増改築工事であることを証明できること(増改築)

●必要書類

- 「登記事項証明書」
- 「工事請負契約書の写し」または「売買契約書の写し」
- 金融機関から発行された「住宅取得資金に係る借入金の年末残高等証明書」

※上記①②③については、住宅分と共に敷地に係る控除を受ける場合、敷地分の書類も必要となります。

- 平成21年1月5日以降に発行された家屋の所有者の「住民票」
- 「耐震基準適合証明書」または「住宅性能評価書の写し」(既存)
- 「建築確認済証の写し」もしくは「検査済証の写し」または建築士

が住宅借入金等特別控除に該当する工事であることを証明する「増改築等工事証明書」(増改築)

⑦控除を受ける金額の計算書

⑧税務署から発行された住宅借入金等特別控除の証明書(緑色で対象年数分発行されています)

※⑧の書類がある場合は、③以外の書類は必要ありません。

平成18年12月31日までに上記項目に該当する住宅を取得した人で、住宅借入金等特別控除を受けている場合、平成19年の所得税率及び住民税率の改定に伴い、特別控除税額が減少した場合には減少分を住民税から控除する申告を行なうことができます。

◇申告期間

2月16日(月)～3月16日(月)

●確定申告をする人

確定申告書を提出する際に「住宅借入金等特別税額控除申告書」(緑色の用紙)を併せて提出してください。用紙は、茂原税務署、役場税務課窓口および役場申告会場に用意してあります。

●年末調整で住宅借入金等特別控除を受けた人

確定申告の必要はありませんが、「住宅借入金等特別税額控除申告書」(茶色の用紙)を役場税務課に提出する必要があります。用紙は、役場税務課窓口に用意してありますので必ず

申告をお願いします。申告されない場合は、対象となりませんのでご注意ください。

○雑損控除

災害または盗難などによって、住宅や家財などの資産に損害を受けた場合は雑損控除の対象となります。詳しくは、茂原税務署へお問い合わせください。

◇問い合わせ

茂原税務署 ☎(22) 2166  
役場税務課 ☎(32) 2113

○障害者控除対象者認定証の交付について

身体障害者手帳等の交付を受けていない65歳以上の人で「身体障害者に準ずる」と認定された場合は、所得税・住民税の障害者控除や障害者扶養控除の対象となります。

詳しくは、  
健康推進課 ☎(32) 6810へ  
お問い合わせください。

○農業所得の旨徴へ

税務課では、今年も「簡単・便利 なちようめん」(100円)を作成しました。税務課窓口、申告受付会場に用意してありますので、購入される場合は税務課職員に申し出て下さい。

## 年金からの各保険料 特別徴収について

国民健康保険税・後期高齢者医療保険料を年金から特別徴収でお支払いされている人は、平成21年度から納付方法を「年金からの特別徴収」もしくは「口座振替」のどちらかを選択できます。

年金からの特別徴収中止を希望される人は、下記期限までに次の手続きをしてください。

### ◇手続き

①金融機関窓口で口座振替の申込を行ってください。(すでに申込が済の方は不要です)

### ○必要なもの

納税入通知書、振替口座の通帳、通帳の届出印

※口座振替申込の用紙は役場窓口及び金融機関窓口に備え付けられています。

②役場税務課もしくは住民課で「納付方法変更申出書」を提出します。

### ○必要なもの

口座振替申込書の本人控え(新たに口座振替の手続きを行った人のみ)、振替口座の通帳、印鑑

※これまでの納付状況等により、特別徴収中止が認められない場合があります。

※口座振替において残高不足などにより滞納が発生した場合、金融機関での窓口納付や特別徴収に切り替わる場合があります。

### ◇問い合わせ

国民健康保険税・税務課

(32) 2113

後期高齢者医療保険料・住民課

(32) 2115

特別徴収中止の手続き期限

特別徴収中止希望月	手続きの期限
平成21年 4月	平成21年2月 9日 (月)
平成21年 6月	平成21年3月31日 (火)
平成21年 8月	平成21年5月29日 (金)
平成21年10月	平成21年7月31日 (金)

## 出産育児一時金の 受取代理制度について

出産育児一時金の受取代理制度は平成21年1月1日から開始された制度で、国民健康保険の加入者が出産した時、国民健康保険が産後育児一時金を、分娩を行う医療機関等へ出産費用として直接支払います。

以下に該当する国民健康保険の被保険者がいる世帯主

①出産予定日まで1ヶ月以内の被保険者

②保険税を完納されている世帯

### ◇支払方法

出産育児一時金(38万円)を限度に支払います。

①医療機関からの請求が38万円以上の場合

世帯主等が、38万円を超えた分を医療機関等へ支払います。

②医療機関からの請求が38万円未満の場合

国民健康保険が請求額を医療機関等へ、差額を世帯主の口座へ振り込みます

### ◇必要書類

①国民健康被保険者証

②母子手帳又は出産予定日を証明する書類

### ③印鑑

◇申し込み  
出産を予定している医療機関等へご相談の上、住民課保険年金係の窓口へご来庁ください

◇問い合わせ 住民課

(32) 2115

## 児童医療費助成の 資格登録について

村では、小学校1年生から3年生にかかる医療費の全部又は一部を助成しています。助成を受けるためには、あらかじめ資格登録申請が必要です。助成を希望される人で、まだ手続きが済みてない人はお早めに申請してください。

なお、すでに資格登録申請をされた人が医療費の助成を受けるときは、助成申請書を福祉課に用意してありますので、領収書・印鑑・お子さんの保険証をお持ちになってお越しください。

◇問い合わせ 福祉課

(32) 2112

## 保育所臨時職員の 登録者募集について

保育所の臨時職員の登録者を募集します。希望者は、福祉課へ申し込んでください。

◇募集する職種 保育士・看護師  
◇必要書類 申込書(福祉課にあります)、履歴書、保育士証の写し(保育士のみ)、看護師免許の写し(看護師のみ)

◇問い合わせ 福祉課

(32) 2112

## 一宮川流域委員会を 開催します

地域の意見を反映した「川づくり」を行うため、県では「第8回一宮川流域委員会」を開催いたします。  
一般の人の傍聴もできますのでお問い合わせください。

◇とき 3月9日(月)

午後2時～午後4時

◇ところ 長生合同庁舎4階大会議室

◇定員 「傍聴者」20名程度

(当日先着順)

◇問い合わせ

長生地域整備センター調整課

☎(24) 4524

## 特別慰労品贈呈の 受付が終了します

平成21年3月31日で「特別慰労品」贈呈の受付が終了します。

恩給欠格者、戦後強制抑留者、引揚者の「ご本人」に「特別慰労品」を贈呈しています。(ご遺族の人は対象とはなりません)

「引揚者」は、終戦の日まで引き続き1年以上外地で生活している戦後引き揚げてきた家族全員が対象です。

請求書等は、福祉課窓口にあります。

○広報1月号に次の誤りがありました。訂正してお詫びいたします。  
1月号9ページ 誤「老齡福祉年金」→正「老齡基礎年金」

ます。未請求の人は、早急に申請してください。

◇問い合わせ

独立行政法人平和祈念事業特別基金

☎ 0120(234)933

月～金(土日祝日を除く)

午前9時15分～午後5時15分

## 長生特別支援学校 しおかぜフェア開催

県立長生特別支援学校では、しおかぜフェア(旧長養フェア)を次のとおり開催します。

みなさんの参加をお待ちしております。

◇とき

2月17日(火)

午前10時～午後4時

◇ところ

茂原シヨッピングプラザ「アスモ」

センターコート

◇内容

中学部・高等部の作業製品の展示

・頒布

長養太鼓の演奏

◇問い合わせ

長生特別支援学校 担当 庄司

☎(42) 2470

## 入札参加資格審査申請 の受付を行います

○長生村

◇資格有効期間

平成21年4月1日～

平成23年3月31日

◇申請様式

全国統一様式又はそれに準じたもの

◇受付期間

2月2日～(月) 2月27日(金)

◇提出先

長生村役場総務課(庁舎2階)

※郵送可(受付期間内に到着分に限り)

※申請要領は、総務課窓口又は村のホームページをご確認ください。

◇問い合わせ 総務課管財係

☎(32) 2111

○長生郡市広域市町村圏組合

長生郡市広域市町村圏組合では、平成21年6月から2年間有効の入札参加資格審査申請の受付を次のとおり行います。

◇受付期間

2月25日(水)～3月10日(火)

※土日及び祝日は除く。

※ただし、茂原市及び長生郡内に本社、営業所等を有する者は2月25日(水)～3月4日(水)までに  
手続をしてください。

◇申請書の提出先

茂原市下永吉2101番地

長生郡市広域市町村圏組合

事務局総務課工事管理室

◇申請方法

持参による

◇申請書の宛名

長生郡市広域市町村圏組合

管理者 田中豊彦

◇資格の有効期間

平成21年6月1日～平成23年5月31日

◇申請様式

全国統一様式または、長生郡市各市町村様式に準じ、指定色のA4

版ファイルに綴る

※ファイルの表紙・背表紙に「平成21・22年度入札資格審査申請書」

「会社名」を記入すること

青・建設工事 緑・建設資材

黄・測量・設計・コンサルタント等

桃・物品・委託等

◇その他

入札参加資格審査手続要項は長生

郡市広域市町村圏組合のホームページからダウンロードできます

<http://www3.ocn.ne.jp/~choser/>

◇問い合わせ

長生郡市広域市町村圏組合

事務局総務課工事管理室

☎(23) 0107

7

【今月は薬物乱用防止強化月間です】千葉県における平成20年上半期の薬物事犯による検挙者数は364人であり、未成年者の検挙も後を絶ちません。みなさん一人ひとりが、薬物の危険性を正しく理解し、地域が一体となって薬物乱用を絶対に許さない社会環境をつくるのが大切です。

## 長生村ふれあい パーティー参加者募集

「運命の出会いはこちらにあります」をテーマにふれあいパーティー（主催・結婚相談所）を開催します。

みなさんの参加をお待ちしています。

◇とき

2月15日（日）午前11時～

◇ところ

椎の木（イタリアンレストラン）

長生村 121580

☎（32）55555

◇応募対象

20歳～40歳、未婚の女性8名

※定員になり次第締切

◇募集期間

2月2日（月）～6日（金）

午前8時30分～午後5時15分

◇参加費 女性2,000円

◇問い合わせ

産業課 ☎（32）2114



## 交通安全対策協議会 会員を募集します

長生村交通安全対策協議会では、村の交通安全対策のために一緒にボランティア活動してくれる人を募集しています。

皆様のご応募をお待ちしております！

◇活動内容

交通安全教室

街頭啓発

各種村のイベント時の交通

整理

◇募集人員

若干名

◇会員資格

長生村在住の人

普通自動車運転免許を取得されている人

◇募集期間

2月2日（月）～27日（金）

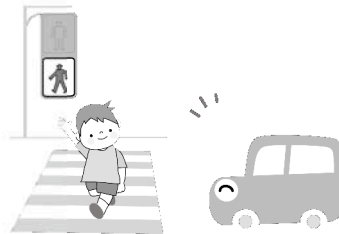
◇申込方法

申込書（建設課にあります）を役場建設課へ提出してください

※なお、申込者多数の場合は申込者の中から選考させていただきます

◇問い合わせ 建設課

☎（32）2116



## 犬の飼い方教室 受講者募集について

保健所では、動物による被害・危害を防止すると共に動物愛護精神の普及啓発を図り、人と動物の調和のとれた社会づくり、環境づくりに寄与することを目的とし、犬の正しい飼い方・しつけ方教室（実技講座）を開催します。

◇とき

3月8日（日）

午後0時30分～午後4時

◇ところ

長生合同庁舎 駐車場

（茂原市茂原1-102-1）

◇受講定員

約20組（飼い犬同伴歓迎）

◇受講内容

犬の基本的なしつけ方について

講師・財団法人千葉県動物保護管理協会派遣獣医師等

◇受講料 2,000円

（テキスト、傷害保険料を含む）

◇申込方法

2月26日（木）までに、長生保健所健康生活支援課窓口又はお電話にてお申し込みください

※なお、定員となり次第締め切りますので御了承ください。

◇問い合わせ

☎（32）2116

◇飼い犬同伴条件

生後3ヶ月以上の犬で、登録及び平成20年度狂犬病予防注射接種済みで、飼い主が制御できないほど暴れたり、他の犬に咬み付く犬は不可

◇申し込み・問い合わせ

長生保健所健康生活支援課

☎（22）5167

2月は省エネルギー月間です

2月は省エネルギー月間です

2月は省エネルギー月間です

今月は政府呼びかけによる「省エネルギー月間」です。次のことに心がけてエネルギーの無駄遣いをなくしましょう。

○使用されない電気はこまめにスイッチを切る

○冬のお部屋の設定温度は20℃

○就寝中や外出中はプラグを抜いて待機電力をカット

2月は政府の呼びかけによる 省エネルギー月間です

省エネは地球へのプレゼント!



関東電気保安協会  
http://www.kdh.or.jp

＜シリーズ屋外広告物2～屋外広告物の表示・設置できない物件～＞

道路標識を添架している電柱・電話柱（電柱には貼り紙や立看板等の設置も出来ません）、行政が設置した案内標識、カーブミラー、信号機、警戒標識等



# 村のニュース

## 大人への第一歩、長生村成人式



晴れ着姿で記念撮影



恩師や友人たちとの再会

### ご成人おめでとうございます

1月11日、村文化会館におきまして新成人を祝う式典が行われました。

今年の新成人は166名で、その内124名が式典に出席されました。代表謝辞では、鈴木康弘さんが「桜梅桃季の精神で自分だけにしか咲かせられない花を咲かし、困難に打ち勝ち、地域、社会、世界に貢献していきます。私達がこの世に生を受けて早20年、どんな時もそばにいて、心の支え、人生の模範となってくださった両親には深く感謝し、これからも親孝行の精神第一で歩いていきます。」と述べ、村民憲章は、芝崎彩さんが宣言を行いました。

式典終了後は、成人式企画委員会による懇親会が行われ、招かれた恩師と思い出話に花を咲かせました。



代表謝辞 鈴木康弘さん



村民憲章 芝崎彩さん

## 更生保護女性会が花のプレゼント

役場玄関前の花壇に更生保護女性会の方々が、花を植えてくれました。これは花いっぱい運動の一環として行われ、みなさんボランティアで実施してくれました。きれいなお花のプレゼントありがとうございました。

更生保護女性会とは、心豊かに生きられる明るい社会をめざし、各種ボランティア活動への参加や子育て支援などの活動を実施しています。



役場玄関前の花壇をきれいに飾ってくれました



腕章を付け出発するヤクルトスタッフ

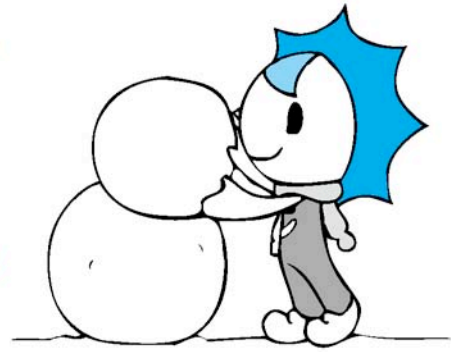
## 防犯パトロールを実施しています

房総ヤクルト一宮サービスセンターでは「安心・安全なまちづくり」に貢献するため、ヤクルトスタッフによる防犯パトロールを実施しています。

長生村も一宮サービスセンターのエリアとなっており、地域パトロールの腕章を装着したヤクルトスタッフが防犯パトロールを兼ねて巡回してくれます。

ヤクルトスタッフを見かけた際に、不審者情報などありましたら、お知らせください。

# ひろば



千葉県知事表彰功労章を受章した長谷川隆夫さん（金田）

## 広域消防出初式で

### 36人が表彰されました

1月10日に茂原市民会館で広域市町村圏組合消防出初式が行われました。式では、本村で消防活動に功労のあった36人と優良部として第3分団第5部(鷲・入山津)が表彰されました。また、最後の代表謝辞は長生郡市の消防団を代表して、本村支団本部長の長谷川隆夫さん(金田)が行いました。

#### ○千葉県知事表彰功労章

第6支団本部長

長谷川 隆夫 (金田)

#### ○千葉県消防協会会長表彰功労章

第1分団長

村杉 貴博 (金田)

第2分団長

古山 勝 (小泉南部)

第3分団長

古山 浩司 (鷲)

#### ○千葉県消防協会会長表彰精勤章

第2副分団長

御園生 義和 (新田)

第3副分団長

東間 和久 (鷲)

第1分団第5部団員

川嶋 伸広 (信友)

第3分団第4部団員

石井 政春 (大坪西部)

第3分団第4部団員

諸岡 謹一 (一松新屋敷)

#### ○防災対策監表彰

第1副分団長

三上 友也 (数塚)

第2分団第5部団員

諸岡 一美 (高谷原)

第3分団第1部班長

菊池 康之 (竜宮台)

第3分団第1部団員

片岡 誠司 (北中瀬)

#### ○管理者表彰功労章

第1分団第2部団員

高仲 邦広 (七井土)

第2分団第3部班長

藍 正和 (曾根)

#### ○長生支団長表彰功労章

第1分団第1部部長

長谷川 智一 (金田)

第1分団第2部部長

原田 隆二 (七井土)

第1分団第4部部長

小高 幸久 (岩沼)

第2分団第4部部長

木島 克之 (中之郷)

第3分団第2部部長

平山 悟 (宮ノ台)

第3分団第5部部長

斉藤 善幸 (鷲)

#### ○長生支団長表彰精勤章

第1分団第1部団員

長谷川 陽右 (金田)

第1分団第3部班長

佐瀬 和秀 (北水口)

第1分団第5部団員

石川 剛志 (信友)

第2分団第1部部長

酒井 武一 (新地)

第2分団第2部部長

木島 洋一 (南部)

第2分団第5部団員

田中 千歳 (高谷原)

第3分団第3部班長

裕川 雅典 (城之内)

第3分団第5部団員

木藤 政人 (鷲)

第3分団第5部団員

森 康哲 (入山津)

#### ○消防団長表彰精勤章

第1分団第3部部長

根本 陽一 (数塚)

第2分団第1部団員

石井 秀昭 (新地)

第3分団第4部部長

石井 祐也 (大坪西部)

#### ○東上総県民センター所長内助功労章

第1分団第1部団員夫人

緑川 喜久代 (金田)

#### ○消防団長内助功労章

第1分団第5部団員夫人

植草 尚子 (信友)

第3分団第5部団員夫人

木島 郁乃 (鷲)

#### ○優良部

第3分団第5部

(鷲・入山津)



矢部支団長から訓辞を受ける団員一同

## 村長日記 (25) 平和な理想郷を目指して

ちらほら梅の便りを聞くこの頃ですが、村民の皆様におかれましてはいかがお過ごしでしょうか。

元日に、初日の出を見に一松海岸へ行ってまいりました。新しい年、丑の年が、村民の皆様にとって、明るく素晴らしい一年であることを、心から祈念するところでございます。

さて、1月10日長生郡消防団出初式の出発式が役場で行われました。消防団員の確保が困難な昨今であり、村にとりまして大変貴重な存在であります。今年も地域の安全のために、何卒ご協力をお願いいたします。

また、翌日の11日には文化会館におきまして成人式が執り行なわれました。社会人としての自覚を持ち、若き力を存分に発揮され活躍されますことをご期待申し上げます。現在村では、第5次総合計画策定に向けた準備が始まっております。新成人の方々や、村民皆様のその限りない可能性やお力を是非傾注いただき、文化のかけ高い平和な理想郷を一緒に築いてまいりたいと存じます。

村政のために永年ご尽力されました市原良夫前村長がご逝去されました。まだまだ名誉村民としてご意見、ご指導を賜りたいと思っておりますのに、誠に残念であり哀惜痛恨の極みであります。限りない哀悼の誠を捧げるとともに、心からご冥福をお祈り申し上げます。

長生村長 石井俊雄



## 長生村名誉村民

### 市原良夫氏がご逝去されました

前長生村長の市原良夫氏が1月18日にご逝去されました。市原氏は村議会議員として5期18年間、そして、長生村長として4期16年間つとめられ、実に34年間の長きにわたり地方自治のためその情熱を捧げられました。村長在職中は村民との対話はもとより、開かれた行政を信念に、村政の進展と村民の福祉向上など多岐にわたり広い視野で本村発展のためご

尽力され、その偉大なるご功績に對しまして平成17年に名誉村民賞をお受けになられました。

数々の御功績に心より感謝申し上げます、謹んでご冥福をお祈り申し上げます。



## 救急車を本当に必要とする人のために・・・ 助けを本当に待つ人がいる！

救急車は、けがや急病などで緊急に病院に搬送しなければならない傷病者のためのものです。緊急でないのに救急車を要請すると、本当に救急車を必要とする事故等が発生した場合、遠くの救急車が出動することとなり到着が遅れることで、救える命が救えなくなるおそれがあります。緊急性がなく自分で病院に行ける場合は、救急車以外の交通機関等を利用してください。



高橋 葉菜さん  
八積小  
3年

わたしの夢は、ゴルフせんしゅになることです。理由はゴルフが大好きだからです。一いになったらお母さんとお父さんにしょう金を半分あげて、らくをしてもらいたいです。

ぼくのゆめ  
わたしのゆめ



千葉 洋くん  
高根小  
3年

ぼくの夢は、けいさつかんになることです。理由は、パトカーやふくめん車でわるいはん人をおいかけてつかまえ、ちいきのみんなのあんぜんをまもりたいからです。

## 2月の保健センター事業

日	曜	事業予定	受付時間
6	金	健康相談 運動教室 ママパパ教室3-1	9:00~11:30 9:00~ 9:30 13:15~13:30
9	月	おしゃべりひろば(0歳児専用)	9:30~11:30
12	木	3歳児健診(H17.10,11,12月生)	13:00~14:00
14	土	ママパパ教室3-2	9:15~ 9:30
16	月	おしゃべりひろば	9:30~11:30
17	火	ウォーキング教室 三種混合予防接種	9:00~ 9:30 13:10~13:45
23	月	おしゃべりひろば	9:30~11:30
24	火	BCG予防接種 (主な対象者H20.10.1~11.24生)	13:20~13:30
25	水	ママパパ教室3-3 離乳食教室	9:15~ 9:30 9:15~ 9:30
26	木	乳児健診(H20.2,7,10月生)	9:00~10:30

### 第2回ほほえみの会 開催について

この会は乳がん体験者の交流を深め、病気の不安を軽減し楽しく生活できるような昨年11月に発足しました。

第2回目を開催しますので、ぜひご参加ください。

参加をご希望の人は、保健センターまでお申し込みください。

◇とき  
3月3日(火)  
午後1時30分

◇ところ  
長生村保健センター

◇問い合わせ  
健康推進課健康指導係  
☎(32) 6800

### 胃がん検診を 受けましょう!

3月3日(火)より保健センターにおいて胃がん検診を実施します。

受診票は2月中旬までに届きます。昨年受診できなかった人や申し込みをしていない人は、保健センターまでお問い合わせください。

早期発見・早期治療のためにも、年に一度は検診を受けましょう。

◇対象  
40歳以上で希望される人

◇実施期間  
3月3日(火)~7日(土)

◇受付時間  
午前7時30分~午前9時30分

◇問い合わせ  
健康推進課健康指導係  
☎(32) 6800

### 健康づくり講演会 を開催します

「ウォーキング」の正しい知識を得て健康づくりに役立てていただくため、講演会を開催します。ぜひ参加してください。

◇とき 3月5日(木)

午後2時~午後3時30分

◇ところ

長生村保健センター  
多目的ホール

◇内容

知って得するウォーキングの知識

講師 東京学芸大学  
教授 池田克紀先生

◇申込期限

2月27日(金)

◇申し込み・問い合わせ

健康推進課健康指導係  
☎(32) 6800

## 募集

「元気です」は初めてのお誕生日を迎えるお子さんを紹介するコーナーです。保護者のご連絡をお待ちしております。(多数の場合抽選)

- 対象…平成20年3月生
- 申込期間…2月2日(月)~6日(金)
- 掲載予定…3月号
- 申込先

総務課 広報広聴係

☎ 32-2111

FAX 32-1194

うた 謡ちゃん(岩沼)



平成20年2月29日生  
父 秋葉慎也さん、母 亜紗美さん  
お姉ちゃんが大好き。けんかしながら毎日にぎやかに遊んでいます。

おうせい 旺成ちゃん(大根)



平成20年2月26日生  
父 藤巻清成さん、母 智美さん  
とっても甘えん坊で、とってもやんちゃです。甘い物に目がありません!

# 元気です

保健師だより

年に一度は検診を受けましょう！



今月の担当は  
小高です

健康で毎日を過ごすために、年に一度は検診を受けましょう。

また、検診を受けて「異常なし」といわれ

ても、不健康な生活習慣を続けると、いずれ

体に異常が現れることがあります。毎年検診

を受けることとあわせて、毎日の食生活・運動

習慣に目を向けることも大切です。

○平成20年検診結果状

況 昨年村で実施した検診の実施状況は、下表のとおりです。

また、がんの発見は胃がん検診・乳がん検診・大腸がん検診で特

に多く、多い年には6人にがんが発見された

18年胃がん検診。検診の結果で「要精密検査」といわれた人の中には、まだ医療機関を受診していない人もいますが、精密検査はとも大切です。集団検診で異常を指摘された場合は、必ず医療機関を受診しましょう。

○3月から検診が始まります

21年の検診は、3月の胃がん検診からスタートします。検診を申し込まれている人には2月中旬に案内が届きますので、必ず受診しましょう。

また、検診の申込をしていなくても、受診を希望する場合には受診票を用意しますので、健康推進課までご連絡ください。

◇問い合わせ  
健康推進課  
☎(32) 6800

検診名	実施日	検査内容	申込者	受診者	受診率	検査結果
胃がん検診	3月4日～8日	X線の胃部造影検査(バリウム検査)	2,202人	1,383人	62.8%	要精検111人
乳がん検診	4月18日～22日 (日を除く4日間)	30歳～49歳：超音波検査 50歳以上：マンモグラフィー検査 (乳房X線撮影)	1,983人	1,533人	77.3%	要精検71人
婦人科(子宮がん)		子宮(頸部)がんのほか、ポリープなどの異常がないか検査する	1,945人	1,347人	69.3%	要精検9人
大腸がん検診	6月11日・12日	大腸疾患の初期症状といわれる、便の中の血液を調べる(便潜血反応検査)	2,452人	1,728人	70.5%	要精検148人
前立腺がん検診	8月1日～11日 (土日を除く7日間)	血液中のPSA値の測定(採血検査)	728人	554人	76.1%	要精検28人
胸部エックス線 間接撮影	10月20日～29日 (土日を除く8日間)	胸部のレントゲン撮影したフィルムから、結核や肺がんの病気がないか診断	2,858人	2,268人	79.3%	要精検25人
肺がん(喀痰)検診	12月10日	専用の容器で、自宅で3日間痰をとる	813人	493人	60.6%	結果処理中
骨粗鬆症検診	8月25日・26日	お湯の入った測定器に、片足を5分程度入れる超音波検査	507人	281人	55.4%	要精検117人
成人歯科検診	7月16日・17日	歯科医師の診察と歯科衛生士の歯科指導	258人	81人	31.4%	要治療65人

## バナナダイエットブームを考える

特定の食品を魔法の食べ物のように扱うブームは、周期的に発生します。皆さんの中にも気になる人が多いことでしょう。

○テレビで紹介された大きなブームに

「朝バナナダイエット」が2008年秋、たいへんな話題となりました。朝にバナナを食べて水を飲めば、昼食と夕食には自由に好きなものを食べてもダイエットができるというのです。紹介すると視聴率が高いことから、こぞつて複数のテレビ番組で特集され、店頭からバナナが消える事態となりました。

○フードファイズムの一種

フードファイズムとは、食べ物や栄養が健康や病気に与える影響を、過大に評価したり信じたりする心理のことです。

この「朝バナナダイエット」法は、簡単に食べられるおいしいバナナで空腹をまぎらせようとするだけで、フードファイズムの一種だと言う大学教授もいます。

○さつま芋、じゃが芋と大きな差はなし

バナナの栄養成分は、蒸しさつま芋、蒸しじゃが芋と比較するとそれほど大きな差はありません。カリорийはじゃが芋と同等なのに、食物繊維はむしろ少ないのです。朝食でバナナばかりにこだわる理由はなく、様々な食品を組み合わせてバランスのよい朝食を楽しんでよいはずですよ。

健康なダイエットは、摂取カロリーよりも消費カロリーを多くし、なおかつ、いろいろな食品をバランスよく摂取することが基本なのです。

これを食べれば絶対にやせられるというような魔法の食べ物があったらメタボという言葉もないはず……。



## イベント情報

### 第12回長生村ウォークラリー 一大会参加者募集

ウォークラリーとは、コース図に従ってグループで歩きながら課題を解くゲームです。長生村のすばらしさを家族や友達と再発見してみませんか。

◇と き 3月29日(日)

◇コース 一松保育所を中心とした約6km

◇集合 一松保育所  
午前9時30分

※集合場所が変更になりました。

◇参加条件 1グループ4~5名で構成すること

◇参加費 1人300円  
(当日ご持参ください)

◇持ち物

お弁当・水筒・筆記用具・(必要に応じて雨具)・歩きやすい服装で参加してください

◇申込方法

グループ名、代表者の住所・氏名・年齢・電話番号、グループ全員の氏名・年齢を記入し文化会館の窓口又はFAXで3月8日(日)までに申込んでください(申込書は文化会館窓口にあります)

◇主催

長生村青少年相談員連絡協議会

◇協力

長生村ジュニアリーダー

◇問い合わせ

文化会館 ☎ (32) 5100  
FAX (32) 5199

### 公民館・体育館教室の 生徒募集について

平成21年度公民館・体育館教室の生徒募集は、3月の広報でお知らせします。



## スポーツイベント

### 第18回長生村親子綱引き大会開催

親子のふれあいと地域の交流・親睦を図るため、次のとおり開催します。八積・高根・一松地区から予選を勝ち抜いた12チームが出場して熱戦を繰り広げますので、是非応援においでください。

◇と き 2月15日(日)  
午前8時30分~

◇ところ 村体育館

◇主催 長生村青少年育成会

◇問い合わせ

文化会館 ☎ (32) 5100

### 村民親善ゴルフ大会開催

村体育協会ゴルフ部主催の村民親善ゴルフ大会を次のとおり開催します。

みなさんの参加をお待ちしています。

◇と き 3月6日(金)  
午前9時集合

◇ところ 一の宮CC 東コース  
(セルフプレー)

◇参加費 3,000円  
(プレー費7,980円・食事付)

◇定員 10組(40名)

※定員になり次第締切り

◇申し込み・問い合わせ

文化会館 ☎ (32) 5100

### 「ファミリーバドミントン体験教室」開催のお知らせ

村体育指導委員主催による「ファミリーバドミントン体験教室」を開催いたします。ご家族やお友達など、たくさんのご参加をお待ちしています。

ファミリーバドミントンは・・・バドミントンコートを使い3人対3人で行います。ラケットはバドミ

ントンに比べシャフトが短く、シャトルはスポンジボールにバドミントンの羽根がついています。そしてスマッシュが禁止なので大人から子供まで楽しむことができるニュースポーツです。

◇と き 3月1日(日)

及び3月15日(日)

午後6時30分~午後8時30分

◇ところ 村体育館

◇参加対象 小学校3年生以上  
※チーム(3人)でも個人でも参加できます。

※個人参加の場合はこちらでチーム編成いたします。

◇その他 当日は動きやすい服装で、飲み物と室内履きをご持参ください

※傷害保険に各自で必ずご加入ください。

◇締切り 2月22日(日)

◇申し込み・問い合わせ

文化会館 ☎ (32) 5100



## プラネタリウム

団体予約制(10人以上)のみの上映となりますのでお電話でお問合せください。団体以外の上映は、祝日等の指定日のみとなります。

☆「冬の星座」

「よもやま学園天文部 冬の星空編」

○一般上映を行います

2月11日(水・建国記念の日)

は、一般の人を対象に上映いたします。

◇上映時間 午後1時30分  
午後3時30分

◇問い合わせ

文化会館 ☎ (32) 5100



## 今月の新刊

タイトル	著者名
イン・パラダイス	渡辺 容子
彼岸花	宇江佐 真理
天才絵師と幻の生首ー半次捕物控ー	佐藤 雅美

年齢（よわい）は財産  
日本ペンクラブ

堕ちた刃 上・下  
サンドラ・ブラウン

誤審 麻野 涼

おてて絵本入門 ー手のひらを絵本に見立てた親子遊びー サトシン  
伴天連の呪い 逢坂 剛

バター、オイルなしでもこんなにおいしいふとらないお菓子 part 2  
茨木 くみ子

忍たま乱太郎 尼子 騷兵衛

花のかみかざり いもと ようこ

郷土料理大図鑑ーふるさとの味がいっぱい！ー 向笠 千恵子

## 今月の一冊

マイルール ー自立のすすめー

辰巳 渚 著

自分で学ぶ、自分で決める。子どもが変わる暮らしの中の「50の約束」を、ステキなマンガを添えて掲載。子どもたちに贈る、強く優しく生きるための「人生の教科書」。『毎日小学生新聞』

連載をまとめて単行本化。

大人がみてもためになる納得の一冊。



# 生涯学習情報



## ホールイベント

### 生涯学習フェスティバル

村民の皆様による演芸発表を開催します

- ◇とき 2月11日（水・建国記念の日）  
開場：午前9時 開演：午前9時30分
- ◇入場料 無料
- ◇主催 長生村
- ◇問い合わせ 文化会館 ☎ (32) 5100

### 長生村ながいき落語会『林家正蔵 林家木久蔵 二人会』チケット発売中

- ◇とき 2月14日（土） 開場：午後1時30分 開演：午後2時
- ◇入場料 全席指定 1階 3,500円 2階 3,000円
- ◇主催 音楽工房キャップス、(有)ドレミ
- ◇問い合わせ 文化会館 ☎ (32) 5100

### 人間ばん馬チャリティーコンサート

加藤登紀子 コンサート

- ◇とき 4月12日（日）  
開場：午後4時 開演：午後4時30分
- ◇入場料 1階 S席5,500円 A席5,000円  
2階 B席3,000円
- ◇主催 長生村人間ばん馬実行委員会
- ◇チケット販売日 2月1日（日）
- ◇問い合わせ 文化会館 ☎ (32) 5100



加藤登紀子さん

### おはなし会を開催します

読み聞かせボランティア「くりくりブック」による親子で楽しめるおはなし会を行います。楽しいお話と人形劇などを楽しみませんか。

- ◇とき 2月21日（土）午後1時30分～
- ◇ところ 文化会館 和室
- ◇対象 どなたでもおいでください。内容は幼児から小学生向けです
- ◇定員 40人（先着順）
- ◇申し込み 当日10分前より和室前で受付
- ◇問い合わせ 文化会館 ☎ (32) 5100

※読み聞かせボランティア「くりくりブック」は独立行政法人国立青少年教育振興機構子どもゆめ基金の助成を受けて活動しています。

### 絵本の読み聞かせ勉強会参加者募集

絵本の読み聞かせの勉強会です。ぜひ参加してみませんか。

- ◇とき 2月26日（木）午前10時～午前11時30分
- ◇ところ 文化会館 和室
- ◇対象 絵本の読み聞かせに興味のある人等
- ◇定員 20人
- ◇締切り 2月24日（火）
- ◇申し込み・問い合わせ 文化会館 ☎ (32) 5100

## 2月の主な行事予定

日	曜	事業名	時間	場所
11	祝	生涯学習フェスティバル	9:30	文化会館
15	日	長生村親子綱引き大会	8:30	村体育館

●役場日曜窓口開設日 2月22日 毎月第4日曜日が開庁日です。時間は午前8時30分から午後5時まで。住民票の写しの発行や村税納付などを役場庁舎にて実施しています。

◇問い合わせ 住民課 ☎ 32-2115  
税務課 ☎ 32-2113

## 2月は

### 国民健康保険税

### 介護保険料

### 後期高齢者医療保険料

### 固定資産税の納付月です

《納税には口座振替が便利です》

金融機関や郵便局に「口座振替申込書」を提出していただければ、あなたに代わって納期限の日に村税を自動的に納税する便利な制度です。是非ご利用ください。

詳しくは税務課 ☎ (32)2113にお問い合わせください。

## 2月の公共施設休館日

◇村体育館・武道館・弓道場・薮塚球技場  
2日(月)・16日(月)(第1・3月曜日)

◇文化会館・中央公民館  
2日(月)・9日(月)・12日(木)・16日(月)・23日(月)

## 各種相談

村長相談室、人権相談、行政相談、心配ごと相談は原則として予約制です。

相談内容	とき	ところ
◎村長相談室	2月 5日(木) 午後1時～午後5時	村長室 ☎ 32-2111
◎心配ごと相談	毎週月曜日 午前10時～午後3時(祝日の場合は翌日)	総合福祉センター ☎ 32-3391
◎人権相談	2月 9日(月) 午前10時～午後3時	総合福祉センター ☎ 32-2112
◎結婚相談	2月15日(日) 午前11時～午後3時	コミュニティセンター ☎ 32-3134
◎住民法律相談	2月16日(月) 午後1時～午後4時(要予約)	総合福祉センター ☎ 32-2111
◎法律相談	2月20日(金) 午後1時～午後4時(要予約)	東上総県民センター ☎ 25-7830
◎行政相談	2月 9日(月) 午前10時～午後3時(要予約)	総合福祉センター ☎ 32-2111
◎人権相談	毎週月曜日 午前9時～午後4時	千葉地方務局茂原支局 ☎ 24-2188
◎子育て相談	2月4日(水) 16日(月) 午前9時～正午、午後1時～午後4時	一松保育所 ☎ 32-1106

※住民法律相談・行政相談の予約は、当月分を毎月第1月曜日午前9時から役場総務課 ☎ 32-2111で、東上総県民センターでの法律相談の予約は、当月分を毎月第2金曜日午前9時から東上総県民センターにおいてそれぞれ電話で受け付けます。

平成21年2月1日発行 編集・発行：長生村役場総務課 〒299-4394 千葉県長生郡長生村本郷1-77 ☎ 0475-32-2111

この広報は再生紙を使用しています。

## 日曜祭日当番医

診療時間

午前9時～午後5時

月・日	一宮地区	茂原地区内科系	茂原地区外科系
2・1	秋場医院 42-3323	大塚内科 23-6121	鎗田整形外科医院 24-8686
2・8	清水医院 42-2950	鶯沢外科内科クリニック 34-2496	菅原病院 25-1171
2・11	鈴木医院 42-3111	鶯澤医院 34-2008	君塚病院 25-1811
2・15	長生八積医院 32-3282	山之内病院 25-1131	公立長生病院 34-2121
2・22	長生診療所 32-3303	わだ内科クリニック 20-3150	穴倉病院 24-2171

※日曜祭日当番医は変更となる場合があります。  
消防本部通信指令課 ☎ 24-0119へお問い合わせください。

## こども急病電話相談 実施：千葉県

お子さんの急な病気で心配なとき、看護師・小児科医が電話でアドバイスします。※実施日 毎日 時間 午後7時～午後10時  
#8000(プッシュ回線・携帯電話)・☎ 043(242)9939(ダイヤル回線)

## 夜間急病診療所

☎ 24-1010 茂原消防署のうら  
診療科目 内科・小児科 診療時間 午後8時～午後11時  
夜間急病診療テレフォン案内の時間  
☎ 24-1011 午後7時～翌午前6時まで

## 2月のゴミ収集日

1コース(八積地区)	2コース(高根地区)	3コース(一松地区)
燃えないゴミ 4日	資源ゴミ 4日	粗大ゴミ 4日
粗大ゴミ 18日	燃えないゴミ 7日	資源ゴミ 7日
資源ゴミ 25日	粗大ゴミ 25日	燃えないゴミ 18日

※燃えるゴミの収集日は、全コース火、木、土曜日です。  
前日や夜間に出不さないで収集日の午前8時30分までにしてください。  
「20年度版ゴミと資源の分け方・出し方」ごみのカレンダーは役場下水環境課、文化会館、中央公民館、保健センターにあります。