



生涯学習フェスティバルが開催されました！

2月11日、生涯学習フェスティバルが文化会館で開催されました。

昨年までは、演芸まつりの名称で開催されておりましたが、今年から趣向を変えて「生涯学習フェスティバル」としてスタートしました。歌や踊り、太鼓演奏など盛り沢山の内容で大勢のお客様が演芸に触れ楽しみました。

主な内容

生涯学習だより	2～ 5P
人事行政の運営等の状況・職員の給与等の公表	6～ 8P
お知らせ 3月29日は千葉県知事選挙の投票日	9～11P
村のニュース・ひろば	12～13P
健康だいいち 3月の保健センター事業	14～15P
生涯学習情報 第7回人間ばん馬大会参加者の募集	16～17P

—人口と世帯—

■人口
 男 7,450人(- 2)
 女 7,522人(+ 7)
 転入53人 転出39人
 出生12人 死亡21人
 計 14,972人(+ 5)

■世帯数
 5,409戸(-1)

2月1日現在・()内は先月比

生涯学習だより

40号

発行 長生村生涯学習推進本部
編集 長生村生涯学習推進会議
長生村教育委員会 ☎ (32) 5100

○発行にあたり

長生村生涯学習推進会議会長

小高 陽一



本日ここに、生涯学習だより第40号を発行するにあたり、一言ご挨拶申し上げます。

まず、昨年11月30日に行った、第13回長生村生涯学習振興大会には大勢の皆様にご来場いただき、誠にありがとうございました。公民館クラブを代表して発表いただきました、石渡かすみ様、古河功様のお二人のお話に共鳴した方も多かったと思いますし、お二人のような指導者がたくさんいる本村の生涯学習は、ますます発展すると感じました。

そして、記念行事として楽しい音楽を聞かせてくれた、千葉大学吹奏楽団の演奏会は会場の耳と心を一つ

にしてくれました。特に、団員の一人に本村の芝崎彩さんがいることは私たち村民の誇りにもなりました。

さて、「いつでも、どこでも、だれでも」学べる本村の生涯学習振興のお手伝いをする私達、長生村生涯学習推進会議委員は、昨年10月1日に新任の方も含め24名が村長より委嘱され、また私が、継続して会長を仰せつかり、これから2年間、新たな気持ちで取り組むことになりました。

推進会議には各分野の代表の方が参加されており、すでに第1回の会議では「消え行く方言を残したらどうか。」「人材バンクを設置して、中学校での総合的学習に役立てたい。」といった意見が出されました。

村民の皆様にもいろいろご意見があるうかと思えます。ぜひお近くの委員が文化会館にお申し出いただき、本村の「学びの心」を一緒に育てていきたいと思います。

P・S 前号にも書きましたが、週一回のバンド演奏と堤防でのアジ

釣り、そして「うまいカレーづくり」を趣味にしています。意見交換できる方、ぜひ声をかけてください。

【生涯学習推進会議委員】

小高 陽一・田島 弘雄・鈴木 征男・植草 清・麻生 行夫
伊藤 久夫・市原 信三・枝川 和央・中村 時美・内山 義博
小高 周一郎・野口 和男・田中 孝次・深山 博・細谷 英司
松本 勇子・川野 清太郎・高仲 貞良・板倉 幸子・東野 一憲
麻生 文男・神作 直人・井下田 長子・御園 榮彌子

○こころ豊かに人生を楽しむ

宮成 古河 功



ただいまご紹介をいただきました、古河です。

私は、昭和12年生まれの71歳でございます。今はほとんど天下の素浪人といいますが、頼まれては東京の女子学校その他で話をしたりしています。本日お集まりのお客様に、生涯学習の基礎を話さなければいけないのですけども、堅い話はやめてごく一般の話を述べさせていただきますと思います。

生涯学習はやることはいいことなのでそれ以上のことはない。ここにいらっしゃる方は生涯学習に参加している人がほとんどなのです。本当は参加していない方々に「生涯学習

に参加しようよ」と呼びかけることが大事なことなのです。

私は数年前に引越してまいりまして、それ以前は柏に住んでおりました。柏の出身ではございませんからよそ者です。東京から住みついた人間にとって非常に冷たい土地でした。こちらに来たときには違和感もなく静かに入れました。

長生村というところは、まず坂が無い、海岸に砂がない。山もなければ金もない。暖かく、冬場も2度3度東京より違うかなと思う、人が穏やかであり空気もいい。私もおかげさまで長生村に住みついて10年、一度も医者に行ったことがございません。空気のおかげとみんな仲良くしてくれているせいかなと思っていきます。ただ、やたらと静かで活気がない。ここにいる皆さんというわけではありませんが、自転車であらりと子どもたちが、大人に対して緊張があるなど感じます。昔は大人が歩いていると安心したものです。子どもが楽しく遊べないところに本当の幸福がありますか。少なくとも我々が子どもの時には学校が終わって家に帰るまでの寄り道が楽しかったものです。竹のさおを持って胸を張って道の真ん中を堂々と歩いたものです。ところが今の子どもはこそそ歩いている。明治時代にアメリカ

人、フランス人、イギリス人などが日本にたくさん来ています。その人たちの書いた本を読めば、「日本という国はすばらしい国だ。子どもを大事にするのは日本以上の国はない。ヨーロッパでも偉い人は馬車に乗って子どもでも蹴飛ばして走っている。ところが、日本は、大人は子どもが歩いているとよけて、馬車もよけてやる。子どもは道を堂々と歩いていく。私を含めて我々高齢者がもう一度考えて何とかしなければいけないと思います。

今、帰る時間に合わせて子どもたちの見守りをしている方々がいます。が、本当にありがたいと思うし、立派だと思えます。帰る時間に家の周りを見て歩くだけでも子どもたちの安全を守るのではないかと思えます。

長生村は坂のない道路です。坂がないということはどういうに便利なのかとと言うと自転車が非常に使いやすい土地です。乗物の代表としては自動車や電車がありますが、人間の力で、歩いていくよりもずっとエネルギーが少なく、そして、自転車の最大のよさは、ガソリンを使わないことです。それは、環境にもプラスなのです。NHKの放送によりますと自転車は歳をとってから腰が曲がらない唯一の運動だそうです。子ども

も大人もできれば土曜日は自動車をなるべく乗らないで自転車に乗ってもらいたい。

また、老人から免許証を返せと行政がいつているが、歳をとっても腕のいい人はいるのであって、20代だつて下手な人はたまにいます。この歳で運転できるのも誇りなのに。そういうものを一つ一つ剥ぎ取ったら老人が生きる気力がなくなるではないですか。本当に老人の事故が多いと言えるのでしょうか。警察は老人の事故が10年間で増えたといっています。

当たり前ですよ、老人が増えているのだから。老人こそ日本の宝。だから、老人も自信を持って胸を張って生きて行きたいと思えます。

政府が人間の身体まで干渉するのは何ごとか。太っていて健康な人がいれば、やせていて健康な人もいます。太って病気の人がいればやせていて病気の人もいます。保健師は肥満になると糖尿病になるといいます。西洋医学ではそうだが、西洋人は糖尿病の75パーセントが肥満の人で、日本は75パーセントがやせた人なのです。自分の体格にあつていければいいのであって、太った美人もよし、やせた美人もよし、太った人ややせた人いるからいいのだというぐらいに思いましょう。自由に生きたいと思うのです。

○民謡を通じた人との交流

一松 丁 石 渡 かすみ



私は1940年(昭和15年)東京日本橋で産声をあげましたが、まもなく母方の一松にあるおじさんの家でお世話になりました。

家族はおじさん、おばさん、おじいちゃん、おばあちゃん、いとこ。そして、はなれにおじいちゃん、おばあちゃんに住んでいました。そのはなれで私も寝泊りをして可愛がっていただきました。

戦時中は、B29の恐ろしい音を聞き、防空壕に逃げ込み、おやつはさつまいもを蒸かしたものです。小学校までここで育ちましたので、家は子どもでもできる手伝いは進んできました。

今、一番思い出すことは、お風呂の当番でした。今と違い水道はなく井戸につるべをたらしてバケツで水を汲んで風呂桶に入れます。そして、火を燃すときのかや刈り、薪割りを手伝って、火吹き竹で火を起こしま

した。いぶくて目を擦り擦り燃したことを思い出します。

小学校生になりました。稼ぎに行っていた母がかえってきて家を建て二人の生活がはじまりました。母はとても厳しくて、かわいがってくれたおじいちゃん、おばあちゃんのところへ逃げ帰ったものです。

小学校2・3年生の頃でしたが、近所にお茶屋さんがありそこで聴く歌は小学校の歌ではなく「さのさ」とかそんな歌ばかり聞いていました。そして見る本は小学生の見る「りぼん」とかそういうものではなく「平凡・明星」でした。

やがて主人とめぐり合いました結婚し、3人の子どもに恵まれましたが、母からは「歳をとったとき何もやるものがないと寂しいよ」といって、いろいろなものをご古させてくれました。

最初に習ったのが着物の着付けでした。のちに公民館で講師をさせていただき、あちこちに教室を開きました。その他にもお茶、お華、料理、バレーボール、卓球、ヨーガ、太極拳、ダンス、ジャズダンス、踊りなど色々なものを習いましたが、今から約35年前に民謡との出会いがありました。

私は、東京にある有名な家元のもので稽古に励み、今では自分の教室を持つようになりました。

民謡は日本の伝統文化そのものです。昔からだれが作曲したのか、だれが作詞したのかわかりませんが、毎日の生活の中から培われた歌、踊りです。初めは演奏もなく手拍子からはじまり、そのちに三味線、お囃子、尺八、太鼓などがはいりました。北前船に乗って各港で歌い継がれてその土地の味を出した歌だそうです。

一時期民謡がブームになり、江刺追分大会、道南口説節大会、津軽民謡大会、磯節大会などの全国大会が開催され、千葉県でも、木更津甚句、白浜音頭の全国大会がございます。

私のお弟子さんも白浜音頭全国大会に出場し、何年か前に準優勝したことがあります。その時は、ほんとに教えてよかったなあと思えました。

また、千葉県房総民謡文化協会の役員をしており、毎年この長生村文化会館ホールで大会を開催しています。これも大勢の方のご協力・ご支援があるから続けられるものです。

長生村も生涯学習にとっても理解があり、なんでも習えます。「いつでも、どこでも、だれでも」好きなものが

習えます。まず、やってみて自分にあつたものを見つけて、そんな好きなもの同志が集まり楽しい空間ができると思います。

私も、様々な人と出会い交流を持ち、お世話になりながら教室を続けてまいりました。どうか皆さんも趣味を活かして、自分の幸せのために生涯にわたって学習を続けてください。

私も声の出る限り歌って、指が動く限り三味線を弾いてお弟子さんに情熱を注ぎながら稽古にまい進してまいりたいと思っています。

○青少年相談員になって

青少年相談員会長

遠山 吉明

私が青少年相談員になったのは、平成6年1月で当時まだ長男が一歳数ヶ月過ぎた時期でありました。

以前、隣家の方が青少年相談員をしており、青少年相談員の事業やエピソードを聞き、北海道から長生村に住んで間もないことから、私もいろいろな方と知り合い自分の視野を広めたいという気持ちがあったからです。青少年相談員にはさまざまな

職種先輩たちがおりましたが、ユニフォームが統一されており一体感を感じました。

その青少年相談員の一大事業が「夏休み子どもキャンプ大会」です。対象は、村内三小学校の6年生児童であります。

相談員なりたての当時のキャンプ地は、茨城県上小川キャンプ場で、テントは全て持ち込み、現地でテントの組み立てから始まり、炊事も無く持ち込みのタライを使い炊事を行っていました。

不自由さもありましたが、子どもたちは近くの川で夢中で川遊びをし、ナイトハイクでは、相談員が木の上や畑の中に隠れて、歩いてくる子どもたちをびっくりさせてお互いに盛り上がったことを思い出します。

毎年キャンプ大会が終わると相談員会議を開き、子どもたちに良い思い出をつくるにはどうしたら良いかを考え、いくつかのキャンプ地を視察し、その後施設の整っている御殿場市にある「国立中央青少年交流の家」で行い、平成20年度は妙高市にある「国立妙高青少年自然の家」でキャンプを体験し、長生村にはない自然環境の中で子どもたちも貴重な体験をしました。

キャンプ場では、中学生になったときの友だちづくりのことも考え、八積・高根・一松の三小学校の子どもたちが一緒となる様な班編成にしてきました。

現在、青少年相談員は19名おり、職業も会社員・自営業・公務員等さまざまありますが、一人ひとりが仕事における経験を活動に生かし、活発な意見交換を行い取り組んでいます。

また、相談員活動の手伝いをしてくれるジュニアリーダーを長生中学校生徒から募集し、今年度は51名の生徒に協力いただいています。

取りまとめに不安を感じていますが、前年度経験者の二年生・三年生がリーダーシップを発揮し、相談員活動に大きな貢献をしてくれています。

私は、長生村青少年相談員の会長をおお世話していますが、これから次の時代を担ってくれるジュニアリーダーの育成・指導にも相談員一同で力を注いで行く方針です。

村民の皆様には、これからも相談員活動においてご協力・ご指導をよろしくお願いいたします。



夏休み子どもキャンプ大会の風景

○少年野球を指導して

長生ファイターズ代表

麻生行夫

平成9年4月に長生村少年野球部として誕生しました。その後平成11年にチーム名を長生ファイターズとし現在に至っています。昨年は結成10年を記念し盛大に記念式典を開催することができました。これも地域の皆様方に支えられてのことと深く感謝申し上げます。お陰様でこの間に多くの野球少年が長生ファイターズから巣立っていきました。中学生

になって野球部に入り頑張っている子供たちを見ると、少年野球の指導を続けて良かったなと実感します。

長生ファイターズは20人の指導者のもとにチームの統一した指導方針として、常に「明るく元気に挨拶をしよう」「努力を惜しむな」「練習は嘘をつかない」をモットーに、体力の向上と野球の面白さ・楽しさを教えています。そして、中学校・高校へ行っても野球に限らずスポーツにかかわってくれる子供を育てることを目標にし、その中から野球というスポーツを選択してくれる子供たちが少しでも多く育ってくればと日々活動をしています。

設立当初は長生中の野球場を借りての練習でしたが、平成18年度から数塚球技場へとホームグラウンドを移しました。内野及びネットの改修工事も行われると共にベンチが整備され、他のチームに負けない素晴らしい環境が整いました。

現在、高学年16人、低学年22人の合計38人の子供たちがグラウンドで汗を流していますが、間もなく6年生8人が卒業してしまいますので新しい仲間を募集します。対象は小学1年生から6年生です。なお、練習は毎週土日祝日の午後から行ってい

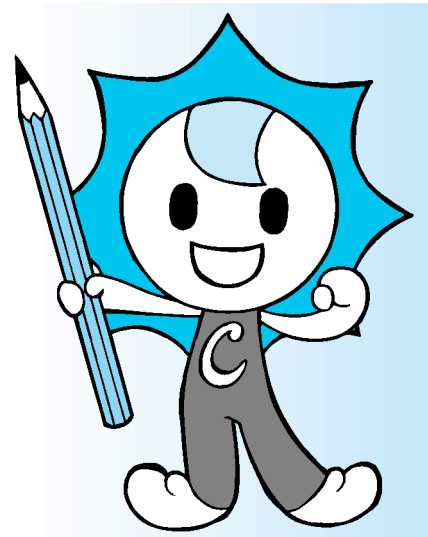
ます。場所は数塚球技場ですので一度見学に来てください。体験入部も歓迎いたします。



試合の様子



マリスタジアムでの1枚



長生村人事行政の運営等の状況

地方公務員法第58条の2の規定に基づき、平成19年度における長生村の人事行政の運営等の状況を公表します。
 ◇問い合わせ 総務課 ☎(32) 2111

1. 職員の任免および職員数に関する状況（平成19年度）

採用者数 4人 退職者数 1人

2. 職員の給与の状況

職員の平均給与月額等（平成20年4月1日現在）

職種	平均年齢	平均給与月額	= 給料 + 諸手当
一般職	41.9歳	350,281円	314,556円 + 35,725円
技能職	51.5歳	259,803円	246,767円 + 13,036円

（平成19年4月1日現在）

職種	平均年齢	平均給与月額	= 給料 + 諸手当
一般職	40.8歳	344,440円	307,588円 + 36,852円
技能職	51.9歳	274,600円	260,782円 + 13,818円

3. 職員の勤務時間その他勤務条件の状況（平成20年4月1日現在）

開始時刻	8時30分
終了時刻	17時15分
休憩	12時15分～13時00分

4. 職員の分限及び懲戒処分の状況（平成19年度）

職員の分限処分の状況	降任 0人	免職 0人	休職 1人	降給 0人
職員の懲戒処分の状況	戒告 0人	減給 0人	停職 0人	免職 0人

5. 職員のサービスの状況

年次休暇の状況（平成19年1月1日～12月31日）

平均取得日数 86日 消化率 220%

育児休業及び部分休業の状況（平成19年度）

	育児休業取得者数	部分休業取得者数
男性職員	0人	0人
女性職員	5人	0人

6. 職員の研修の状況（平成19年度）

「長生村人材育成基本方針」により職員の勤務能率の向上を目的に以下のような研修に参加した。

千葉県自治 研修センター	人事管理研修、税務事務研修、滞納整理事務研修、法制実務研修、 環境行政研修、まちづくり研修、住民協働推進研修、災害危機管理研修など
長生郡市広域 市町村圏組合	新規採用職員研修、初級職員研修、係長（JST）研修

7. 職員の福利及び利益の保護の状況（平成19年度）

職員の健康管理のため、結核検診・成人病予防検査等の定期健康診断の実施

8. 職員の競争試験及び選考の状況 職員採用試験の状況（平成19年度実施）

職員採用試験の状況 なし

9. 公平委員会における業務の状況（平成19年度）

①勤務条件に関する措置の要求 措置要求件数 0件

②不利益処分に関する不服申し立て 措置要求件数 0件



表1 人件費の状況（平成19年度一般会計決算）

区分	住民基本台帳人口 (年度末)	歳出額 A	実質収支	人件費 B	人件費率 B/A	(参考) 平成18年度 の人件費率
平成19年度	H20,331 15,020人	千円 4,389,477	千円 187,950	千円 1,075,897	% 24.5	% 26.5

(注) 人件費には、特別職に支給される給料、報酬などを含みます。

表2 職員給与費の状況（平成20年度一般会計予算）

区分	職員数 A	給与費				1人当たり 給与費 (B/A)
		給料	職員手当	期末勤勉手当	計 B	
平成20年度	131人	千円 491,256	千円 58,441	千円 201,006	千円 750,703	千円 5,731

(注) 職員手当には退職手当を含みません。

表3 職員の平均給料月額及び平均年齢の状況
(平成20年4月1日現在)

区分	一般行政職		技能労務職	
	平均給料月額	平均年齢	平均給料月額	平均年齢
長生村	314,556円	41.9歳	246,767円	51.5歳

表4 職員の初任給の状況（平成20年4月1日現在）

区分	長生村		国	
	大学卒	高校卒	初任給	初任給
一般行政職	172,200円	144,500円	172,200円	140,100円

表5 職員の経験年数別・学歴別平均給料月額の状況
(平成20年4月1日現在)

区分	学歴	経験年数7~10年	経験年数10~15年	経験年数15~20年
一般行政職	大学卒	226,100円	257,600円	292,580円
	高校卒		235,000円	261,300円

表6 一般行政職の級別職員数の状況
(平成20年4月1日現在)

区分	1級	2級	3級	4級	5級	6級	7級	計	
標準的な職務内容	主事補	主事	主任主事	係長 副主査	主査	課長補佐 副主幹	課長 主幹		
職員数	0人	21人	17人	15人	7人	7人	20人	87人	
構成比	0%	24.1%	19.5%	17.2%	8.1%	8.1%	23.0%	100%	
参考	1年前の 構成比	2.3%	23.3%	19.8%	17.4%	5.8%	8.1%	23.3%	100%
	2年前の 構成比	3.4%	24.7%	18.0%	16.8%	11.2%	3.4%	22.5%	100%

(注) 1. 長生村の給与条例に基づく給料表の級区分による職員数です。
2. 標準的な職務内容とは、それぞれの級に該当する代表的な職名です。

長生村職員の給与等について、村民のみなさんに広くその内容を知ってもらうため、次のとおり公表します。
なお、ここに掲載している給与等は、すべて税や各種保険料を差し引く前の金額です。

村職員の給与等を公表します

表8 特別職の報酬等の状況（平成20年4月1日現在）

区 分		給 料 月 額 など
給 料	村 長	788,000円 (709,200円)
	副村長	639,000円 (607,050円)
	教育長	577,000円 (548,150円)
報 酬	議 長	285,000円
	副議長	237,000円
	議 員	214,000円
期末手当	村 長 副村長 教育長	【平成20年度支給割合】 4.35月分
	議 長 副議長 議 員	【平成20年度支給割合】 4.35月分

(注) 報酬等の()内は、減額措置による減額後の額です。

表9 部門別職員数の状況と主な増減理由

(各年4月1日現在)

区 分	職 員 数		対前年 増減数	主 な 増 減 理 由		
	平成19年	平成20年				
議 会	2	2	0			
	26	23	△3	合併協議会解散による事務局職員減 県市町村課研修終了により他部門への配置		
一 般 行 政 職 務 部 門	税 務	10	10	0		
	民 生	43	44	1	障害者支援に伴う業務増	
	衛 生	13	12	△1	衛生一般業務の統廃合縮小	
	農林水産	6	6	0		
	商 工	2	2	0		
	土 木	8	9	1	新規事業の実施に伴う業務増	
	小 計	110	108	△2		
	特 別 政 務 部 門	教 育	23	22	△1	教育一般及びその他の社会教育施設から社会教育一般へ
		小 計	23	22	△1	
	公 営 企 業 な ど	下 水 道	3	3	0	
そ の 他		8	10	2	包括支援センター設置に伴う業務増 後期高齢者医療に伴う業務増	
小 計		11	13	2		
合 計	144	143	△1			

(注) 職員数は一般職に属する職員数であり、地方公務員の身分を保有する休職者、派遣職員などを含み、臨時または非常勤職員を除いています。

○定員適正化計画の数値目標

①定員適正化計画

- ・計画期間 平成17年度～21年度の5年間
- ・最終年度の計画人員
一般行政：113人（平成17年度に比し42%の減員）

②定員適正化計画年次表

(各年4月1日現在)

区 分	17年	18年	19年	20年	21年	17～21 年 計	
一 般 行 政	減 員	6	1	2	0	2	11
	増 員	2	0	0	0	0	2
	差 引	△4	△1	△2	0	△2	△9
	職 員 数	118	117	115	115	113	113

表7 職員手当の状況

◇期末手当、勤勉手当及び退職手当【平成20年度支給割合】

区 分	長 生 村	国
期末手当	平成20年度支給割合 期末手当 3.0月分	平成20年度支給割合 期末手当 3.0月分
勤勉手当	勤勉手当 1.5月分 計 4.5月分	勤勉手当 1.5月分 計 4.5月分
	職制上の段階、職務の級など による加算措置 有	職制上の段階、職務の級など による加算措置 有
退職手当	(支給率) 自己都合 勤奨・定年 勤続20年 23.50月分 30.55月分 勤続25年 33.50月分 41.34月分 勤続35年 47.50月分 59.28月分 最高限度額 59.28月分 59.28月分 その他の加算措置 定年前早期退職 特例措置(2%～20%加算) 1人当たり 17,108千円 平均支給額	(支給率) 自己都合 勤奨・定年 勤続20年 23.50月分 30.55月分 勤続25年 33.50月分 41.34月分 勤続35年 47.50月分 59.28月分 最高限度額 59.28月分 59.28月分 その他の加算措置 定年前早期退職 特例措置(2%～20%加算)

(注) 退職手当の1人当たり平均支給額は、前年度に退職した全職種に係る職員に支給された平均額です。

◇地域手当

支 給 対 象 地 域	長 生 村 全 域
支 給 率	1%
支 給 対 象 職 員 数	全 職 員
支 給 対 象 職 員 1 人 当 た り 平 均 支 給 年 額 (平 成 1 9 年 度 決 算)	37,611円

◇特殊勤務手当

区 分	全 職 種
職 員 全 体 に 占 め る 手 当 支 給 職 員 の 割 合	14%
支 給 対 象 職 員 1 人 当 た り 平 均 支 給 年 額	1,150円
手 当 の 種 類 (手 当 数)	4
代 表 的 な 手 当 の 名 称	行旅死病人取扱手当・感染症処理手当 家畜伝染病予防手当・危険作業手当

◇時間外勤務手当

時 間 外 勤 務 手 当	支 給 総 額	9951千円
平成18年度	職 員 1 人 当 た り 支 給 年 額	81千円
平成19年度	支 給 総 額	12,284千円
	職 員 1 人 当 た り 支 給 年 額	102千円

◇扶養手当、住居手当及び通勤手当（平成20年4月1日現在）

区 分	内 容	国 の 制 度 と の 異 同
扶 養 手 当	・配偶者 13,000円 ・配偶者以外 6,500円 16歳の年度初めから22歳の年度末までの 子がいる場合の加算 1人 5,000円	同 じ
住 居 手 当	・借家の場合 家賃の額に応じて (家賃12,000円を を超える場合に限る) 27,000円 を限度に支給 ・自宅の場合 4,300円	異 なる 借家の場合国の 制度と同じ
通 勤 手 当	・電車、バスを利用する場合 全額支給 ・乗用車等を使用する場合使用距離に応じて 2,000円から11,130円を支給	異 なる

3月29日は千葉県 知事選挙の投票日

『とうひょう日「選きよに行つた？」が合言葉』を統一標語とした千葉県知事選挙の投票日は3月29日(日)です。
大切な一票を棄権せず、必ず投票しましょう。

- ◇選挙期日(投票日) 3月29日(日)
- ◇告示日 3月12日(木)
- ◇投票時間 午前7時～午後8時
- ◇投票所

第1投票所 八積小学校体育館
第2投票所 高根小学校体育館
第3投票所 一松小学校体育館

- ◇投票できる人
 - ①日本国民であること
 - ②満20歳以上の人(平成元年3月30日以前に生まれた人)
 - ③平成20年12月11日までに長生村に住居登録された人で、引き続き3ヶ月以上長生村に住んでいる人
 - ④投票日現在で、公職選挙法などによる選挙権と被選挙権の停止を受けていない人
- 投票日当日に仕事や冠婚葬祭、レジャーなどで投票ができない人は、期日前投票または不在者投票ができます。

- ◇期日前投票日(不在者投票日) 3月13日(金)～3月28日(土) 午前8時30分～午後8時
- ◇期日前投票所(不在者投票所) 長生村役場 2階会議室

※投票の際は、投票所入場券をお持ちください。なお、郵便事情により遅れて届くことがありますのでご了承ください。

●住所変更をした人へ

- ①3月11日以降に村内転居の届出をした人は、旧住所地の投票所で投票してください。(投票所入場券に記載されている投票所名をご確認ください)

- ②平成20年12月12日以降に県内の他市町村から本村に転入届出をし(移転は一回に限る)、前住所地の選挙人名簿に登録されている人は、投票日当日に前住所地の投票所で投票するか、前日までに前住所地で期日前投票または本村において不在者投票(請求手続きは前住所地の選挙管理委員会へ)をしてください。

※②の場合、本村住民課で発行(無料)する「引き続き住所を有する旨の証明書」が必要です。

◇問い合わせ

長生村選挙管理委員会(総務課内)
☎(32) 2111

国民年金保険料の 納付について

平成21年度の国民年金保険料は、月額14,660円となります。
国民年金には老齢基礎年金だけではなく、障害基礎年金及び遺族基礎年金が設けられていて、私達の暮らしを厚く守ってくれています。

このように大切な国民年金ですが、保険料を納付期限までに納めていないと、老齢基礎年金額が低くなったり、年金そのものを受けられなくなる恐れがあります。

◇毎月の保険料

社会保険庁から毎年4月上旬に送られてくる1年分の「納付書」によつて翌月の末日までに納めます

◇納付先

金融機関(ゆうちょ銀行を含む)または、コンビニエンスストアとなっています

※ほとんどの金融機関で口座振替もできます。

◇有利な前納割引制度

保険料は、1年分または6ヵ月分など定められた月数分について、前納すると割引になります

(例)平成21年度の1年分の保険料を現金で前納すると172,800円で年間3,120円(1.8%)割引になります。

※また、月々の保険料を「口座振替の早割」で1ヵ月早めて納付すると、年間600円(月額50円)の割引になります。

◇問い合わせ

住民課 ☎(32) 2115

防衛省では自衛官を 募集しています

防衛省では、次のとおり自衛官を募集しています。

「一般幹部候補生」

一般要員(陸海空)・飛行要員(海・空)・音楽要員(空)

〈応募資格〉20歳以上26歳未満

〈受付期間〉

4月1日(水)～5月12日(火)

「予備自衛官補」

一般公募

〈応募資格〉18歳以上34歳未満

・技能公募

〈応募資格〉18歳以上で国家資格等有するもの

〈受付期間〉

1月5日(月)～4月13日(月)

※試験期間及び国家資格等、詳しくは左記までお問い合わせください。

◇問い合わせ

自衛隊千葉地方協力本部茂原地域事務所

☎(25) 0452

長生高等技術専門学校 廃止のお知らせ

昭和37年以来、長生村の皆様にお世話になって参りました、千葉県立長生高等技術専門学校は、今年度をもって廃止となります。

長い間、当校の運営にご理解とご協力をいただきましたことに対し、厚くお礼を申し上げます。

なお、建築科と左官技術科につきましては、東金校に移転して従来どおり実施いたしますので、引き続きよろしく願います。

◇問い合わせ

長生高等技術専門学校
☎(32) 2102

新しいゴミカレンダーの 配布を開始します

平成21年4月からの「ゴミと資源の分け方・出し方」(ゴミカレンダー)を作成しましたので、次のとおり配布いたします。

- 自治会加入者…3月13日から自治会を通じて各戸配布いたします。
- 自治会未加入者…3月16日から、次の窓口へ備えてありますので、収集コースをご確認のうえ、お受

け取りください。

◇配布場所

役場下水環境課(1階5番窓口)、
文化会館、中央公民館、保健センター

◇収集コース(地区)

- ・長生村1コース(主に八積地区)
- ・長生村2コース(主に高根地区)
- ・長生村3コース(主に一松地区)

※コースにより、収集日が異なりますので、ゴミカレンダーの左上に記載されている収集コースを、必ず確認してください。

◇問い合わせ

下水環境課 ☎(32) 2494
長生郡市広域市町村圏組合
環境衛生課 ☎(23) 4944

村税口座振替方法の 変更について

1月号でお伝えしたように平成21年度から納期前納付報奨金が廃止されます。これに伴い、固定資産税と村県民税を口座振替一括でお申込みされている場合、原則として納期ごとの振替に変更させていただきます。

なお、引き続き口座振替一括をご希望される場合は、お手数ではありますが税務課へご連絡いただきますようお願いいたします。

なお、今後も口座振替一括を選択することはできませんが、報奨金は交

付されませんのでご了承ください。

◇問い合わせ

税務課 ☎(32) 2113

財産等の 差押処分について

差押処分について

村では、税負担の公平性を確保するため、村税の滞納者に対しては財産等の差押処分を行っておりますが、平成21年度から新たに「タイヤロック(車輪止め)」を導入し引き続き努力してまいります。

なお、タイヤロックを装着した自動車などを隠ぺい、損壊などした場合は刑法等により処罰されます。

納付が困難な事情などがある場合は税務課までお早めにご連絡いただき納税の計画をご相談ください。

◇問い合わせ

税務課 ☎(32) 2113

テレビについての 大切なお知らせです

平成23年7月24日までに、これまでのテレビ放送(地上アナログ放送)は終了します。それ以降は、アナログテレビをお使いの方は、そのままではテレビ放送(デジタル放送)を見ることができません。

○地上デジタル放送を視聴するには

- ①地上デジタル放送対応のテレビに買い換える。
- ②地上デジタルチューナーを買い足す。
- ③地上デジタル放送対応済みのケーブルテレビで視聴する。

※①、②については、UHFアンテナが必要です。
デジタル放送に関するお問い合わせは、左記へお願いいたします。

◇問い合わせ

総務省地デジコールセンター
☎0570(07)0101
※つながらない場合
☎03(4334)1111



外出支援サービス事業を ご利用ください！

村では、在宅の重度障害者やひとり暮らしの高齢者などを対象に通院等の無料送迎（外出支援サービス）を行っていますのでご利用ください。

また、この事業にご協力いただけるボランティアも募集しておりますのでよろしくお願ひします。

◇対象者 村内に住所を有する在宅の重度障害者及び65歳以上の単身世帯、高齢者のみ世帯の人で家族等による送迎ができない人（家族が車を所有していないこと等）

※ただし、移動の際、座位姿勢が可能な人に限らせていただきます。

◇事業内容 村の公用車により自宅から村内の公共機関又は、郡市内の医療機関までの送迎及び介助

◇料金 無料

◇運行時間
午前9時～午後4時30分まで
（土、日、祝日等は運休）

◇申請及び決定 利用を希望する人は、利用申請書を役場福祉課に提出してください。内容等を審査の上、利用を決定します

◆申請等についての問い合わせ

福祉課 ☎(32) 2112

◆ボランティアについての問い合わせ

社会福祉協議会 ☎(32) 3391

臨時職員（延長保育）の 登録者を募集

村では、4月から保育所の開所時間を午後7時まで延長する予定です。

そこで、延長保育を担当する臨時職員を募集します。

○延長保育の臨時職員

◇勤務時間

午後4時30分～午後7時30分

◇年齢制限 60歳まで

◇資格 問いません

◇必要書類

・申込書（福祉課にあります）

・履歴書

また、保育所の臨時保育士の登録者も募集しています。

○臨時保育士の登録

◇必要書類

・申込書（福祉課にあります）

・履歴書・保育士証の写し

◇申込み・問い合わせ

福祉課 ☎(32) 2112

学童保育所の 臨時指導員を募集

村の学童保育所では、春季の臨時指導員を募集します。

経験、資格は、問いません。

◇期間

3月25日（水）～4月4日（土）

午前7時30分～午後6時30分

◇時給 750円

◇勤務場所

八積学童保育所

高根学童保育所

一松学童保育所

◇募集人員 若干名

◇募集期間 3月2日（月）～9日（月）

※履歴書を持参してください。

◇申込み・問い合わせ

社会福祉協議会

☎(32) 3391

特別慰労品贈呈の 受付が終了しました

平成21年3月31日で、「特別慰労品」贈呈の受付が終了しました。

恩給欠格者、戦後強制抑留者、引揚者の「ご本人」に「特別慰労品」を贈呈しています。（ご遺族の人は対象とはなりません）

「引揚者」は、終戦の日まで引き続き1年以上外地で生活していた戦後引き揚げてきた家族全員が対象です。請求書等は、福祉課窓口にあります。未請求の人は、早急に申請してください。

◇問い合わせ

独立行政法人平和祈念事業特別基金

☎ 0120(234)933
月～金（土日祝日を除く）
午前9時15分～午後5時15分

愛の献血に ご協力を

長生村献血推進協議会及び上総一ノ宮ライオンズクラブ共催で、次のとおり献血をおこないます。

愛の献血にご協力をお願いいたします。

献血にご協力いただいた人には、粗品を差し上げます。

◇とき 3月27日（金）

◇ところ 長生村保健センター

◇受付時間

午前10時～午前11時45分

午後1時～午後4時

◇問い合わせ

健康推進課 健康指導係

☎(32) 6800

～日本赤十字社からのお知らせ～

献血で糖尿病チェック！

日本赤十字社では、平成21年3月中旬より献血者全員に糖尿病関連検査（グリコアルブミン検査）を開始します。グリコアルブミンを測定することで、血糖値の変化を間接的に知ることができ、健康管理にも役立ちます。

村のニュース

防災教室が開催されました

1月27日、一松小学校にて「防災教室」が開催されました。この教室は学校と地域の防災教育モデル事業の一環として、災害救援ボランティア推進委員会のご協力のもと開催されました。震災時に窓ガラスが割れたことを想定し、卵の殻を使い裸足でその上を歩くという体験では、「これが本当のガラスだったら歩けない、地震は怖い」などといったような意見も聞け、地震の怖さを肌で体験しました。



「地震への備え」を学習しました（一松小学校）



勝利を目指し、力をひとつに！

親子綱引き大会が開催されました

2月15日、村体育館にて「第18回長生村親子綱引き大会」（主催：長生村青少年育成会）が開催されました。当日は、各小学校区から12チームが出場し、子ども194人、大人107人の総勢301人が熱戦を繰り広げました。結果、栄えある栄冠に輝いたのは、次のチームです。
[低学年の部] 優勝 信友アミーゴス
[高学年の部] 優勝 信友ファイターズ

ライオンズクラブから学校へ寄贈

上総一宮ライオンズクラブから、村内の小中学校へ体育用品（サッカーボールなど）が寄贈されました。これは、子どもたちの健全育成と、学校教育環境の充実を目的としておこなわれたものです。2月3日に寄贈式が役場教育長室でおこなわれ、上総一宮ライオンズクラブ会長の東條藤夫氏から手渡されました。



東條藤夫氏（一番右）から手渡されました



出来あがりを楽しみます（八積小学校）

鯛ちょうちんづくりにチャレンジ

1月16日、八積小学校で「鯛ちょうちんづくり」（主催：茂原市鯛ちょうちん保存会）が開催されました。「鯛ちょうちん」の風習は、江戸時代後期に茂原市の八坂神社で始まったといわれています。当日は保存会会長の杉田さんを中心に鯛の版画や色の塗り方を教えていただき、初めて体験するちょうちんづくりにみんな戸惑いながらも上手に作れました。



古川 亮太くん
高根 小
6年

僕の将来の夢は、サッカー選手になることです。理由は、僕をそだててくれたお母さん、お父さんにサッカー選手になってプレーを見てもらいたいからです。

ぼくのゆめ わたしのゆめ

僕の夢は、人の命を助けられる仕事をするということです。

とくに消防士や、けいさつ官になりたいと思っています。いつか消防士やけいさつ官になれるようにがんばります。



木島 滉太くん
一松 小
5年

『火のしまつ 君がしなくて 誰がする』 春季全国火災予防運動が実施されます

春季全国火災予防運動が、3月1日～7日まで全国一斉に実施されます。

これにともない、入山津分遣所による春季火災予防運動を下記のとおり実施します。

◇とき 3月7日(土)・8日(日)
午前9時～午前11時

◇ところ 尼ヶ台農産物直売所駐車場

◇内容 住宅用火災警報器の広報、設置場所等のパンフレット配布と、アンケート調査

◇問い合わせ

入山津分遣所 ☎(32) 3369

長生村ホームページ

バナー広告の募集

村では、地域経済の振興と自主財源確保を目的として、4月1日からのホームページバナー広告(有料広告6枠)の掲載募集をいたします。

◇広告形態

縦60ピクセル、横150ピクセル
容量4KB以内、GIF形式

◇募集内容

平成21年度掲載分(原則として年度単位で募集。ただし、掲載枠に空きがある場合は随時募集)

◇掲載料

1広告枠につき月額5,000円

◇申込み方法

長生村ホームページバナー広告掲載申込書に必要書類を添えて、役場総務課広報係へ(役場2階)

◇申込み締切 3月13日(金)

※応募多数の場合は、長生村ホームページバナー広告掲載取扱要領により選定。

掲載できる広告には一定の要件があります。詳しくは、長生村ホームページバナー広告掲載取扱要領をご覧ください。要領及び申込書は、村ホームページからダウンロードできます。

(<http://www.vill.chosei.chiba.jp/>)

◇問い合わせ

総務課 ☎(32) 2111

二月の句抄

俳句クラブ



バッテリー換えて試乗の風光る

鵜沢よしえ

水仙と向きあふ夜の日記かな

植草 泰子

三〇〇年経たる黒松緑立つ

刈込 照子

潮騒は地球の鼓動寒の月

御園 英子

春の月思いめぐらすかくや姫

森 五貴雄

初恋のあの子はいづこ迎春花

長谷川 弘

3月の保健センター事業

日	曜	事業予定	受付時間
2	月	おしゃべりひろば(0歳児専用)	9:30~11:30
3	火	胃がん検診	7:30~ 9:30
4	水	胃がん検診	7:30~ 9:30
5	木	胃がん検診 健康づくり講演会	7:30~ 9:30 14:00~15:30
6	金	胃がん検診	7:30~ 9:30
7	土	胃がん検診	7:30~ 9:30
9	月	おしゃべりひろば	9:30~11:30
10	火	ウォーキング教室	9:00~ 9:30
12	木	1歳6か月児健診(H19.7,8,9月生) 2歳児歯科健診	13:00~14:00 14:30~14:45
13	金	健康相談 運動教室	9:00~11:30 9:00~ 9:30
16	月	おしゃべりひろば	9:30~11:30
26	木	乳児健診(H20.3,8,11月生)	9:00~10:30

介護予防教室の ボランティア募集

地域包括支援センターでは、

4月から引続き、高齢者の介護予防教室を開催します。高齢者の介助などのお手伝いをしていただくボランティアを次の内容で募集しますので、ご協力をお願いいたします。

①元氣アップ教室

主に筋力向上のトレーニングを実施する教室です。

○調理ボランティア

内容：火曜日9時~14時

参加者の昼食の準備

○送迎ボランティア

内容：火曜日・木曜日8時45分

~14時 参加者の乗降介助

○介助ボランティア

内容：火曜日8時45分~14時

参加者の見守り等

*教室の概要説明及び普通救命講習会を3月25日(水)10時~16時30分に実施します。

②脳のトレーニング教室

簡単な計算や音読をして、認知症を予防する教室です。

内容：5月~2月までの水曜日

午前8時45分~12時

参加者への学習支援

(概ね60歳ぐらゐまで)

*4月に研修会を実施します。

◇問い合わせ

長生村地域包括支援センター
☎(32) 6865

麻しん風しん予防接種は 今月末までです

◇対象者

2期…小学校就学前1年間(平成14年4月2日~平成15年4月1日生まれ)、3期…中学1年生に相当する年齢(平成7年4月2日~平成8年4月1日生まれ)、4期…高校3年生に相当する年齢(平成2年4月2日~平成3年4月1日生まれ)の人です。

麻しんウイルスは感染力が非常に強く、重症化するおそれがあります。まだお済みでない人は、今月3月31日までに接種を済ませるようお願いいたします。

また、1期…生後12月以上生後24月未満のお子さんは、生後12月を過ぎたら出来るだけ早期に接種しましょう。

○子ども予防接種週間

2月28日(土)から3月8日(日)は、子ども予防接種週間です。入園・入学に備えて、定期予防接種(BCG、ポリオ、三種混合、麻しん風しん、日本脳炎(希望者のみ))が対象年齢内に済んでいるか母子健康手帳で確認しておきましょう。

◇問い合わせ

健康推進課 健康指導係
☎(32) 6800

募集

「元氣です」は初めてのお誕生日を迎えるお子さんを紹介するコーナーです。保護者のご連絡をお待ちしております。(多数の場合抽選)

- 対象…平成20年4月生
- 申込期間…3月2日(月)~6日(金)
- 掲載予定…4月号
- 申込先

総務課 広報広聴係

☎ 32-2111

FAX 32-1194

たける
健琉ちゃん(本郷)



平成20年3月19日生
父 酒井良典さん、母 優香さん
いつも元氣にお姉ちゃん達を追いかけています。もっと大きくなっていっぱい遊ぼうね!

ひじり
聖ちゃん(水口)



平成20年3月4日生
父 河北 丈さん、母 郁美さん
お歌が流れると笑顔でDANCING!!
最近のお気に入りはお歌とグルグルドカンです。

元氣です

認知症は他人ごとではありません

認知症を正しく予防しましょう



今月の担当は
川島です

認知症は誰もがかかる可能性のある脳の病気です。

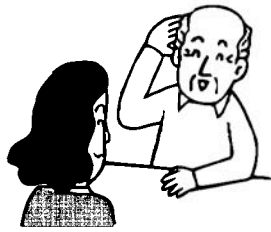
現在、認知症高齢者の数は全国で約170万人、85歳以上では4人に1人に、その症状があるといわれています。

◇脳を鍛える5つのポイント◇

- ① 一日に一度は新聞や本などの短い文章を声に出して読みましょう。
- ② 文章を書くことは、脳を活性化します。文字を書くように心がけましょう。
- ③ 買い物をしたときのおつりの計算や電話番号を覚えるなど、そろばんや電卓を使わずに計算する習慣をつけましょう。
- ④ 家にもっていても、脳の老化を進めてしまいま

す。外出して人とのコミュニケーションを心がけましょう。

⑤ 新たな趣味や習い事にチャレンジするなど、好奇心・挑戦する心を持ち続けましょう。



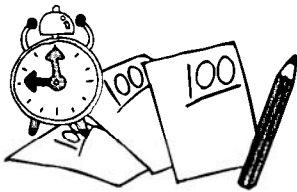
◇もの忘れが気になりはじめたら、楽しく「脳のトレーニング教室」に参加しましょう◇

21年度の教室を4月から開講する予定です。教室は週1回開催します。読みやすい大きな活字で、親しみやすい題材が選ばれている「読み書き教材」・「簡単な計算教材」を使用し学習

したり、愉快的な話を楽しんだりします。教室に通わない日は、「宿題」として毎日10分程度でできる6日分の教材をお渡しします。20年度の参加者からは、「教室に参加して、たくさんの人と知り合えてよかった」「一人ではできないけど、教室に通って楽しく学習できた」など、参加してよかったという声が多数寄せられています。

☆興味のある人は、地域包括支援センターまでお問い合わせください。

☎ (32) 6865



保健衛生推進員活動報告

『親子料理教室を実施しました』

1月17日(土)、24日(土)、31日(土)と3回にわたって親子料理教室を保健センターで実施しました。

今年度は料理の前に、保健所の職員から正しい手洗い方法を学びました。「手洗いチェッカー」を使って、手を洗う前と洗った後の汚れの違いを見せていただきました。子どもたちにもとてもわかりやすかったようです。

料理教室のメニューは、ノンフライポテトコロッケ、ほろんそうのカレーバターソテー、中華風コーンスープ、キャラットゼリー、ごはんです。

コロッケは油で揚げない作り方なので、ヘルシーでとてもおいしいコロッケができました。少しくらい形の悪いコロッケでも、太く切ってしまったにんじんでも、やっぱり自分が手をかけて作ったものはひと味違うようです。みなさん残さず食べていました。





イベント情報

第12回長生村ウォークラリー 一大会参加者募集

ウォークラリーとは、コース図に従ってグループで歩きながら課題を解くゲームです。長生村のすばらしさを家族や友達と再発見してみませんか。

◇と き 3月29日(日)

◇コース 一松保育所を中心とした約6km

◇集合 一松保育所
午前9時30分

※集合場所が変更になりました。

◇参加条件 1グループ4~5名で構成すること

◇参加費 1人300円
(当日ご持参ください)

◇持ち物

お弁当・水筒・筆記用具・(必要に応じて雨具)・歩きやすい服装で参加してください

◇申込み方法

グループ名、代表者の住所・氏名・年齢・電話番号・グループ全員の氏名・年齢を記入し文化会館の窓口又はFAXで3月8日(日)までに申し込んでください(申込書は文化会館窓口にあります)

◇主催

長生村青少年相談員連絡協議会

◇協力

長生村ジュニアリーダー

◇問い合わせ

文化会館 ☎ (32) 5100
FAX (32) 5199



バックの桜もきれいですね

生涯学習課・文化会館 ☎ 32-5100
長生村体育館 ☎ 32-1144

第7回人間ばん馬大会の参加者募集

長生村人間ばん馬大会実行委員会主催による「人間ばん馬大会」を実施します。

この大会は、体力と気力、そしてチームワークをひとつにして、互いの力を競い合い、観客と共に感動と新たな夢や希望をつなげていく目的で行います。

◇と き 5月3日(日・憲法記念日)

午前8時30分集合、10時スタート

◇ところ 旧長生フットボールパーク隣接特設会場(昨年と同じ会場)

◇内容 丸太を積んだソリをチーム(5人または7人)で引き、勝敗を競う。チーム編成は、5人引きで監督・ぎょ者・交代選手を含めて8人または9人、7人引きで10人または11人、小学生は、9人引きで12人または13人

◇参加費 1人300円(小・中学生は無料)

◇締切り 4月19日(日)

◇申込み・問い合わせ

長生村人間ばん馬大会事務局
事務局 石川 ☎ (32) 5754
生涯学習課 ☎ (32) 5100

※入賞チームには賞金・賞品があります。詳しくは折り込みのチラシをご覧ください。



力を合わせてゴールを目指せ!



プラネタリウム

団体予約制(10人以上)のみの上映となりますのでお電話でお問い合わせください。団体以外の上映は、祝日等の指定日のみとなります。

☆「春の星座」

「よもやま学園天文部 春の星空編」

○一般上映を行います

3月20日(金・春分の日)は、一般の人を対象に上映いたします。

◇上映時間 午後1時30分
午後3時30分

◇問い合わせ

文化会館 ☎ (32) 5100



中央公民館 ☎ 32-3770
尼ヶ台総合公園 ☎ 32-0997



今月の新刊

タイトル 著者名

壺霊 上・下 内田 康夫

夕映え天使 浅田 次郎

雪山冥府図 (土御門家・陰陽事件簿)
澤田ふじ子

逆襲、にっぽんの明るい奥さま
夏石 鈴子

臨床真理 柚月 裕子

和菓子と日本茶の教科書
新星出版社編集部

炭水化物ダイエット-オイル抜きで-
茨木くみ子

春になったらあけてください
あべまれこ

モイモイのポッケ H@L

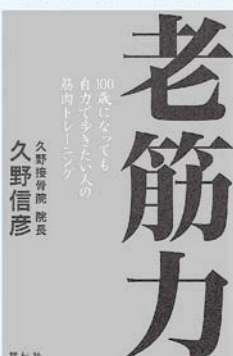
今月の一冊

老筋力 -100歳になっても自力で
歩きたい人の筋肉トレーニング-

久野 信彦 著

筋トレに「いまさら」や「手後れ」
はない。お金もかからず、家でもで
きる方法で楽しく鍛えて、生涯現

役！100歳にな
っても自力で歩
くための筋肉ト
レーニングを解
説。



生涯学習情報



ホールイベント

人間ばん馬チャリティーコンサート

加藤登紀子 コンサート

チケット好評発売中！

◇と き 4月12日 (日)

開場：午後4時 開演：午後4時30分

◇入場料 1階 S席5,500円 A席5,000円

2階 B席3,000円

◇主 催 長生村人間ばん馬実行委員会

◇問い合わせ 文化会館 ☎ (32) 5100



加藤登紀子さん

吹奏楽団 ハーモニーウィンズ

第7回 あったかコンサート

◇と き 3月1日 (日)

開場：午後1時30分 開演：午後2時

◇内 容 茂原市立南中学校音楽部との合同演奏
『琴と吹奏楽のコラボレーション』他

BIGスタジオ カラオケ選手権

◇と き 3月15日 (日)

開場：午前8時30分 開演：午前9時

◇入場料 無料

※出演を希望される人は主催者までお問い合わせください。

◇主 催 ミュージックBIGスタジオ

◇問い合わせ ミュージックBIGスタジオ ☎ (35) 1191

おはなし会を開催します

読み聞かせボランティア「くりくりブック」による親子で楽しめる、
おはなし会を行います。

楽しいお話と人形劇などを楽しみませんか。

◇と き 3月20日 (金・春分の日)

午後2時30分～

◇ところ 文化会館 和室

◇対 象 どなたでもおいでください。ただし、内容は幼児から小学生
向けです

◇定 員 40人 (先着順)

◇申込み 当日10分前より和室前で受付

◇問い合わせ 文化会館 ☎ (32) 5100

※読み聞かせボランティア「くりくりブック」は独立行政法人国立青少
年教育振興機構子どもゆめ基金の助成を受けて活動しています。

3月の主な行事予定

日	曜	事業名	時間	場所
6	金	第1回村議会定例会	9:00	役場議場
29	日	長生村ウォークラリー大会	9:30	一松保育所
29	日	千葉県知事選挙投票日	7:00	各小学校

●役場日曜窓口開設日 3月22日 毎月第4日曜日が開庁日です。時間は午前8時30分から午後5時まで。住民票の写しの発行や村税納付などを役場庁舎にて実施しています。

◇問い合わせ 住民課 ☎ 32-2115
税務課 ☎ 32-2113

確定申告は

3月16日(月)までです
所得の申告漏れ、税金の納め忘れにご注意ください

《納税には口座振替が便利です》

金融機関や郵便局に「口座振替申込書」を提出していただければ、あなたに代わって納期限の日に村税を自動的に納税する便利な制度です。是非ご利用ください。

詳しくは税務課 ☎ (32)2113にお問い合わせください。

3月の公共施設休館日

◇村体育館・武道館・弓道場・薮塚球技場
2日(月)・16日(月)(第1・3月曜日)

◇文化会館・中央公民館
2日(月)・9日(月)・16日(月)・21日(土)・23日(月)・30日(月)

各種相談

村長相談室、人権相談、行政相談、心配ごと相談は原則として予約制です。

相談内容	とき	ところ
◎村長相談室	3月12日(木) 午後1時～午後5時	村長室 ☎ 32-2111
◎心配ごと相談	毎週月曜日 午前10時～午後3時(祝日の場合は翌日)	総合福祉センター ☎ 32-3391
◎人権相談	3月9日(月) 午前10時～午後3時	総合福祉センター ☎ 32-2112
◎結婚相談	3月15日(日) 午前11時～午後3時	コミュニティセンター ☎ 32-3134
◎住民法律相談	3月16日(月) 午後1時～午後4時(要予約)	総合福祉センター ☎ 32-2111
◎法律相談	3月27日(金) 午後1時～午後4時(要予約)	東上総県民センター ☎ 25-7830
◎行政相談	3月9日(月) 午前10時～午後3時(要予約)	総合福祉センター ☎ 32-2111
◎人権相談	毎週月曜日 午前9時～午後4時	千葉地方務局茂原支局 ☎ 24-2188
◎子育て相談	3月18日(水) 27日(金) 午前9時～正午、午後1時～午後4時	一松保育所 ☎ 32-1106

※住民法律相談・行政相談の予約は、当月分を毎月第1月曜日午前9時から役場総務課 ☎ 32-2111で、東上総県民センターでの法律相談の予約は、当月分を第3木曜日午前9時から東上総県民センターにおいてそれぞれ電話で受け付けます。

平成21年3月1日発行 編集・発行：長生村役場総務課 〒299-4394 千葉県長生郡長生村本郷1-77 ☎ 0475-32-2111

この広報は再生紙を使用しています。

日曜祭日当番医

診療時間

午前9時～午後5時

月・日	一宮地区	茂原地区内科系	茂原地区外科系
3・1	津谷クリニック 32-5645	清水三郎医院 25-0776	本納整形外科・内科 34-5091
3・8	よねもと整形外科 40-1065	金坂医院 22-4885	鎗田整形外科医院 24-8686
3・15	いちのみやクリニック 42-1616	山之内病院 25-1131	公立長生病院 34-2121
3・20	長島医院 42-8800	三枝医院 25-2203	菅原病院 25-1171
3・22	陸沢診療所 44-2236	大木医院 23-2546	君塚病院 25-1811
3・29	岡田眼科医院 42-3529	渡辺医院 27-7733	穴倉病院 24-2171

※日曜祭日当番医は変更となる場合があります。
消防本部通信指令課 ☎ 24-0119へお問い合わせください。

こども急病電話相談 実施：千葉県

お子さんの急な病気で心配なとき、看護師・小児科医が電話でアドバイスします。※実施日 毎日 時間 午後7時～午後10時
#8000(プッシュ回線・携帯電話)・☎ 043(242)9939(ダイヤル回線)

夜間急病診療所

☎ 24-1010 茂原消防署のうら
診療科目 内科・小児科 診療時間 午後8時～午後11時
夜間急病診療テレフォン案内の時間
☎ 24-1011 午後7時～翌午前6時まで

3月のゴミ収集日

1コース(八積地区)	2コース(高根地区)	3コース(一松地区)
燃えないゴミ 4日	資源ゴミ 4日	粗大ゴミ 4日
粗大ゴミ 18日	燃えないゴミ 11日	資源ゴミ 11日
資源ゴミ 25日	粗大ゴミ 25日	燃えないゴミ 18日

※燃えるゴミの収集日は、全コース火、木、土曜日です。
前日や夜間に出不さないで収集日の午前8時30分までにしてください。
「20年度版ゴミと資源の分け方・出し方」ごみのカレンダーは役場下水環境課、文化会館、中央公民館、保健センターにあります。