

◆ 広報

# ちようせい

1  
JANUARY

平成23年

(2011年)

NO.387



太陽くん

長生村のホームページ <http://www.vill.chosei.chiba.jp/>

## 謹賀新年

### 主な内容

村長、議会議長 年頭のあいさつ.....	2~3p
平成21年度決算 長生村の家計簿.....	4~5p
お知らせ 20歳になったら国民年金の加入手続きを！.....	6~9p
村のニュース・ひろば.....	10~11p
健康だいいち 今月の保健センター事業.....	12~13p
生涯学習情報 小学生対象バレンタインチョコ菓子づくり教室を開催します.....	14~15p

### 人口と世帯

■人口  
 男 7,430人(-3)  
 女 7,520人(-16)  
 転入25人 転出37人  
 出生4人 死亡11人  
 計 14,950人(-19)  
 ■世帯数  
 5,545戸(±0)

12月1日現在:( )内は先月比



## 官民協働の力で輝かしい

### 安心・安全な村づくりを目指して

長生村長 石井俊雄

村民の皆様、明けましておめでとうございます。

皆様方におかれましては、ご家族お揃いで輝かしい新年をお迎えのことと、お慶び申し上げます。平素は村政を推進するにあたり、村民皆様方のひとかたならぬ深いご理解とご支援を賜り、お陰さまで予定しております各事業とも順調に進展しておりますことに、深く感謝を申し上げる次第であります。本年もどうぞ、よろしくお願い申し上げます。

#### 昨年を振り返りますと

天皇皇后両陛下が地方事情ご視察のため行幸啓され、ご来村賜りました。本村にとりましてこの上ない喜びであり、関係各位のご協力に深く感謝を表する次第であります。

また、沿道で国旗を振りながら奉迎された村民の皆様も、優しくお手を振られる両陛下の姿が素晴らしい思い出として心に残り、大変貴重な一日になったことと存じます。この度の行幸啓は、村にとりまして大変名誉あることでありますので、このことを活力に、更なる村の発展を村民の皆様と一緒に目指していきたいと存じます。

#### 安心・安全な村を目指して

村民の皆様が安心安全に生活できるよう、昨年に引き続き様々な施策を展開してまいります。まずは、小学校3年生までのお子様を対象とした「子ども医療費助成事業」を、中学校3年生まで拡大をいたしました。また、老朽化と耐震強度不足のため中学校校舎の建て替え工事が昨年11月より着工となり、今年の8月末に完成する予定であります。より快適

で安全安心な教育環境施設の整備を図ってまいります。また、福祉の充実として高齢者の方々のために「外出支援サービス」並びに「福祉タクシー事業」を継続実施し、健康管理施策として高齢者には「インフルエンザワクチン・肺炎ワクチン」を実施してまいります。また、子育て支援の充実策として「子宮頸がんワクチン・小児用肺炎球菌ワクチン・ヒブワクチン」などにも助成していく予定です。

#### 第5次総合計画の策定に向けて

平成23年度から平成32年度まで10年間の村政運営の方向性を総合的に示す、第5次総合計画策定に向けた検討も、中学生からの村づくりへの提案、住民アンケ

ート及び一般公募による村民の方々の参加による策定住民会議での提言を受け、現在、基本構想・基本計画の素案がまとまったところでございます。策定住民会議の委員になられた方々には、幾度となく役場にお越しいただき、村の輝かしい未来をつくるため熱心な検討などをいただきましたことと深く感謝申し上げます。

この総合計画には、より多くの村民の意見を反映させることが必要であり、住民参画の機会を設けることで、村民皆様と共に考え、話し合い、長生村の明るい未来を信じ共に準備を進めてきたものであります。策定まで慎重に進めてまいりたいと存じますので、ご理解とご協力をお願い申し上げます。

結びに、今後とも「村民との対話を大切にし、開かれた村政」を基本とした、平和で健康に暮らせる、官民協働の力を通じて輝く安心・安全な村を目指してまいります。本年が村民皆様にとりまして、幸多き年となりますよう心からご祈念申し上げます。年頭のご挨拶といたします。



夢と希望を抱き、  
安心して暮らせる

社会の構築をめざして  
長生村議会議長 中村 秀美

新年あけましておめでと  
うございます。  
皆様には、輝かしい新春  
を健やかに迎えのことと  
お慶び申し上げます。

昨年の回想

昨年4月、村議会議員選  
挙が行われ、新たな議会が  
構成されました。

5月には、千葉県町村議  
会議長会会長に選任され、  
重責を果たせるよう奔走し  
ているところであります。

9月には、ゆめ半島千葉  
国体が開催され、私も大会  
顧問として式典に出席さ  
せていただきました。

大会に併せて、天皇后  
陛下が地方事情ご視察の  
ため行幸啓され、開会式翌  
日にご来村賜りました。

両陛下には、本村の産業・  
文化に関心をお示しいただ  
き、また、奉迎された方々や  
住民の皆様にご心温まるお言  
葉を賜りました。

両陛下のご健勝と皇室の  
ご繁栄を心よりご祈念申し  
上げます。  
一方、国政が混迷するな  
かで、地方への影響が懸念  
されています。

全国町村議会議長会の活  
動としては、地方の税財源  
の強化、国民健康保険・後期  
高齢者医療等の医療保険制  
度の改善、地域産業の育成  
及び雇用の確保等を政府に  
要望してまいりました。

今後の方針としては、平  
成23年度政府予算編成対策  
本部を設置し、地方関係団  
体と連携して、情報収集や  
申入れ等を行うこととして  
います。

村の課題とその対策

依然として厳しい経済情  
勢が続くなかで、住民生活  
の安定を図ることが最優先  
課題と考えています。

議会では、各常任委員会  
による所管事務調査を実施  
して、見直しすべき政策や

新規に実施すべき政策を検  
討しています。

子育て支援では、保育士  
の増員による入所待機児童  
の早期解消を求めるととも  
に、任意予防接種に関して  
は国が50%助成することに  
なった子宮頸がんワクチン・  
ヒブワクチン・小児用肺炎  
球菌ワクチン等の全額公費  
による実施を要請していま  
す。

また、実働世代の雇用促  
進、低所得者・高齢者の経済  
的負担の軽減を引き続き要  
望してまいります。

こうした施策を実施する  
財源を確保するためには、  
経費節減を図る一方、城之  
内開発地の固定資産税・課  
税が猶予されている村内入  
浴施設の入湯税の適切な徴  
税が不可欠との意見が議会  
の大勢であり、村の迅速な  
対応を期待しております。

今年の展望と抱負

厳しい財政状況のなかで、

住民の皆様のご要望をすべて  
実現することは困難な状況  
にあります。

限られた財源で、民意が  
公平かつ適切に村政に反映  
されるように、チェック機  
関としての議会の機能を強  
化したいと考えています。

議会の役割は、執行機関  
から提案された政策の必要  
性や緊急性・費用対効果・優  
先順位を検証して、村が実  
施すべき政策を最終的に決  
定するとともに、個々の議  
員が有する知見・識見を活  
かしてさまざまな政策提言  
を行うことにあります。

二元代表制のもと、執行  
機関と議会がともに切磋琢  
磨し、互いの機能が十分に  
発揮され、地方自治の目的  
である住民福祉の増進ひい  
ては村の進展に寄与するこ  
とが議会改革のめざすこ  
ろであります。

議会改革をさらに進め、  
住民の皆様が安心して暮ら  
せる地域社会を築いていく  
ために、議会一丸となって  
取り組んでまいります。

結びとして、住民の皆様  
に幸多からんことをご祈念  
申し上げます。

新年のご挨拶と

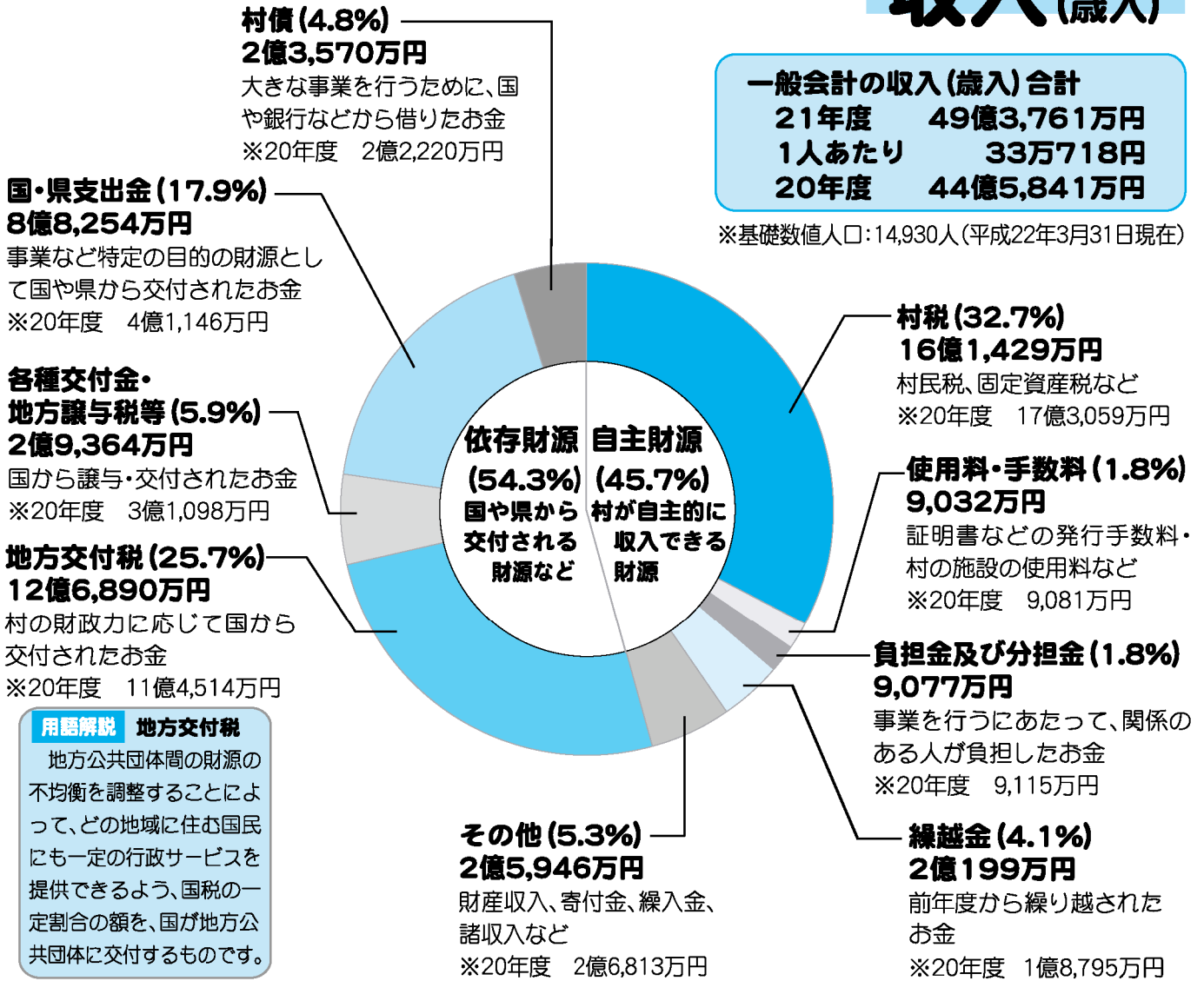
いたします。

# 平成21年度決算 長生村の家計簿

村民のみなさんや事業所などから納めていただいた税金が、どのように使われたかをお知らせします。  
 ◇問い合わせ 企画財政課 ☎(32)4743

## 収入(歳入)

**一般会計の収入(歳入)合計**  
 21年度 49億3,761万円  
 1人あたり 33万718円  
 20年度 44億5,841万円  
 ※基礎数値人口:14,930人(平成22年3月31日現在)



**用語解説 地方交付税**  
 地方公共団体間の財源の不均衡を調整することによって、どの地域に住む国民にも一定の行政サービスを提供できるよう、国税の一定割合の額を、国が地方公共団体に交付するものです。

### ●特別会計(特定の事業を行うために一般会計と区別して処理する会計)

会計名(事業名)	収入済額(万円)	支出済額(万円)	差引残金(万円)
国民健康保険	17億6,165	16億2,788	1億3,377
老人保健	2,748	5	2,743
公共下水道事業	7億3,094	7億3,046	48
介護保険	8億4,166	7億4,973	9,193
後期高齢者医療	1億718	1億584	134

### ●村の財産

- 土地……398,938㎡
- 建物……39,220㎡
- 有価証券……20万円
- 基金(財政調整基金)……6億7,006万円
- (減債基金)……1億226万円
- (地域福祉基金)……1億4,222万円
- (教育施設整備基金)……5億8,340万円
- (駅周辺環境整備基金)……2億3,000万円
- (土地開発基金)……2億8,989万円



支出は**目的別**、**性質別**の2つの見方ができます。  
 性質別は、人件費や建設事業費などの性質で分類したものです。例えば建設工事などのお金は、目的別の土木費にも教育費にも含まれています。  
 性質別に分類することで、全体でどれだけ建設工事にお金を使っているなどがわかります。

**義務的経費**・・・支出が義務付けられ、村が任意に削減したり圧縮できない経費です。  
**投資的経費**・・・道路や公園・学校など社会資本を整備するための経費です。

# 支出(歳出)

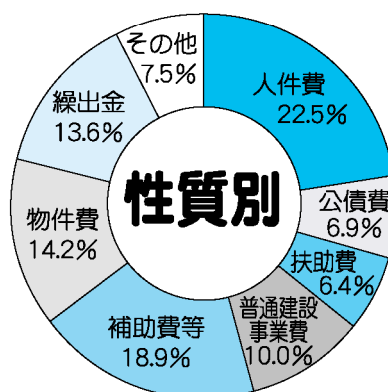
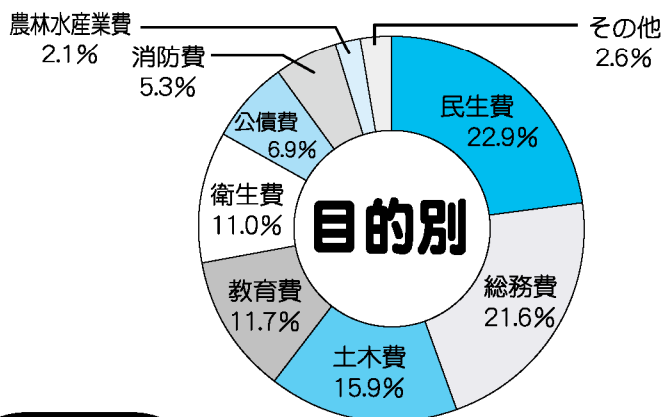
**一般会計の支出(歳出)合計**  
**21年度** 47億2,968万円  
**1人あたり** 31万6,790円  
**20年度** 42億5,641万円

※基礎数値人口:14,930人(平成22年3月31日現在)

## 目的別

### 支出する目的に従って分類したもの

		21年度 (万円)	20年度 (万円)
民生費	福祉事業、保育所運営などの経費	10億8,587	10億9,170
総務費	役場の管理、運営、徴収事務、戸籍関係事務、選挙などの経費	10億1,975	6億2,668
土木費	道路・水路・公園などの整備、村営住宅の管理などの経費	7億5,235	6億3,868
教育費	小・中学校などの教育環境の充実、文化・スポーツ向上のための経費	5億5,222	5億6,063
衛生費	健康診断、予防接種、公害対策、ごみ処理などの経費	5億1,867	5億2,842
公債費	村の借入金(村債)を返済するための経費	3億2,492	3億1,577
消防費	防災行政無線の充実、防災活動、防火・消火活動などの経費	2億4,903	2億7,717
農林水産業費	農業、水産業、畜産振興などの経費	1億 219	1億 475
その他	議会の活動、商工業の振興などの経費	1億2,468	1億1,261
<b>支出合計</b>		<b>47億2,968</b>	<b>42億5,641</b>



## 性質別

(平成21年度決算総計より)

### 使用のお金の性質で分類したもの

		21年度 (万円)	20年度 (万円)	
義務的経費	人件費	職員給与や議員報酬などの経費	10億6,401	10億7,026
	公債費	事業を行うために借りたお金を返済する経費	3億2,492	3億1,576
	扶助費	障害者・高齢者・児童福祉などにかかった経費	3億 382	2億9,461
投資的経費	普通建設事業費	道路・公園・学校などの整備にかかった経費	4億7,371	3億4,227
その他経費	補助費等	広域市町村圏組合や各種団体に対する補助金などの経費	8億9,582	7億 759
	物件費	光熱水費、各種委託料や施設の維持管理などの経費	6億6,960	6億1,485
	繰出金	国保や下水道などの特別会計へ支出した経費	6億4,416	6億4,211
	その他	基金への積立金などの経費	3億5,276	2億6,821
<b>支出合計</b>		<b>47億2,880</b>	<b>42億5,566</b>	

※性質別支出の合計は、目的別支出の合計と異なっています。これは地域包括支援センターに係る経費などが対象外とされているためです。

## 20歳になったら 国民年金の加入手続きを！

**国** 国民年金は、老後の所得保障だけでなく、病気やけがで重い障害が残ったときなども年金を支給し、思いがけない人生の「万が一」にもサポートする公的年金制度です。

国民年金は、国が責任を持って運営しているので、支給される年金の半分の額が国の税金から負担されるなど、とても有利で安心な制度です。

### 〔義務と権利〕

日本国内に住んでいる20歳から60歳になるまでの全ての人は、国民年金に加入して保険料を納付する義務があり、年金を受け取る権利があります。

### 〔加入の手続〕

学生や自営業、家事手伝い、フリーター、無職などの人で、第1号被保険者となる人は、20歳誕生日前に日本年金機構から調査票が送られるので、住民課へ提出してください。

### 別表

制度名	申請者(20歳以上)	手続きに必要なもの
学生納付特例制度	学生である人	印鑑・学生証(コピー可)
国民年金保険料 免除・納付猶予制度	自営業者の人、家事手伝い、 フリーター、無職	印鑑

サラリーマンや公務員の第2号被保険者の人や、その第2号被保険者に扶養される配偶者の第3号被保険者の人は勤務先の事業所が加入手続きを行います。

### 〔保険料の猶予・免除〕

国民年金の平成22年度の保険料額は月額15,100円です。

学生であるなど、収入が少ないために国民年金保険料の納付ができない場合は申請により保険料の納付が猶予・免除となる制度があります。この手続きをしないまま、国民年金保険料が未納になると、老後の年金が受けられなかったり、年金額が低くなる恐れがあります。また、「万が一」のときに障害年金を受け取れない場合もありますのでご注意ください。

申請手続きについては、別表をご覧ください。

### ◇問い合わせ

住民課 ☎(32)21115

## 農委選挙人名簿の 登載申請をお忘れなく！

**平** 成23年1月1日現在で農業委員会選挙人名簿に登録資格のある人は、登載申請書の提出をお願いします。

申請書を提出しない場合、選挙人名簿に登録されないことがありますので、ご注意ください。

登載申請書は、農家組合を通じて配付しています。なお、農家組合に加入していない人につきましては、農業委員会または選挙管理委員会へご請求ください。

### ◇提出期限

1月10日(月)

※閉庁日に提出される場合、日直者へ提出してください。

### ◇提出場所

農業委員会事務局(役場1階)

### ◇登録資格

村内に住所があり、年齢20歳以上(誕生日が平成3年4月1日以前)の人で、次のいずれかに該当する人は、登録資格があります。

- 10アール以上の農地を耕作している人
- 1の同居の親族またはその配偶者で、年間おおむね60日以上耕作に従事している人
- 10アール以上の農地を耕作している農業生産法人の組合員または

は社員で、年間おおむね60日以上耕作に従事している人

### ◇問い合わせ

村選挙管理委員会 ☎(32)21111  
村農業委員会 ☎(32)4742

## 鯉名踏切拡幅工事で夜間 全面通行止を実施します

JR外房線、鯉名踏切の踏切拡幅工事実施のため夜間全面通行止となります。

期間中は、大変ご迷惑をおかけしますが、ご理解とご協力をお願いします。

### ◇期間

1月24日(月)～26日(水)

午後11時～翌日午前5時

※なお、2月には昼夜全面通行止が実施されます。期間等の詳細は広報ちよつせい2月号でお知らせします。

### ◇問い合わせ

建設課 ☎(32)21116



## 入札参加資格審査申請の受付を行います

村では、平成23年4月から2年間有効の入札参加資格審査申請の受付を次のとおり行います。

なお、申請要領については、総務課窓口または村のホームページで閲覧できます。

### ◇受付期間

2月1日(火)～26日(土)

※土日及び祝日は除く

※郵送可(受付期間内に到着したものに限り)

### ◇提出先

長生村役場 総務課 管財係  
〒299-4394

長生村本郷1番地77

### ◇申請様式

入札参加資格審査申請書に村の様式を使用し添付書類については全統一様式またはそれに準じたもの※フラットファイルとじ(種別ごとに色指定)

### ◇申請書の宛名

長生村長 石井俊雄

### ◇資格の有効期間

平成23年4月1日～平成25年3月31日

### ◇問い合わせ

総務課 管財係 ☎(32)21111

## 1月4日から還付申告の受付が始まります

1月4日(火)から所得税の還付を受けるための申告(還付申告)を茂原税務署で受付します。

①年末調整の給与所得者が、医療費控除や住宅ローン控除などを受けられる場合

②公的年金を受給していて、それ以外に申告すべき所得がない場合(所得控除等の関係で、税金が還付される場合と納税となる場合があります)  
③平成22年の中途で退職し、年末調整を受けなかった場合

※詳しくは、茂原税務署☎(22)2166へお問い合わせください。

**確定申告期間中(2月16日(水)～3月15日(火))は大変混み合いますので、確定申告期間前に申告されることをお勧めします。**

茂原税務署では、1月4日(火)から、土・日・祝日を除き、申告相談と還付申告書の受付を行っています。

また、次の日程で年金受給者のための確定申告指導相談を行います。

◇とき 2月2日(水)～4日(金) 午前9時30分～正午、午後1時～午後4時(相談受付は午後3時まで)

### ◇ところ

茂原市市民体育館第1及び第2会議室(茂原市高師2165)

国税庁ホームページの「確定申告書等作成コーナー」で所得税・消費税の確定申告書が作成できます。

国税庁ホームページ  
<http://www.ntago.jp>

また、作成した申告書情報を利用して電子申告(e-TAX)することもできます。

平成22年分の所得税の申告を、本人の電子署名と電子証明書を利用して電子申告する場合、所得税額から5,000円(所得税額を限度)を控除することができます。(ただし、平成19年分から平成21年分までのいずれかの年分で適用を受けた人は、平成22年分においては、その適用を受けることはできません)

詳しくは、e-TAXホームページをご覧ください。

e-TAXホームページ  
<http://www.e-tax.ntago.jp>

### ◇問い合わせ

税務課 ☎(32)21133

## 長生市長生フェスタ2021参加者を募集します

長生地域観光連盟では、ノルディックウォークをメインに食と健康をテーマとしたまち歩きを開催いたします。是非、ご参加ください。

◇とき 2月27日(日)

午前8時30分～午後4時(解散予定)  
◇ところ しらこ桜祭り会場集合  
↓ノルディックウォーク↓昼食↓本納いちご生産組合↓稲花酒造↓しらこ桜祭り会場(解散)  
◇参加費 2,000円(当日徴収)  
※ポールレンタルを希望する人は別途500円がかかります。  
◇定員 40名(申込先着順)  
◇申し込み・問い合わせ 長生地域観光連盟事務局(茂原市商工観光課)  
☎(20)1528  
☎(20)1604

## 日常生活圏域ニーズ調査を実施します

「高齢者保健福祉・介護保険計画の見直し」のための「日常生活圏域ニーズ調査」を行います。

この調査は、来年度の高齢者保健福祉計画・介護保険事業計画の見直しにあたり、65歳以上の村民を対象に、皆さんの生活状況や介護保険に関する意識・ニーズを調べるものです。調査の結果は計画の見直しや平成24年度から3カ年の介護保険料を算定するための資料になります。

1月中旬から調査票を郵送しますので対象となる人はご協力をお願いいたします。

### ◇問い合わせ

健康推進課 介護保険係  
☎(32)6810

## 車イスの取扱い 講習会を開催します

### 村

身体障害者福祉会では、車イスの取扱いについての講習会を開催します。この機会に是非受講してみませんか。

#### ◇とき

2月20日(日) 午前10時～正午

#### ◇ところ

村中央公民館 講堂

#### ◇参加費

無料

#### ◇対象者

村内に在住の人

#### ◇定員

20名(定員になり次第締切)

#### ◇申し込み・問い合わせ

社会福祉協議会 ☎(32)33391

## 犬・猫を正しく 飼いましょう

### ●犬の放し飼いはしないでください

最近、犬の放し飼いが多くみられます。犬は、鎖等でつなぐか、檻に入れて飼わなければなりません。放し飼いにすると野良犬とまじって狂暴化し、人を咬んだり、他人の庭や畑を荒すばかりではなく、犬の飛び出しで交通事故が発生したり、犬自身が犠牲になることもあります。また、散歩は制御できる人が引き綱をつけて行いましょう。

なお、放し飼いで捕獲され、飼い

主が判明しない犬は、やむを得ず処分されます。

### ●犬の糞のあと始末をしてください

糞の不始末に関する苦情が多く寄せられており、不快な思いをしている人がたくさんいます。散歩中の糞は、必ず持ち帰る等十分な気配りをお願いします。

### ●猫は室内で飼いましょう

猫を室内で飼うことにより庭やゴミ荒らし、鳴き声などの近隣の迷惑行為を防止できるほか、交通事故や迷子、望まれない繁殖を防ぐことができます。

#### ◇問い合わせ

下水環境課 ☎(32)2494

## 村を花いっぱい しませんか

### 長生村花いっぱい運動推進協議会

会は「村民参加のもと花と緑に包まれた美しい長生村を作る」ことを目的として、平成22年4月に設立されました。

現在11名の皆さんが月1回程度皆でわいわい仲良く楽しく活動しています。花作りに興味のある人や長生村を花いっぱいにするご意向のある人を募集しています。

また、11月19日には「ピオラを中央公民館駐車場の花壇と役場北側の畑

に植えましたのでぜひご覧ください。

#### ◇問い合わせ

下水環境課 ☎(32)2494



きれいなピオラをご覧ください

## トイレットペーパー 以外は流さないで!

### 本村の一部地域ではすでに公共

下水道が整備され下水道をご使用いただいておりますが、最近トイレットペーパー以外の物が下水道に流されマンホールポンプや汚水処理場の器機故障や異常が頻繁に起きています。

適正な下水道の維持管理のために次の物は絶対に流さないでください。

皆様のご理解とご協力をお願いいたします。

#### ◇流してはいけないもの

ティッシュペーパー、生理用品

浣腸の容器、雑巾、新聞紙やチラシなどの紙類、靴下、モップ、下着など



マンホールポンプに詰まっていたモップ

#### ◇問い合わせ

下水環境課 ☎(32)2494

## 群馬県六合村の 椎茸原木を販売します

### 昨年

年に引き続き、長生村商工会では群馬県六合村(くまがら)商工会との地域交流の一環として、六合村の国有林から伐採された良質の椎茸を椎茸栽培用原木として普及する活動を試験的に行います。売上代金は、国有林の維持管理費用にあてられます。

この、椎茸原木(直径10～15センチメートル、長さ約90センチメートル、菌植込済)は、2月より尼ヶ台農産物直売所にて、1本980円で販売いたします。

また、予約は1月より承ります。

#### ◇予約・販売

尼ヶ台農産物直売所

#### ◇問い合わせ

長生村商工会 ☎(32)0152





**年始のゴミ回収日は 1月4日から**

年始の可燃ゴミ回収は、1月4日(火)から始まります。その間は、野犬やカラスなどに荒らされる恐れがありますので、集積所には絶対にゴミを出さないでください。

**お問い合わせ**  
下水環境課 ☎(32)2494

**チーバくんが千葉県のマスコットキャラクターに!**

ゆめ半島千葉国体・ゆめ半島千葉大会のマスコットキャラクターとして、両大会のPRで大活躍した「チーバくん」が、1月から千葉県のマスコットキャラクターになります。いろいろなグッズに登場したり、県内各地で開催されるイベントに出演したりと、引き続き様々な形で千葉県のPRを行っていきます。これからも「チーバくん」をよろしくお願ひください。

**成年後見制度研修会が開催されます**

県民や福祉関係者等を対象に成年後見制度の概要や職務を学び、制度の利用促進を図ります。

**◇とき** 1月30日(日)  
午前9時50分～午後4時30分

**◇ところ** 千葉市蘇我勤労市民プラザ(蘇我駅西口から徒歩5分)

**◇定員** 350名(申込先着順)

**◇申込方法** 申込書をFAXか電子メールで送信

**◇締切** 1月21日(金)必着  
※手話通訳等配慮が必要な人は、1月7日(金)が締切です。

**◇資料代** 1,000円

**◇申込書配布場所** 健康推進課障害支援係、村社会福祉協議会。また県社会福祉協議会のホームページからダウンロードできます。  
<http://www.chibakenshakyoo.com>

**◇申し込み・問い合わせ**  
千葉県社会福祉協議会 千葉県後見支援センター  
☎043(204)6012  
☎043(204)6013  
電子メールアドレス  
[smile@chibakenshakyoo.com](mailto:smile@chibakenshakyoo.com)

**男女共同参画セミナーが開催されます**

**◇とき** 1月16日(日)  
午後1時30分～午後3時30分

**◇ところ** 長柄町役場3階協議会室

**◇内容** 「男女共同参画の地域づくり」  
「わたしが変わる、地域が変わる」

**◇講師** 立教大学社会学部 教授 萩原なつ子先生

**◇定員** 100名

**◇参加費** 無料

**◇託児** 無料  
※生後6カ月～就学前(要予約)

**◇申込締切** 1月7日(金)

**◇主催** 千葉県男女共同参画地域推進員(東上総地域)  
ちば県民共生センター  
**◇申し込み・問い合わせ**  
ちば県民共生センター  
☎043(252)8036  
総務課 ☎(32)2111

**女性の健康講演会が開催されます**

**◇とき** 2月3日(木)  
午後2時～午後3時30分

**◇ところ** 長生合同庁舎4階大会議室

**(社)千葉いのちの電話 公開講演会の開催について**



「」の講演会は、自殺予防の啓発を目的に、地域の一一般県民を対象として開催する事業です。

**◇とき** 2月5日(土)  
午後1時30分～午後3時30分

**◇ところ** 東部台文化会館(茂原市)

**◇講師** 千葉市女性センター名誉館長・NHK番組キャスター 加賀美幸子氏

**◇入場料** 無料(定員300名先着順)

**◇問い合わせ** 千葉いのちの電話事務局  
☎043(222)4416

**◇内容** 「更年期の変化と対応」  
東京歯科大学市川総合病院 産婦人科部長 高松潔 医師

**◇費用** 無料(予約制)

**◇申し込み・問い合わせ**  
長生健康福祉センター(長生保健所) 地域保健福祉課  
☎(22)5167

11/20  
・27

## 八積っ子集会・高根小バザー・一松小ふれあい祭りが行われました

11月20日に八積っ子集会と高根小バザー、同月27日に一松小ふれあい祭りが行われました。

当日は、生徒による素晴らしい発表や、PTAの方々などが協力し飲食物の販売やゲームコーナーなどのバザーが行われ、各小学校大変賑わいました。

PTA他ご協力いただきました皆さん、朝早くからお疲れ様でした。



もちつきの実演も行われました（一松小）



発表会の様子 何の文字ができるかな？（八積小）



沢山の商品が並びました（高根小）

11/20  
・27  
12/4

## 各保育所で生活発表会が行われました

11月20日一松保育所、同月27日八積保育所、12月4日高根保育所で生活発表会が行われました。

それぞれの保育所が衣装など工夫を凝らしており、その衣装を身にまとった園児達もとてもかわいく嬉しそうでした。

その愛らしい姿を一目見ようと集まったご家族の方々も、一生懸命な子ども達の姿に笑顔と感動をもらったことでしょう。



一生懸命練習した劇を披露しました（一松保育所）



みんなきれいで可愛らしいですね（八積保育所）



男らしくポーズも決まっています（高根保育所）



立川 蒼大くん  
高根 小  
4年

僕は、大きな木の上に最高のツリーハウスを作って、家族といっしょにすんでみたいです。地球のかんきょうにも取り組んで、世界一のツリーハウスしよく人になりたいです。

## ぼくのゆめ わたしのゆめ

僕の夢は、いっぱい勉強をして、スペースシャトルに乗ってうちゅうに行くことです。そして、かんきょうのためにはたらいていきたいです。



小関 竜司くん  
八積 小  
4年

## 八積小タグラグビークラブ 中関東大会出場

八積小学校タグラグビークラブは、毎月1回、コーチに講師の阿井義彰さん、顧問の藤田先生、磯野先生のもと練習を積み重ねてきました。千葉県予選を1位で通過した後の千葉県大会では出場チームの殆どが専門のクラブチームである中、八積小チームは丸となり、スピードとチームワークで次々とトライを決め、見事準優勝に輝きました。

そして1月23日に茨城県水戸市で開催される中関東大会への出場権を獲得しました。選手の皆さんにご声援をお願いします。



がんばれ！八積小学校タグラグビークラブ

## 22年産米の食味コンテストが開催されました

11月19日、長生村稲作研究会主催による平成22年産米の「食味コンテスト」が文化会館で開催されました。

食味計による審査の上位6点のお米を、審査員が外観・香り・味・粘りの4点から審査をし、順位をつけました。

入賞された皆さんおめでとございました。



厳正な審査が行われました

〈審査結果〉

- 最優秀賞 鈴木 定さん(南部)
- 優秀賞 長谷川 肇さん(金田)
- 串形 武一さん(金田)
- 優良賞 石井 正俊さん(原)
- 高仲 茂さん(七井土)
- 長谷川 重央さん(金田)

## 十二月の句抄

### 俳句クラブ



冬日撥ね樗大樹は漢の樹

中村 英子

影法師伸び行く早さ日の短か

野澤沙と志

外出の着替へ日向に脱ぎすてて

鶴沢よしえ

木枯のえり立て歩む散歩道

森 五貴雄

逝きし子の賀状は吾の宝もの

御園 英子

黄落や犬をつないでスクワット

井上 道子

## 災害用くみ上げ井戸(手動式)を設置しました



大規模な災害が発生した場合、まず必要となるのが水です。災害発生時には断水や、給水車が到着するのに時間がかかることも想定されます。そのような状況を想定し、村内小学校に設置してあります防災倉庫脇に災害用くみ上げ井戸を設置しました。この井戸は

住民の方からの寄附により設置したもので、電力等を使わず手動でくみ上げるタイプの井戸です。原則飲料水としては適しません、手洗い等の水として使用することができます。

## 今月の保健センター事業

日	曜	事業予定	受付時間
7	金	健康相談 運動教室	9:00~11:30 9:00~ 9:30
18	火	三種混合予防接種	13:10~13:45
20	木	ウォーキング教室	9:00~ 9:30
25	火	ポリオ予防接種	13:10~13:30
27	木	乳児健診(H22.1・6・9月生)	9:00~10:30

※接種期限は2、3、4期は、平成23年3月31日までです。対象者には通知してあります。

## 予防接種 お済みですか？

**(麻疹風しん予防接種)**  
はしかの発生及びまん延防止のため、麻疹風しん混合予防接種を早目に受けましょう。

- ◇対象者
- (1期) 生後12月以上生後24月未満
  - (2期) 小学校就学前1年間
  - (3期) 中学校1年生に相当する年齢
  - (4期) 高校3年生に相当する年齢

## (乳幼児期の予防接種)

乳幼児期の予防接種(三種混合、ポリオ)は、対象となった時点で個別通知をしますが、接種が済んでいないお子さんも見受けられます。対象年齢を過ぎますと任意接種(有料)となりますので、早目に接種を受けましょう。

また、小学校6年生で二種混合2期の対象になりますが、乳幼児期に三種混合1期を受けていないお子さんが、この1回だけを接種しても効果は期待できません。未接種者の保護者は、対象年齢(生後90月未満)を過ぎている場合は、任意接種(有料)となりますが、医療機関での接種を受け2期の定期接種に備えておくことをお勧めします。

◇問い合わせ  
健康指導係 ☎(32)6800

## ♪おしゃべりひろば♪

9:30~11:30

4日(火)、7日(金)、14日(金)、  
17日(月)、18日(火)、21日(金)、  
28日(金)

★0歳児専用 11日(火)、24日(月)

## 親子料理教室を 開催します

就学前児童(平成23年4月に小学校1年生になるお子さん)を対象に親子料理教室を開催します。

### ◇とき

- 1月15日(土) 八積地区
- 1月22日(土) 高根地区
- 1月29日(土) 一松地区

各日とも午前9時30分~正午  
※受付 午前9時15分~午前9時30分

### ◇内容

調理実習(親子で一緒に作ります)

※保健衛生推進員がお手伝いします。

### ◇ところ

村保健センター

### ◇定員

各日15組(先着)

### ◇受講料

親子1組500円

(材料費、当日徴収)

### ◇その他

・エプロン、三角巾(親子分をご用意ください)。  
・兄弟の参加もできます。

◇申込期限 1月7日(金)

◇申し込み・問い合わせ

健康指導係 ☎(32)6800

## 募集

「元気です」は初めてのお誕生日を迎えるお子さんを紹介するコーナーです。

保護者のご連絡をお待ちしております。

※応募多数の場合は抽選となりますので、ご了承ください。

- 対象・・・平成22年2月生
- 申込期間・・・1月4日(火)~11日(火)
- 掲載予定・・・2月号
- 申込先

総務課 広報広聴係  
☎(32)2111  
☎(32)1194

そうた くん(金田)



平成22年1月5日生

父・長谷川拓也さん、母・友美さん  
最近、私達の真似をして一緒に手を叩くようになった今日この頃・・・。

そら ちゃん(小泉北部)



平成22年1月2日生

父・齋藤貴博さん、母・裕美さん  
手押し車が最近のブームで家族に見せびらかしながら笑顔で走り回っています♪

元  
気  
で  
す

保健師だより

健康は自分で作る！

毎年必ず検診を受けましょう



今月の担当は 小高です

毎日忙しい生活を送っていると、自分の健康をかえりみる余裕がなかなか持てないかもしれません。しかし、病気の早期発見のためには、検診がとても大切です。健康で毎日を過ごすために、年に一度は検診を受けましょう。

〇平成22年検診結果状況

昨年村で実施した検診の実施状況は、別表のとおりです。検診の申し込みをしたまま、受診しない人が見受けられます。村に申し込みをした検診は、必ず受けようようにしましょう。

また、検診を受けて「異常なし」といわれても、不健康な生活習慣を続けること、いずれ異常が体に現れるこ

とがあります。毎年検診を受けることとあわせて、毎日の食生活・運動習慣に目を向けることも大切です。

村の検診からのがん発見者は、胃がん・乳がんで見られる傾向があります。検診の結果で「要精密検査」といわれた人の中には、医療機関を受診していない人もいますが、精密検査はとても大切です。集団検診でも異常を指摘された場合は、必ず医療機関を受診しましょう。

〇村の検診を受けるには？

前年の検診を受診している人、また検診希望調査書で検診を「村で受診する」とした人には事前に案内が届きますので、必ず受診しましょう。また、検診の申し込みをしていなくても、受診を希望する場合には受診票を用意しますので、健康推進課(☎32)6800)までご連絡ください。

別表

検診名	対象年齢	申込者	受診率	検査結果
胃がん健診	40歳以上の男女	2,259人	58.6%	要精検 109人
乳がん検診	30歳以上の女性	2,409人	74.3%	要精検 80人
子宮がん検診	20歳以上の女性	2,345人	62.6%	要精検 24人
大腸がん検診	40歳以上の男女	2,608人	68.7%	要精検 150人
前立腺がん検査	50歳以上の男性	849人	72.9%	要精検 34人
胸部エックス線 間接撮影	40歳以上の男女	2,866人	結果処理中	結果処理中
肺がん(喀痰)検診	40歳以上の男女	884人	結果処理中	結果処理中
貧血検査	20～39歳の女性	245人	38.4%	要精検 10人
骨粗しょう症検診	19～35・40・45・50・ 55・60・65・70歳の女性	490人	56.3%	要精検 88人
成人歯科健診	40歳以上の男女	293人	30.0%	要精検 67人

保健衛生推進員の活動報告

11月19日 視察研修

視察先は、成田市にある株式会社米屋第二工場見学センターです。

ここでは、羊羹やお菓子の製造工程の説明を受けました。衛生管理や安全管理についてのお話、羊羹・お菓子の製造にはなくてはならない砂糖の役割や選び方についてもお話ししていただきました。



12月6日 運動講習会

講師は、健康運動指導士の佐々木英里子先生です。家でも簡単にできる老化予防のためのストレッチや脳トレを兼ねた青竹踏み運動などを教えていただきました。とても楽しく気持ちの良い時間を過ごすことができました。





## 学ぶ&楽しむ

### 特別企画 おはなし会と手遊び・わらべ歌のお知らせ

読み聞かせボランティア「くりくりブック」による親子で楽しめるおはなし会と昔懐かしい手遊び・わらべ歌遊びをします。

おはなし会の今月のテーマは『おはなしとたのしいわらべうた』です。親子で一緒に参加してみませんか。

◇とき 1月15日(土)

午後1時30分~

◇ところ 文化会館 和室

◇対象 幼児から小学生向けです。

#### ◇問い合わせ

文化会館 ☎(32)5100

※読み聞かせボランティア「くりくりブック」は独立行政法人国立青少年教育振興機構子どもゆめ基金の助成を受けて活動しています。

### 小学生対象のバレンタインチョコ菓子づくり教室の開催

簡単にできる手づくりチョコ菓子を作ってみませんか。

◇とき 2月6日(日)

午前9時30分~正午

◇ところ 文化会館 調理実習室

◇内容 バレンタインチョコ菓子

講師 榎崎 麻由美 先生

◇対象 小学生

◇参加費 500円

※申し込み時に集金します。

◇募集人員 18名

(定員になり次第締め切ります)

◇受付 1月5日(水)~16日(日)

※休館日を除く

文化会館窓口にて、午前9時から午後5時まで

※電話での受付はいたしません。

#### ◇問い合わせ

文化会館 ☎(32)5100

### 平成22年度乳幼児への絵本の読み聞かせボランティア養成講座(親子のふれあいを育むブックスタート)

乳幼児への絵本の読み聞かせやブックスタートのボランティアに興味のある人、経験者を対象に、その意義について理解を深め、読み聞かせの知識や技能を身につける講座を開催します。

◇とき 1月23日(日)

午前10時~午後3時30分

◇ところ 文化会館

◇対象 ブックスタート事業や読み聞かせのボランティアに関心のある人、市町村職員(教育委員会職員、図書館職員、公民館職員、健康福祉関係課職員、保育所職員)等

#### ◇内容

[講義] すずらん文庫主宰・東京布の絵本連絡会代表 渡辺 順子 氏  
 ①「ブックスタートの概要」  
 ②「本の選び方と読み聞かせの方法」  
 [事例紹介・交流会]

◇定員 50名程度

※定員を越えた場合は、申し込み順とします。

※参加不可となった人には、電話連絡します。

◇持参するもの 筆記用具・弁当

◇参加費 無料

◇主催 千葉県教育委員会

#### ◇申し込み・問い合わせ

千葉県教育庁教育振興部生涯学習課  
 社会教育振興室 担当:久我・要  
 〒260-8662

千葉市中央区市場町 1-1

☎043-223-4071

FAX043-222-3565

## 新成人を祝う式典を開催



新成人を祝うため、つぎのとおり成人式を行います。

◇とき 1月9日(日)

受付:午前10時30分 開式:午前11時

◇ところ 文化会館 ホール

◇対象者 平成2年4月2日~平成3年4月1日生まれの人

※村内の小中学校に在籍しその後転出した人や、結婚・仕事などであたらしく長生村に転入された人も参加できます。生涯学習課までご連絡ください。

◇問い合わせ 生涯学習課 ☎(32)5100

# 生涯学習情報

## 図書室だより



### 今月の新刊

シティ・マラソンズ 三浦しをん	
再びの海 澤田 ふじ子	
剣客瓦版つれづれ日誌 池永 陽	
チーズと塩と豆と 角田 光代	
常識人の作法 加藤 秀俊	
天下商人 高任 和夫	
マグロ船で学んだ人生哲学 齊藤 正明	
エルマーとサンタさん デビット・マッキー	
ちびまるこちゃんのキュリー夫人 さくらももこ	
たのしいマジック ゆうき とも	

### 今月の一冊

おうちで、お灸

楽しくて、気持ちいい!

佐藤 宏子 監修

ツボを温めることで自然治癒力を高め、体の不調を整えるお灸。自宅で簡単に行うためのハウツーと、日常に起こりがちな不快症状に効くツボをわかりやすく解説する。



## ホールイベント

### 冠二郎 永井裕子 コンサート

#### チケット発売中

- ◇と き 1月28日(金)
- 開 場 午後6時
- 開 演 午後6時15分
- ◇入場料 3,900円
- ◇主 催 エムアイ企画
- ◇問い合わせ ☎03(6383)4451



## プラネタリウム

団体予約制(10人以上)での上映となりますのでお電話でお問い合わせください。

団体以外の上映は、指定日のみとなります。

#### ☆「冬の星座」

#### ☆「よもやま学園天文部 冬の星空編」

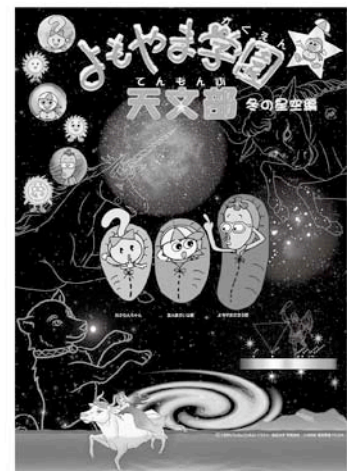
#### ○一般上映を行います

1月10日(月・成人の日)は、一般の人を対象に上映いたします。

#### ◇上映時間

午後1時30分・午後3時30分

◇問い合わせ 文化会館 ☎(32)5100



## 今月の主な行事予定

日	曜	事業名	時間	場所
6	木	議会定例会1月会議	14:00	役場議場
8	土	長生郡市消防出初式	10:00	茂原市民会館
9	日	成人式	11:00	文化会館

### ●役場日曜窓口開設日は1月23日です

毎月第4日曜日が開庁日です。時間は午前8時30分から午後5時まで。住民票の写しの発行や村税納付などの業務を役場庁舎にて実施しています。

◇問い合わせ 住民課 ☎32-2115 税務課 ☎32-2113

### ●納税には口座振替が便利です

金融機関や郵便局に「口座振替申込書」を提出していただければ、あなたに代わって納期限の日に村税を自動的に納税する便利な制度です。是非ご利用ください。詳しくは税務課☎32-2113にお問い合わせください。

今月は **村・県民税 国民健康保険税 後期高齢者医療保険料 介護保険料** の納付月です

## 今月の公共施設休館日

### ◇村体育館・武道館・弓道場・薮塚球技場

17日(月) (第3月曜日)  
年始 1月1日(土)～4日(火)

### ◇村文化会館・中央公民館

11日(火) 17日(月) 24日(月) 31日(月)  
年始 1月1日(土)～4日(火)

### ◇尼ヶ台総合公園

年始 1月1日(土)～4日(火)

## 各種相談

村長相談室、人権相談、行政相談、心配ごと相談は原則として予約制です。

相談内容	とき	ところ
◎村長相談室	1月20日(木) 午後1時～午後5時	村長室 ☎32-2111
◎心配ごと相談	毎週月曜日 午前10時～午後3時(祝日の場合は翌日)	総合福祉センター ☎32-3391
◎人権相談	1月11日(火) 午前10時～午後3時	役場1階相談室 ☎32-2112
◎結婚相談	1月16日(日) 午前11時～午後3時	コミュニティセンター ☎32-3134
◎住民法律相談	1月17日(月) 午後1時～午後4時(要予約)	役場1階相談室 ☎32-2111
◎行政相談	1月11日(火) 午前10時～午後3時(要予約)	役場3階会議室 ☎32-2111
◎人権相談	毎週月曜日 午前9時～午後4時	千葉地方務局茂原支局 ☎24-2188
◎子育て相談	1月5日(水)・6日(木) 午前9時～正午、午後1時～午後4時	一松保育所 ☎32-1106

※住民法律相談、行政相談の予約は、今月分を1月4日(火)午前9時から役場総務課☎32-2111で受付ます。

平成23年1月1日発行 編集・発行:長生村役場総務課 〒299-4394 千葉県長生郡長生村本郷1-77 ☎0475-32-2111

## 日曜祭日当番医

診療時間

午前9時～午後5時

月・日	一宮地区	茂原地区内科系	茂原地区外科系
1.1	清水医院 42-2950	豊栄元氣クリニック 40-4884	聖光会病院 35-5151
1.2	長生八積医院 32-3282	宮山医院 22-4873	穴倉病院 24-2171
1.3	長島医院 42-8800	渡辺医院 27-7733	鎗田整形外科医院 24-8686
1.9	陸沢診療所 44-2236	鈴木医院 22-2630	君塚病院 25-1811
1.10	秋場医院 42-3323	茂原中央病院 24-1191	菅原病院 25-1171
1.16	長生診療所 32-3303	山之内病院 25-1131	鎗田整形外科医院 24-8686
1.23	津谷クリニック 32-5645	長生内科神経内科医院 24-7752	公立長生病院 34-2121
1.30	よねもと整形外科 40-1065	大木医院 23-2546	三枝医院 25-2203

※日曜祭日当番医は変更となる場合があります。消防本部通信指令課☎24-0119へお問い合わせください。

## 子ども急病電話相談 実施:千葉県

お子さんが急な病気で心配なとき、看護師・小児科医が電話でアドバイスします。時間:午後7時～午後10時  
#8000(プッシュ回線・携帯電話)・☎043-242-9939

## 夜間急病診療所

☎24-1010 茂原消防署のうら  
診療科目 内科・小児科 診療時間 午後8時～午後11時  
夜間急病診療テレフォン案内の時間  
☎24-1011 午後7時～翌午前6時

## 今月のゴミ収集日

1コース(八積地区)	2コース(高根地区)	3コース(一松地区)
燃えないゴミ 5日	資源ゴミ 5日	粗大ゴミ 5日
粗大ゴミ 19日	燃えないゴミ 12日	資源ゴミ 12日
資源ゴミ 26日	粗大ゴミ 26日	燃えないゴミ 19日

※燃えるゴミの収集日は、全コース火、木、土曜日です。前日や夜間に出さないで収集日の午前8時30分までに出して下さい。

※年始の燃えるゴミ収集は1月4日(火)から始まります。