

【主な内容】

農薬散布を実施します	…	2P
介護保険制度について	…	4P
C1グランプリ開催	…	8P
健康診査を実施します	…	14P



## 操作、始め！（消防ポンプ操法大会）

指揮者の号令を合図に、操法演技を開始。選手はそれぞれの役割を正確かつ迅速に遂行します。この日頃の訓練が、今後の消防・防災活動に活かされます。

人口	14,745人(+8)	転入	41人
男	7,276人(-1)	転出	24人
女	7,469人(+9)	出生	6人
世帯数	5,807世帯(+7)	死亡	15人

6月1日現在（ ）内は前月比

## 村民親善バレーボール大会が開催されました

6月6日に長生村体育協会主催の、村民親善バレーボール大会が、長生村体育館で開催されました。多くの参加者により、白熱した試合が展開されました。

【結果】

- 優勝 長生ガールズ
- 準優勝 八積小バレーボール部



【優勝した長生ガールズ】

## ご協力ありがとうございました

5月31日に実施しました、ゴミゼロ運動に、ご協力いただき、ありがとうございます。



みなさんのご協力のもと、燃えるごみ820kg、燃えないごみ800kgの合計1620kgを回収し、無事終了することができました。今後とも、地域の環境美化にご理解とご協力をお願いします。

## グリーンカーテンを作りました

地球温暖化対策の一環として、今年も役場庁舎1階南側にネットを張り、ゴーヤの苗を植えました。この苗が成長し、グリーンカーテンになります。



グリーンカーテンは、直射日光を遮り建物の温度上昇抑制、さらに葉が水分を蒸散させ、空気の熱を奪う効果もあります。

## 日曜開庁日 7月26日(日)

住民票の写しの発行や村税納付などの業務を午前8時30分～午後5時まで役場庁舎にて実施しています。

## 村税等は納期限内に納めましょう！今月は…

- 固定資産税 第2期
  - 国民健康保険税 第1期
  - 介護保険料 第1期
  - 後期高齢者医療保険料 第1期
- の納期限となっております。納め忘れのないようにしてください。口座振替を利用されている人は、残高不足にならないようご注意ください。

## 休日当番医 (休日当番は午前9時～午後5時まで)

月日	一宮地区	茂原地区内科系	茂原地区外科系
7月5日	長島医院 0475(42)8800	鶴澤医院 0475(34)2008	宍倉病院 0475(24)2171
7月12日	K・Iクリニック 0475(42)7575	金坂医院 0475(22)4885	君塚病院 0475(25)1811
7月19日	いちのみやクリニック 0475(42)1616	清水三郎医院 0475(25)0776	塩田記念病院 0475(35)0099
7月20日	よねもと整形外科 0475(40)1065	大木医院 0475(23)2546	宍倉病院 0475(24)2171
7月26日	睦沢診療所 0475(44)2236	豊栄元氣クリニック 0475(40)4884	公立長生病院 0475(34)2121

当番医は変更になる場合があります。※救急患者が優先となります。中央消防署指揮情報係 ☎(24)0119へお問い合わせください。

## 今月のゴミ収集日

1コース(八積地区)	2コース(高根地区)	3コース(一松地区)
燃えないゴミ 1日	資源ゴミ 1日	粗大ゴミ 1日
粗大ゴミ 15日	燃えないゴミ 8日	資源ゴミ 8日
資源ゴミ 22日	粗大ゴミ 22日	燃えないゴミ 15日

燃えるゴミの収集日は、全コース火、木、土曜日です。

## 移動交番開設場所・時間

- 中央公民館  
7月8日(水)午後1時30分～午後3時
  - 尼ヶ台総合公園  
7月10日(金)午前10時～午前11時30分  
7月29日(水)午後1時30分～午後3時
  - JR八積駅  
7月1日(水)午後1時30分～午後3時
  - 一松海岸  
7月16日(木)午前9時30分～午後4時  
7月31日(金)午前10時～午前11時30分  
午後1時30分～午後3時
- 茂原警察署 地域課 移動交番係 ☎(22)0110

## 夜間急病診療所

診療科目 内科・小児科  
診療時間 午後8時～午後11時  
茂原市八千代1-5-4 (茂原消防署のうら)  
☎(24)1010

## 子ども急病電話相談

☎局番なしの#8000 (プッシュ回線・携帯電話)  
ダイヤル回線からは 043(242)9939  
毎日午後7時～午後10時

## 編集後記

先日、役場内部で広報紙に関する会議を行い、広報紙の内容についての意見を出してもらいました。文字の大きさや書体に関するなどから、写真の選び方など、気が付かないことがたくさんあるということを知り、改めて知りました。今後とも見やすい、より良い紙面づくりを心掛けていきたいと思いました。

(T・I)

# 7月18日(土)・19日(日) ラジコンヘリによる農薬散布を実施します

稲作の安定経営を図るには、病害虫の発生を予防することが不可欠です。

このため村では、水稲防除事業(ラジコンヘリコプターによる農薬散布)を実施しています。

みなさんのご理解とご協力をお願いします。

## 水稲防除の実施区域と日程

### 防除実施予定日

7月18日(土)・19日(日)  
予備日20日(月・祝)

### 散布時間

午前4時～午前11時ごろ

## 水稲防除の実施区域

折り込みの区域図面を参照してください。

防除区域は実施区域図の、黄色で塗られている部分が18日(土)、緑色で塗られている部分が19日(日)です。

なお、天候などにより順延する場合がありますので、防災行政無線の放送には注意してください。

## 実施時の注意点

・当日は、水田の周辺で草刈や水遊びはしないでください。

・危険ですのでラジコンヘリコプターには近づかないでください。

・水田近くに自動車を駐車しないでください。薬剤がかかった場合、塗装にしみができる恐れがありますので、速やかに水洗いしてください。

また当日、水田近くに自動車や駐車がいたときは、作業員がカバーをかける場合がありますのでご了承ください。

散布作業終了後にカバーは、はずします。  
※カバーは産業課にて無償配布しています。

## 身体に薬剤がかかった場合

薬剤が服や皮膚に付いた場合は、服は脱ぎ、皮膚はすぐに石けんでよく洗ってください。目に入った場合は、すぐに水道水などで十分洗眼し、医師の治療を受けてください。

また、気分が悪くなった場合は、次の病院で治療を受けてください。

7月18日(土)

※診療時間のみ対応可

・長生診療所

☎(32) 3303

・長生八積医院

☎(32) 3282

・津谷クリニック

☎(32) 5645

「日曜、祝日当番医」 午前9時～午後5時

7月19日(日)

・清水三郎医院(茂原市)

☎(25) 0776

・いちのみやクリニック(一宮町)

☎(42) 1616

7月20日(月・祝) 予備日

・大木医院(茂原市)

☎(23) 2546

・よねもと整形外科(一宮町)

☎(40) 1065

## 農家のみなさんへ

散布後5日間は、水田の水の排水やかけ流しをしないでください。また、散布直後の水田内では、農作業を行わないでください。

## 使用薬剤

ビームエイトスタークルゾル

## 対象病害虫

いもち病・ウンカ・ヨコバネ類・カメムシ類

## 問い合わせ

産業課 ☎(32) 2114

## 監視誘導員の指示に従ってください

散布中は、交通量の多い道路に監視誘導員を配置しますので指示に従って通行してください。

## 平成28年度役場職員を募集します

村では、平成28年4月1日 応募できる人

採用の職員を募集します。

### 採用職種、予定人員

#### および受験資格

#### ①【一般行政職初級 若干名】

・昭和60年4月2日～平成10年4月1日に生まれた人(学歴は問いません)

#### ②【一般行政職初級(身体障がい者選考) 1名】

・昭和50年4月2日～平成10年4月1日に生まれた人(学歴は問いません)

・身体障害者福祉法第15条に定める身体障害者手帳の交付を受けているもの(筆記試験日までに交付見込みの人を含む)のうち1級～6級の人

#### ③【保健師 若干名】

・昭和55年4月2日～平成7年4月1日に生まれた人

・保健師の資格を有する人または平成28年春季までに資格取得見込みの人

・自力により通勤ができ、かつ介護者なしに職務の遂行が可能な人

・活字印字文による出題に対

## 地籍調査にご協力ください

村では、平成26年度から地籍調査を行っております。今年度は、高根北部地区(長生村大字本郷・曾根の各一部および中之郷・北高根飛地の全域)で実施します。

7月下旬ごろに調査区域内に土地を所有するみなさんを対象とした説明会を開催しますので、「ご理解」協力をお願いします。

### 地籍調査とは?

地籍とは「土地に関する戸籍」のことです。地籍調査は国土調査法に基づいて実施する調査で一筆ごとの土地について、その所有者、地番および地目の調査並びに境界および地積に関する測量を行い、その結果から地図(地籍図)・簿冊(地籍簿)を作成することをいいます。

### 地籍調査の必要性は?

現在、法務局にある公図(地図)や登記簿(簿冊)は、明治時代の地租改正によって作られたものが多く含まれており、当時の測量技術の未熟さ

### 地籍調査のメリットは?

○災害の復旧や公共工事を円滑に進めることができます。  
○土地にかかるトラブルの未然防止と土地取引の円滑化に役立ちます。  
○固定資産税の課税の適正化に役立ちます。  
○土地所有者等の費用負担はありません。

### 問い合わせ

建設課 ☎(32) 2116

### 【今年度の調査実施区域】 ※図中の太線が対象範囲です



対象者には、説明会后、日程が決まり次第、現地境界立会いのご案内を送付します。(9月中旬から2月中旬ごろ予定)  
※現地作業員は、緑色の腕章と帽子を着用し作業します。

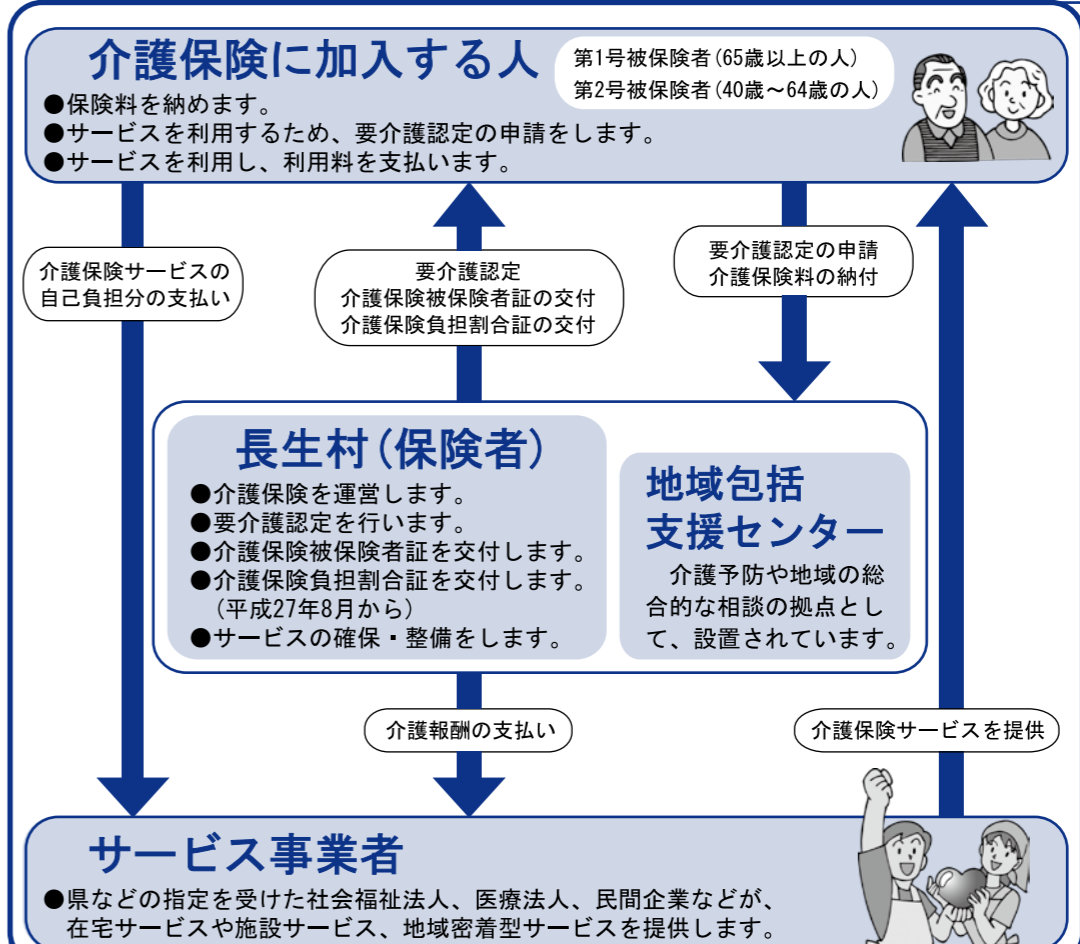


【ラジコンヘリによる農薬散布の様子】

# 介護保険制度について

介護保険制度は、住み慣れた地域でいつまでも健やかに暮らせるように、また介護が必要になっても安心

して自立した生活を送れるように社会全体で支えていこうという仕組みです。



# 介護保険はこんなときに申請します

●**第1号被保険者**  
 (65歳以上の人)  
 原因を問わず、日常生活に介護や支援が必要となった人

●**第2号被保険者**  
 (40歳~64歳の人)  
 老化が原因とされる病気(特定疾病)により、介護や支援が必要となった人

## 【特定疾病】

- ・がん
- ※医師が一般に認められている医学的知見に基づき、回復の見込みがない状態に至ったと判断されたものに限る。
- ・関節リウマチ
- ・骨折を伴う骨粗鬆症
- ・初老期における認知症
- ・脳血管疾患
- ・閉塞性動脈硬化症
- ・パーキンソン病
- ・糖尿病性神経障害、糖尿病症腎症
- ・および糖尿病性網膜症
- ・慢性閉塞性肺疾患
- ・など

●**【申請に必要なもの】**  
 ・要介護・要支援認定申請書  
 ・介護保険の保険証(第2号被保険者は医療保険の保険証)

介護保険サービスを利用するには、まず介護認定を受けるための申請が必要ですが、日常生活で介護が必要になったとき、介護サービスを利用したいときは、福祉課の地域包括支援センター(32) 6865へご相談ください。



# 介護保険制度改正のポイント①

●平成27年4月から  
 ①**介護保険サービスを利用したときの利用者負担が変わりました**  
 介護報酬改定にもなっており、介護保険サービスの利用料が変更されました。

②**介護老人福祉施設(特別養護老人ホーム)の入所基準が変わりました**  
 介護老人福祉施設(特別養護老人ホーム)への新規入所は、原則として要介護3以上の人となりました。  
 ※なお、要介護1・2で、やむを得ない事情があるとき、入所が認められる場合があります。

③**多床室の基準費用額と負担限度額が変わりました**  
 施設サービス利用時の多床室の基準費用額が変わりました。また、特定入所者介護サービス費等の多床室の負担限度額も変わりました。



●平成27年8月から  
 ④**高額介護サービス費の一部の上限額が新しくなります**  
 同じ月に利用した介護保険の利用者負担が一定額を超えたときに支給される「高額介護サービス費等」利用者負担段階区分(所得等に応じた区分)に「現役並み所得者」を新設し、上限額を設定します。

⑤**高額医療・高額介護合算制度の限度額が変わります**  
 年間の医療費と介護サービス費の利用者負担(それぞれのサービスの限度額適用後の利用者負担)が一定の限度額を超えたときに支給される「高額医療・高額介護合算制度」の限度額が、平成27年8月の計算期間分から変更されます。

⑥**一定以上の所得がある人は、サービスを利用したときの負担割合が2割になります**  
 介護サービスを利用する場合、これまででは全ての人にサービス費の1割を負担していただいていたましたが、団塊の世代の人が75歳以上となる平成37年以降にも持続可能な制度とするため、65歳以上の人のうち、一定所得がある人にはサービス費の2割をご負担いただくこととなります。

Q. 2割負担になるのはどういう人ですか?

A. 65歳以上の人で、所得合計が160万円以上の人です。(単身で年金収入のみの場合、年収280万円以上)

ただし、合計所得金額が160万円以上であっても、実際の収入が280万円に満たないケースや65歳以上の人が2人以上いる世帯で収入が低いケースがあることを考慮し、世帯の65歳以上の人の「年金収入とその他の合計所得金額」の合計が単身で280万円、2人以上の世帯で346万円未満の場合は1割負担となります。

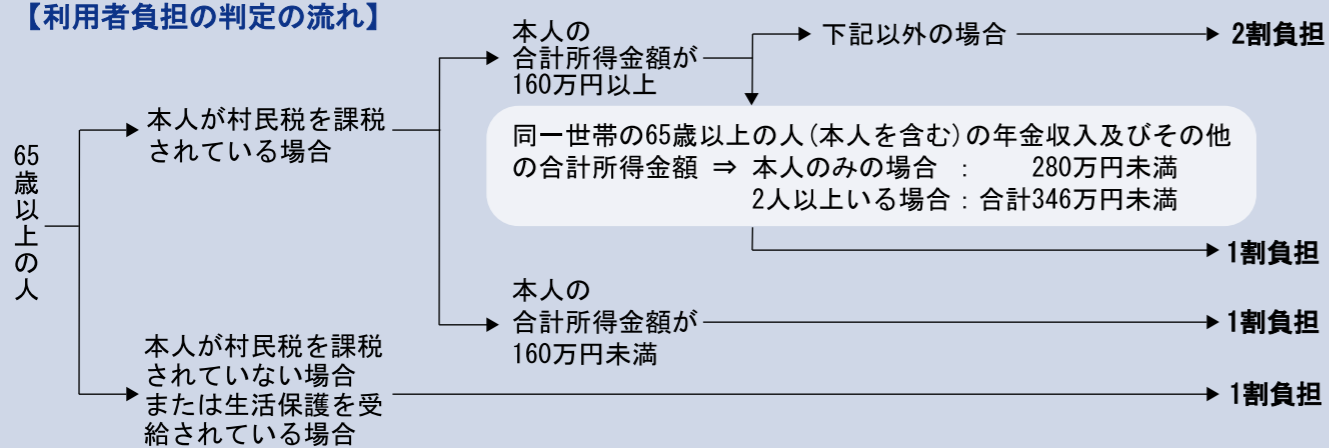
Q. どうやって自分の負担割合を知ることができるのですか?

A. 要介護・要支援認定を受けたすべての人に、負担割合が記載された負担割合証を7月中に交付します。

この負担割合証を介護保険被保険者証と一緒に保管し、介護サービスを利用するときは、必ず2枚一緒にサービス事業所や施設にご提出ください。



## 【利用者負担の判定の流れ】



## 介護保険制度改正のポイント②

⑦食費・部屋代の負担軽減の基準が変わります

介護保険3施設（介護老人福祉施設、介護老人保健施設、介護療養型医療施設）やショートステイを利用する人の食費・部屋代については、ご本人による負担が原則ですが、低所得の人については、食費・部屋代の負担軽減を行なっています。

在宅で暮らす人や保険料を負担する人との公平性を、さらに高めるため、食費・部屋代については、一定額以上の預貯金等の資産をお持ちの人等には、ご自身で負担いただくよう、基準の見直しを行います。



Q. なぜ配偶者の所得を勘案するのはですか？

A. 配偶者間では、民法上も、他の親族以上に家計を支えあうことが求められていることから、配偶者が、村民税を課税されている場合には、食費・部屋代をご負担いただくこととしています。

Q. どのような改正が行われるのですか？

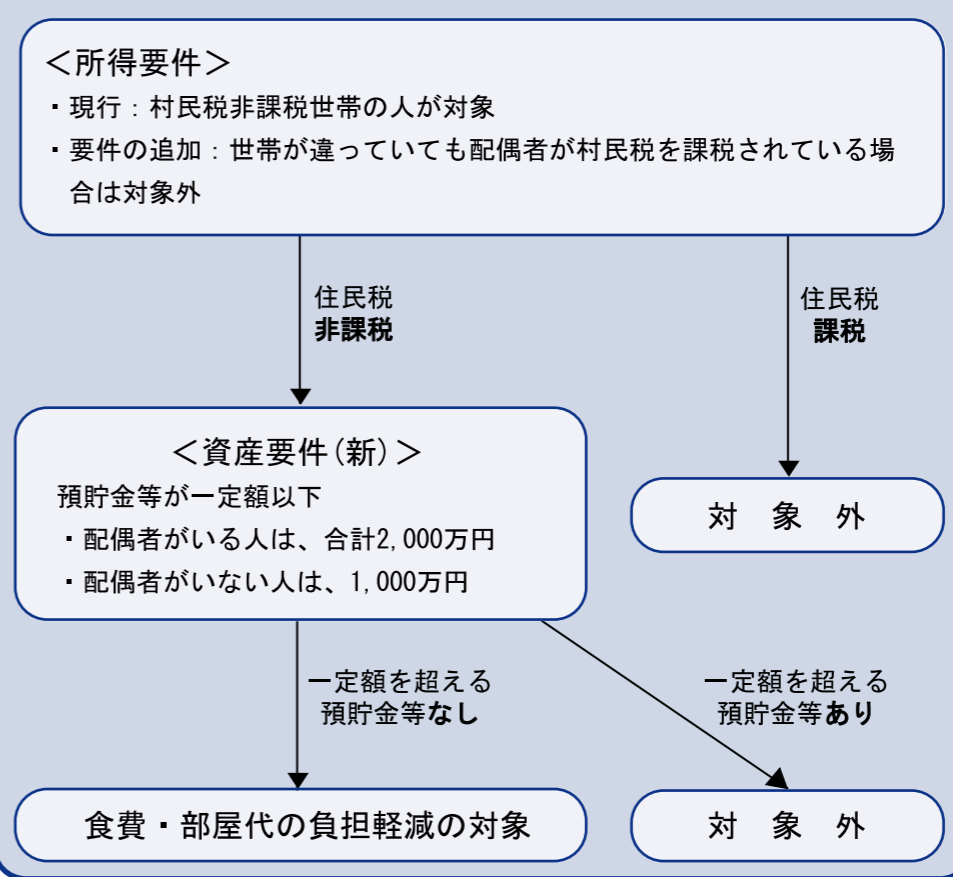
A. これまでは、負担軽減の申請をいただいた後、本人及び同一世帯の前年所得を基に対象となるか判断していましたが、平成27年8月からは以下の取り扱いを追加します。

- ① 配偶者が村民税を課税されているかどうかを確認し、課税されている場合には負担軽減の対象外とする。（世帯が同じかどうかは問わない）
  - ② 預貯金等の金額を確認し、次の基準額を超える場合には負担軽減の対象外とする。
- 配偶者がいる人…合計2000万円  
配偶者がいない人…1000万円

Q. 「預貯金等」にはどのようなものが含まれますか。またどのように確認するのでしょうか？

- A. 「預貯金等」については次のようなものが含まれます。申請については、通帳の写し等の提出をお願いします。
- 預貯金：通帳の写しを提出
  - 有価証券：証券会社や銀行の口座残高の写しを提出
  - 投資信託：銀行、信託銀行、証券会社等の口座残高の写しを提出
  - タンス預金：自己申告

### 【食費・部屋代の負担軽減 対象者の判定の流れ】



## 介護保険制度改正のポイント③

⑧介護保険料が変わります

第6期計画の介護保険料については、所得水準に応じてきめ細やかな保険料設定を行う観点から、基準段

所得段階	対象となる人	保険料の調整率 (公費負担後の割合)	保険料(年額)
第1段階	本人が住民税非課税 世帯非課税	生活保護受給者、老齢福祉年金受給者で課税年金収入額と合計所得金額80万円以下	23,800円
第2段階		課税年金収入額と合計所得金額が120万円以下	39,600円
第3段階		課税年金収入額と合計所得金額が120万円超	39,600円
第4段階	本人が住民税非課税 世帯課税	課税年金収入額と合計所得金額が80万円以下	47,500円
第5段階		上記以外【基準額】	52,800円
第6段階	本人が住民税課税	本人の合計所得金額が120万未満	63,300円
第7段階		本人の合計所得金額が190万未満	68,600円
第8段階		本人の合計所得金額が290万未満	79,200円
第9段階		本人の合計所得金額が290万以上	89,700円

階を6段階から9段階に見直ししました。所得段階ごとの平成27・28年度介護保険料は次の表のとおりです。

## 介護保険料の納め方

保険料の納め方は、受給している年金額によって2種類に分けられます。

65歳になった月（65歳の誕生日の前日が属する月）の分から、原則として年金から納めます。

【年金が年額18万円以上の人】  
・年金から差し引き（特別徴収）

前年度から継続して特別徴収で保険料を納めている人は、4・6・8月は、仮に算定された保険料を納めます。10・12・2月は、決定した本年度の保険料額からすでに納めている仮徴収分を除いた額を納めますので、保険料額が変わる場合があります。

	年金支給月
仮徴収	4月(第1期)
	6月(第2期)
	8月(第3期)
本徴収	10月(第4期)
	12月(第5期)
	2月(第6期)

● 次のような場合、年金が年額18万円以上でも一時的に納付書で納めることがあります。

- ・ 年度途中で65歳（第1号被保険者）になった場合
- ・ 他の市区町村から転入した場合
- ・ 年度途中で年金の受給が始まった場合
- ・ 収入申告のやり直しなどで、保険料の所得段階が変更になった場合
- ・ 年金が一時差し止めになった場合

【年金が年額18万円未満の人】  
・ 納付書、口座振替（普通徴収）

村から送付されてくる納付書や口座振替で、期日までに金融機関などを通じて保険料を納めます。

● 保険料納付は口座振替が便利です。便利で安心な口座振替がおすすです。納めに行く手間が省け、忘れの心配もありません。指定の申込用紙に記入し、金融機関に提出してください。



### 長生地域うまいもの決定戦 C1グランプリ開催

5月30日、尼ヶ台総合公園で「第2回C1グランプリ」が、ながいき村オーナーズクラブ（小倉利一会長）主催により開催されました。長生地域の飲食店28店舗が集まり、自慢の料理でその腕を振るいました。

またそれ以外にも、直売コーナー、ご当地アイドルユニットやお笑い芸人によるステージイベントも行われ、当日の天気以上にアツい1日となりました。

来場者による投票結果は次のとおりです。グランプリは



【グランプリのポウポウラーメン たかやま】



【それぞれのブースで長蛇の列が】



【ラーメンおいしい！】

「ポウポウラーメン たかやま」の「元祖ポウポウラーメン赤」に、2位は「食彩酒房びいの」の「いすみポークのタンシチュー」、3位が「割烹 湖月」の「ながいきタンメン」でした。



【力の入った応援合戦】

### 限界突破 く悔い無き戦いをここに 長生中学校 体育祭

5月23日、長生中学校の体育祭が、晴天のもと行われました。

今年は「限界突破く悔い無き戦いをここに」をテーマに、各種目で熱戦が繰り広げられました。特に、大縄跳びでは、チーム一丸となり、声を出し、息を合わせて飛んでいました。

結果は応援合戦では赤組、総合では黄組が優勝しました。



【みんなで息を合わせて大縄跳び】

### おいしい落花生がなりますように♪ 落花生オーナー種まき

5月23日、長生村・農事組合法人八積西部営農組合（高仲茂組合長）主催の「ながいき村落花生オーナー」による種まきが行われ、オーナーら約185人が参加しました。

オーナーたちは2班に分かれ、落花生の種まきと玉ねぎの収穫体験を交互に行いました。

秋には、収穫祭が開催され、落花生の収穫を行います。



【仲良く落花生の種まき体験】



【種まきの後は玉ねぎの収穫を行いました】

### 功績が認められました 行政評価局長表彰を受賞



【受賞後、村長へ報告に来た伊藤久夫さん（右）】

5月29日、千葉市のオークラ千葉ホテルで平成27年度行政相談委員全体会議が行われ、伊藤久夫さん（金田）が関東管区行政評価局長表彰を受賞されました。

伊藤さんは、総務大臣から行政相談委員を委嘱されており、長年にわたり行政に関する苦情の解決に尽力してきました。その功績が認められての受賞です。

### 一線延長、定位に着け！ 消防ポンプ操法大会

第35回第六支団消防ポンプ操法大会が6月7日、尼ヶ台総合公園で行われました。

この大会は、消防操法技術の向上を目的として行われており、参加した村内の消防団15部は、日ごろの訓練の成果を披露しました。

今年の最優秀賞は第1分団第5部（信友）、優秀賞が第2分団第4部（中之郷・小橋・新屋敷）、優良賞が第3分団第5部（驚・入山津）でした。また個人賞は指揮者が小高



【各団とも演技に気合が入ります】

秀介さん（第1分団第5部）、1番員が酒井大貴さん（第2分団第4部）、2番員が麻生将さん（第2分団第2部）、3番員が植草晃さん（第1分団第5部）でした。

#### 【個人賞受賞者】



最優秀3番員 植草 晃さん  
最優秀2番員 麻生 将さん  
最優秀1番員 酒井大貴さん  
最優秀指揮者 小高秀介さん

### 上手にお絵かきできました 絵画教室（高根保育所）

5月21日、「こまちだまお先生」による絵画教室が高根保育所で行われました。

絵を描く前に、子どもたちは、みんなで輪をつくり、先生と一緒に体操をして体をほぐしました。その後、「こんにちは」をテーマに友達の顔を画用紙いっぱい描きました。最後に、好きな色の絵の具で色を塗って完成。みんな上手にお絵かきできました。



【先生に教わりながら色塗り】



【最優秀賞 第1分団第5部】



【優秀賞 第2分団第4部】



【優良賞 第3分団第5部】

### 救命胴衣購入費用の一部補助について

総務課 ☎(32) 2111

村では、村民の生命を守るために津波襲来時の避難対策の一環として、救命胴衣の普及を推進するため、購入費の一部を補助します。

購入を希望される人は、次のとおり申請してください。

#### ○対象者

長生村に住所を有し、かつ村内に居住している人

#### ○補助金額

- ①②③については、補助金額2千円
- ⑦については、補助金額千円
- (※ただし、購入に要した金額を上限とします)

- ① 小学校修了前の児童及び乳幼児
- ② 購入日において満年齢75歳以上の高齢者

③ 介護保険法に規定する要支援者及び要介護者

④ 障害者基本法第2条に規定する障がい者

⑤ 生活保護法による保護を受けている人

⑥ 長生村ひとり親家庭等医療費等の助成に関する条例第3条第1項の規定による受給資格者及びその児童

⑦ ①～⑥以外の者(一般)

#### ○提出書類

① 長生村救命胴衣購入費補助金交付申請書兼請求書

※役場総務課または村のホームページからダウンロードできます。

② 救命胴衣の購入がわかる領収書

③ その他必要な書類(該当する場合)  
・ 介護保険法に規定する要支援者及び要介護者  
・ 介護保険被保険者証の写し

・ 障害者基本法第2条に規定する障がい者  
・ 障害者手帳の写し

#### ○補助金交付の流れ

① 商品の購入  
救命胴衣の販売店(村内外は問いません)で商品を購入し、品目が確認できる領収書を必ず発行してもらってください。

② 補助金交付申請(請求)  
商品購入後、申請書兼請求書に必要事項を記入し、領収書等を添付のうえ、役場総務課に提出してください。  
※午前8時30分～午後5時15分(土・日、祝日、年末年始を除く)

③ 審査及び交付決定  
申請書の内容等を確認し、交付決定後、指定の口座に補助金を振り込みます。

### 都市計画の案の縦覧と公聴会の開催

企画財政課 ☎(32) 4743

「都市計画区域の整備、開発及び保全の方針」について、人口減少や安全・安心に対する住民意識の高まり等の社会経済状況の変化に応じた、都市づくりを行うため、県と村が連携し見直しを行います。

県では今後の計画策定のため、住民へ公表し、広く周知を図り、多くの住民意見を反映させるため案の概要の縦覧と公聴会を開催します。

また、長生郡市広域市町村圏組合施設の「し尿処理場」及び「ごみ処理場」の現有敷地について、村で都市計画決定を予定していることから、この決定についても案の概要の縦覧と公聴会を開催します。

#### 【案の概要の縦覧】

種 類 ① 都市計画区域の整備、開発及び保全の方針の変更

② し尿処理場及びごみ処理場の決定

縦覧場所 千葉県都市計画課(①)

・ 役場企画財政課(①及び②)

縦覧期間 7月3日(金)～7月17日(金) ※土・日曜日を除く

縦覧時間 午前8時30分～午後5時15分

#### 【公聴会の開催】

開催日時 ① 8月9日(日) 午前10時

### 子どもたちの安全を守る「子ども110番の家」に登録を!

生涯学習課 ☎(32) 5100

子どもたちが、身の危険や不安を感じたときに、緊急避難場所となる「子ども110番の家」の登録を募集します。

警察や学校、保護者、地域のみなさんが連携して、子どもたちの安全を守りましょう。

主な役割 「子ども110番の家」の表示板(ステッカー)を外部から確認できる位置に表示し、子どもが身の危険や不安を感じ避難した時、主に次のことを行います。

- ① 子どもの保護
- ② 警察への110番通報
- ③ 保護者への連絡

### 農地の貸し手を募集中です

産業課 ☎(32) 2114

担い手に貸し付ける農地を探しています。貸し付けたい農地がある場合は、お問い合わせください。新たな農地の貸借制度により、(公社)千葉県園芸協会が農地の貸し借りを

行います。詳細は、役場産業課または、(公社)千葉県園芸協会農地部 ☎043(223)3011までお問い合わせください。

※(公社)千葉県園芸協会は、千葉県から農地中間管理機構の指定を受けています。

### 学校安全ボランティアを募集します

学校教育課 ☎(32) 2117

子どもたちの登下校時の見守りを行う「学校安全ボランティア」を募集します。子どもが安心して学校へ通い、地域で過ごせるようにご協力をお願いします。

募集期間 8月3日(月)から随時受付

#### 活動内容

- ・ 児童が登下校する時間帯の見守り
- ・ 通学路のパトロール
- ・ 児童の交通誘導

#### 保 険

ボランティア保険に加入(保険料は村が負担)

※ご協力いただける人はお近くの小

- 八積小学校 ☎(32) 1101
- 高根小学校 ☎(32) 1103
- 一松小学校 ☎(32) 1102



### ちようせい盆踊り大会開催

産業課 ☎(32) 2114

8月8日(土)、9日(日) 午後6時から午後9時まで、尼ヶ台総合公園運動広場特設会場において、第13回ちようせい盆踊り大会が開催されます。(雨天順延8月12日まで)

2日間とも午後6時より先着1000名に景品の当たる抽選うちわを配布します。





お困りごとはありませんか？

私たち民生委員は、児童福祉法によって「児童委員」も兼ねています。妊娠中の心配ごとや子育ての不安に関する様々な相談に応じたり支援をしています。

また、主任児童委員は村内全域を担当し、児童福祉に関する機関との連携を図ります。

【今月は、一松地区と主任児童委員を紹介します】

福祉課 ☎(32) 2112

 鶴岡 茂美 (竜宮台・南中瀬)	 田邊 恵一 (向原・高塚・昭和)	 浅生 隆 (瀬台・宮ノ台)
 森 近夫 (大坪西部・一松新屋敷・蟹道)	 木島 克充 (城之内・大坪東部)	 牧 學 (大根・北中瀬)
 田辺 善治 (主任児童委員)	 佐藤 智子 (主任児童委員)	 神馬 典子 (入山津)
		 中村 隆男 (驚)

65歳・70歳の同窓会のお知らせ

介護予防事業

福祉課 地域包括支援センター ☎(32) 6865

介護予防事業は、今の元気な状態を維持して、介護が必要となる状態を遅らせるための事業です。

地域社会では、まだまだ中心となりうる年代でもあり、今の健康状態を長く維持していくための情報をお伝えするために、年代別同窓会を開催します。

今月は、65歳・70歳の人を対象に行い、8月に75歳の人を対象に行なう予定です。※年齢は4月1日時点と  
とき 7月21日(火) 午前9時30分から(2時間程度予定)

一松海水浴場が開設されます

産業課 ☎(32) 2114

無料観光地曳網開催日程

- ・7月24日(金)
- ・7月31日(金)
- ・8月7日(金)

時間はいずれも午前10時から  
※天候により、日程が変更になる場合があります。

介護予防事業は、今の元気な状態を維持して、介護が必要となる状態を遅らせるための事業です。

地域社会では、まだまだ中心となりうる年代でもあり、今の健康状態を長く維持していくための情報をお伝えするために、年代別同窓会を開催します。

今月は、65歳・70歳の人を対象に行い、8月に75歳の人を対象に行なう予定です。※年齢は4月1日時点と  
とき 7月21日(火) 午前9時30分から(2時間程度予定)

場所 保健センター2階

対象 4月1日時点で65歳・70歳の人

内容 運動(ノルディックウォーキング)と介護予防に関する説明

※からだを動かしやすい服装、運動靴でお越しください。

持ち物 お茶などの水分・汗拭きタオル

参加希望者は7月8日(水)までに地域包括支援センターにご連絡ください。



国民健康保険税の納税通知書を送付します

平成27年度国民健康保険税の納税通知書を7月中旬に送付します。

国民健康保険は、加入者のみならず、保険税を負担しあうことにより、万が一病气やけがをした時に、医療費の一部を支払うことで、安心して必要な治療を受けることができ、相互扶助を目的とした制度です。

今年度の税率、限度額は前年度と変更はありませんが、軽減措置の拡大を行いましたので、下表のとおり改正内容をお知らせします。

【国民健康保険税の減免について】

災害等により資産に重大な損害を受けた場合や、死亡または重度の疾病等、その他特別な事情により収入が著しく減少したときは、国民健康保険税の減免を受けられる場合があります。

減免を受けようとするときは、納期限の7日前までに減免申請書を村長に提出しなければなりません。

詳しい条件や手続きについては、税務課までお問い合わせください。

● 税率・限度額

	税率	均等割額	平等割額	限度額
医療保険(基礎)分	7.5%	18,000円	20,000円	500,000円
後期高齢者支援金分	2.6%	7,500円	6,000円	150,000円
介護保険分	2.1%	9,000円	4,000円	120,000円

※ 後期高齢者支援金分は、後期高齢者医療制度を支えるために国民健康保険加入者が納めるものです。  
※ 介護納付金分は、40歳から64歳までの国民健康保険加入者が納めるものです。

● 軽減

世帯主と世帯内の被保険者の所得の合計金額	軽減割合		所得金額の区分	
	7割軽減(改正なし)	5割軽減	改正前	改正後
	7割軽減(改正なし)	5割軽減	総所得金額が33万円以下の世帯	総所得金額が33万円+(24万5千円×被保険者数)以下の世帯
			総所得金額が33万円+(26万円×被保険者数)以下の世帯	総所得金額が33万円+(45万円×被保険者数)以下の世帯
	2割軽減	5割軽減	総所得金額が33万円+(45万円×被保険者数)以下の世帯	総所得金額が33万円+(47万円×被保険者数)以下の世帯
			総所得金額が33万円+(47万円×被保険者数)以下の世帯	

※ 擬制世帯主を含み、被保険者に未申告者がいると軽減を受けることができません。  
なお、擬制世帯の世帯主の所得は、この軽減の判定には含まれますが税額を算定する際には含まれません。

税務課 ☎(32) 2113

臨時保育士・保育支援員を募集します

健康推進課 ☎(32) 6800

村の保育所では、臨時保育士および保育支援員(保育士の補助者)を募集しています。

採用条件等は、次のとおりです。

勤務時間 午前7時30分～午後7時(内7時間45分以内)

休日 土日・祝日・年末年始

賃金

- 【臨時保育士】日給8250円(時給1065円)
- 【保育支援員】日給6665円(時給860円)

勤務場所 村内の保育所

募集人員 若干名

採用条件

- 【臨時保育士】保育士資格を有する人
- 【保育支援員】子育て経験者で、60歳以下の人

必要書類 履歴書・保育士証(臨時保育士のみ)

申し込み 健康推進課(保健センター)に必要書類をご持参ください。



臨時調理員を募集します

健康推進課 ☎(32) 6800

村の保育所では、臨時調理員を募集しています。

採用条件等は、次のとおりです。

勤務時間 午前8時30分～午後2時30分(実働5時間)

休日 土日・祝日・年末年始

賃金 時給880円

必要書類 履歴書

申し込み 健康推進課(保健センター)に必要書類をご持参ください。

申し込み締切日 7月17日(金)

### 健康診査を実施します

村では国民健康保険加入者を対象に、特定健康診査(集団健診・個別健診)を次のとおり行います。なお、今年度に入間ドック受診予定の人は、ご遠慮ください。

#### ●集団健診を受ける人

**とき** 7月13日(月)～17日(金)  
※7月16日(木)は、夜間健診も行います。  
午後1時～午後2時  
(夜間健診は、午後6時から午後7時まで)



#### 対象者

40歳から74歳まで(基準日・平成27年4月1日現在)の国民健康保険加入者

**ところ** 保健センター  
**自己負担額** 千円(健診時にお支払いください)  
**問い合わせ** 健康推進課 ☎(32) 6800

#### ●個別健診を受ける人

**とき** 7月1日(水)～12月28日(月)

#### 対象者

高血圧・高脂血症・糖尿病・心臓病・脳卒中などで、治療されている人、および個別健診を希望する人で40歳から74歳まで(基準日・平成27年4月1日現在)の国民健康保険加入者

**ところ** 茂原市長生郡内の契約指定医療機関  
なお、曜日や時間等を指定している医療機関もありますので、事前にご確認ください。

#### 自己負担額

2千円(医療機関の窓口で直接お支払いください)

#### 問い合わせ

住民課 ☎(32) 2115



### 75歳以上(後期高齢者)の健康診査について

村では、75歳以上(後期高齢者)を対象に、健康診査を次のとおり行います。

**とき** 7月1日(水)～12月28日(月)

#### 対象者

後期高齢者医療制度の加入者です。(75歳以上又は65歳以上で一定の障がいがある人)

また、生活習慣病などで治療中の人は、改めて健康診査を受けていただく必要がない場合もありますので主治医にご相談ください。

#### 申込方法

昨年受診された人、および新たに75歳を迎えた人(基準日・平成27年6月1日現在)には、受診券と問診票が送付されます。それ以外で、希望される人は、住民課に電話又は来庁し、お申し込みください。

**ところ** 茂原市長生郡内の契約指定医療機関  
なお、曜日や時間等を指定している医療機関もありますので、事前にご確認ください。

#### 自己負担額

無料

### 健康保険証が新しくなります

住民課 ☎(32) 2115

国民健康保険と後期高齢者医療の保険証は、平成27年7月31日で有効期限切れとなります。8月から使用する新しい保険証は7月中旬に簡易書留で郵送いたします。なお、国民健康保険税に未納のある人(世帯主)は、保険証が郵送されませんので窓口にて更新手続きが必要になります。また、「限度額適用・標準負担額

減額認定証」については、国民健康保険は8月1日以降に改めて申請が必要になりますが、後期高齢者医療は有効期限が平成27年7月31日までのものをもちの場合、保険証と一緒に新しい減額認定証が送付されます。



### 第8回長生村体育協会 チャリティゴルフ大会参加者募集

長生村体育協会では、「第10回長生・海を歩こう大会」を10月に行うため、チャリティゴルフ大会を開催します。みなさんのご参加をお待ちしております。



**とき** 7月30日(木)

午前7時から受付

**ところ** レイクウッド大多喜カントリークラブ

**競技開始時間** 午前8時(予定)

**競技方法** 18H・ストロークプレー

**ペリア方式**、東南西スタート

**参加費** 1万4500円(プレー費

・昼食・パーティー・賞品・参加賞・ロッカーフィ・乗用カート代を含む)

(注)레이크ウッド大多喜CCメンバーの人も参加費は同額となります。65歳以上の人はゴルフ場利用税の軽減を受けることができます。

文化会館 ☎(32) 5100

#### 表彰(賞品)

優勝～20位・飛賞・BB・ベスグロ・ニヤピン・ドラゴン・特別賞・その他

※3組以上でご参加頂ける人には、「特別賞」をご用意しております。

**募集人員** 200名(50組)

**申込方法** 長生村体育協会事務局

☎(32) 5100までお申し込みください。

**申込締切** 7月23日(木)

**主催** 長生村体育協会

**後援** レイクウッド大多喜カントリークラブ、ダイナミックゴルフ茂原

**問い合わせ** 長生村体育協会事務局

(村文化会館内)



### 重度心身障がい者(児)医療給付制度が 変わります

福祉課 障がい者支援係 ☎(32) 6810

平成27年8月1日から医療機関等の窓口で、受給券と保険証を提示すれば、保険診療分の通院、入院および調剤費は無料になります。

#### 対象者は?

身体障害者手帳1級、2級・療育手帳(A)の1、(A)の2、Aの1、Aの2のいずれかの手帳所持者(所得制限あり)  
※受給券の提示がない場合や県外で

受診した場合は、窓口申請が必要です。



### 軽スポーツ体験会開催

文化会館 ☎(32) 5100

**指導者** 村スポーツ推進委員

村体育館で、ミニバレーボール、フアミリーバドミントン体験会を開催します。

一人でも参加できますので、お気軽にお越しください。

みなさんの参加をお待ちしています。

**とき** 7月11日(土)

7月25日(土)

午後7時～午後8時30分

**ところ** 村体育館





図書室だより

今月の新刊

リバーズ	湊 かなえ
ヒポクラテスの誓い	中山 七里
あなたが消えた夜に	中村 文則
夏の雷音	堂場 瞬一
わたしががんを消した奇跡の食事	健康編集部編
ふりかえれば名探偵	杉山 亮
ふしぎなともだち	たじま ゆきひこ
暗号クラブ4 よみがえったミイラ	ベニー・ワーナー
なつですよ	柴田 晋吾

今月の一冊

ラプラスの魔女

東野 圭吾著

円華という若い女性のボディガードを依頼された元警官の武尾は、行動を共にするにつれ彼女には不思議な「力」が備わっているのではと、疑いはじめる。同じ頃、遠く離れた2つの温泉地で硫化水素による死亡事故が起きていた。検証に赴いた地球化学の研究者・青江は、双方の現場で謎の娘・円華を目撃する。



ぼくのしょう来のゆめはサッカーせん手です。理由は、チームのみんなで勝つと気持ちがいいからです。勝ったらうれしなき、負けたらくやしなきのようないいプレイをみんなでしたいです。



高根小 4年  
うちやま きりゆう  
内山 綺琉さん

ぼくの夢はわたしのゆめ

私の夢は、推理小説の作家になることです。なぜなら、推理小説を読んでいてなぞがでてくるとドキドキワクワクするからです。私の書いた作品で、みんなを楽しませたいと思います。



八積小 6年  
あおやぎ すずね  
青柳 涼音さん

六月の句抄

俳句クラブ

抱え来る人と弾みて 薔薇談議 植草 泰子  
 (二日で咲いてしまったのと、色とりどりの薔薇を頂き、作る楽しさ、それぞれの名前を聞いたり、薔薇談議に時間がつきない幸せな一日でした。)  
 小さき甲冑霧雨の降る天守閣 井上 道子  
 (昔の人はみんな小柄でした。大多喜城は霧雨の中、良い吟行会でした。)  
 あじさいは涙の顔がよく似合う 森 五貴雄  
 (あじさいは雨に打たれると泣いているように見えます。泣き顔を思い出させる人もいました。)  
 母折りし兜ちよこんと子供の日 中澤 美雄  
 (幼い頃、母が新聞紙で兜をよく作ってくれました。当時は貧しい時代でした。)  
 夕風の海浜公園月見草 刘込 照子  
 (茨城県のひたなか公園を訪れた時人工浜の作られた公園の中に立つつとさわやかな風に触れて暑かった一日がほっとした一時でした。月見草も小さく花を付けていました。)

音楽のおくりもの

～子どもたちと一緒にクラシックを～

赤ちゃんと一緒にクラシックを聴いてみませんか？

と き 7月20日(月・祝)

★わいわいコンサート 開場 午前10時30分

※乳幼児同伴OK! 開演 午前11時

★アフタヌーンコンサート 開場 午後1時30分

開演 午後2時

ところ 村文化会館ホール

料 金 全席指定(完全入替制)

おとな(高校生以上) 1,000円

子ども(4歳以上～中学生) 500円

★わいわいコンサート

4歳未満無料。ただし座席を利用する場合はチケットが必要です。

★アフタヌーンコンサート

4歳未満のお子様は入場できません。

※ご予約・ご購入後のチケットの変更・キャンセルはできませんのでご了承ください。

チケット発売中

・窓口販売 文化会館受付カウンター

午前8時30～午後5時

・電話受付 文化会館 午前8時30～午後5時

※電話受付の場合は席をお選びいただくことはできません。

主 催 長生村教育委員会

問い合わせ 文化会館 ☎(32)5100

「元気です!」募集  
 「元気です!」は、村内在住で満5歳までのお子さんを紹介するコーナーです。お気に入りの写真が撮れましたら、ぜひお寄せください。



元気です!

ももこ 荒滝 桃子ちゃん(5才)  
ことこ 琴子ちゃん(2才)

父 荒滝 伸之さん(高根新屋敷)  
母 稚子さん

お絵描きと、ダンスが大好きな賑やか姉妹です。



村長出張記【15】

「長生村の自慢ってナニ?」県内外でのセミナーや総会で聞かれることがあり「ながいき村」と読める千葉県唯一の村と答えています。村民の皆様からも「長生村の名物(名産品)を作って」とよく言われます。

就任以来、皆様の声に答えたいと、いろいろな団体にご相談しましたが未だに見つかりません。でも、ちょっと目を閉じて考えてみると、農水産物では、青のり、なごらみ、長生トマト・キュウリ。県内外にオーナーを持つアイガモ農法米、落花生、ながいきそば。公共施設としては、プラネタリウムは県内で千葉県以南では本村だけにあり、今月完成予定の津波避難施設のうち2カ所の築山公園は静岡県袋井市や宮城県岩沼市にもありますが、崩壊防止のため、新幹線の枕木を基礎に使ったのは、全国で初めてです。

伝統芸能としては、県指定無形文化財でNHKやチバテレビが取材に来る「岩沼の獅子舞」や「一松神社のおの神事」があります。また、行政施策として、早くから予防医療を取り入れ、郡内一低い国保税や県内54市町村の中で5番目に低い介護保険料も自慢です。

このように、全国的にメジャーではありませんが、指折りを数えるほどあるんです。これらを守り続け、さらに発展させ、県内外に発信しながら、新しい自慢のネタを研究してまいります。

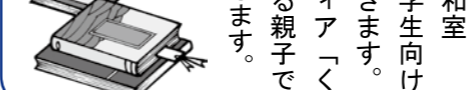
「くりくりブック」おはなし会のお知らせ

今月のテーマは「わあ〜い夏だ!」です。  
 夏へ、山へ、いよいよ夏本番です。7月のおはなし会は、大型絵本に紙芝居、絵本と子どもから大人まで楽しんでいただけるプログラムを用意しました。みなさんのおこしをお待ちしています。

と き 7月25日(土)  
午前10時30分

ところ 文化会館 和室  
 対象 幼児から小学生向けです。大人も参加できます。読み聞かせボランティア「くりくりブック」による親子で楽しめるおはなしをします。

問い合わせ 文化会館 ☎(32)5100



7月の保健センター事業（カレンダー）

日	曜	事業予定	受付時間
1	水	成人歯科健診	13:00~14:00
2	木	成人歯科健診	13:00~14:00
3	金	成人歯科健診	13:00~14:00
10	金	健康相談	9:00~11:30
13	月	特定健康診査・前立腺がん検診	13:00~14:00
14	火	特定健康診査・前立腺がん検診	13:00~14:00
15	水	特定健康診査・前立腺がん検診	13:00~14:00
16	木	特定健康診査・前立腺がん検診	13:00~14:00
		特定健康診査・前立腺がん検診	18:00~19:00
17	金	特定健康診査・前立腺がん検診	13:00~14:00
23	木	ウォーキング教室	9:00~ 9:30
30	木	乳児健診【対象者:H26年7,12月・H27年3月生】	9:00~10:30

♪おしゃべりひろば♪

9:30~11:30

1日(水) 3日(金) 8日(水)  
10日(金) 22日(水) 24日(金)  
29日(水) 31日(金)

13:00~16:00 21日(火)

9:30~11:30, 13:00~16:00  
7日(火) 28日(火)

★0歳児専用★ 9:30~11:30  
6日(月) 21日(火)

おしゃべりひろばとは？

就学前のお子さん、親御さん同士の交流を目的に保健センター2階を開放しています。  
火曜日は午後も開放します。



定期予防接種一覧

- 『予防接種説明書』を読み、予防接種の必要性、効果、副反応、予防接種救済制度等について理解のうえ、接種してください。
- 予防接種は原則、保護者同伴です。保護者が同伴できない場合は委任状が必要です。委任状は保健センターで配付しています。
- 予防接種は保健センターで配付していますので、母子手帳をご持参ください。

種類	対象年齢(対象年齢に限り費用無料)	標準的な接種時期
		ヒブ
小児用肺炎球菌	生後2ヵ月~5歳未満	生後2ヵ月~7ヵ月未満
4種混合	生後3ヵ月~7歳6ヵ月未満	生後3ヵ月~12ヵ月未満
BCG	生後12ヵ月未満	生後5ヵ月~8ヵ月未満
麻しん風しん混合	(1期) 1歳~2歳未満	1歳誕生日後できるだけ早く
	(2期) 平成21年4月2日~平成22年4月1日生	小学校就学前の1年間
水痘(水ぼうそう)	1歳~3歳未満	1歳誕生日後できるだけ早く
日本脳炎	(1期) 生後6ヵ月~7歳6ヵ月未満	3歳~4歳未満
	(1期) 9歳~13歳未満	9歳~10歳未満
※平成7年4月2日~平成19年4月1日生まれの人で全4回の接種が未完了の場合は、20歳までの間に不足回数分接種できます。		
2種混合	11歳~13歳未満	小学校6年生(11歳~12歳未満)
子宮頸がん	小学校6年生~高校1年生の年齢に相当する女子 ※現在、積極的な勧奨を控えています。希望する場合は、有効性とリスクを理解した上で受けて下さい。	中学校1年生

保健師だより



今月の担当は 川島です

子どもの頃からの虫歯予防で、健康的な毎日を過ごしましょう

村では、妊娠期・乳児期の歯科指導、1歳半健診、2歳児歯科健診、3歳児健診時に歯科健診、歯科指導、希望者にフッ化物の歯面塗布を行っています。

また、平成19年度から、むし歯予防、歯質強化を目的に保育所の年長児を対象にフッ化物洗口を開始しました。平成22年度からは、小学校でも実施するようになり、平成26年度からは、中学校でも実施しています。

平成25年度の永久歯の1人当たりの平均むし歯数(DMF指数)は、小学6年生0.346本、中学1年生0.642本と少なく、県内1位となりました。

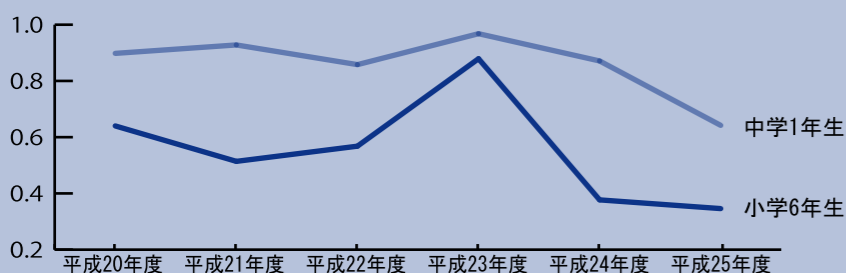
むし歯は、「むし歯菌がふ

えること」「糖分を多くとってしまうこと」「歯質が弱いこと」の3つが重なることが原因といわれています。予防には、強い歯をつくる小魚類や牛乳など、バランス良い食事を、よく噛んで食べることが大切です。食べ物が歯についてたまま長時間たつと、表面にむし歯菌が繁殖します。毎食後の歯みがきを行い、間食や甘い物のとりすぎに注意しましょう。

また、フッ化物を応用して歯質を強化することも大切です。むし歯予防にフッ化物洗口を行うことは、厚生労働省や日本歯科医師会などが推奨しています。フッ化物が安全かどうかを気にする人もいますが、中毒の危険とされる数値は、体重10kgの子どもの場合、50mgです。フッ化物洗口では、0.2mgと微量ですので、安全性は確保されています。

歯と口腔の病気は全身の健

長生村の一人あたりの永久歯平均虫歯数(DMF指数)の年次推移



※DMF指数=永久歯の未処置歯(D)+永久歯の喪失歯(M)+永久歯の処置歯(F)÷被保険者数

康状態と密接に関連しています。子どもの時から、むし歯予防を行い、歯質を強化して、80歳まで自分の歯を20本残せるように、健康的な毎日を過ごしましょう。

保健衛生推進員活動報告 糖尿病を予防しましょう！

村では4月から6月にかけて糖尿病予防教室を開催しました。糖尿病は大変怖い病気です。予備軍であっても高血糖状態が続くと血管が傷んで神経の働きに障がいが生じるため、全身にさまざまな合併症が引き起こされます。

糖尿病予防の基本は何と言っても「食事」と「運動」です。食べ過ぎに気をつけて肥満を予防し、毎日の生活に運動を習慣づけることが大切です。

- 糖尿病を予防する食生活8か条
- ①野菜を1日350g以上食べましょう
  - ②朝食は抜かず、3度の食事を規則正しく
  - ③食事は腹七分目で、食べすぎないこと
  - ④ゆっくりよくかんで食べましょう
  - ⑤いろいろな食品をとるよう心がけましょう
  - ⑥甘いものなど糖質や糖分は控えめに
  - ⑦食塩は控えめに、脂肪はと



【糖尿病予防メニュー】

【主 食】雑穀ごはん  
【主 菜】鶏肉のレモン焼き  
【副 菜】砂糖を使わない切り干し大根の煮物  
【副々菜】ほうれんそうの磯香あえ  
レシピ表の欲しい人は保健センターにあります。

⑧お酒を飲みすぎない  
保健衛生推進員は、4月・5月に行われた「500キロカロリーの食事を食べてみよう！」の試食作りを担当しました。今回提供させていただいた食事は、1食あたり500キロカロリーに抑えお弁当スタイルにしました。

糖尿病予防教室献立メニュー

『ほほえみの会の開催』

乳がん体験者の交流を深め、ひとりで悩みを抱えないよう次の内容で講演会と交流会を開催しますのでご参加ください。  
と き：7月27日(月)午前10時~ と ころ：保健センター 内 容：情報交換及び交流会

### お知らせ

#### 長生郡市広域市町村圏組合の職員を募集します

##### 募集職種・受験資格

##### 【一般行政職 3名程度】

昭和61年4月2日から平成10年4月1日までに生まれた人、学歴は問いません。

##### 【消防 7名程度】

(1)隔日勤務および交代勤務に従事できる人

(2)平成3年4月2日から平成10年4月1日までに生まれた人、学歴は問いません。救命救急士の資格を有する人は、平成元年4月2日以降に生まれた人で学歴は問いません。

(3)身体条件

- ・職務遂行上支障がないこと。
- ・矯正視力を含み両目で0.7以上かつ、一眼でそれぞれ0.3以上あること。
- ・赤色、青色および黄色の色彩の判別が出ること。
- ・聴力が左右とも正常であること。

##### 【土木技術 若干名】

・昭和61年4月2日から平成10年4月1日までに生まれた人、学歴は問いません。

##### 【電気技術 3名程度】

昭和61年4月2日から平成10年4月1日までに生まれた人、学歴は問いません。

電気事業法に規定する電気主任技術者(第1種、第2種または第3種)の資格を有する人は、昭和50年4月2日以降に生まれた人、学歴は問いません。

**受付期間** 7月28日(火)～8月14日(金)  
平日の午前9時～午後4時30分

**申込手続** 所定の申込用紙に必要事項を記入のうえ、事務局総務課へ直接お持ちください。郵送での受け付けはできません。

申込用紙は事務局総務課および消防本部総務課窓口で7月6日(月)～8月14日(金)の平日午前9時～午後4時30分に配布。申込書の郵送請求を希望する場合は、郵便番号、住所、氏名を明記し、切手(120円)を貼った返信用封筒(定形外240×332)を同封し請求してください。

##### 試験日

第1次試験9月20日(日)午前10時

##### 試験会場

長生郡市広域市町村圏組合管理棟

##### 問い合わせ

長生郡市広域市町村圏組合事務局  
☎(23)0107

#### 九十九里地域水道企業団の職員を募集します

九十九里地域水道企業団では、平成27年度山武郡市職員合同採用試験により職員採用試験を次のとおり行います。

##### 募集職種・受験資格

##### 【一般行政職上級 1名】

##### 【技術職(電気)上級 1名】

昭和62年4月2日から平成6年4月1日までに生まれた人、学歴は問いません。

平成6年4月2日以降に生まれた人で学校教育法に基づく大学(短期大学を除く)を卒業した人(平成28年3月までの卒業見込みを含む)

##### 【技術職(土木)初級 1名】

昭和62年4月2日から平成10年4月1日までに生まれた人、学歴は問いません。

**受付期間** 7月28日(火)～8月14日(金)

**試験日** 9月20日(日)

**試験会場** 東金高等学校

##### 受付・問い合わせ

九十九里地域水道企業団総務課庶務班  
☎0475(54)0631  
http://www.kyusuiki.jp

#### 犬の飼い方しつけ方講座を開催します

犬の正しい飼い方・しつけ方教室(基礎講座)を開催します。

**と き** 8月1日(土)午前11時～午後0時30分(受付：午前10時30分から)

**と ころ** 長生健康福祉センター 長生合同庁舎4階大会議室

**受講料** 無料

**募集人員** 40人

**内 容** 犬の習性などの講義およびモデル犬によるデモンストレーション

**申込方法** 電話による事前予約

※平日の午前9時～午後5時

**問い合わせ** 長生健康福祉センター

☎(22)5167

### 各種相談

相談内容	と き	と ころ	連絡先
心配ごと相談	7月 6日(月) 午前10時～午後3時(要予約)	総合福祉センター	☎(32)3391
子育て相談	7月 8日(水)・24日(金) 午前9時～正午、午後1時～午後4時	一松保育所	☎(32)1106
人権相談	7月13日(月) 午前10時～午後3時(要予約)	総合福祉センター	☎(32)2112
行政相談	7月13日(月) 午前10時～午後3時(要予約)	総合福祉センター	☎(32)2111
結婚相談	7月19日(日) 午前11時～午後3時	コミュニティセンター	☎(32)3134
住民法律相談	7月21日(火) 午後1時～午後4時(要予約)	総合福祉センター	☎(32)2111

※住民法律相談、行政相談の予約は、当月分を毎月第1月曜日午前9時から役場総務課☎(32)2111で受付ます。

#### 学童保育所の指導員を募集します

村の学童保育所では、次のとおり臨時指導員を募集します。経験、資格は問いません。

**期 間** 7月21日(火)～8月31日(月)

午前7時30分～午後7時

※土、日曜日は除く、交代勤務

**時 給** 900円

**勤務場所** 八積、高根、一松の学童保育所(3ヶ所)

**募集人数** 12名(八積5名、高根4名、一松3名)

**募集期間** 7月7日(火)まで

**採用資格** 昭和26年4月1日～平成8年4月2日生まれの人

**申込方法** 村総合福祉センター内、社会福祉協議会に履歴書を持参ください

**問い合わせ** 長生村社会福祉協議会

☎(32)3391

#### バイオマス利活用研修会のお知らせ

バイオマス(生物資源)を利活用した発電について研修会を開催します。ぜひご参加ください。

**と き** 7月30日(木) 午後2時～午後4時(受付開始 午後1時30分)

**と ころ** 千葉市ビジネス支援センター会議室(千葉市中央区4-5-1 きぼ一 13階)

**参加費** 無料

**定 員** 100人

**申し込み締め切り** 7月21日(火)必着

**問い合わせ** 千葉県環境生活部循環型社会推進課 バイオマスプロジェクトチーム ☎043(223)2759

#### 借金の返済でお悩みの方へ

借金の問題はきちんとした手続きを取れば解決します。予約不要、電話相談可、秘密厳守。安心してご相談ください。相談は無料です。

**問い合わせ** 千葉県財務事務所 債務相談窓口 ☎043(251)7830

#### 普通救命講習会の受講者を募集

病気や不慮の事故などの時、救急車が到着するまでの間に適切な応急手当を行うことができれば、大切な人の命を救うことにつながります。

**と き** 9月13日(日)午前9時～正午(受付：午前8時45分)

**と ころ** 長生村文化会館 和室

**対象者** 長生郡内在住または勤務者

**募集期間** 7月1日(水)～8月31日(月)

**定 員** 30人

**申し込み・問い合わせ**

消防本部警防課

☎(20)0119 FAX(24)1725

入山津分署

☎(32)3369 FAX(32)4905

#### 不妊に関する個別相談を行います

長生健康福祉センターでは、不妊に関する悩みをお持ちの人を対象とした専門医による相談を実施しています。

**と き** 奇数月 第3木曜日 午後2時30分～午後4時30分

**と ころ** 長生合同庁舎 2階 長生健康福祉センター

**担当医師** 千葉大学医学部附属病院医師

**問い合わせ・予約先** 長生健康福祉センター 地域保健福祉課 ☎(22)5167

※相談日の10日前までに予約をお願いいたします。

#### サマージャンボ宝くじが発売されます

今年のサマージャンボ宝くじは、1等・前後賞合わせて7億円。1等、5億円が23本。前後賞各1億円は46本。

サマージャンボミニ7000万円も同時発売。1等、7,000万円が110本。

**発売期間** 7月8日(水)～31日(金)

**抽選日** 8月11日(火)

※この宝くじの収益金は、市町村の明るく住みよいまちづくりに使われます。

**問い合わせ** 企画財政課 ☎(32)4743

#### 南九十九里はまぐり祭り in一宮

平成27年度県民の日長生地域行事が一宮海水浴場で行われます。

九十九里浜一宮海岸で千葉ブランド水産物「九十九里はまぐり」を満喫しよう。

**と き** 7月18日(土)(雨天決行・荒天中止)午前11時～午後3時

**と ころ** 一宮海水浴場(駐車場有)

※JR上総一ノ宮駅より無料シャトルバス運行

##### 内 容

- ・はまぐり拾い(参加無料、2回実施、中学生以下対象)
- ・はまぐりつまみどり(1回500円)
- ・バーベキュー
- ・物販コーナー
- ・体験、展示コーナー
- ・抽選会(先着1,000名)



##### 問い合わせ

・一宮町観光協会 ☎(42)1425 (一宮町まちづくり推進課)

・長生地域振興事務所

地域振興課 ☎(22)1711

※詳細は千葉県のホームページをご覧ください。

http://www.pref.chiba.lg.jp/kc-hkazusa/event/2015/h27kenminnohi.html

#### 銅線などの金属盗難が多発中

茂原警察署管内では、今年に入ってから道路に敷設されている側溝の蓋や公園のアルミ支柱、鉄板、工事現場の銅線の盗難事件が急増しています。

工事現場には、金属類を多量に保管しないように注意してください。

夜間の照明や防犯カメラ、出入口の施錠や防犯ベルの設置など、防犯対策を強化してください。

犯人は現場から金属などを車両に積み込み搬送しています。不審車両や不審な動きをしている人を見たら警察に通報してください。

**問い合わせ** 茂原警察署 ☎(22)0110