

ちょうせい

広報



2002 FEBRUARY

2

No.280

長生村のホームページ <http://www.vill.chosei.chiba.jp/index.asp>



大人としての 自覚を胸に

穏やかな晴天に恵まれた1月14日の成人の日。村の新成人を祝う式典会場の文化会館には、華やかな振りそでやスーツ・紋付袴などに身を包んだ新成人が大集合。式典には保護者のみなさんもたくさん列席した中、例年にも増して厳粛な内に行われました。式典後の中央公民館での懇親会では、久しぶりの再会にお互いの近況報告や昔話に花が咲いていました。

所得税・住民税の 申告が始まります

今年も所得税・住民税の申告の時期となりました。

受付は2月18日(月)から3月15日(金)までです。

申告期限が近づくと窓口は大変混雑します。

また、書類の不備などで期限内に申告ができない場合もありますので、

早めに申告してください。

役場では混雑を避けるために、下記カレンダーのとおり地区別に

割り当てをして受け付けしますので、ご協力をお願いします。

問い合わせ 税務課 ☎ 32-2113

受付日程カレンダー

日	月	火	水	木	金	土
	2/18	19	20	21	22	23
24	25	26	27	28	3/1	2
3	4	5	6	7	8	9
10	11	12	13	14	15	

時間 午前9時～正午 / 午後1時～4時

ところ 総合福祉センター

2月18日～20日は、所得税の還付申告をする人の受付日とさせていただきます。また、土曜日・日曜日はお休みです。

■ 村全体 ■ 八積地区

■ 高根地区 ■ 一松地区

2

もくじ

- 3 所得税・住民税の申告が始まります
- 6 ▶▶▶ お知らせのページ
- 8 村のできごといろいろ
- 10 健康コーナー
- 12 みんなの広場
- 16 中央公民館コーナー
- 18 文化会館コーナー
- 20

お知らせ

長生村のHome page

<http://www.vill.chosei.chiba.jp/index.asp>



みんなの
笑顔



所得税・住民税の申告が始まります

村での申告受付は、2月18日(月)から3月15日(金)までです。
申告期限間際になると、大変混雑することが予想されます。申告は、正しくお早めに。



昨年の申告風景(場所:福祉センター)

所得税の申告

確定申告しなければ
ならない人

- 平成13年中の所得(事業所得・年金などの雑所得・譲渡所得など)が配偶者控除・扶養控除などの所得控除の合計額を超える人。
- サラリーマンは、一般的に源泉徴収だけで確定申告の必要はありませんが、次のような場合には申告をしなければなりません。
平成13年中の給与収入金額が2,000万円を超える人。

住民税の申告

申告しなければならない
確定申告をする必要のない人でも、次の人は村・県民税(住民税)の申告が必要です。

- 平成14年1月1日現在、本村に住んでいた人で、平
- を利用していること。
 - ・住宅ローンの返済期間が10年以上で、月賦のように分割していること。
 - ・増築、改築、大規模の修繕、模様替えの工事であること。
 - ・増改築等の工事費用が100万円を超えていること。
 - ・自己の居住に使用する部分の工事費用額が増改築の工事費用総額の2分の1以上であること。

医療費を支払ったとき
自分や家族が病気やケガなどにより支払った医療費の合計が10万円以上あるときは、計算によって医療費控除として所得から差し引くことができます。

- ただし、次のような費用は医療費に該当しません。
- ・医師などに対する謝礼。
 - ・健康診断や美容整形の費用。
 - ・疾病予防や健康増進などのための、医療品や健康食品の購入費。
 - ・親族に支払う療養上の世話の費用。
 - ・近視、遠視のためのメガ

- 平成13年中に所得のあった人。
- 給与所得者で、勤務先から給与支払報告書が提出されていない人。
- 給与所得以外の所得があった人。

平成13年中に所得がない人でも、国民年金、国民健康保険税、保育所入所、児童手当などの申請に必要となりますので申告してください。

納めた所得税が戻る場合も

年金を受給している人
年金収入だけでそれ以外の所得がなく、年金から徴収された税金が納め過ぎになっている人。

会社を中途退職した人
平成13年中途で退職した後就職しなかった人で、年末調整を受けなかった人。

退職所得のある人
退職所得がある人で、源泉徴収された所得税から定率減税を受けていない人。
マイホームを購入した人
住宅ローンなどを利用し

申告に持参するもの

- 1 印鑑
- 2 給与所得者及び年金所得者は源泉徴収票
- 3 事業所得者は収支明細書
- 4 生命保険料や火災保険料などの支払証明書
- 5 国民年金支払者は村発行の納付済通知書
- 6 住宅借入金等特別控除を受ける人は、下の表の書類
- 7 医療費控除を受ける人は、医療機関などが発行した領収書
- 8 雑損控除を受ける人は、村、消防署、警察署などからの罹災証明書。災害を受

てマイホームを新築や購入、増改築したときには、住宅借入金等特別控除としてその年から次の期間、所得税が軽減されます。

平成11年から平成13年6月30日まで に居住した場合	15年間
平成13年7月1日から12月31日まで に居住した場合	10年間

控除を受けるための要件は次のとおり

新築・中古住宅の場合
・住宅取得後6カ月以内に入居し、引き続き住んでいること。

・家屋の床面積(登記面積)が50㎡以上であること。
・床面積の2分の1以上が自己の居住に使用されていること。

・控除を受ける年の所得金額が3,000万円以下であること。
・民間の金融機関や住宅金融公庫などの住宅ローンを利用していること。

・住宅ローンの返済期間が10年以上で、月賦のように分割して返済していること。

その他

サラリーマンの還付申告の受付は、2月18日以前であつても税務署では受け付けをおこなっていません。

所得税の還付申告をする人は、還付金が銀行振込みとなりますので、申告者(

自身)の口座番号を控えてきてください。
譲渡や事業所得などで内容の複雑な人は、税務署に相談のうえ申告してください。

納税は便利な口座振替を利用してください。
農業などの事業所得者は、「決算書」や「収支内訳書」の添付をお忘れなく。
なお、前年の申告書の控えもご持参ください。

住宅借入金等特別控除の必要書類

	必要な添付書類
新築・中古住宅	1 住民票の写し
	2 建物の登記簿謄(抄)本
	3 請負契約書または売買契約書の写し
	4 住宅取得資金に土地の購入代金も含まれている場合、土地の登記簿謄本、売買契約書の写し
	5 住宅取得資金に係る借入金の年末残高等証明書
増改築等	1 上記1~4(3については請負契約書の写し)
	2 建築確認通知書の写し若しくは、検査済み証の写し、または増改築等工事証明書



住宅を取得または増改築した場合に
住宅借入金等特別控除が受けられます

みなさんの身近な相談相手 民生委員児童委員・主任児童委員 母子福祉推進員 が決まりました

民生委員児童委員は、一人暮らしの高齢者や心身の障害のある人など自分の力だけでは日常生活が困難なとき、生活上の問題や悩みを抱え誰かに相談したいとき、福祉や保健の制度を利用したいときなどの相談相手となり、地域の福祉向上と住民生活を支える活動をしています。

また主任児童委員は児童のごことで何か困っているとき、学校などの関係機関と連絡をとりあい解決に向けて積極的に支援しています。

母子福祉推進員は民生委員児童委員に協力し、母子家庭及び寡婦家庭の身近な相談相手として活動していただきますのでお気軽にご相談ください！

なお、任期は平成13年12月1日から平成16年11月30日までで、委員及び担当区域は次の表のとおりです。

氏名	電話番号	担当区域
田中 洋右	(32)0241	鷲
東條 忠夫	(32)1692	重富台 南・北中瀬
五十嵐 紘一	(32)2472	彌台 宮ノ台
丸島 康之	(32)0016	昭和 向原・高塚
木島 宏樹	(32)0098	大根・城之内 大坪東

氏名	電話番号	担当区域
木島 美佐	(32)1446	入山津
酒井 國雄	(32)0734	大坪西 一松新屋敷
秋葉 正路	(32)0468	高根新屋敷
石川 幸栄	(32)2828	小橋 中之郷
石井 昭裕	(32)1540	大村・下村 新地
鈴木利恵子	(32)2296	小泉・原 高谷原
市坪エツ子	(32)5706	市ヶ谷
河野 孝男	(32)3180	市ヶ谷
林 幸子	(32)1865	新田・曾根
江澤 輝雄	(32)1671	高崎・南部 上の原
今井 初江	(32)0859	七井土
齋藤 忠夫	(32)1764	七井土
板倉 光平	(32)1612	七井土
芝崎 壽子	(32)2430	金田
寺門のぶ子	(32)3503	金田
井下田光正	(32)1086	敷塚・水口 金谷台
宮崎 久子	(32)0314	北水口
野口 順子	(32)5763	岩沼
細矢喜美江	(32)1039	岩沼
植草 勝壽	(32)1475	信友

氏名	電話番号	担当区域
高山 悦子	(32)0431	高崎・南部 原・上の原
古山 房枝	(32)1478	小泉南北 小橋
齋藤 芳子	(32)1809	市ヶ谷 曾根
田中けい子	(32)1866	大村・下村 新地・新田
石塚 花	(32)0076	岩沼
榎方英美代	(32)1363	金田
大矢 敏江	(32)1600	七井土
田口 邦子	(32)2578	七井土
根本 光子	(32)0036	敷塚・水口 北水口
矢部あさ子	(32)1455	信友
木島 康代	(32)0244	入山津・鷲
細谷 恵子	(32)2026	彌台・向原 高塚・昭和 南・北中瀬
片岡 芳子	(32)1423	大坪東西 大根・蟹道 一松新屋敷 城之内

母子福祉推進員
問い合わせ 健康福祉課
☎(32)2112

ご存じですか？ 児童扶養手当・特別扶養手当

児童扶養手当
父母の離婚などにより、父親と生計を同じくしていない児童を養育している母子家庭などの生活の安定と自立を助けることを目的に支給される手当です。児童の福祉増進を図るため、18歳に達する日以後の3月31日までの児童を監護している母親または母に変わって児童を養育している人を対象としています。

支給条件
・ 父母が離婚した後、父と一緒に生活をしていない児童
・ 父が死亡した児童
・ 父が重度（国民年金の障害等級1級程度）の障害にある児童
・ 父の生死が明らかでない児童
・ 父から引き続き1年以上遺棄されている児童
・ 父が法令により引き続き1年以上拘禁されている児童
・ 未婚の母の児童
・ 捨て子などで生まれたときの事

情が不明な児童
以上に該当しても次のような場合には対象となりません。
児童または母、養育者が日本国内に住所がないとき
児童が父、母の死亡による公的年金や労災による遺族補償を受けられることができるとき
父（重度の障害）に支給される公的年金給付額の加算対象になっているとき
児童福祉施設に入所しているときまたは里親に養育されているとき
母の配偶者（事実婚含む）に養育されているとき
公的年金を受けることができる（とき）（老齢福祉年金を除く）
昭和60年8月1日以降に手当の支給要件に該当してから5年を経過しても手当の請求をしなかったとき

手当の基準額（平成13年4月現在）
月額 42,370円

2人目加算 5,000円
3人目以降 3,000円
この手当には所得による支給制限がありません。受給者本人または配偶者及び扶養義務者の前年の所得額により全部または一部が支給停止になります。

特別児童扶養手当とは
身体や精神に「障害等級表」に該当する程度の障害のある児童（20歳未満）を監護している父母、または父母に代わって児童を養育している人に支給されます。

ただし、次のような場合は手当が支給されません。
児童・父母・養育者の住所が国内にないとき
障害を支給事由とする年金を受給できるとき
「障害等級表」に該当する障害を有しなくなったとき
児童福祉施設などに入所したとき

支給額（平成13年4月現在）
1級 51,550円
2級 34,330円
一定額以上の所得のある場合には支給停止となります。

問い合わせ 健康福祉課
☎(32)2112

定額保険料	
H13年1月～12月（1カ月）	13,300円
1年分の保険料	159,600円
定額保険料+付加保険料	
H13年1月～12月（1カ月）	13,700円
1年分の保険料	164,400円
1年前納（H13年4月～H14年3月）	
定額保険料	156,770円
付加込み保険料	161,480円

国民年金
確定申告のときは国民年金保険料を忘れずに
所得税の確定申告の時期がきました。皆さんは、国民年金保険料が所得額から控除されることをご存知ですか？
平成13年1月から12月までに納めたご本人やご家族の保険料は、全額社会保険料控除となります。平成13年1月から12月までの保険料は左表のとおりです。なお、保険料を納付済みの人には、村から「国民年金保険料納付済通知書」が送付されますので申告時に必ず持参してください。このほか昨年中に納めた前納保険料、追納保険料なども控除の対象となりますので忘れずに申告してください。

道路にはみ出た枝は所有者の責任で伐採を!!

税金は納期内に納税を!! 口座振替の人は残高の確認をお願いします

村のできごと いろいろ

長生村成人式

今日から大人への第一歩

1月14日の成人式で、長生村では188人が大人の仲間入りをしました。受付開始後のロビーでは、みんなカメラを手に思い思いのポーズで記念写真を撮っていました。
文化会館ホールで行われた式典では、市原村長が「自分に自信を持ってこれからの人生を歩んでいただきたい」と新成人を激励。式典後の懇親会では恩師も駆けつけ、思い出話やビンゴゲームで盛り上がっていました。



艶やかな振そで姿がみんなの目をひきました



謝辞を述べた
狩野武道さん



堂々と村民憲章を宣言
した小高寛人さん



慣れないそつりで少し歩き
づらそうでした



グラスを片手に、そろって「かんぱ~い！」



代表して記念品を受ける井桁万倫さん



恩師と久しぶりの再会

ビンゴで豪華景品が当たるかな？



平成14年の元日を祝う

元旦に「松海岸において、観光協会主催による初日の出を拝むイベント」がいき元旦祭が行われました。午前4時30分から紅白のお餅やあったかい甘酒が振舞われ、埼玉県から来たという若いカップルは「初日の出を見るのは初めて。寒いですね。見えるといいな!」と笑いながら新年早々のプレゼントに大喜び。日の出間近になると海岸はたくさんの方で埋めつくされ、勇壮な和太鼓の音を聞きながら初日の出を待っていました。



たくさんの方が集まった元旦祭。その後チョットしたハブニングが13ページの取材番外編をご覧ください

練習の成果を 発揮して

1月9日、高根小学校の3年生から6年生が、それぞれの時間を区切って多目的ホールにおいて書初めを行いました。2学期と冬休みに練習した成果を発揮しようと真剣な顔で臨む児童たち。
県と校内の展覧会に出展する2枚の清書を仕上げるとあって、終わりの時間が迫ってくると焦りが出始め「書けないよー」とつぶやく児童の姿もありました。



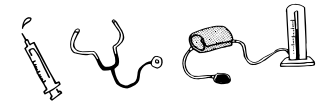
精神を集中して書きます。うまく書けたかな!

火災を未然に防ぎます

暮れも押し迫った12月27日から31日までの5日間、地元消防団（第6支団）による夜警が行われました。
初日は消防団本部による巡察が役場で行われ、消防団幹部と村長からそれぞれ「寒いなか大変ですが、体に十分注意して村民の安全と財産を守るため頑張ってください」との激励がありました。この後各部はそれぞれの地域で夜間パトロールを行いました。
団員のみなさん寒いなかご苦労様でした。



村長から激励を受ける団員



このページの問い合わせ 保健センター ☎ 32-6800



受付ロビーは情報交換の場

保健衛生推進員の活動報告

昨年12月20日、長生村保健センターを会場に茂原保健所管内母子保健推進員研修会が行われ、一宮町・睦沢町・長生村の代表50人が参加しました。臨床心理士の講演では、「中学生は今、何を悩んでいるのか」というお話で、うつ病を中心とした少し難しい内容でした。

次に「いきいきとした推進員活動をするために」というテーマのもとに、介護福祉士から音楽療法の効果について講演を聞いたあと、実技を行いました。音楽療法は楽しみながら身体機能の衰えを防いだり、良い状態を維持するためのものということで、参加者にはこやかに曲にあわせてうたを歌ったり、カステネットやすすなどを使いながらリズムよくからだを動かしました。



三町村合同による研修会

健診と予防接種

三歳児健診
 (平成10年11・12月生)
 と き 2月6日(水)
 受 付 午後1時～1時30分

乳児健診
 (平成13年2・7・10月生)
 と き 2月20日(水)
 受 付 1時30分～2時30分

対象者には通知します。

今月の健康相談

と き 2月1日(金)
 15日(金)
 受 付 午前9時～11時30分

内 容 血圧測定・血糖検査・尿検査・尿中塩分測定・みそ汁塩分測定・保健指導・栄養指導など

1日は、運動指導も行います。

対象者には通知します。

ママ・パパ教室

と き 2月14日(木)
 午後1時15分～1時30分

と き 2月23日(土)
 28日(木)

受 付 午前9時15分～9時30分

内 容 妊婦体操・呼吸法・沐浴実習・調理実習など

対象者には通知します。

二歳児教室

(平成11年9月～12月生)
 と き 2月8日(金)
 受 付 午前9時45分～10時

内 容 歯磨きの仕方と親子遊びなど

対象者には通知します。

今月の「おしゃべりひろば」は2月5日(火)と18日(月)で、時間は午前9時～正午までです。

保健婦だより

寒さと尿のトラブル 尿が近いとき



今月の担当は小高です

年齢による平均的な排尿の回数

	起きているとき	眠っているとき		
		50歳未満	50～60歳	60歳以上
正常	10回以内	0回	～1回	～2回
頻尿	10回以上	正常より多い場合		

尿は腎臓でつくられ、膀胱にためられた後、排泄されます。膀胱にたまることのできる尿の量は、

何らかの原因により膀胱内に細菌が繁殖し、炎症が起こることにより発生する

尿を我慢していると、膀胱内にたまって膀胱内の細菌が繁殖しやすくなります。

前立腺肥大や神経性頻尿の人に勧めます。



お風呂で十分温まる

膀胱炎や前立腺肥大症などの病気が原因となったり、また、お年寄りでは自然な現象として「頻尿」がみられることがあります。

頻尿とは？

頻尿の厳密な定義は難しいですが、左の表のように起きている時と眠っている時の排尿回数が、平均的な排尿回数より多い場合を頻尿としています。

最大4500～5000ml程度ですが、普通は膀胱に尿が200～350mlくらいたまると、膀胱内の圧力が高まり、寒くなるとトイレが近くなりますが、これは自然な現象です。というのは、寒い時期はそれほど汗をかかないため、尿として排泄される水分量が多くなるからです。

膀胱炎です。一般的に男性に多く見られます。前立腺肥大 高齢の男性に多い病気で、前立腺は男性特有の器官で、膀胱の出口に尿道を取り囲むようにあり、加齢に伴って肥大してきます。そのため尿道が圧迫されて尿が出にくくなり、また膀胱出口を刺激するため、排尿の回数が増えます。

菌が繁殖しやすくなります。トイレに何度も行くのを嫌がって、水分を控える人がいますが、それは逆効果です。水分をたっぷりとり尿量を増やすことが大切です。それによって膀胱内に繁殖している細菌を洗い流す効果が期待できます。



ジュースなどよりお茶やお水が一番

頻尿の原因は？

単純性膀胱炎

女性に多い病気で、大腸菌などの細菌が尿道から膀胱に入り込み増殖することで膀胱炎が起こります。

複雑性膀胱炎

何らかの原因により膀胱内に細菌が繁殖し、炎症が起こることにより発生する

肥満による場合

肥満は、膀胱を圧迫し、頻尿の原因となります。まずは肥満を解消するように努めましょう。

膀胱炎への頻尿対策としては

トイレを我慢しない

尿意を感じているのに排尿を我慢していると、膀胱内にたまって膀胱内の細菌が繁殖しやすくなります。

下半身を温める

下半身の冷えは膀胱炎を悪化させます。夜寝る前に入浴するなどして下半身を温めると、就寝中にトイレに行く回数が1回は減るようになります。

ちょうせい 取 材 編

広報



ヒエ~！ 寒そう 初日の出を拝んでいたら突然男性4人が寒中水泳。浜辺にいたみなさんもビックリ。4人は一躍時の人。



やったね！ビンゴ ビンゴゲームでDVDを見事にゲット！嬉しくて周りからのブーイングもなんのその。



酒井 美樹さん
高根 小 5 年

私のゆめは、マザーテレサのような心のやさしい人になりたいです。世界中で、いじめがなくなり、もっと平和にしたいです。そんな世界になるように、今私はこころがけています。

僕の夢 私の夢



中村 洋介くん
一 松 小 4 年

ぼくのゆめは、べんごしになることです。わけは、この世から、悪い人がいなくなってほしいからです。そして、平和な世の中になってほしくて、大きなゆめをもちました。



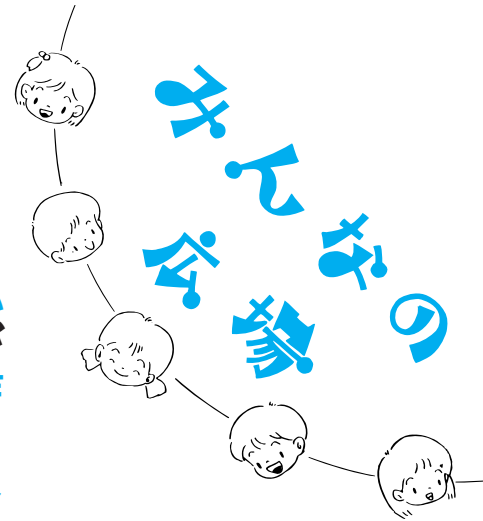
私が作りました



細矢 照子さん
(小 橋)

折り紙を始めてもう10年くらいになります。最初は1枚の折り紙でツルを折っていました。月日を重ねていくうちに、今のような作品を作ることができるようになりました。この作品は、梟の新郎・新婦と孔雀です。

孔雀は羽とボディを別々に作ります。羽が大きすぎるとバランスが悪くなってしまつので、自分独自の大きさに工夫して作ってみました。作りたい作品はたくさんありますが、その中で今度は豪華な羽の孔雀を作りたいと思っています。



まんがで選挙を考える

投票は8時まで！！

きさらぎみほ



写真

さしあげます
広報に掲載した写真
さしあげます
総務課広報広聴係

☎32-2111

人口と世帯人口	
男	7,272人(+6)
女	7,319人(+13)
計	14,591人(+19)
世帯数	
	4,798戸(+5)

1月1日現在・()内は先月比

古山 よし	85歳	小泉北部	おくやみ申し上げます
土橋 政榮	83歳	昭和	亡くされた人
佐瀬源太郎	70歳	北水口	高木 豊一
大橋 たつ	73歳	南中瀬	84歳
紀 利夫	73歳	小橋	84歳
森 正義	48歳	七井土	岩 沼
田中 正吉	74歳	市ヶ谷	岩 沼
坂本 秀夫	70歳	信友	岩 沼
上代 昇三	62歳	入山	岩 沼
麻生 いま	77歳	上の原	岩 沼
伊藤久美子	64歳	驚	岩 沼
子 名	親 地区		
齋藤明日香	武司 水口		
村上 由佳	鉄美 高根町		
東間 拓也	勝広 小橋		
田中 連	伸明 高根町		
佐瀬 直也	和照 岩沼		



作ってみよう！

今月の料理



講師の高師さん

白菜の重ね蒸し

材料(6~8人分)

- ・白菜・・・・・・・・約8枚分
- ・豚バラ肉・・・・・・・・500g
- ・ポン酢しょうゆ・・・・・・・・100cc
- ・大根・・・・・・・・5cm
- ・タカのツメ・・・・・・・・1~2本
- ・ゆずの皮・・・・・・・・少々

1/8切れ分で

エネルギー267kcal たんぱく質10.4g 脂肪21.7g

作り方

白菜は1枚ずつはがして洗って水気を切る。流しかんや、バット(蒸し器に入る大きさ)を用意し、その長さに合うように白菜の葉と軸を切り分ける。バットの底に白菜の軸を敷きつめ、上に豚肉を並べる。葉を重ね肉のをせ、又軸を重ねと繰り返す。どこを切っても厚みが均一になるように重ねていく。バットの高さまで重ねたら上から軽く押さえて酒を少々ふる。蒸し器に入れ強火で20分、蒸し上がったら6~8等分に切り分ける。大根にタカのツメをさしこんですりおろし、もみじおろしを作る。器に を盛りもみじおろしのをせ、ゆずの皮を飾りポン酢を注ぐ。

消防出初め式で29人が表彰されました

1月10日に茂原市民会館において、長生郡市広域市町村圏組合の平成14年消防出初式が行われました。式では、本村で消防活動に功勞のあった29人と優良の部として第3分団第2部(昭和・宮ノ台)が表彰を受けました。

受賞者は次のとおりです。(敬称略)

千葉県知事表彰

- 功勞章 精勤章 第2分団副分団長 麻生 浩之(市ヶ谷)

秋葉 博章(高根新屋敷)



賞状を手にして敬礼する受賞者

- 第1分団第3部班長 藍野 康浩(数塚)
- 第1分団第4部団員 久保田浩章(岩沼)
- 第2分団第1部部長 久我 博之(新地)
- 第2分団第2部団員 田中 秀実(上の原)
- 第2分団第3部団員 田中 茂雄(新田)
- 第2分団第5部団員 古山 浩身(小泉南)
- 第3分団第1部団員 北川 祥夫(北中瀬)
- 第3分団第2部団員 御園 英二(昭和)
- 第3分団第3部団員 村部 久弥(城之内)
- 第3分団第5部部長 深山 光男(鷲)

消防団長表彰

- 精勤章 第1分団第4部班長 小高 由也(岩沼)

千葉県消防協会長表彰

- 功勞章 第3分団副分団長 川野清太郎(昭和)
- 精勤章 第3分団分団長 今関 一夫(東大坪)

管理者表彰

- 功勞章 第1分団第2部団員 阿井 浩(七井土)
- 第3分団第4部団員 鶴澤 正則(松野敷)

長生支部長表彰

- 功勞章 第1分団第4部団員 岩澤 辰仁(岩沼)
- 第1分団第5部団員 川嶋 伸広(信友)
- 第2分団第2部団員 長谷川清隆(高崎)
- 第2分団第5部班長 諸岡 一美(高谷原)
- 第3分団第2部団員 細谷 優(宮ノ台)
- 第3分団第4部班長 野口 一政(蟹道)
- 精勤章 第1分団第1部団員 村杉 貴博(金田)

- 第2分団第5部団員 石川 克己(小泉北)
- 第3分団第5部班長 木藤 正市(鷲)
- 優良部 第3分団2部 (宮ノ台・昭和)
- 長生支庁長内助功勞表彰 第3分団第4部団員夫人 田中 邦子(蟹道)
- 消防団長内助功勞表彰 第1分団第5部部長夫人 植草夕希子(信友)
- 第3分団第2部団員夫人 御園 理恵(昭和)

図書券が当たるよ

クイズなんでも ちょうせい

問題

演芸まつりの特別出演者は誰？

1、香取慎吾 2、鹿取義隆 3、香取幸江
応募方法 はがきに答えの番号、広報ちょうせいに対する意見を記入して応募してください。

応募先 〒299-4394 長生村本郷1-77 長生村役場総務課広報広聴係

締め切り 2月15日
賞品 抽選で3人に、図書券を差し上げます。

先月の答え 1、1月1日

当選者 片岡直人さん、足立珠美さん、渡辺智子さん

心に残る旅

観音霊場遍路旅

佐瀬正次(北水口)

「幸せは己の心に在り」加齢で高山病を覚えた頃、所巡礼の報道があり、秩父霊場延べ約130kmとのこと。日に30km歩き5日位と計画して、早速実行し予定通り完歩。巡礼中に同好の人々から坂東三十三、西国三十三で日本百観音と数えられることから、坂東を計画。坂東は広範なので半を過ぎ精神的に安堵したが、何せ土地勘皆無、再三方向音痴に悩まされて覚えぬ知恵が、地元タクシーの追尾でようやく高野山詣りまで完歩。結果的に13日間延べ1700km走ったが、多くの人のお陰により計画外までの完歩に感謝。各霊場巡拝で先人の築いた国宝級の文化遺産と出会い、この文化財を今日まで維持保存されている人々に崇敬の念を抱く忘れられない旅となりました。



観音霊場納経軸 右から坂東、秩父、四国

り強風雨に煽られたり、足摺岬の先端は屈曲路が約100km続いたり、山深い札所で強烈な雷雨で視界零状態等々に遭遇しながらも前

公民館教室の 発表会開催

公民館教室のみなさんが一年を通じて学習した成果の発表を演奏まつりと併せて行います。舞台での発表や実演、作品の展示とそれぞれ教室ごとに工夫をこらしみなさんをお待ちしていますので、ぜひおいでください。

とき 2月11日(建国記念の日) 午前9時から
ところ 文化会館
問い合わせ 中央公民館 ☎(32) 3770

パソコン教室を 開催します

3月のパソコン教室を次のとおり開催いたします。
一回受講された人も再受講できます。

とき 3月2日、9日、16日、23日
(いずれも土曜日)
講習時間 午後1時30分～4時30分
ところ 中央公民館
内容 パソコンの基礎、インターネット、メールの送受信

長生歩こつ会 2月の例会案内

12月の例会は晴天に恵まれ、色どり豊かなバラの花咲く新宿御苑。玉砂利を踏みしめて緑濃い明治神宮や家族連れで楽しむ代々木公園と、クリスマス飾りでにぎやかな渋谷の街を歩きました。約30人の会員は疲れも見せず渋谷駅から帰路につきました。
今月は、早春の南館山、平砂浦ビーチの美しい砂浜を右に見ながらフラワールインを歩きます。ポピー・ストック・菜の花・カスミ草などが咲き競う魅力あるコースです。
とき 2月17日(日)
午前7時40分 八種駅集合

14年度放送大学 教養学部生の募集

放送大学では、平成14年度第一期学生(4月授業開始)を募集します。満15歳(全科履修生は満18歳)以上であれば誰でも入学することができ、1科目からでも学ぶことができます。テレビやラジオを利用して、マイペースで学習できます。

また、約320科目という幅広い分野の中から学べ、学士(教養)の学位も取得できます。

募集学生
全科履修生(大学卒業をめざす)
選科履修生(1年間在学する)
科目履修生(6カ月在学する)
入学科・授業料

区分	入学科
全科履修生	20,000円
選科履修生	7,000円
科目履修生	5,000円

授業料は1単位当たり5,000円になります。

支払い方法
入学科は入学時に、授業料は各学期ごと(入学時を含む)に履修の登録をした科目の合計単位数分(登録単位数×5,000円)の授業料を、指定銀行に振

募集人員 20人(先着順で定員になり次第締め切り)
受講料 無料(ただし、テキスト代1,000円がかかります)
申し込み・問い合わせ 2月16日(土)～19日(火)
中央公民館窓口において午前8時30分～午後5時(ただし、18日(月)は休館日のため受付は行いません)

電話での申し込みは受けません。

り込むこととなります
出願受付

2月28日(木)まで
問い合わせ及び資料請求先
〒261-8586
千葉市美浜区若葉2-11
放送大学 千葉学習センター
☎043(2298)4367

第11回長生村親子 綱引き大会

親子のふれあいと地域の交流・親睦を図るため、次のとおり親子綱引き大会を開催します。
八積・高根・一松地区から予選を勝ち抜いた12チームが出場して熱戦を繰り広げますので、ぜひ応援においでください。

とき 2月17日(日) 午前8時から
ところ 長生村体育館
主催 青少年相談員連絡協議会・青少年育成会



昨年の親子綱引き大会

7時59分発 勝浦行乗車
コース 館山駅(バス) 洲崎灯台 館山ファミリアパーク 南房バラダイス 安房白浜(バス) 千倉駅
歩行距離(約14km)
対象 村民
参加費 会員 無料
会員以外 300円(保険代、その他)
ケガなどの保障は保険の範囲以内とします。
持ち物 お弁当、雨具、保険証、その他
締め切り 2月9日(土)
申し込み・問い合わせ 早川正和 ☎(32) 5759
会員は欠席者のみ、必ず連絡をお願いします。



12月の例会の明治神宮にて

休館日 の 施設 の 体育

2月4日と18日は体育館・武道館・弓道場・数球技場は休館(休場)です。

家庭教育相談

気軽においでください
開設日 2月1日・8日・15日・22日
午前9時から午後4時まで
ところ 中央公民館2階相談室
電話での相談にも応じます。
☎(32) 4067

一月の句抄

俳句クラブ



母の帯ぼんと叩いて新年会
初護魔の嬰に蒼天いよ濃し
松過ぎて厨の水も常の音
陣傘に小さき餅置く泉岳寺
気遣ひてくれし電話の声も風邪
仏壇に預けおくなりお年玉
添へ書きの心うれしき賀状かな
声あげて嬰高笑ひ大旦
曇天も何かさわやか大旦
冬の夜や向ひて親し古机
雲間より雲を透かして初日の出
新暦めくればみえてくる温み
着がくれて海を見に来る老夫婦
大旦是好日の朝寝かな
初雪や真夜中に来て印程
雑煮食ふ古稀ひたひたと迫り来る
大旦胃の腑にしみるにこり酒
大旦テラスに鳩ののぞきをり
弁天へ幕目正し恵方とす
村長の声より明るく大旦
大台に載りしふたりの大旦

- 井下田きよ
- 石川和香子
- 市原 正子
- 井上 道子
- 植草 泰子
- 鶴澤よしえ
- 海津やすは
- 河野 富子
- 久我 久子
- 三枝 幸江
- 杉浦 千代
- 高橋 紅雨
- 中島てる子
- 中村 英子
- 根本 よし
- 野沢沙と志
- 御園 英子
- 宮川 雪枝
- 柳田 芳子
- 矢部 甲子
- 米倉 安奈

今月の新刊

タイトル名	著者名	タイトル名	著者名
ピンラディン	ヨセフ・ボダンスキー	作っておいですぐ、ご飯	新井 明子
邪恋	藤田 宜永	ボタンがふたつ	よこはま布 えほんぐるーぷ
マリア・プロジェクト	楡 周平	はじめてのテーブル ガーデニング	石倉 ヒロユキ
妖怪忌	篠田 節子	かわいくて簡単ラッピング	渋沢 英子
魚の声	内海 隆一郎	Shoes&foot	五十嵐 佳子
不敵雑記	佐藤 愛子	アジアンティーの世界	平野 久美子
若葉のころ	長野 まゆみ	料理の達人の鍋レシピ	河出書房新社
長江	加藤 幸子	きれいに歩いてもっと素敵に	永井 レイ
初春弁才船	平岩 弓枝	茂山宗彦・茂山逸平と 狂言へ行こう	茂山 宗彦
ヒヨコの猫またぎ	群 ようこ	メイクの新「基本」テクニック	小林 照子
ロンリー・ハート(上・下)	久間 十義	いんげん豆が おしえてくれたこと	パトリス・ジュリアン
ブブタン	東郷 隆	ワイヤーワークス	森永 よし子
半所有者	河野 多恵子	竹内敏信の風景写真入門	竹内 敏信
自転車生活の愉しみ	疋田 智	掃除の達人になる!	阿部 絢子
霸王残影	藤 水名子		
美しいピース織り	日本ヴォーグ社		
ピースで作る安全ピン手芸	日本ヴォーグ社		

リクエスト本が
はいりました

桃源郷(上・下) 陳 舜臣
お金としょうずにつきあう本
L・ジャフェ、L・サン=マルク
あいのり 学習研究社
恥ずかしくて聞けない数学64の疑問
仲田 紀夫
すべての道はローマに通ず
塩野 七生
インターネットの心理学
パトリシア・ウォレス
フランス人の賢い節約生活
佐藤 絵子

今月の一冊

とまどきやめる一安くて美味しいおかずレシピ
かさま りんべい

かかげけーナース
くさば よしみ

体にやさしい伝統的な家庭料理を中心に、安くて簡単なおかずづくりと男が生きるための「生活技術としての料理」にスポットをあてて紹介。イラストをふんだんに使い、つくり方や手順がわかりやすい。

全ページイラストで構成した、新感覚のお仕事図鑑。ナースの仕事、基本からテクニック、プライベートまで多面的に徹底紹介。
表紙カバー裏にナースキップ原寸大型紙つき。



子どもから大人まで参加して

第23回長生むら
演奏まつり

各自治会の代表者による演奏まつりを、次のとおり開催しますのでみなさんぜひおこしください。

とき 2月11日(建国記念の日)
開演 午前9時
お楽しみ抽選会あり
入場料 無料
特別出演 香取幸江(株式会社)

第23回長生むら
演奏まつり

ホールのイベント



お楽しみに!

映画会を
開催します

とき 3月21日(春分の日)
1回目 午後2時
2回目 午後6時
題名 「パールハーバー」
入場料 当日券 500円
前売券 300円
主催 長生村教育委員会
問い合わせ 文化会館
☎(32)5100
前売り券は、3月1日(金)午前8時30分より文化会館にて発売します。

映画会を
開催します

社ハップ演歌プロジェクト)
主催 長生村
問い合わせ 生涯学習課
☎(32)5100

プラネタを見て



⑤高橋 敬恵さん(茂原市)
⑥佐々木 志帆さん(茂原市)
学校で習ったオリオン座だけじゃなくて、もっといろいろ星座があるなんてしらなかつた。よかったです。

上映時間

祝日	日	土	木	火
	午後1時30分	午後1時30分	午後3時	午後3時

入場料 無料
中学生 100円
小学生 200円
大人 200円

プラネタ
リウム

タイトル名
「地平線をこえて」

内容
南半球は銀河系の中心を高く見ることができ、美しい星雲星団が数多く存在します。今回は舞台をオーストラリアに移して星空を見ていきます。

文化会館・公民館の休館日

2月

日	月	火	水	木	金	土
					1	2
3	4	5	6	7	8	9
10	11	12	13	14	15	16
17	18	19	20	21	22	23
24	25	26	27	28		

3月

日	月	火	水	木	金	土
					1	2
3	4	5	6	7	8	9
10	11	12	13	14	15	16
17	18	19	20	21	22	23
24	25	26	27	28	29	30
31						休館日



お知らせ

村議会議員の選挙日程決まる

長生村選挙管理委員会では、5月2日に任期満了を迎える村議会議員の選挙の投票日などについて、1月21日に選挙管理委員会を開き次のとおり決定しました。

投票日 4月21日(日)
告示日(立候補届出日) 4月16日(火)

問い合わせ 長生村選挙管理委員会 ☎ 32-2111

固定資産税の課税台帳縦覧

平成14年度固定資産課税台帳の縦覧を、次のとおり行います。

とき 3月1日(金)~20日(水) 土・日曜を除く
ところ 税務課窓口

時間 午前9時~午後5時
問い合わせ 税務課 ☎ 32-2113

縦覧をする人は、印鑑をご持参ください。また、土地・家屋の所

各種相談

相談内容	とき	ところ
心配ごと相談	毎週月曜日 午前10時~午後3時	総合福祉センター ☎ 32-3391
人権相談	2月4日(月) 午前10時~午後3時	総合福祉センター ☎ 32-3391
結婚相談	2月17日(日) 午前11時~午後3時	コミュニティーセンター ☎ 32-3134
住民法律相談	2月18日(月) 午後1時から(要予約)	総合福祉センター ☎ 32-2111
法律相談	2月15日(金) 午後1時~午後4時(要予約)	長生支庁 ☎ 25-7830
行政相談	2月18日(月) 午前10時~午後3時	総合福祉センター ☎ 32-3391

有者以外の人は、委任状をご持参ください。

犬の飼い方しつけ方講座

保健所では、動物による被害・危害を防止すると共に動物愛護精神の普及啓発を図るため、人と動物の調和のとれた社会づくり、環境づくりを目的に「犬の正しい飼い方、しつけ方教室」を開催します。

とき 2月24日(日) 午後1時~4時

ところ 長生合同庁舎3階第3・4会議室(茂原市茂原1102-1)
定員 50人(定員になり次第締め切り)

内容 学科=教室開催の意義、関係法令、犬の適正な飼養管理、犬の本能・習性、犬の健康管理
実技=デモンストレーション犬による模範演技

参加費 800円(テキスト代として当日徴収)

申し込み 2月8日(金)まで

役場の電話番号

総務課 32-2111	健康福祉課 32-2112	税務課 32-2113	産業課 32-2114	住民課 32-2115
建設課 32-2116	教育委員会 32-2117	都市計画課 32-2493	下水環境課 32-2494	総合福祉センター 32-3391
収入役室 32-4741	農業委員会 32-4742	企画財政課 32-4743	議会事務局 32-4744	保健センター 32-6800

に直接「茂原保健所生活衛生課」の窓口、または電話にて申し込む。

受講者については、追って会場案内などをお知らせします。

問い合わせ 茂原保健所生活衛生課 ☎ 22-5167

胃がん検診が始まります

保健センターでは、3月1日(金)から胃がん検診を実施します。

住民検診調査書に基づき、村で受診される人には2月下旬に問診票を郵送します。問診票の届かなかった人で受診を希望される人は、保健センターまでご連絡ください。がんの早期発見・早期治療のために、年に1度は検診を受けるようにしましょう。

実施日一覧

3月1日(金)	3月6日(水)
〃 2日(土)	〃 7日(木)
〃 4日(月)	〃 19日(火)
〃 5日(火)	

問い合わせ 保健センター ☎ 32-6800

社協の会長が変わりました

長生村社会福祉協議会会長の任期満了に伴い、理事の互選により昨年12月22日から新たに木島正勝氏が会長に就任しました。

なお、斎藤春夫前会長には、2期4年間にわたり社会福祉事業の推進にご尽力いただきました。



会長に就任した木島氏

社会福祉協議会の主な事業

心配ごと相談事業(毎週月曜日)
生活福祉資金の貸付事業(県からの受託事業)
福祉資金の貸付事業
食事サービス事業(毎月第1・第3金曜日)
ホームケアサービス事業
デイサービス事業(村からの受託事業、毎週月・木曜日)
紙オムツ支給事業(村からの受託事業)
生活支援器具貸出事業

夜間急病診療所

診療科目 内科・小児科 診療時間午後8時~午後11時
消防署裏 ☎ 24-1010
夜間急病診療所テレフォン案内
☎ 24-1011 午後7時~翌午前6時まで

今月は

固定資産税・国保税

の納付月です

吃音を考える つどいの開催

千葉言友会では、吃音(どもり)で困っている人を対象に毎年「吃音を考えるつどい」を開催し、参加者とともに吃音問題の解決へ向けて取り組んでいます。

とき 2月10日(日) 午後1時30分~5時
ところ 千葉市中央コミュニケーションセンター 6階ホール

☎ 043-245-5723

対象 吃音者、吃音児をもつ保護者、吃音問題に関心のある人
参加費 無料

問い合わせ・申し込み

〒270-0003 千葉県松戸市東平賀105-63 荻部方
千葉言友会事務局

☎ 070-5399-4549(夜間のみ)

fax 047-345-6644

路面凍結による交通事故多発

今年に入り茂原警察署管内では、路面凍結による交通事故が多発しています。

特に深夜から早朝にかけては路面が凍結しやすく大変危険です。車を利用する人はスピードを控え、必ずシートベルトを着用し、安全運転に心がけてください。

一人ひとりの交通安全意識により、長生村から交通事故をなくしましょう。



日曜祭日当番医

診療時間

午前9時~午後5時

月・日	一宮地区	茂原地区内科系	茂原地区外科系
2・3	植草内科医院 42-2005	志鎌医院 22-5105	君塚病院 25-1811
2・10	清水医院 42-2950	長生内科神経内科 24-7752	山之内病院 25-1131
2・11	長生村診療所 32-3303	宮山医院 22-4873	穴倉病院 24-2171
2・17	長生八種医院 32-3282	鈴木医院 22-2630	長生病院 34-2121
2・24	鈴木医院 42-3111	長生病院 34-2121	菅原病院 25-1171
3・3	睦沢診療所 44-2236	宮本内科医院 22-3770	長生病院 34-2121

村の美術館



長生中
(2年生)

14歳の自我(画)像。顔は石粉粘土で、バックは立体感を考え影など強調しました。



山中 李恵さん

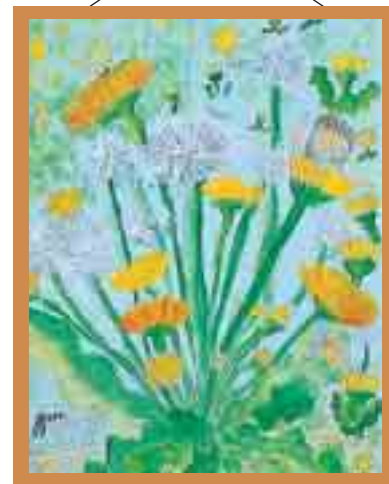


八積小
(2年生)

ザリガニ釣りのでれた一番大きなザリガニをかきました。はさみをかくのが難しかったです。



平野 雄大くん



高根小
(2年生)

タンポポの絵です。細かいわた毛をクレパスをつけて表現してみました。



青木 萌子さん



アロエ

アロエはユリ科アロエ属の多年草の多肉植物の総称で、アフリカ南部を中心に約300種が分布している。一般家庭で多く育てられているのが「キダチアロエ」で、冬に赤から黄色の花をつける。古くから民間薬にもちいられ、内用薬としては血圧・かぜ・ゼンソク・糖尿病などに、また、外用薬としてはやけど・すりきず・虫さされ・水虫などに効くそうです。

(撮影地：鷲)

しゅう へい 柊 平ちゃん(下村)



平成13年2月10日生
父・佐川敬夫、母・徳子さん

外ではおとなしい子だと言われますが、家に帰るとやんちゃ坊主に大変身。そんなところもパパ似です。

なつき 清ちゃん(七井土)



平成13年2月4日生
父・村杉 孝、母・恵さん

好奇心旺盛で、何にでも手をだすいたずらっ子。歩けるようになって益々目が離せません。

元
気
で
す

編集後記

初夢とは、元旦から2日の朝にかけてみる夢と、2日から3日の朝にかけてみる夢という2説があるそうですが、みなさんはどんな初夢をごらんになりましたか？私はドカーンと景気のよい夢をと思っていたんですけどどうもいかないですね。何をみたのかまったく記憶にありません。今年は馬年、サラブレッドのごとく突っ走りたいですね。(お)