

# ちょうせい



太陽くん

長生村のホームページ <http://www.vill.chosei.chiba.jp/index.html>

2004 APRIL

4

No.306

広報



## 新しい体育館

緑色の屋根にピカピカの床、木の温もりを感じさせる内壁。  
新築された一松小体育館は広さ937㎡でバレーボールコートが2面取れます。

3月15日に引き渡しが終わわり、児童たちは早速、館内の鉄棒で一汗、みんなとっても楽しそうでした。

# 4

## もくじ

- 3 合併問題を考える(十三)
- 4 平成16年度長生村の予算が決まりました
- 6 6月20日は長生村長選挙の投票日
- 8 ▶▶▶ お知らせのページ
- 10 村のできごといろいろ
- 12 健康コーナー
- 14 みんなの広場
- 18 生涯学習コーナー
- 20 文化会館コーナー
- 22

お知らせ

長生村のホームページ

<http://www.vill.chosei.chiba.jp/index.html>

## みんなの 笑顔



# 合併問題を考える(十三)

## 新市名称候補選定 小委員会報告

3月13日長柄町役場大会議室で、第3回新市名称候補選定小委員会が開催されました。第2回の小委員会において、新市の名称候補として「長生市」と「茂原市」が候補に上がり、これを一つに絞るための小委員会でしたが、協議の結果、2案を合併協議会に報告することになりました。

### 「長生市」の選定理由

1. 地域全体を呼ぶ場合、長生郡市広域市町村圏組合・長生支庁・長生農協など公的機関だけでなく民間でも「長生」という呼び名が一般的になっており、地域を代表する名称として広く使用されている。

2. 明治30年に長柄郡と上増生郡の合併により長生郡

が誕生し、現在の茂原市も含めた地域として100年以上にわたり親しまれた田結ある名称であり、圏域の住民にとって十分なじまれた名称である。

3. 「長生」は「ながいき」と読むことができ、どこにもまねのできない名称であり、郡市全体で親しまれている名称である。

4. 千葉県中央、房総丘陵の太平洋側に位置し、四季を通じて穏やかな気候に恵まれており、「ちようせい」という響きが新市にふさわしい。

5. 「長生」という漢字は、「長」が永久・優れるという意味、「生」がいのち・生活を意味する大切な漢字で、それぞれに深い意味を持っている。さらに「字」で「ながいき」という熟語になり、親しみやすく未来志向の強い都市のイメージとなる。

6. 「長」と「生」はともに教育漢字であり、特に「生」

は小学校一年生で学習しており、「生」がいかに大切であるかを示すものであり、この「生」を含む「長生」という名称がいかに意義ある名称かの証明である。

7. 「長生」の名称は、親しみやすく、未来志向のイメージであることから、本来の力を十二分に発揮させ、近い将来、新市の発展に必ず寄与するものである。

### 「茂原市」の選定理由

1. 市の沿革や性格、産業・イベント、計画上の位置付け・交通、教育施設、さらに経費などの観点から総合的に勘案し、「茂原市」を候補の一つとする。

2. 江戸時代から六諭市が開催されるなど、交易、交通の要衝であり、長生郡市の中心でもあり、全国的に知名度が高く、長生郡市総人口の約6割が茂原市民である。

3. 計画上の位置付け・交通

2. 産業・イベント  
地域の主要な企業、工場が多く立地し、産業の中心となり、郡内の町村から多くの就業者を受け入れている。長生郡市の商業の中心として茂原商圈を形成し、商業人口20万人を有している。関東屈指の夏の祭典「茂原七夕まつり」を催し、県内外から約85万人の観光客を集め、知名度が高い。

3. 計画上の位置付け・交通  
長生郡市は茂原市を中心として都市圏を形成し、第5次首都圏基本計画において、茂原市は関東東部地域の中心都市として位置付けられている。

4. 教育施設  
郡内6つの高校の内、4つの高校は「茂原」の名称を冠しており、多くの卒業生に「茂原」の名称に愛着がある。

5. 経費  
名称変更に伴う各種申請書など修正経費の節減が図れる。

主要道路などの案内標識の多くは「茂原」であり、「茂原市」とすることで、経費の節減や変更に伴う混乱を回避することができる。

## 協議会・小委員会を 開催します

### 合併協議会

第8回長生郡市合併協議会  
とき 4月12日(月)  
午後1時30分  
ところ 茂原市役所市民室  
傍聴席 100席

### 小委員会

第7回新市建設計画策定小委員会  
とき 4月15日(木)  
午後1時30分  
ところ 茂原市役所502会議室

合併協議会・小委員会は傍聴することができます。希望する人は、会議開始15分前までにおいでください。

問い合わせ  
長生郡市合併協議会

# 平成16年度長生村の予算が決まりました

## 予算総額：81億8,067万円 うち 一般会計予算：45億1,500万円

平成16年第1回議会定例会が3月9日から開催され、市原村長が施政方針を発表し、平成16年度の当初予算が承認されました。

予算総額は81億8,067万円で、一般会計は45億1,500万円、各特別会計は表のとおりです。なお予算編成にあたっては、第4次総合計画における村の将来像「人間性豊かな健康で住みよい村・長生」を重視し前年に引き続き魅力的・個性的な長生村を公平で生きがいのもてる長生村をテーマに、限られた財源を重点的かつ効果的に配分することに努めました。

### 一般会計予算の概要

**歳入**  
 村税 長引く景気低迷の影響を受け、個人村民税は減少していますが、業績の回復傾向にある法人税と大型店舗の進出により、固定資産税の増収を見込み、前年度に比べ4・3%の伸びを見込みました。

**地方交付税** 国の三位一体改革

により、本村でも地方交付税及び臨時財政対策債に大きな影響が表れています。地方交付税は、前年度に比べ17・5%の減、地方交付税の投資的経費の振り替えである臨時財政対策債も、前年度に比べ10・2%の減を見込みました。

**その他** 国庫負担金では、国の三位一体改革に伴い保育所運営費負担金の廃止を始め、各種補助金が削減され厳しい状況にあります。また、県補助金も同様です。このような中で、可能な限り主要事業を推進するために、基金の繰り入れや村債に依存しなければならぬ状況です。

**歳出**  
 人件費は給与改定により0・9%減少。公債費は平成7、8年度に借り入れた減税補てん債の一括償還年度となり、村債を新たに借り入れて償還するため前年度に比べ34・3%の大幅な増加となりました。補助費等は、支給方法の見直しや削減により3・9%の減、また、普通建設事業費は道路改良事業・交通安全施設整備事業、高根小学校校舎増改築事業、村体育館屋根改修事業などを計画していますが、厳しい財政状況です。前年度に比べ20・3%の減額となりました。

### 平成16年度の主要事業

#### 基盤づくり施策

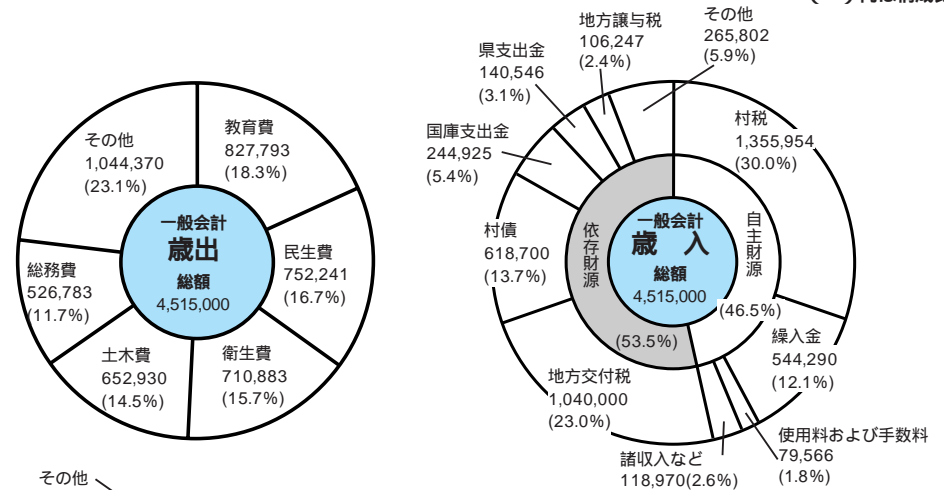
- きずく【都市の感覚と土のある暮らしの基盤を築く】
- 交通安全施設整備事業 193,300千円  
住民の安全性を確保するため、自転車・歩行者道路の整備を計画的に推進します。
  - 1-5号線（新地地先）L=430m
  - 1-4号線（南部地先）用地購入・物件移転補償
  - 1-13号線（一松地先）L=100m、用地購入・物件移転補償
  - 2-14号線（岩沼地先）L=100m、用地購入・物件移転補償
  - 1-3号線（岩沼地先）用地購入・物件移転補償
  - 道路改良事業 33,000千円  
拡幅工事等を計画的に推進し快適で安全な道路環境を確保します。
  - 3204号線（藪塚・金田地先）L=100m
  - 1156号線（昭和地先）測量委託・用地購入・物件移転補償
  - いかず【地の利を活かし村の暮らしを豊かにする】
  - 稲作生産効率化事業 2,500千円  
大型農業用機械の導入など、営農組織の経営を支援します。
  - 畜産環境衛生対策事業 5,236千円  
家畜排せつ物の適正な処理を行い、畜産公害の防止と堆肥の有効利用を推進します。
  - 中小企業支援事業 2,049千円  
村内中小企業者の企業経営の近代化を図るため、設備改善資金の借入者に対し利子補給を行います。
  - まもる【四季の変化を豊かに実感できる生活環境を守る】
  - 合併処理浄化槽設置補助事業 20,073千円  
河川の水質汚濁を防止するため、生活雑排水と尿を合わせて処理できる合併処理浄化槽の設置を推進します。
  - 特定環境保全公共下水道事業 355,308千円  
良好な生活環境の確保及び公共用水域の水質保全のため計画的な整備を図ります。

#### 仕組みづくり施策

- ささえる【保健・医療・福祉の充実により村民を支える】
- 健康診査事業 48,162千円  
疾病の早期発見、早期予防を促進するため各種検診の充実を図り、検診後の指導を含めた健康教育・健康相談・家庭訪問による保健指導を充実し健康増進に努めます。
  - 乳幼児医療対策事業 12,375千円  
3歳児未満の乳幼児の保健医療を支援し、保護者の経済的負担の軽減を図ります。
  - 放課後児童対策事業 11,108千円  
昼間保護者のいない児童の健全な育成を支援します。
  - 子育て支援センター事業 665千円  
核家族の進展により、子育てに関する知識・情報に欠け悩んでいる家庭に対し、相談や情報提供による育児支援をします。
  - のびす【一人ひとりの豊かな個性を伸ばす】
  - 高根小学校校舎増改築事業 410,308千円  
老朽化した校舎の増改築工事を行います。
  - ブックスタート事業 254千円  
7カ月健診時に乳幼児と保護者に、ボランティアによりメッセージを伝えながら絵本2冊をプレゼントします。赤ちゃんへの絵本を介した語りかけの大切さを知ってもらい、子育てを支援します。
  - 外国語指導助手招致事業 4,861千円  
外国人との交流や生きた英会話に触れることで、児童・生徒の国際理解を深め、外国語教育の充実を図ります。

### 平成16年度一般会計

単位：千円  
 ( )内は構成比



### 平成16年度特別会計

| 会計名        | 予算額           | 前年比  |
|------------|---------------|------|
| 国民健康保険事業勘定 | 11億8,570万円    | 4.3% |
| 施設勘定       | 平成15年7月1日会計廃止 | 皆減   |
| 老人保健       | 11億8,140万円    | 0.5% |
| 工業用地開発事業   | 507万円         | 6.7% |
| 公共下水道事業    | 6億9,400万円     | 8.6% |
| 介護保険       | 5億9,950万円     | 6.8% |
| 合計         | 36億6,567万円    | 5.3% |



# 6月20日は

# 長生村長選挙の投票日

平成16年7月16日の任期満了に伴う「長生村長選挙」が6月20日(日)に行なわれます。

投票は、あなたの意志を村政に伝える窓口です。大切な権利を放棄せず、必ず投票しましょう。

## 投票できる人

今回の選挙に投票できる人は次のすべての要件を満たし、村の選挙人名簿に登録されている人で、投票日までに村外に転出することのない人です。

日本国民であること  
満20歳以上の人(昭和59年6月21日以前に生まれた人)  
平成16年3月14日までに転入し、引き続き3カ月以上住民登録されている人

投票日現在で、公職選挙法などによる選挙権と被選挙権の停止を受けていない人

## 投票所入場券

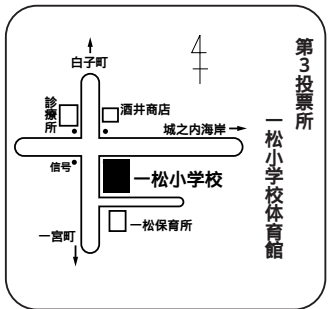
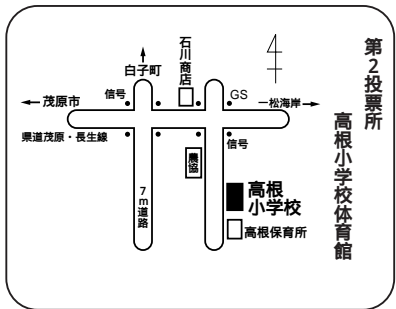
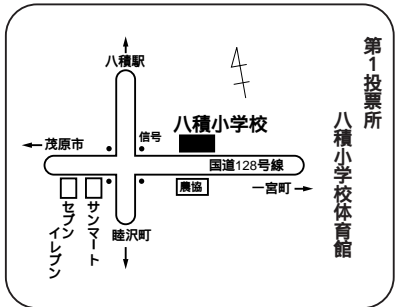
6月15日(火)に郵送します。配達の関係上、3日くらいかかる

ところがありますが、6月18日(金)までに届かない場合は、ご連絡ください。

投票の際は、入場券に記載してある投票所へ、入場券を忘れずにお出かけください。

## 投票所

「投票所入場券」に記載されています。なお、6月20日の投票は午前7時から午後8時までです。



## 「不在者投票制度」へ移行

公職選挙法の改正により、昨年12月からの不在者投票は原則として、期日前投票に移行しました。なお、次の人は従来どおりの不在者投票がご利用できます。

投票日には選挙権を有するが、投票日前で投票を行おうとする日にはまだ選挙権を有しない人。(投票日に20歳になる人)

選挙人名簿登録地(長生村)以外の選挙管理委員会や指定のある病院、老人ホームなどで投票を行おうとする人。

## 期日前投票のできる期間

平成16年6月16日(水)から6月19日(土)午前8時30分から午後8時まで

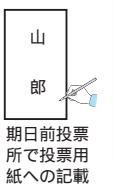
## 期日前投票所

長生村役場  
投票所入場券を持参してください。

## 従来の不在者投票



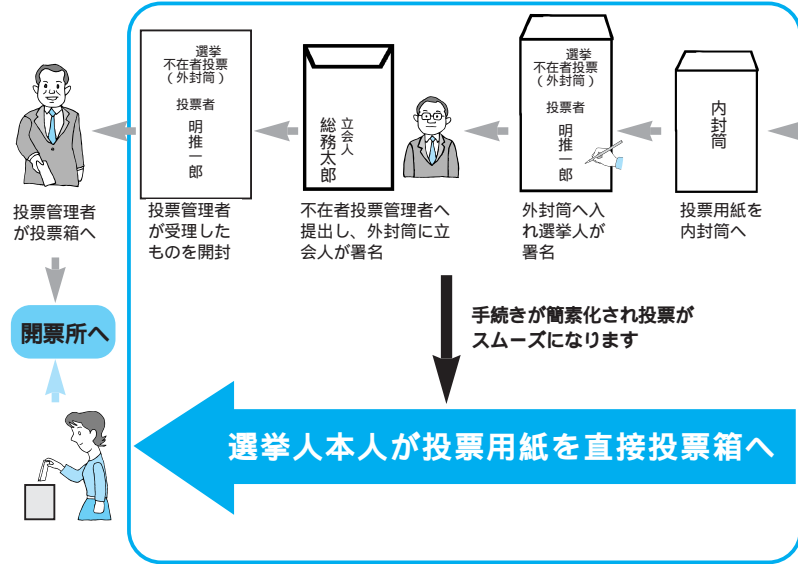
## 期日前投票



手続きが簡素化され投票がスムーズになります

選挙人本人が投票用紙を直接投票箱へ

## 投票手続きが大幅に簡素化され、投票しやすくなります



期日前投票になっても、宣誓書の記載はございます。

## 「期日前投票制度」Q&A

Q 投票する人のメリット(よくなる点)は？  
A1 これまで投票用紙を外封筒、内封筒に入れ署名するという手続きが必要となり、投票がしやすくなります。  
Q2 期日前投票をした後に、他市町村へ移転、死亡などした場合、その投票は有効か無効か？  
A2 有効投票として取り扱われます。選挙権の有無は、期日前投票を行なう日に認定されます。

## 公職選挙法が一部改正されました

「期日前投票制度」のほか、公職選挙法の一部改正されましたのでお知らせします。  
郵便等による不在者投票制度の改正について

(1)対象者の拡大  
郵便等による不在者投票制度は、身体に重度の障害があるため、自ら投票所に行き投票することが困難である人が、自宅で投票用紙に記載し郵送していただくことにより、選挙権を行使する制度です。今回の改正により、新たに介護保険の被保険者証に介護状態区分が要介護5である人として記載された人や、身体障害者手帳に免疫の障害の程度が1級か

ら3級までとして記載された人などが加わりました。  
(2)郵便等による不在者投票における代理記載制度の創設  
郵便等による不在者投票をすることができない選挙人で、自ら投票の記載をすることができない人として定められた次の、またはに該当する人は、あらかじめ市区町村の選挙管理委員会の委員長に届け出た者(選挙権を有する者に限る)に投票に関する記載をさせることができますようになりました。

身体障害者福祉法上の身体障害者で、身体障害者手帳に上肢又は視覚の障害の程度が1級である人  
戦傷病者特別保護法上の戦傷病者で、戦傷病者手帳に上肢又は視覚の程度が特別項症から第2項症までである人として記載されている人  
手続きに日数がかかりますので、問い合わせや請求はできるだけ早めにお願います。

## 問い合わせ

長生村選挙管理委員会(総務課内)  
☎(32)2111

## 一時保育事業が 始まります

村では村内在住者を対象に、4月2日から保護者が仕事や病気などのため、一時的に子どもの保育ができない人のために、高根保育所で一時保育事業を実施します。希望される人は前日までに高根保育所へ予約をお願いします。保育料は、下の表のとおりです。

| 児童の区分 | 保育時間  | 保育料<br>(1時間当り) | 食事代<br>(1日当り) |
|-------|-------|----------------|---------------|
|       | 3歳未満児 |                | 400円          |
| 3歳以上児 |       | 250円           |               |

高根保育所 ☎(32) 21109  
住民課 ☎(32) 21115  
問い合わせ

1年間  
期間 5月～来年4月(原則として1年毎再契約)  
申し込み・問い合わせ  
産業課 ☎(32) 2114

## 地域雇用受皿事業 特別奨励金

地域に貢献する事業を行う法人を設立し、設立後1年以内に65歳未満の非自営的離職者を常用労働者及び短時間労働者あわせて3人以上(うち1人は30歳以上の雇用調整方針または再就職援助計画対象者)雇用した場合に、新規事業に係る経費及び労働者の雇い入れについて奨励金が支給されます。

問い合わせ  
(財)産業雇用安定センター  
☎ 0570(00)5440  
<http://www.sangyokoyo.or.jp/>

心理療法士が子育ての悩みや不安についての相談に応じます。5月以降の予定については次号の広報でお知らせします。  
とき 4月20日(火)午前9時～午後4時

ところ 子育て支援センター(高根保育所内)  
相談方法 事前に子育て支援センターへ予約、相談は電話、面接どちらでも可能  
申し込み・問い合わせ  
子育て支援センター(高根保育所内) ☎(32) 5891  
住民課 ☎(32) 2115

## なかよし広場に 参加しませんか

村の各保育所では、園庭開放と保育所行事へ在宅児の親子が参加できる「なかよし広場」を次のとおり行います。4月は誕生会を行いますのでご参加ください。  
とき 4月28日(水)午前10時～11時

ところ  
八根保育所 ☎(32) 1107  
高根保育所 ☎(32) 2109  
一松保育所 ☎(32) 1106

参加資格 村内在住の就学前児

童と保護者費用 無料  
各保育所とも先着10組までとさせていただきますので、事前に希望の保育所に予約をお願いします。

## 医療受給券を 返納してください

乳幼児医療費助成受給券は就学前の子どもを対象にした制度です。平成9年4月2日から平成10年4月1日生まれの子どもは、この4月から就学しますので、対象外となります。受給券は使用できなくなりしますので、保健センターに返却してください。また返却の際に印鑑をご持参ください。

問い合わせ 保健センター  
☎(32) 6800

## 狂犬病予防の 注射を行います

平成16年度犬の集合注射は5月18日(火)、19日(水)、20日(木)、28日(金)の4日間を予定しています。なお、犬を登録している人には、4月下旬に通知します。

問い合わせ 下水環境課  
☎(32) 2494

## ファームランドの 入園者募集

長生ファームランド(貸し農園)入園者を募集します。  
募集期間 4月1日(木)～16日(金)(午前9時～午後5時、土日を除く、先着順)  
場所 長生村水口西栄地区  
面積 1区画50㎡  
利用料 8,000円(1区画)

## 「ご利用ください」 子育て支援センター

育児不安などについての相談指導を実施するため子育て支援センターを高根保育所内に設置しました。

## 公共下水道供用 区域が拡大

村では、公共下水道の拡張整備を順次進めています。15年度に、約10haの整備が完了し、全体で約166haとなり、4月1日から次の区域で使用できるようになりました。

- 一松 字西後茂の一部
- 入山津字六号の一部
- 字九号の一部
- 字十号の一部
- 小泉 字北原の一部
- 字水汲場の一部
- 字水汲場の一部
- 字北原前の一部
- 字堀ノ内の一部
- 字東ノ角の一部
- 字北原添



内が新たな利用可能区域です

小泉 字北町の一部  
字水松添  
字稲荷脇の一部  
字高谷原の一部  
字大道西の一部  
字南中割の一部  
字南新割の一部  
問い合わせ 下水環境課  
☎(32) 2494

## 土地・家屋価格等 縦覧帳簿の縦覧

地方税法に基づく土地価格等縦覧帳簿及び家屋価格等縦覧帳簿を次のとおり縦覧できます。土地・家屋の納税者であれば本人所有以外のもので縦覧できます。ただし、条件により若干の制限がありますので、お問い合わせください。

とき 4月1日(木)～30日(金)午前9時～午後5時(土・日曜日、祝祭日を除く)

ところ 税務課窓口  
問い合わせ 税務課  
☎(32) 2113

縦覧を希望する人は、固定資産税納税通知書・運転免許証など身分を証明できるものと印鑑を持参

## 道路・水路の用途 廃止について

国有財産が国から村に譲与され、道路(赤道)及び水路(青道)が村の財産となりました。建物を建てるようとする土地の中に道路や水路があり、それを付け替えたり、現況のない財産を廃止する必要がある場合など、払下げを受けることができます。

なお、一松地区の一部においては譲与されていない地域がありますので、詳細については、お問い合わせください。

問い合わせ 建設課  
☎(32) 2116

## 税に関するQ&A

地価が下がっているのに  
固定資産税が上がる  
なぜ?これからも?

Q.地価の下落が続いていますが、それにもかかわらず固定資産税がいまだに増えている、または横ばいで下がらないのはなぜでしょうか。

A.平成6年度に評価の均衡を図るため、宅地の評価水準を全国一律に地価公示価格等の7割を目途とする評価替えが行われました。この評価替えによって税負担が急増しないようにするため、固定資産税評価額と原則的に同額であった課税標準額をなだらかに上昇させる負担調整措置が講じられ、この結果、評価額と課税標準額との間に大きな開きが生じました。負担水準(評価額に対する前年度課税標準額の割合)が高い土地は税負担を引下げたり、据え置いたりする一方、負担水準が低い土地はなだらかに税負担を上げていくしくみとなっています。このしくみによって、評価替えで評価額が下がった土地でも、負担水準が低かったものは、なだらかに税負担が上昇するものもあります。

したがって、地価の動向に関わりなくすべての土地の税額が上がっているわけではなく、税額が上がっているのは、地価が上昇している場合を除けば、負担水準が低い土地に限られています。

固定資産税  
= 課税標準額 × 税率(1.4%)

問い合わせ 税務課 ☎(32) 2113

## 七井土自治会館が新設

新しく自治会館が新設され3月7日に落成式典が開催されました。

この施設は村の補助を受け建設されたもので、自治会の集いや子ども会などの自治会活動に活用されます。



## 消防団に新しい装備

第6支団に新しいポンプと消防自動車が広域市町村圏組合から配備され、その引き渡し式が2月25日に役場庁舎前で行われました。

第2分団第5部(小泉、原、高谷原)へ消防ポンプ、第3分団第3部(大坪東部、城之内、大根)へは消防自動車がそれぞれ引き渡されました。



校長先生から卒業証書を受け取ります



この体育館で話を聞くのも今日が最後です



卒業生代表答辞を行った鈴木康弘くん

## 新たな門出 中学校卒業式

3月11日に長生中学校で卒業証書授与式が行われ、保護者の見守る中、1500人一人ひとりに校長先生から卒業証書が手渡されました。卒業生代表の鈴木康弘くんが「今日まで育ててくれた両親に感謝したい。おかげで、こんなに多くの友人とめぐり合うことができました。この長生中学校ですごした日々は私たちの誇りです」と答辞を読み上げました。中学3年間の思い出を胸に、これから新たな人生を歩んでいくことであろう



卒業の歌を涙声で歌いました

## ルールを守って 交通安全

一松小学校で3月8日に5、6年生を対象に交通安全教室が開催されました。自転車に乗る前の車体の点検方法や、交通ルールをおまわりさんに聞いてから、グラウンドに描かれたコースで実践スタート。児童は、交差点での一時停止や左右安全確認など、普段忘れそうことを再確認しながらコースを回りました。  
4月は6日から15日まで、春の全国交通安全運動が実施されます。交通ルールを守り新学期をスタートさせたいですね。



交差点は自転車を降りてわたります

## ベタングの 講習会が開催

長生地区老人クラブ連合会主催によるニュースポーツの講習会が3月5日に村のゲートボール場で行われました。  
「ベタング」とは幅4m長さ15mのコート内でピュットという木製の玉に6個ずつのボールを投げつけて点数を競うスポーツです。  
集まったクラブ員88人は、はじめの競技に少し戸惑いもあったようですが、実際の競技にはいると会場内はすぐに笑顔でいっぱいになりました。



あなたもベタングに挑戦しませんか？

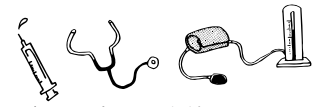
## 卒業しても元気で 6年生を送る会

小学校では卒業式を間近に控えた6年生に、各学年から心をこめたプレゼントが送られました。  
高根小学校と八積小学校では在校生から、日ごろ練習した歌や踊りが披露され、八積小学校ではミュージカル「オズの魔法使い」も上映されました。また一松小学校ではグラウンドで、一緒にドッジボールを楽しみ、小学校での最後の思い出をつくりました。



感謝の気持ちをこめて演奏しました(八積小)





このページの問い合わせ 保健センター ☎ 32-6800



まずはストレッチから（ウォーキング教室）

## ウォーキング教室生を募集

健康づくり役に役立つ楽しい「ウォーキング教室」に参加しませんか。

健康づくり役に役立つ楽しい「ウォーキング教室」に参加しませんか。  
 とき 4月15日(木)午前9時(月1回開催)  
 内容 約5kmのウォーキングの実践とワンポイントアドバイスなど  
 参加希望者は、保健センターに4月9日(金)までに申し込みをお願いします。

## 健診と予防接種

三種混合  
 とき 4月1日(木)  
 受付 午後1時～2時  
 ポリオ  
 とき 4月8日(木)  
 受付 午後1時～2時  
 乳児健診  
 (H15年) 4月、6月、12月生  
 とき 4月22日(木)  
 受付 午後1時30分～2時30分

## 乳がん検診 婦人科

|            |                |
|------------|----------------|
| 平日         | 午後0時30分～2時30分  |
| 乳がん検診・貧血検査 | 午後1時～2時30分     |
| 婦人科検診・貧血検査 | 2時30分～午後8時30分  |
| 乳がん検診      | 午前8時30分～10時30分 |
| 婦人科検診・貧血検査 | 午前9時～10時30分    |

とき 4月27日(火)・28日(水)・30日(金)・5月1日(土)・6日(木)・7日(金)・8日(土)  
 受付 2時30分

## 保健衛生推進員の活動報告

15年度の地区伝達活動として、鷺公民館、金田自治会館、新地自治会館におじゃましました。鷺は16人、金田は41人、新地は27人とたくさんの参加があり、会場はたいへん賑やかでした。参加者は血圧測定をしたり、今年のテーマ「病気を予防する食事」ということで、長野県佐久市の元気で長生きしている高齢者の食事についてのお話を聞いたり、推進員が調理した料理の試食を行いました。料理は薄味で仕上げているため、普段濃い味付けに慣れている人には食べにくく感じたかもしれませんが、これをきっかけに家庭での塩分摂取についても考えていただければと思います。

## 健康づくりカレンダーを配布

各種検診・予防接種など保健センターの行事予定を掲載しています。自治会加入世帯には、自治会長を通じて配布してあります。未加入の人は保健センター・健康福祉課・住民課・中央公民館・文化会館の窓口及び村内各保育所で配布を行っています。

今月の「おしゃべりひろば」は、6日(火)・19日(月)に行います。

## 麻しんの予防接種について

対象者には、問診票を送付しますので、必ず受診してください。  
 村では生後12カ月以降の幼児対象に、麻しんの予防接種を年に一度行っています。したがって、標準接種年齢の変更に伴い、村内医療機関で随時個別接種を行います。予約の方法など詳細は対象者に文書で通知します。

## 痴呆とは

痴呆とは、脳の働きが低下するために、記憶が抜け落ちたり、徘徊、幻覚などの症状が現れたりして、日常生活を営むのが困難な状態になってしまう症状をいいます。

年をとって物忘れをしたりすると、「ぼけてきたのでは」と心配に思うことがあります。老化に伴う単なる物忘れと痴呆とは違うものです。

例をあげると、何を食べたのかを忘れることが単なる物忘れなら、食べたこと自体を忘れていたりいるということに対する自覚が乏しいことが痴呆による記憶障害です。

## 痴呆の原因は?

痴呆を起こす原因の多くは病気に由来するものです。代表的なものに、脳血管障害による脳血管性痴呆とアルツハイマー病によるアルツハイマー型痴呆があります。他に、頭をぶつけたときに起こる慢性硬膜下血腫や、脳腫瘍、重度の貧血、栄養

## 痴呆の初期症状をチェックしてみましょう (大友式痴呆予測テスト)

このチェックテストは、現在の状態を自分や家族が簡単に知ることができるものです。質問項目に答え、次の基準で点数をつけてみましょう

### 採点法

- ・ほとんどない・・・0点
- ・時々ある・・・1点
- ・ひんぱんにある・・・2点



1. 同じ話を無意識にくり返す
2. 知っている人の名前を思い出せない
3. 物のしまい場所を忘れる
4. 漢字を忘れる
5. いましようとしていることを忘れる
6. 器具の取り扱い説明書を読むのを面倒がる
7. 理由もないのに気がふさぐ
8. 身だしなみに無関心である
9. 外出をおっくうがる
10. もの(財布など)が見当たらないことを他人のせいにする

|    |        |         |
|----|--------|---------|
| 判定 | 0～8点   | 正常      |
|    | 9～13点  | 要注意     |
|    | 14～20点 | 痴呆の始まり? |

## 痴呆を予防するために歩いて動いて脳を活性化しよう



ウォーキングは誰でもできるもっとも手軽で効果のある健康法です。足裏からの刺激が脳を活性化させるのにおおいに役立ちます。バランスよく、おいしく食べて、脳いきいき。食塩は控えめに。脳血管性痴呆を引き起こす原因の一つである脳卒中の3大因子は高血圧・高脂血症・糖尿病があります。日頃から薄味を心がけ、高血圧を防ぎましょう。

・毎日の食卓に必ず野菜を  
 ・野菜や果物に豊富なカリウムは、食塩を体外に排出する働きもあります。  
 ・魚を食べましょう  
 魚の脂には、動脈硬化を防ぐHDLコレステロールを増やす働きがあります。



・前向きに生きよう  
 日常生活に活気のない状態は脳の老化につながり痴呆を招きかねません。日々「人生これから」の姿勢でいきましょ。  
 ・コミュニケーションで心の栄養を補給  
 人と触れ合うことがない状態が続くと、気持ちはずさきこみがちになります。積極的に外に出て友だちを作りましょ。

## プラス思考で元氣はつらつ

# ちょうせい 取材編

広報



世界に  
ひとつだけの  
卒業生へ先生方から心を込めて歌のプレゼントが。高根小学校の6年生を送る会より。



泣きたいときには  
中学校生活の思い出の分だけ涙が流れます。いくらぬぐってもぬぐいきれません。



加茂 茂美くん  
高根 小  
6年

僕の夢は、サッカー選手になることです。わけは4さいごろに近所のお兄ちゃんとサッカーをやっていて、サッカーは楽しくて疲れるけどサッカー選手になるぞと思っています。

## 僕の夢 私の夢



井下田佳苗さん  
八積 小  
5年

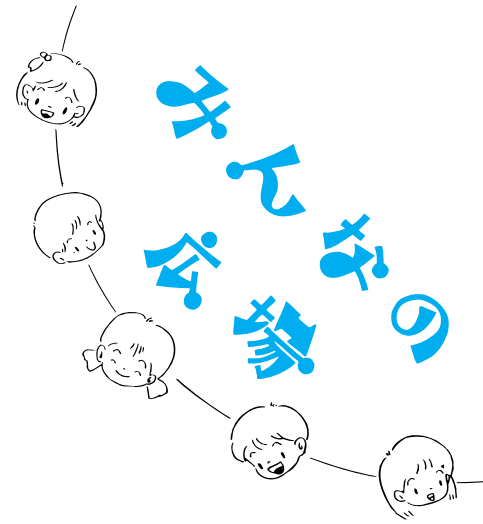
私の夢は、花屋さんになることです。理由は、きれいな花やかかった花などをいつも見たりお世話をしたりしたいからです。いつもおていれをしてお客さんをなごませてあげたいです。

## ただ今夢中！（10） 長生ファイターズ



今回は創部8年目となる少年野球チーム、長生ファイターズです。  
「うちのチームは明るく楽しく、野球を知ってもらおうというのをモットーに活動しています」とコーチの池亀秀美さん。現在部員は小学校の低学年から高学年まで30人で、毎週土曜/日曜日の午後1時から長生中学校のグラウンドで練習を行っています。10人のコーチが、アイデアを出し合って短時間で、効果の上がる練習を考えているそうです。「基礎体力が重要だと思えますので、練習ではランニングを多めに行うようにしています。」

子どもたちは、バッティング練習のほうが好きなようです。キャプテンを務める狩野賢也くんは「野球が好きなのは、このチームに入りました。違う学校の友だちがたくさんできたのが一番うれしいことです」と話します。  
長生ファイターズは随時部員を募集しているとのことですが、「今の部員たちも、最初はボールを投げることもままならないような状態でした。初心者でも問題ありませんよ。また女子部員も歓迎します」と興味のある人は練習をのぞいてみてはどうですか。



## 鳥インフルエンザに正しい知識を

国内の鶏などに鳥インフルエンザが数例発生しています。鳥インフルエンザウィルスの正しい知識を身につけてもらうとともに次のことに注意してください。

鶏卵を「生」で食べることが健康を損なうおそれがあるという報告はこれまでありませんが、不安な人は加熱（中心部70℃、瞬間）することをおすすめします。

この病気にかかった鶏と接触して、羽や粉末状になったフンを吸い込んだり、その鶏のフンや内臓に触れた手を介して鼻などから、人の体内にウィルスが大量に入ってしまった場合、ごくまれに起こることが知られています。

飼っている鳥が、原因が分からないまま次々に死んでしまうということがない限り、鳥インフルエンザを心配する必要はありませんが、そのような事態の場合には、その鳥に素手で触ったりせずにビニール袋に入れて封をして廃棄物として処分することも可能です。

### 問い合わせ

千葉県東部家畜保健所  
☎ 0475 (52) 4101  
長生健康福祉センター（旧茂原保健所）  
☎ (22) 5167

## 写真

さしあげます  
広報に掲載した写真  
さしあげます  
総務課広報広聴係  
☎ 32-2111

人口と世帯

|     |               |
|-----|---------------|
| 人口  | 男 7,411人(-13) |
|     | 女 7,511人(+6)  |
| 計   | 14,922人(-7)   |
| 世帯数 | 5,073戸(+3)    |

3月1日現在・（ ）内は先月比

この欄へ掲載を望まない人は、届出時に窓口へお申し出ください。

|       |        |      |       |       |       |       |        |       |       |       |       |
|-------|--------|------|-------|-------|-------|-------|--------|-------|-------|-------|-------|
| 小野 惣二 | 東間 義四郎 | 今井 勇 | 川崎 のぶ | 根本 芳司 | 藤波 セツ | 市東 正一 | 松下 平三郎 | 村田 徹郎 | 石井 茂昭 | 藤沢 敏子 | 日吉 義三 |
| 81歳   | 86歳    | 95歳  | 92歳   | 70歳   | 87歳   | 94歳   | 76歳    | 74歳   | 73歳   | 56歳   | 74歳   |
| 金田    | 金田     | 七井 士 | 七井 士  | 岩 友   | 信 友   | 岩 友   | 岩 友    | 宮ノ台   | 高 塚   | 南 塚   | 高 塚   |

すこやかな成長を

|        |     |      |
|--------|-----|------|
| 子 子    | 親 親 | 地 地  |
| 長谷川 裕洋 | 智一  | 金田   |
| 板谷 ひより | 剛   | 宮ノ台  |
| 鷲見 七海  | 典泰  | 岩 沼  |
| 石井 萌海  | 尚文  | 七井 士 |
| 菅野 帆乃花 | 仁   | 曾 根  |

おくりや申し上げます  
くぐった人 年齢 地区  
大高 なか 78歳 鷲

出生・死亡（2月受付）





作ってみよう!

## 今月の料理



講師の関野さん

### 野菜の包み蒸し・あさりと豆腐のスープ

#### 野菜の包み蒸し

##### 材料

- ・豚もも薄切り肉・・・150g
- ・鶏ささみ肉・・・100g
- ・えび・・・5尾
- ・干し椎茸・・・4枚
- ・根しょうが・・・1片
- ・塩・・・小1
- ・ごま油・・・小1.5

- ・レタス・・・2個
- ・スープ・・・1c(固形1個)
- ・オイスターソース・・・大2
- ・ごま油・・・小1
- ・水溶片栗粉・・・大1.5
- ・こしょう・・・少々
- ・片栗粉・・・大1.5

##### 作り方

レタスは破かないように、さっと塩茹でし、ざるに上げて冷す。  
えびは背わたを取りよく洗い、豚肉 ささ身とともに5mm角にきざみ、もどした椎茸と調味料を加え、よく混ぜる。

レタスを広げて をきっちり包み、蒸し器に並べ強火で、10分蒸す。

Aを鍋に合わせ、ひと煮立ちさせてとろみをつける。器に盛り上からかける。

#### あさりと豆腐のスープ

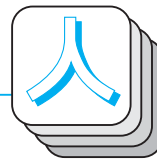
##### 材料

- ・スープ・・・5c(固形1個)
- ・豆腐・・・1丁
- ・三つ葉・・・1.5束
- ・しょう油・・・大1
- ・塩・・・少々
- ・ごま油・・・少々
- ・あさり・・・350g

##### 作り方

あさは塩水に浸けておき、よく洗う  
スープを沸騰させ、あさりを入れ、あさりの口が開いたら灰汁を取る。  
豆腐をスプーンですくいながら入れ一煮立ちしたら、調味料して三つ葉、ごま油をおとす。

## シリーズ



火の扱いに注意してください

## 酒井雅行さん



さかい・まさゆき 昭和31年5月22日 南部生まれ。

造園業、趣味は釣り。  
昭和54年に消防団員となり、平成2年に本部役員、以後副分団長、分団長、本部長、副支団長を歴任。  
今年度から広域消防の支団長として、第6支団の指揮をとる。

「最近不審火による火災が発生しているので私も家の周りに燃えやすい物を置かないよう注意していますよ」と話してくれたのは、この4月に広域市町村圏組合消防第6支団(長生村)支団長となり、第6支団169人をまとめる酒井雅行さん(南部)です。

「22歳で地元消防団に入団。もう25年くらいになります。その内、幹部として14年経ちますよ。月日の経つのは本当に早いですね」と、当時を懐かしみながら話してくれました。

「そのとき先輩から、最低3人は集まらないと活動はできないだろ」と指導を受けたのを今でも覚えています。」

また、入団した年に自分の部が消防操法大会の県大会に出場することが決まっていたそうです。2カ月間、南分遣所の消防職員の指導のもと猛練習を重ね、どうにか操法を披露することが出来たそうです。

「当時指導してくれた消防職員とも仲良くなることで、今でもみなさん声をかけてくれるので大変心強いです」と酒井さん。

「前支団長の高仲さんをはじめ諸先輩の指導を守りながら、消防精神の『地域住民の生命 財産を守る』を忘れずに今の時代に適応した消防活動に務めていきたい」と真剣な面持ちで、支団長としての抱負を話してくれました。

また、「最近消防団活動に対して若い人の協力が得られず、各部団員の確保に苦労している話をよく聞きます。地元消防団にやることにより、自治会や地域のつながりがもて、また、同じような年代の仲間も増えますし、ぜひ入団してほしいですね」と話します。

最後に「村の水害は昔に比べて関係機関の努力により件数は減ってきましたが、火災件数は減りませんね。長生村は安全で暮らしやすい村だと思いますが、これからもっと住みやすく安全な村にするためにがんばりますよ」と力強く話してくれました。

訓練の先頭に立つ酒井さん



訓練の先頭に立つ酒井さん



本興寺の四足門

います。

#### 本興寺の四足門

一松宮ノ台にあり、建築年代は江戸時代といわれています。中心の主柱は丸柱

で、二軒市繫垂木、頭貫虹梁(はりの一種)木鼻があり、木鼻は象鼻です。

長屋門と土蔵 村内でも良く見ることが出来ますが、最近では貴重なものとなっています。

長屋門は江戸時代、役人層の家にのみ建てる事が許されていたといわれています。

土蔵は主に穀類などの収穫物を貯蔵するために使われていました。

## 村の50選

過去から未来へ  
残したい長生村50選

昨年みなさんから応募頂き決定した村の50選をシリーズでご紹介します。

#### 尼ヶ台総合公園

総面積10・5ヘクタールで、広大な敷地内には野球やテニス、ゲートボールなどのスポーツができる施設があります。

#### 三嶋神社本殿

宮成下村にあり、1006



三嶋神社本殿

## 図書券が当たるよ

クイズなんでも ちょうせい

#### 問題

長生村の村長選挙はいつ？

- 1、6月20日
- 2、6月25日
- 3、6月30日

応募方法 はがきに答えの番号、広報ちょうせいに対する意見を記入して応募してください。

応募先 〒299-4394 長生村本郷1-77 長生村役場総務課広報広聴係

締め切り 4月14日

賞品 抽選で3人に、図書券を差し上げます。

先月の答え 3、5月3日

当選者 池田俊介さん、釜付富子さん、峰尾美穂子さん



## 長生歩こう会

### 4月の例会案内

春本番となり花を見ながらのお弁当が美味しい季節になりました。今回は、国立昭和記念公園で歩こう会の総会と懇談会を行います。当日は今後の会の運営について、ご意見、並びにアイディアなどがありまして、お聞かせください。幸いです。



とき 4月10日(土)  
午前8時2分茂原駅発乗車  
交通費 2,300円(ホリデイバス使用)  
コース 青梅線西立川 昭和記念公園 中央線立川駅(約6km)  
対象 村民  
持ち物 お弁当・雨具・保険証  
参加費 会員以外200円(保険代として)  
ケガなどの場合は保険の範囲内です。

## 青少年を健全に育てる運動実施中

次代を担う青少年が、自主性と社会性を備え、豊かな教養と広い視野を持ち、心豊かで健やかなたくましい人間に成長することを願い、4月9日(金)まで春の「青少年を健全に育てる運動」を実施しています。

「見ているよ、君の勇気と思いやり」をスローガンに、次の3つを重点目標に展開中です。

- 青少年の社会規範の醸成
- 青少年の被害防止・保護
- 青少年の社会参加(ボランティア活動、地域行事)の促進

春は青少年にとって希望に満ちた入学、進学、就職などを迎えるとともに、年度替りて生活環境が変わることから日常生活が不規則となり、事故や非行が発生しやすい時期でもあります。家庭での教育やしつけといった枠を超え、社会全体の課題として関係者がそれぞれの立場でこの運動に取り組むとともに、児童虐待防止のための対策や青少年の福祉を害する犯罪の防止対策など、青少年の被害防止・保護に努めるほか青少年がボラ

内で対応いたします。  
問い合わせ  
岩永 ☎(32) 58330

## 平成16年度年間予定表

| 月日    | 目的地                   |
|-------|-----------------------|
| 5/15  | 皇居周辺憲政会館(約7km)        |
| 6/19  | 多摩動物公園 高幡不動(約6km)     |
| 7/17  | 夢の島・新木場(約8km)         |
| 8/21  | 鋸山ハイキング(約10km) 階段多し   |
| 9/18  | 横浜キリンビール工場 大黒ふ頭(約7km) |
| 10/16 | 久留里線・馬米田(約10km)       |
| 11/20 | 大月・岩殿山(約8km) 階段あり     |
| 12/18 | 新横浜周辺ウォーク(約5km)       |
| 1/15  | 日本橋七福神(約8km)          |
| 2/19  | 吉野梅郷(約9km)            |
| 3/19  | 横須賀・三笠・観音崎(約7km)      |

事情によりコースを変更する場合があります。

## 公民館・体育館教室 合同開講式開催

平成16年度公民館主催教室の合同開講式を、次のとおり開催

## 人間ばん馬 大会の開催

5月3日(憲法記念日)一松地区域之内開発地内特設会場において、第2回人間ばん馬大会が午前9時から開催されます。迫力のレースをぜひ会場で見てください。

村内チームも多数参加しますので、みなさん応援をお待ちしています。



します。  
とき 4月24日(土)  
午後1時30分

ところ 文化会館  
対象者 各教室に申込まれた人

## 村民ゴルフ大会の結果報告

3月11日、市ヶ谷在住の小林正則プロをお招きし強風の中、無事終了しました。

この大会は、7月に開催予定の長生郡民体育大会の選手選考会も兼ねており、6月にもう一度開催する予定です。みなさんの参加をお待ちしています。結果は次のとおりです。

- 優勝 田中 喜宣(上の原)
- 準優勝 田中堅一郎(竜宮台)
- 第3位 中根 孝夫(金 田)



小林プロと一緒に記念撮影

## 体育施設の休館日

5日と19日  
(第1・第3月曜日)は、体育館・武道館・弓道場・薮塚球技場は、休館(休場)です。

## 家庭教育相談についてのお知らせ

4月の家庭教育相談は相談員不在のため、開設いたしません。5月以降の予定については、広報でお知らせします。

## 三月の句抄

### 俳句クラブ



白蓮に光り満ちたり子の来る日 石川 和香子  
今日は子供の帰って来る日、待ち遠しく何回も門外へ見に、ふと見上げると春の光りを受け白蓮の蕾が光っていました。

啓塾やなほ力ある母の筆 植草 泰子  
満九十才を迎えた母ですが筆捌きは敵いません。益々健やかで穏やかな日々を過してほしいと願っています。

春シヨ ル風に煽られ書道展 刈込 照子  
風と波と砂をテーマにした書道展。漁師町には不似合な書道展。でも素敵な一日でした。

啓塾や晴耕雨読も乱れがち 久我 久子  
夫が待ちに待ったと思われる外仕事に何か足取りも軽く見え、お茶の用意も楽しい。あまり無理しないように気遣いながら。

啓塾や生れくる嬰は女の子 中村 英子  
待ちに待った我が家に七年振りにひ孫が生まれます。写真で女の子との事で今から誕生が楽しみです。

小緞鶏の声降り一日始まり 片岡 篤美  
小緞鶏の声に目覚めて戸を開ければ春の日差しが優しい。今日も一日悉く送れますように。。。



## 今月の新刊

| タイトル名             | 著者名    | タイトル名               | 著者名                      |
|-------------------|--------|---------------------|--------------------------|
| ジェシカが駆け抜けた七年間について | 歌野 晶午  | 幻夜                  | 東野 圭吾                    |
| 蛇にピアス             | 金原 ひとみ | 香乱記(上・中)            | 宮城谷 昌光                   |
| 夜の明けるまで           | 北原 亜以子 | 虹の生涯(上・下)           | 森村 誠一                    |
| 冬のソナタ(上・下)        | キム ウニ  | 王国 その2              | よしもと ばなな                 |
| 狂骨の夢              | 京極 夏彦  | NHKスペシャル文明の道3・4     | NHK「文明の道」プロジェクト          |
| 邂逅の森              | 熊谷 達也  | ローマ人の物語12           | 塩野 七生                    |
| 代行返上              | 幸田 真音  | 年収300万円時代を生き抜く経済学   | 森永 卓郎                    |
| 卒業                | 重松 清   | イラク便りー復興人道支援        |                          |
| 生まれる森             | 島本 理生  | 221日の全記録            | 奥 克彦                     |
| 見えないドアと鶴の空        | 白石 一文  | 日本の進路を問う            | NHK「21世紀日本の課題安全保障」プロジェクト |
| 残花亭日曆             | 田辺 聖子  | 北朝鮮自壊               | 重村 智計                    |
| ジャスミン             | 辻原 登   | 私は英雄じゃない ジェシカのイラク戦争 | リック・ブラッグ                 |
| 夜の電話のあなたの声は       | 藤堂 志津子 | バカの壁                | 養老 孟司                    |
| 青い翅の夜 王国記4        | 花村 萬月  |                     |                          |
| 国鋼(上・下)           | 帚木 蓬生  |                     |                          |
| ミルキー              | 林 真理子  |                     |                          |
| 密事                | 藤田 宜永  |                     |                          |

### リクエスト本が

| リクエスト本が    | 入りました |
|------------|-------|
| 日本語必笑講座    | 清水 義範 |
| 池辺の樓家      | 加藤 幸子 |
| 飛びすぎる教室    | 清水 義範 |
| 晴れときどき猫背   | 村山 由佳 |
| 連合赤軍少年A    | 加藤 倫敦 |
| テンカウント     | 黒井 克行 |
| 黒冷水        | 羽田 圭介 |
| 13歳のハローワーク | 村上 龍  |
| 津波ものがたり    | 山下 文男 |

野草を春・夏・秋に分けて、知識・押し方の解説、押し花コラーージュを掲載した野草図鑑。植物に関してはできる限り外見上類似している植物も掲載し、特徴をわかりやすく説明しています。巻末には植物の基礎知識、植物の採集と押し方の基礎を収録しています。

押し花野草図鑑  
柴田 規夫



あの世この世  
瀬戸内寂庵  
玄侑 宗久



人は死んだらどうなるのでしょうか。あの世は本当にありますか？作家であり、僧侶である著者が優しく教えてくれる安心できる極楽への道案内。NHK「ETVスペシャル」で放送された対談などを収録。

## 今月の一冊

自治会活動 子ども会などの地域に密着した活動に役立てていただくため、プロジェクトアドバイザーおよびノート型パソコンを、宝くじの助成金を受け貸出用として整備しました。自治会の会議、子ども会の映画鑑賞会などで活用していただきみなさんにERT

## プロジェクト貸し出します

とき 4月11日(日)  
開場 午後1時  
開演 午後1時30分  
内容 一宮商業高校吹奏楽部と本納中・茂原中・白子中・睦沢中・一宮中・SBCの合同吹奏楽発表会  
入場料 無料  
主催 一宮商業高校吹奏楽部  
問い合わせ 一宮商業高校  
☎(42) 4520

## 第10回スプリングコンサート

## ホールのイベント

### こんにちは！ 赤ちゃん絵本

村では4月から「ブックスタート」を開始します。これは、7カ月乳児健診時に赤ちゃんと保護者にボランティアからメッセージを伝えながら絵本をプレゼントし、絵本を介して語りかけの大切さを知ってもらおうというものです。この事業に関連して、おすすめの赤ちゃん絵本(0・1・2歳児を対象とする絵本)を紹介していきたいと思ひます。

### いないいないばあ



・ぶん 松谷みよ子  
・え 瀬川康男  
童心社

ねこ、くまなどおなじみの動物がページをめくるたびに「いないいないばあ」を繰り返します。やわらかなタッチの絵で、言葉のリズムの繰り返しに心が残り、赤ちゃんもすぐ覚えてしまいます。松谷みよ子さんの代表作ともいえる、1967年初版の大ロングセラー絵本です。



に触れていただければと考えています。なお、貸出方法は次のとおりですが、地域的な共同活動に結びつかない目的や団体は貸出の対象になりませんのでご了承ください。  
貸出方法 長生村文化会館に使用日の1週間前までに申し込む  
貸出物品 プロジェクター・ノートパソコン・スクリーン・プロジェクト台  
各2台ずつ用意しており、1台ずつを一組として貸出。

### 上映時間

| 祝日 | 日       | 土       | 木    | 火    |
|----|---------|---------|------|------|
| "  | 午後3時30分 | 午後1時30分 | 午後3時 | 午後3時 |

春番組 「春の星座」  
「3・2・1・0」出発進行  
ぼくらの宇宙旅行 Part 2  
入場料  
村民・小学生・・・無料  
中学生・・・100円  
大人・・・200円

## プラネタリウム

使用料 無料  
問い合わせ 文化会館  
☎(32) 5100

### 文化会館・公民館の休館日

4月

| 日  | 月  | 火  | 水  | 木  | 金  | 土  |
|----|----|----|----|----|----|----|
|    |    |    |    | 1  | 2  | 3  |
| 4  | 5  | 6  | 7  | 8  | 9  | 10 |
| 11 | 12 | 13 | 14 | 15 | 16 | 17 |
| 18 | 19 | 20 | 21 | 22 | 23 | 24 |
| 25 | 26 | 27 | 28 | 29 | 30 |    |

5月

| 日  | 月  | 火  | 水  | 木  | 金  | 土  |
|----|----|----|----|----|----|----|
|    |    |    |    |    |    | 1  |
| 2  | 3  | 4  | 5  | 6  | 7  | 8  |
| 9  | 10 | 11 | 12 | 13 | 14 | 15 |
| 16 | 17 | 18 | 19 | 20 | 21 | 22 |
| 23 | 24 | 25 | 26 | 27 | 28 | 29 |
| 30 | 31 |    |    |    |    |    |

休館日





# お知らせ

## フリーマーケット 出店者を募集

第17回「リサイクルフェア長生2004」の出店者を次のとおり募集します。

とき 6月13日(日)午前9時30分～正午(雨天時6月20日(日))

ところ 長生クリーンパーク

募集要領 長生都市内居住者に限ります。原則として日常生活における不用品、リフォーム作品などを出店物とします

1店舗当たりの区画は概ね25㎡で1区画

売上金は、出展者個人又は団体の収入とします。

募集期間 4月23日(金)～5月7日(金)応募者多数は抽選

応募方法 出店料は無料、往復はがきに次の必要事項を記入し、1人1通に限定  
返信(裏) 郵便番号 住所

(団体の場合は所在地) 電話番号 氏名(団体の場合は団体名及び代表者氏名) 主な出店物(具体的に)

返信(表)(返信先) 郵便番号 住所(団体の場合は所在地)

氏名(団体の場合は団体名及び代表者氏名)

返信(裏)は何も記入しない。

申し込み・問い合わせ  
〒297-0035

茂原市下永吉2101番地  
長生都市広域市町村圏組合  
環境衛生課 ☎ 23-4944

## 大風揚げフェスティバル開催

日本各地から大風が集まります。また、凧作り教室に参加して自作凧をあげてみませんか?

凧作り教室  
とき 4月4日(日)・10日(土)午前9時～正午

(受付 午前8時30分～9時)

## 役場の電話番号

|              |               |               |               |                  |
|--------------|---------------|---------------|---------------|------------------|
| 総務課 32-2111  | 健康福祉課 32-2112 | 税務課 32-2113   | 産業課 32-2114   | 住民課 32-2115      |
| 建設課 32-2116  | 教育委員会 32-2117 | 都市計画課 32-2493 | 下水環境課 32-2494 | 総合福祉センター 32-3391 |
| 収入役室 32-4741 | 農業委員会 32-4742 | 企画財政課 32-4743 | 議会事務局 32-4744 | 保健センター 32-6800   |

ところ 4月4日(日)長生村体育館

10日(土)太陽の里「マーレ」太陽の里本館左隣

用意する物 ハサミ・のり・定規(30cm以上の物)・ふで(参加費600円/組)

自由凧揚げ  
とき 4月10日(土)午前10時～午後3時

ところ 長生フットボールパークサッカー場北側

凧揚げ大会  
とき 4月11日(日)午前10時～午後3時

ところ 長生フットボールパークサッカー場北側

内容 全国凧揚げ名人大会、スポーツダンスほか

主催 長生村大風凧揚げフェスティバル実行委員会

問い合わせ 長生村大風凧揚げフェスティバル実行委員会

代表 熊澤 ☎ 32-5757

## 自衛隊の幹部候補生を募集

防衛庁では、自衛隊幹部候補生を次のとおり募集します。

募集種目・応募資格  
一般、技術幹部候補生(音楽・パイロット要員を含む)

・20歳以上26歳未満(22歳未満は大卒者(見込含む))

・大学院修士課程終了者(見込み)は、28歳未満(海上技術幹部候補生は、理学または工学課程終了に限る)

歯科、薬剤科幹部候補生

・歯科:専門の大学卒(見込み)20歳以上、30歳未満

・薬剤科:専門の大学卒(見込み)20歳以上、26歳未満

受付期間 4月5日(月)～5月11日(火) 締切日必着

試験期間 1次 5月22日(土)23日(日)(23日は飛行要員のみ)

2次 6月22日(火)～6月

24日(木)  
3次 7月24日(土)～8月5日(木)(飛行要員のみ)

問い合わせ  
自衛隊茂原募集事務所 ☎ 25-0452

## 創業資金が助成されます

算定基礎期間5年以上の雇用保険の受給資格者が自ら創業し、創業後1年以内に継続して雇用する労働者を雇い入れ、雇用保険の適用事業主となった場合に創業に要した費用の一部が助成されます。

詳細は、最寄りのハローワークへお尋ねください。

問い合わせ  
茂原地方合同庁舎1F  
茂原公共職業安定所雇用指導官

(ハローワーク)  
☎ 25-8609  
FAX 22-3794

## コンビニで支払えます

4月から水道料金及び下水道料金の支払いが、従来の取扱金融機関に加えてコンビニで出来るようになります。(支払金額が100万円を超える場合取扱えません)

対象 口座振替していない人  
口座振替の結果、引き落としできなかった人に送付される納入通知書も同様にコンビニでの取扱いが出来るようになります。

実施時期 4月16日(金)以降の各発送分から(全て現金のみの納付)

圧着方式のはがきで、個人情報保護の一層の安全を図ります。

問い合わせ  
(株)東計電算 ☎ 27-3888

下水環境課 ☎ 32-2494

## 各種相談

人権相談、行政相談、心配ごと相談は原則として予約制です。(当日も受け付けします)

| 相談内容   | とき                     | ところ                   |
|--------|------------------------|-----------------------|
| 心配ごと相談 | 毎週月曜日 午前10時～午後3時       | 総合福祉センター ☎ 32-3391    |
| 人権相談   | 4月19日(月)午前10時～午後3時     | 総合福祉センター ☎ 32-3391    |
| 結婚相談   | 4月18日(日)午前11時～午後3時     | コミュニティーセンター ☎ 32-3134 |
| 住民法律相談 | 4月19日(月)午後1時から(要予約)    | 総合福祉センター ☎ 32-2111    |
| 法律相談   | 4月16日(金)午後1時～午後4時(要予約) | 長生合同庁舎 ☎ 25-7830      |
| 行政相談   | 4月19日(月)午前10時～午後3時     | 総合福祉センター ☎ 32-3391    |
| 人権相談   | 毎週月曜日 午前9時～午後4時        | 千葉地方事務局一宮支所 ☎ 42-3515 |

住民法律相談の予約は、当月分を毎月第1月曜日午前9時から役場総務課 ☎ 32-2111で、長生支庁での法律相談の予約は、当月分を毎月第2金曜日午前9時から長生支庁においてそれぞれ電話で受け付けします。

## 夜間急病診療所

診療科目 内科・小児科 診療時間午後8時～午後11時  
消防署裏 ☎ 24-1010  
夜間急病診療所テレフォン案内  
☎ 24-1011 午後7時～翌午前6時まで

今月は

## 固定資産税

の納付月です

## 日曜祭日当番医

診療時間  
午前9時～午後5時

| 月・日  | 一宮地区                | 茂原地区内科系                | 茂原地区外科系             |
|------|---------------------|------------------------|---------------------|
| 4・4  | 長島医院<br>42-8800     | 東部台医院<br>22-2455       | 菅原病院<br>25-1171     |
| 4・11 | 睦沢診療所<br>44-2236    | 渡辺医院<br>27-7733        | 長生病院<br>34-2121     |
| 4・18 | 長生八穂医院<br>32-3282   | 粒良医院<br>25-8580        | 君塚病院<br>25-1811     |
| 4・25 | 秋場医院<br>42-3323     | 聖光会病院<br>35-5151       | 鎗田整形外科医院<br>24-8686 |
| 4・29 | 鈴木医院<br>42-3111     | 宮内内科医院<br>22-3770      | 森川病院<br>25-2510     |
| 5・2  | よねもと整形外科<br>40-1065 | 鶴沢外科内科クリニック<br>34-2496 | 高田整形外科医院<br>22-0111 |

日曜祭日当番医は変更となる場合がありますのでご了承ください。

# 村の美術館



高根小  
(5年生)

「ねこばば」というお話で戦っている場面です。茶色や灰色などで、毛の色を表現しました。



長谷川諒くん

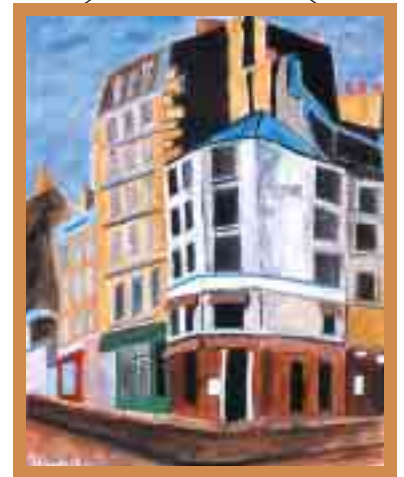


一松小  
(5年生)

空をたくさんの色を使って表現しました。雪は、絵の具をつけた筆を腕ではじいてかきました。



井桁代三郎くん



長生中  
(3年生)

油絵の具で、ホテルの絵を模写しました。色の塗り方で、壁の古さを表現しました。



橋場裕之介くん



## ヒアシンス

原産地はギリシア・シリアなどの地中海沿岸地域。2月中旬から3月頃に葉の中心部から花茎を出して、直径3センチほどの漏斗状の花を多数つける。一重咲き(八重種もあり)が中心。花には強い香りがあり、甘くて何ともいえない芳香を放つ。日本へは江戸末期に渡来し、当時は「ヒアシント」と呼ばれ、大正時代に入って広く栽培されるようになる。名前の由来は、ギリシア神話の美少年「ヒアキントス」。

(撮影地：南部)

陸 也ちゃん(新田)



平成15年4月11日生

父・時田 直也、母・希己江さん

最近気に入らないことがあると「イヤッ」とハッキリ言うようになってきました。

琴 音ちゃん(七井土)



平成15年4月25日生

父・丸 利幸、母・紀子さん

いつも笑顔いっぱいです。みかんが大好き、お兄ちゃんと遊ぶことが楽しみです。

## 編集後記

季節の移り変わりとともに、日も長くなってきました。冬のころと同じ調子でまだ明るいからと油断していると、もうこんな時間かと思うことがよくあります。

同様のことは朝にも言えるわけで、休みの日に朝だと思って起きたらもう昼になってました、ということがよくあります。

これは季節に関係ないですね。  
(い)

元  
気  
で  
す