



ボランティアセンターを開設



村のボランティアを支えるメンバー



ボランティアセンターが設置される福祉センター

●誰もが安心して暮らせる福祉のむらづくりを目指して

社会福祉協議会では4月からボランティアセンターを開設し、ボランティア活動を推進します。

ボランティアセンターは主に次のことを行います。(受付は平日の午前8時30分～午後5時15分)

- ボランティア活動の仲介
- ボランティアの啓発、普及
- ボランティアの養成、育成
- 各種団体との連携
- ボランティア活動に関する相談など

◇問い合わせ 社会福祉協議会 福祉センター内 ☎ 32-3391

E-mail : cho.sya@me.point.ne.jp



主な内容

平成19年度予算が決まりました	2～ 3P
お知らせ 長生村ふれあい館開設	4～ 7P
村のニュース 小中学校卒業式	8～ 9P
ひろば ぼくのゆめ・わたしのゆめ	10～11P
健康だいいち 4月の保健センター事業	12～13P
生涯学習情報 人間ばん馬大会参加者募集	14～15P

—人口と世帯—

■人口
 男 7,435人 (- 2)
 女 7,557人 (- 13)
 転入35人 転出44人
 出生 7人 死亡13人
 計 14,992人 (-15)

■世帯数
 5,311戸 (+ 1)

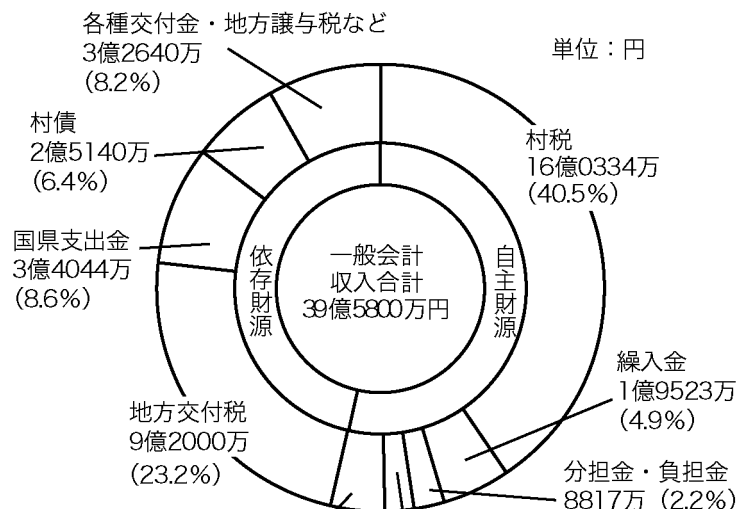
3月1日現在・()内は先月比

一般会計予算：39億5,800万円

平成19年第1回議会定例会が3月6日から開催され、石井村長が施政方針を発表し、平成19年度の当初予算が承認されました。

予算総額は80億1,000万円であり、一般会計は39億5,800万円(前年比33%増)、各特別会計は下表1のとおりです。

予算の編成にあたっては「まちづくり交付金」事業を有効に活用し生活に密着した道路改良事業、防災無線のデジタル化対応子局への

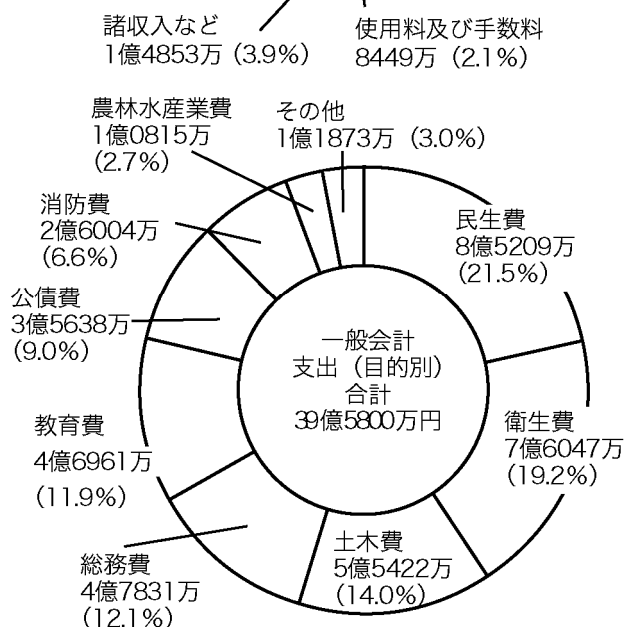


一般会計予算の概要

◇歳入(収入)

●村税 前年比21.3%の増額が見込まれます。

内訳としては個人住民税が定率減税の完全撤廃「三位一体の改革」による税源移譲である税率フラット化などにより、31.9%の増額。法人住民税は決算に見る経営動向も上向き傾向であることから15.8%の増額。固定資産税においては大型店舗の建設による35%の増額。さらに入湯税の創設による増収分も

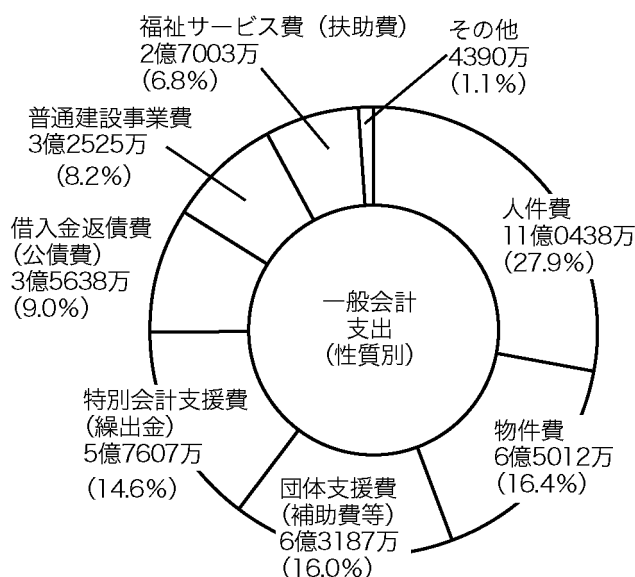


計上しています。

●地方交付税 地方税収の大幅増加にともない17.1%減額となる見込みです。

●その他 税源移譲の本格実施に伴い、地方譲与税(52.8%減)、地方特例交付金(34.8%減)が減額となります。

◆よって歳入全体としては村税等の増加の効果も地方交付税関連の減収により相殺されるため大幅な伸びを見込むことは困難な状況です。



●表1 特定の目的を達成するための独自の会計

特別会計		予算額	前年比
国民健康保険	村が運営する医療保険	15億円	14.5%
老人保健	お年寄りのための医療	11億4830万円	△1.3%
公共下水道事業		6億8900万円	13.8%
介護保険	介護が必要なお年寄りの保険	7億1470万円	2.0%
合計		40億5200万円	7.2%

平成19年度長生村の予算が決ま

予算総額：80億1,000万円 うち

●平成19年度主要事業（第4次長生村総合計画後期基本計画より）

事業名	予算(円)	事業内容
【豊かさを実感できる快適で魅力あるむらづくり】(都市基盤の整備)		
生活道路の整備	1億3075万	道路改良工事(測量設計委託・用地買収・移転補償を含む) ①村道2164号線(南部地先)L=180m ②村道2-7号線(岩沼地先)L=360m※ ③村道2-14号線(岩沼地先)L=100m※ ④村道2157号線他2路線(高崎地先)L=180m※ ⑤村道3058号線(新地地先)L=200m※
交通安全施設整備	2204万	交通安全施設整備工事 ①村道1-4号線(南部地先)L=140m(国庫補助事業) ②同線仮設側道橋他 緊急交通安全対策工事(待避所設置) ①村道1156号線他2路線待避所設置(一松地先他) ②村道1-3号線用地測量・買収等(岩沼地先)
都市計画推進	2930万	地名板設置工事※(地名板、案内板、道路愛称板) 鷲地区雨水排水整備工事※ 5号水路 L=270m
合併処理浄化槽設置整備	1476万	合併処理浄化槽設置の補助
【ぐんぐんと活力ある 産業を育てるむらづくり】(産業経済の活性化)		
農業生産基盤整備	300万	一松地区土地改良事業基本計画業務委託
稲作生産効率化	640万	水稻航空防除事業と農地機械銀行事業への支援
農地・水・環境保全向上活動支援	59万	農業施設の資源保全のための支援
農林業ビジネスチャンス創生	10万	アイガモオーナー制度事業への補助
夏期観光安全対策	982万	海水浴場の来遊者等の安全確保
【水と緑と人が響きあう環境と共生するむらづくり】(環境の保全・創出)		
ごみ対策	250万	ごみ処理委託、生ごみ処理機購入補助
不法投棄防止対策	71万	不法投棄監視パトロールの実施など
水質保全対策	60万	公共水域や地下水の監視、水質検査の実施
【いきいきと優しさあふれるむらづくり】(社会福祉の充実)		
児童手当支給	1億39万	小学校6年修了以前の児童に各種手当を支給
自立支援	1億33万	障害者の自立支援を目的に介護給付・訓練等給付・自立支援医療給付のサービスを提供
乳幼児医療対策	2939万	就学前までの乳幼児医療の助成事業
長生っ子わくわく青春づくり	80万	生徒や学校による自主的な部活動・授業等に対する補助
自動体外式除細動器(AED)購入	89万	救命器具を保健センター、文化会館、長生中学校に設置
【人を育み文化を創造する むらづくり】(生涯学習・生涯スポーツ社会の創出)		
生涯学習推進	146万	子どもたちへ金管楽器に触れる機会を提供(元気な市町村作り総合補助金事業)
文化会館イベント	506万	文化祭、演芸まつり、映画会、コンサートの開催
ジュニアリーダー養成	14万	中学生等を対象としたリーダーとしての研修・実務体験
一松小学校創立100周年事業	100万	創立100周年事業の一部補助
公民館バス購入	2729万	公民館バスの老朽化に伴う、バスの購入費
【安全・安心で潤いのある生活しやすいむらづくり】(安心な住民生活の確保)		
防災行政無線の整備・充実	3213万	屋外子局デジタル化更新10箇所※ 親宅Jアラート対応化改造一式 個別受信機購入10基 受信不良地域用アンテナ設置5基
地震対策器具設置事業	300万	各学校に地震対策器具等を設置

○※印はまちづくり交付金事業

更新など、安全安心なまちづくりを重点に予算配分を行いました。厳しい村の財政事情のなか、前年度に引き続き歳入の大幅な増収は見込めず、各種基金を取り崩さざるを得ない状況です。

◇歳出(支出)

●人件費 国の人事院勧告に基づく給料表の引き下げ、収入役の廃止、特別職の給与削減により35%減額となります。
●団体支援費(補助費)は各種負担金、補助金の見直しにより

15%減額となります。
●福祉サービス費(扶助費)や借入金返済費(公債費)などの義務的経費は増加傾向にあります。
●物件費の15・2%大幅増は小中学校の給食関係の支出を

一般会計に算入したものです。
●普通建設事業費は「まちづくり交付金」事業の活用により16・6%増額しています。

介護保険・障害者事務は 福祉センターで

保健センターで業務をしていた介護保険と障害者の事務は、4月2日(月)から福祉センター1階に移動して業務を行います。住民検診や予防接種などの衛生事務は従来どおり保健センターで行います。

◆健康推進課の業務場所と電話番号

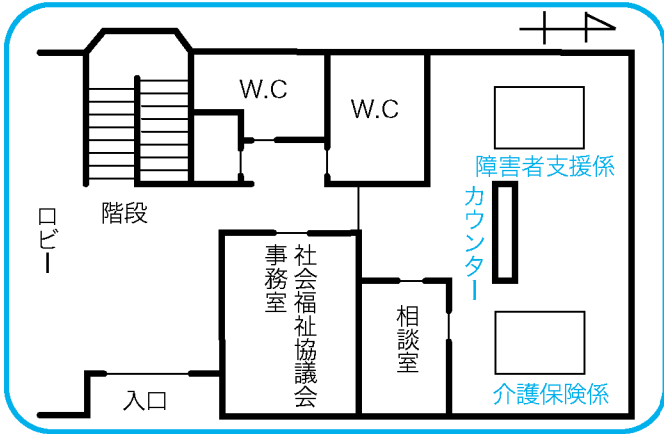
●福祉センター

介護保険係、障害者支援係

☎(32) 6810

◎保健センター

健康指導係 ☎(32) 6800



福祉センター1階見取り図

長生村ふれあい館 オープンします

村では、旧JA長生一松支所を改装した集会施設を4月2日(月)から開設します。

◆名称 長生村ふれあい館

◆所在地 長生村一松丙3704

◆施設内容 ホール100㎡、和室10畳、調理実習室15㎡

◆利用時間 午前9時～午後9時

◆問い合わせ

福祉課 ☎(32) 2112

外出支援サービス 事業を始めます

村では、在宅の重度障害者やひとり暮らしの高齢者などで通院などにお困りの人を対象に外出支援サービス事業を始めます。

◆対象者 村内に住所を有する在宅の重度障害者及び65歳以上の単身世帯、高齢者のみの世帯の人で家族等による送迎ができない人(家族等が車を所有していないこと等による)ただし、移動の際、座位姿勢が可能な人に限らせていただきます

◆事業内容

村の福祉車両により自宅から村内の公共機関又は長生郡

市内の医療機関までの送迎及び介助を無料で行います

◆運行時間 午前9時～午後4時30分(土、日、祝日等運休)

◆申請及び決定 利用を希望する人は、利用申請書を福祉課に提出してください。内容を審査して、利用決定通知をします

◆利用予約 運行は、5月から開始します。利用決定通知を受け

た人は、社会福祉協議会に利用日時、行き先を予約してください

◆問い合わせ

福祉課 ☎(32) 2112

農振除外申請の 受付を行います

村では、農業振興地域整備計画変更(農振除外)申請の受け付けを行います。農用地区域内の農地を農地以外の用途に使用する場合は、この手続きを行い、農業振興地域整備計画の変更をする必要があります。

申請書類の配布と申し込みの受け付けは産業課で行います。

◆受付期間 4月16日(月)～5月16日(水) 土、日、祝日及び、期限後は受け付けません

◆受付時間 午前8時30分～午後5時

◆問い合わせ

産業課 ☎(32) 2114

ハマグリ・ナガラミを 守りましょう

長生村内の海岸には、長生漁業協同組合の漁業権が設定されており、組合では、ハマグリ・ナガラミを将来にわたって利用するため、資源の管理に努めています。一般の人がこれらの貝を採ることは、漁業権の侵害となり、法令違反となります。海でのレジャーは、ルールを守って楽しむようにしてください。

◆問い合わせ 長生漁業協同組合

☎(33) 2012

産業課 ☎(32) 2114

地方自治法の一部を改正する法律の施行に伴い、4月1日から、助役を副村長とし、収入役を廃止します。

また、収入役室は会計課に名称を変更します。

◆問い合わせ

総務課 ☎(32) 2111

4月8日は千葉県 議会議員選挙投票日

「つくるうよ みんなのくらしを
選挙から」4月8日は千葉県議会議員
一般選挙の投票日(予定)です。
無投票の場合は入場券は発送しま
せんで、ご了承ください。

◇投票日 4月8日(日)
◇投票時間 午前7時～午後8時
◇投票所

- 第1投票所 八積小学校体育館
- 第2投票所 高根小学校体育館
- 第3投票所 一松小学校体育館

●投票日当日に仕事や冠婚葬祭、レ
ジャーなどで投票ができない人は、
期日前投票または不在者投票がで
きます。

◇期日前投票(不在者投票)期間
3月31日(土)～4月7日(土)
○期日前投票所(不在者投票所)
長生村役場2階会議室

※投票所入場券をお持ちください。

◇住所変更をした人へ 平成18年12
月30日以降に県内の他市町村から本
村に転入届出をされた人(移転は1
回に限り、前住所地の選挙人名簿に
登録されている人)は、投票日当日
に前住所地の投票所で投票するか、
前日までに前住所地で期日前投票ま
たは本村において不在者投票を(請

求手続きは前住所地の選挙管理委員
会へ)してください。なお、投票の
際は、本村住民課で発行する「引き
続き県内に住んでいることの証明
書」の提示が必要となります。
◇問い合わせ
長生村選挙管理委員会(総務課内)
☎(32) 2111

ねりんピック 茨城2007

茨城県において開催される「第20
回全国健康福祉祭いばらき大会(ね
りんピック茨城2007)」へ千
葉県代表として参加する選手等を募
集します。

◇参加資格 県内在住で昭和23年4
月1日以前生まれの人

◇とき 11月9日(金)～13日(火)
◇募集内容 ①スポーツ交流大会ゴ
ルフ、マラソン(書類選考あり)

②文化交流大会 オセロ(書類選考あり)
③俳句・作文「長寿社会・私の主張」
(投稿作品の募集)

※詳細については電話にてお問い合
わせください。申込締切は5月末。
◇問い合わせ (福)千葉県社会福祉
協議会 ねりんピック係
☎043(245)2208

長生健康福祉センター(長生保健所)の相談・検査の案内

項目	日時	担当課	備考
女性のための健康相談	第2火曜(内科) 第3水曜(産婦人科) 午後1時～3時	地域保健福祉課	(予約制) ☎ 22-5914 更年期障害や性・月経に関する悩み、ストレスからくる心身の不調等女性医師、保健師、管理栄養士が相談に応じます。
未熟児健康相談	第1木曜午後1時～2時(原則)	地域保健福祉課	(予約制) 2,500g未満で生まれたお子さんを対象に運動発達・育児・栄養面に関する相談を行います。
療育相談	年4回 午後1時～2時	地域保健福祉課	(予約制) 整形外科医により運動機能面に関する相談を行います。
こころの健康相談	第2、3月曜午後2時～3時30分 第1火曜(老人精神保健福祉相談)午後3時～4時	地域保健福祉課	(予約制) 精神保健に関する相談を専門医師・精神保健福祉相談員等が行います。
こどもの発達相談	第4火曜、午後1時～4時	地域保健福祉課	(予約制) お子さんの言葉の遅れ等の相談です。
不妊相談	第2木曜、午後1時～3時	地域保健福祉課	(予約制) ☎ 22-5914 不妊に関する一般的な相談や不妊治療に関する情報提供等を行っています。
DV相談	毎週火曜 電話相談は平日 午前9時～午後5時	地域保健福祉課	(予約制) 配偶者やパートナーから受ける暴力に関する相談です。専用電話 ☎ 22-5565
エイズ検査・相談	第1、3火曜午後1時～2時、 偶数月第3火曜午後5時30分～7時	健康生活支援課	匿名・匿住所で受けられます。料金は無料です。
骨髄バンク登録受付	第1、3火曜 午後1時	健康生活支援課	(予約制) 骨髄移植推進財団にドナーとして登録をします。
腸内細菌検査(検便)	第1～4火曜 午前9時～11時	広域検査課	
水質検査	指定した水曜9時～11時電話により予約を受け付けます。専用の容器を使いますので容器を取りに来ていただきます	広域検査課	(予約制) 井戸水の安全性を検査します。

◇問い合わせ 長生健康福祉センター(長生保健所) ☎ 22-5167 ※該当日が祝祭日の場合は実施しません。

公共下水道供用区域 拡大しました

村では、清潔で住みよい生活環境の確保と河川や海などの汚濁を防止するために、公共下水道の拡張整備を順次進めています。

平成18年度において、昭和・宮ノ台地区の一部、約8haの整備が完了し、処理区域面積が全体で約191haとなりました。4月1日から、左地図に示した区域で新たに使用できるようにいたします。

◇問い合わせ

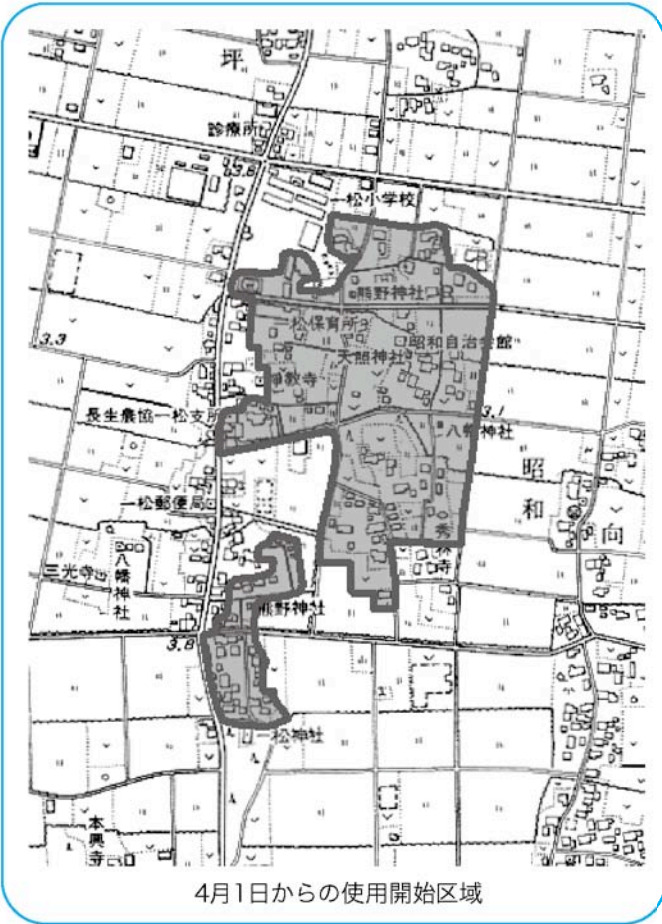
下水環境課 ☎(32) 2494

合併浄化槽の 補助金について

村では、公共用水域の水質汚濁防止と快適な生活環境をつくるため、合併処理浄化槽を設置する人に対し、一定の条件を設けて補助金を交付しています。

平成19年4月から現行補助制度の質的転換を図り、生活排水対策を一層推進するため、補助額等を改正しました。

また、今後は新規設置に対する補助を平成21年度以降に廃止する予定であり、平成20年度の補助額は現行



4月1日からの使用開始区域

の半額になる予定です。

◇問い合わせ

下水環境課 ☎(32) 2494

合併浄化槽の 保守点検してありますか

合併浄化槽を設置し使用している人は、定期的に保守点検及び清掃をする義務があります。保守点検の委託は、知事の登録を受けた業者へ依頼し、委託契約を結んでください。契約したときは、契約済であること証するステッカーを業者から受け取り、見やすい場所に貼ってください。清掃(年1回以上)の委託も広域市町村圏組合の許可を受けた業者へ依頼してください。

◇問い合わせ 東上総県民センター

地域環境保全課 ☎(26) 6731

役場下水環境課 ☎(32) 2494

お持ちですか

住民基本台帳カード

住民基本台帳カードは高度な安全確保機能をもつICカードで、みなさんの申請に基づいて役場で発行いたします。住民カードで本人確認をすることによって、さまざまな行政サービスが

利用できます。村外で自分の住民票の写しを入手できたり、転入・転出の手続きが1回で済むようになり便利です。顔写真付の住民カードを取得すれば、公的な身分証明書として利用できます。

◇身分証明として利用できる例

●銀行などで口座を開設するとき

●パスポートの申請のとき

●携帯電話の新規購入のとき

住民基本台帳カードは、印鑑持参のうえ住民課にて申請できます。カードは、写真付のものと同写真なしのものいずれかを選ぶことができます。写真付の場合は、写真を用意してください。◇カード作成手数料 500円

◇問い合わせ 住民課 ☎(32) 2115

ファームランドで 楽しく野菜作り!

長生ファームランドの新規入園者を募集します。

◇募集期間 4月2日(月)～20日(金)

◇受付時間 午前9時～午後4時(土、日を除く)

◇場所 長生村水口西米地区

◇面積 1区画50㎡

◇入園料 年間1区画8,000円

◇入園期間 平成20年3月末まで

◇問い合わせ

産業課 ☎(32) 2114

交通安全推進隊を

募集します

千葉県では、交通安全活動に関心と意欲を持ち地域で活動できる人をボランティア（交通安全推進隊）として募集します。現在約2、600人が通学路での街頭活動など、交通安全活動を行っています。隊員にはボランティア保険の加入、帽子の支給及び研修の実施などの支援を行います。

◇応募資格 平成3年4月1日以前に生まれ、県内に居住又は勤務・通学し、月1回以上活動を行うことができる人

◇活動方法 小学校区ごとにグループで月1回以上活動

◇応募方法 県民センター、市町村交通安全担当課及び警察署に設置の応募用紙に記入し、郵送、FAXまたは持参、千葉県ホームページ

からも応募できます

◇締め切り 5月10日（木）必着

◇問い合わせ

県交通安全対策課

☎ 043(223) 2263
FAX 043(221) 2269

土地家屋価格等縦覧帳簿の縦覧について

地方税法に基づき土地・家屋価格等縦覧帳簿が次のとおり縦覧できます。縦覧帳簿には、村内で課税されている全ての土地や家屋、または所在と価格が記載されています。

◇縦覧できる人 村内に資産を所有している納税者及び納税者の代理人 ※土地だけの納税者等は、土地についてのみ。家屋だけの納税者等は家屋についてのみの縦覧となります。

◇持参していただくもの 固定資産税の納税通知書または運転免許証

税に関するコーナー

長生村税条例の一部改正により平成19年4月1日から入湯税が課税されます。

◇入湯税とは 入湯税は、長生村の環境衛生施設、鉱泉源の保護管理施設及び消防施設などの整備や観光の振興に要する財源を確保するために課税される目的税です

◇納める人（納税義務者） 長生村の鉱泉浴場が対象となり、その入湯客に対し課税されます

◇税額 宿泊した場合、1人1泊について150円、日帰りの場合、1人について70円 ※当分の間、日帰りの場合の入湯税は課税されません。

◇課税免除 次の場合は、入湯税は免除されます◎12歳

未満の人が入湯する場合◎共同浴場や一般公衆浴場に入湯する場合◎村長が特に必要と認める場合

◇申告と納入 鉱泉浴場の経営者が入湯客から徴収して、前月分を毎月15日までに申告して納めます

◇問い合わせ 税務課 ☎ 32-2113

など身分を証明できるもの、印鑑 ※縦覧は無料です。代理人は委任状が必要となります。

◇とき 4月2日（月）～5月1日（火）午前9時～午後5時（土、日曜および祝祭日を除く）

◇ところ 税務課窓口

◇問い合わせ

税務課 ☎ (32) 2113

リサイクルフェア長生 2007出店者募集

◇とき 6月3日（日）午前9時30分～正午※雨天時6月10日（日）

◇ところ 長生クリーンパーク

◇募集期間 4月16日（月）～5月1日（火）（当日消印有効）

◇募集方法 往復はがきで1人1通に限らせていただきます

記入事項は往信（表）（宛先）

往信（裏）①郵便番号②住所（団体の場合は所在地）③氏名（団体

の場合は団体名、代表者名）④電話番号または携帯番号⑤主な出店物（具体的に）返信（表）（返信先）

①郵便番号②住所（団体の場合は所在地）③氏名（団体の場合は団体名、代表者名）返信（裏）何も記入しないでください

※応募数が区画数を越えた場合は抽選、結果については、返信はがきにてお知らせいたします。

◇出店要件 ①長生郡市内に居住していること②一般家庭を対象とし、日常生活における不要品、リサイクル品を出品すること③飲食物や生き物の出品はできません

◇申し込み・問い合わせ

〒297-0035 茂原市下永吉 2101番地 長生郡市広域市町村圏組合環境衛生課 ☎ (23) 4944 FAX (26) 1113 下水環境課 ☎ (32) 2494

自衛隊幹部候補生募集

防衛省自衛隊では、自衛隊幹部候補生を募集しています。

◇募集種目 一般・技術幹部候補生（音楽・飛行要員含む） 歯科・薬剤科幹部候補生

◇受付期間 4月1日（日）～5月11日（金）

◇問い合わせ 千葉地方協力本部 茂原地域事務所 ☎ (25) 0452

別れと希望を胸に 長生中・村内各小学校卒業式



卒業生代表による答辞（長生中）

長生中学校の卒業式が3月10日に八積、高根、一松の3小学校の卒業式が3月16日に行われました。

今年の卒業生は中学校が143人、小学校は八積が54人、高根54人、一松が41人でした。八積小では卒業生が体育館を出る際に担任の先生がひとりづつ声をかけると泣き出してしまう生徒もいました。一松



小では式終了後、4人の生徒から先生たちへお礼のこたばが贈られました。

涙がこらえきれずに（八積小）



在校生よりお別れの言葉（高根小）



一人ひとりに卒業証書が手渡されました（一松小）

みんなで力をあわせて 熱戦!親子綱引き大会

村青少年育成会主催による第16回長生村親子綱引き大会（出場選手、役員合わせて約400人）が2月18日に村体育館で開催されました。風邪などで出場できなかった友達の分まで一生懸命綱を引きました。結果は次のとおりです。

●低学年の部チーム名

- 優勝 たらこちゃん（高根）
- 準優勝 信友アップル（八積）
- 第3位 八積ミラクルズ（八積）

●高学年の部チーム名

- 優勝 一松サンクス（一松）
- 準優勝 MIX（高根）
- 第3位 エアロ（一松）



引く方も応援する方も力が入ります

村のニュース

信友コミュニティセンター新設・七井土自治会に御神輿などが整備

七井土自治会に祭具（御神輿、裃）が整備、信友自治会にコミュニティセンターが新設されました。

七井土自治会に御神輿、裃等が整備されました。これらは地域住民から盛上がってきた地区の「秋祭り」で使用されることになります。

信友自治会に新しいコミュニティセンターが新設され、3月10日に落成式典が開催されました。七井土・信友自治会とも財団法人自治総合センターの宝くじ助成事業を活用し整備・新設を実施し、これらは今後の自治会活動に役立てられることになります。



信友コミュニティセンター



七井土自治会に整備された裃（写真左）御神輿（写真右）



人間ばん馬チャリティー公演開催

「人間ばん馬大会」のチャリティー公演が2月25日に村文化会館ホールで開催されました。

都内劇場で公演されている「祇園に生きる」が公開され、仁科亜季子さんや香山美子さんなどが熱演を披露してくれました。

会場は満席となり、公演終了後、人間ばん馬実行委員会より出演者に花束が手渡されました。



出演者と花束を渡したばん馬実行委員会関係者



ライオンズクラブからの目録配付されるステッカー（写真左）

児童の安全を願いプレゼント

上総一宮ライオンズクラブ（佐貫田 秀敏会長）から、児童のより一層の安全確保のために「防犯ブザー携帯中」ステッカー1000枚が2月20日に村長室で寄贈されました。

このステッカーは4月から村内の小学生全員に配布されます。



植草 かよさん
八 積 小
3 年

わたしは、てつぼうのチャンピオンになりたいです。

まえまわりも、さかあがりも、くうちゅうさかあがりも、くうちゅうさかあがり二かいも、なんでも、まわれるように、練習しています。

ぼくのゆめ

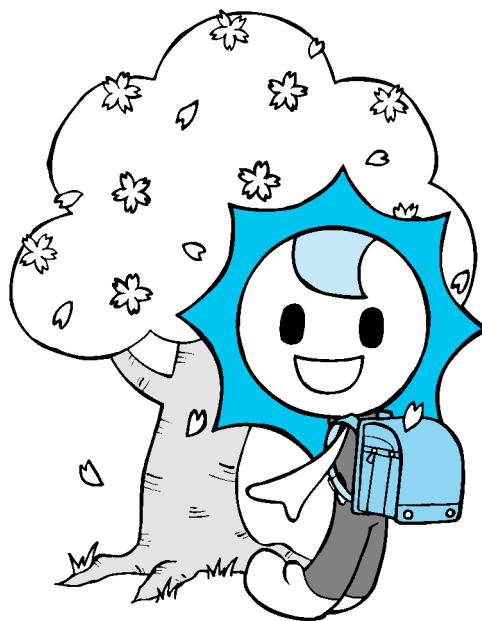
わたしのゆめ

わたしの夢は、かんどしさんになることです。わけは、わたしが入院した時とてもやさしかったからです。

わたしもかんどしさんになってびょうきの人をなおしてあげたいです。



岡本 桃華さん
八 積 小
4 年



ひろば

教えてください村のできごと

村ではみなさんから、珍しい物を集めている、近所で珍しい動物を飼っている、村の隠れた名所などの情報提供や広報ちょうせいに対するご意見、ご要望をお待ちしています。

採用された人にはクオカードを差し上げます。

◇応募方法 はがきや、FAXにて受け付けます。

珍しいできごとや、広報ちょうせいに対するご意見やご要望を記入し、連絡先は必ず記入してください。

◇応募先 〒299-4394 長生村本郷1-77

長生村役場総務課広報広聴係

FAX 32-1194

三月の句抄

俳句クラブ

消防の号令響く木の芽時

井上 道子

たまたま消防署の前を通ると朝礼で号令をかけていました。年配の方もおり、きりりとすがすがしかったです。

幣ぬさを振る神官の衣の春日影

市原 正子

起工式の折の句ですが幣を振る神王様の白衣が春の日に耀き神らしいお姿でした。

絵馬重ね湯島天神梅白し

柳田 芳子

入学祈願の絵馬がかさなっています。高校が大学かこの子にも花が咲いてほしいと合格を祈りました。

たたみ来る波の光も春の色

米倉 安糸

先日久方振りに海へ連れて行ってもらいました。波もかもまぶしく其の時の句です。

還曆にしばし間のあり沈ちんちやうげ丁花

矢部 甲子

子供も還曆に近づき来し方がなつかしく思い出され沈丁花の香のやさしさをなつかしむ此の頃です。

白梅や行き交う人の皆優し

御園 英子

茂原公園に散策した時丁度梅の盛り行き交う人々の挨拶に仄々とした一時でした。

※俳句クラブではクラブ員を募集しています。
問い合わせ 御園 ☎(32) 0756



●お知らせ

個人情報保護のため
今月号から出生・死亡
の掲載はしませんので
ご了承ください。

●いっしょに楽しみませんか

このコーナーでは社会福祉や生涯学習、ボランティアなどの団体のメンバー募集やイベントの紹介をします。

◇問い合わせ

総務課広報広聴係 ☎ 32-2111

●ホストファミリー募集

日本文花、日本語を学ぶ米国大学生のホストファミリー募集します。

◇とき 6月16日(土)～21日(木)

◇問い合わせ あんさんふる茂原

代表 小高 ☎ 090-6540-5178

●吹奏楽団メンバー募集

吹奏楽経験が2年以上で楽器が用意できるメンバーを募集。ブランク可、子供連れOK。託児ルームあり。

◇問い合わせ ハーモニーウィングズ

代表 鎌田 ☎ 090-2935-1286



ふるさとハーモニー

基礎練習や「ふるさと」の「千

練習は深呼吸にはじまり、
め皆さんは口々に「ハーモ
ニカは頭の体操になります
し、肺を使うので風邪をひ
かなくなつたと言う人もい
ますよ」と。
練習は深呼吸にはじまり、
基礎練習や「ふるさと」の「千

◇問い合わせ

ふるさとハーモニー
矢野穠 ☎(32) 4369

今月は公民館クラブの
「ふるさとハーモニー」です。
なつめるハーモニーカクラ
ブとして平成4年に発足し、
クラブ名をこの4月から変
更しました。

の風になって」など様々な
練習曲に挑戦しています。
また、高齢者の施設を慰
問したり、文化祭で練習の
成果を発表しています。
リーダーの矢野穠さん
(写真前列中央)と大沼徹郎
さん(写真前列右から2番
目)は「このクラブのモツ
トーは楽しく、そして楽し
くです。4月からは初心者
対象の募集もしていますの
で是非練習をのぞいてみま
せんか」と笑顔で話してく
れました。ふるさとハーモ
ニーではクラブ員を随時募
集していますので、お気軽
に左記までご連絡ください。

ただいま夢中!

村長日記(15)

新年度予算について

陽光うららかに若草もゆる季節となりました。

本村では平成19年度予算が3月定例議会で承認され、福祉、教育、環境に重点を置いた予算といたしました。

高齢化の進展に伴い、高齢者が生きがいと安らぎを持つための環境づくり及び核家族化、地域コミュニティの希薄化による子育てへの不安解消対策としての幼老統合ケア施設「長生村ふれあい館」を旧JA長生一松支所内に開設しました。

また、在宅介護支援事業の一つとして、一人暮らしの高齢者や重度障害者等の通院等の送迎を行う「外出支援サービス」を有償ボランティアにより実施し、福祉サービスの充実に力を入れてまいります。

教育施設整備では、高根小学校のプール塗装、一松小学校プール棟トイレ改修工事、また、地震対策器具等の設置予算を各小中学校に計上し、学校生活の安全性向上を図ってまいります。子どもたちに夢と希望を育む授業等の推進を支援する「長生つ子わくわく青春づくり事業補助金」を制定し、特徴のある学校づくりを目指し、中学校に配分しました。

生活環境整備として、「まちづくり交付金事業」を有効に活用し、道路改良事業、防災行政無線デジタル化に対応した整備を実施します。

私は、安全で住みよい魅力あふれる村にしたいと考え地域でできることは地域で、行政でなければできないことは行政でというように、「住民と行政との協働のまちづくり」を進めていく中で、次世代に託せる「人間性豊かな健康で住み良い村..長生」実現に向け、

ご支援ご協力をお願いします。



長生村長 石井 俊雄

4月の保健センター事業

日	曜	事業予定	受付時間
2	月	おしゃべりひろば (0歳児専用)	9:30~11:30
3	火	三種混合	13:10~13:45
5	木	ウォーキング教室	9:00~ 9:30
6	金	健康相談・運動教室	9:00~11:30
9	月	おしゃべりひろば	9:30~11:30
10	火	ポリオ (BCG接種済の者)	13:10~13:30
		BCG	13:45~13:55
16	月	おしゃべりひろば	9:30~11:30
19	木	乳児健診 H18.4.9.12月生	9:00~10:30
20	金	転倒予防教室	9:30~10:00
24	火	乳がん・婦人科検診	9:00~11:00 13:00~15:00
25	水	乳がん・婦人科検診	9:00~11:00 13:00~15:00
26	木	乳がん・婦人科検診	9:00~11:00 13:00~15:00
27	金	乳がん・婦人科検診	9:00~11:00 13:00~15:00
28	土	乳がん・婦人科検診	9:00~11:00

よい歯のコンクール 出場者募集

① 4月1日現在80歳以上で完全に治療されている自分の歯(かぶせた歯、さし歯でも可)が20本以上あり、歯並び・かみ合わせが良好で、口の中がきれいに清掃されている高齢者

② 平成18年4月~平成19年3月までの間に三歳児健診を受診したむし歯のない幼児とその母親又は父親で、むし歯がなくきれいに清掃されている親子

◇ 申込期限 4月25日(水)
● 8020運動 普及標語・作文を募集

◇ 応募基準 歯科疾患(むし歯及び歯周疾患)の予防に關するもの

◇ 応募対象者 標語・長生村に在住・在勤・在学している人
作文・長生村に在住・在勤している20歳以上の人(作文は400字詰め原稿用紙、縦書き5枚以内)

題名、住所、氏名、年齢、性別、職業、電話番号を記入して提出(郵送可)

◇ 応募締切 5月21日(月)

◇ 問い合わせ・申し込み

健康推進課健康指導係

☎(32)6800

乳幼児医療費助成 受給券の返納

乳幼児医療費助成受給券は就学前のお子様を対象にした制度です。

平成12年4月2日から平成13年4月1日生まれのお子様は、この4月からご就学のことと思われるので、対象外となります。

受給券は使用できなくなりますので、保健センターまでご返却くださるようお願いいたします。対象者には、個別に通知いたします。

◇ 問い合わせ

健康推進課健康指導係

☎(32)6800

保健センター窓口にて平成19年度保健センター事業予定表が利用できますのでご利用ください

募集

「元気です」は女の子と男の子を紹介するコーナーです。初めてのお誕生日を迎えるお子さんの保護者のご連絡をお待ちしています。(多数の場合抽選)

- 対象…平成18年5月生
- 申込期間…4月2日(月)~6日(金)
- 掲載予定…5月号
- 申込先

総務課 広報広聴係

☎ 32-2111

FAX 32-1194

まのあ 真ノ彩ちゃん(南中瀬)



平成18年4月27日生
父・河野 三生男、母・友香さん
バイバイが出来るようになりました。ママが大好き、パパともお風呂が楽しみです。

すかい 澄海ちゃん(大村)



平成18年4月27日生
父・マリオット スティーブ、母・千絵さん
ブロックのおもちゃが大好きです。パパには英語をママには日本語を教わっています。

元気で す

転ばないで いきいき元気!



今月の担当は川島です

●転ばない事が大切

高齢者は、筋肉とともに骨が弱くなっていて、で、ちよつと転んだだけでも骨折しやすくなっています。骨折すると治るのに時間がかかり、介護が必要な状態になる事があります。

●転倒の原因は?

①つまづく 足腰の筋力が低下すると、つまづきやすくなり、転倒しやすくなります。ストレッチや筋力トレーニングなどの適度な運動を日常生活の中に取り入れ、身体機能の維持、向上を図りましょう。

②バランスをくずす バランスをとる機能が低下すると、歩行が不安

～転倒予防教室参加者募集～

定になります。あせつて歩くと足がもつれやすいので、余裕を持って行動しましょう。

③すべる 段差や暗がり、滑りやすい床、電気コードなどの障害物に気づかず転倒しやすくなります。転びやすいところには手すりをつけたり、滑り止めをつけましょう。

●転倒予防教室に

参加してみませんか?

「年をとると、動くのがつらくなってあたりまえ」とあきらめていませんか? 体力・筋力は体を動かさなくなると徐々に衰えていきませんが、反対に体を動かして鍛えれば、向上します! 介護予防で健康長寿をめざしましょう。

◇対象 65歳以上の人
◇開催日 4月20日(金)



転倒予防教室に参加のみなさん

参加希望者は、健康推進課 ☎(32)6810までご連絡ください。

以降、月1回開催
(初回参加時に年間予定表をお渡しします)
◇内容 午前9時30分～10時 血圧測定・足指力測定(足の指の力を測定します)
午前10時～11時30分 ストレッチ・バランストレーニング・筋力アップトレーニング
無理なく、楽しく出来ます。

日本の伝統食「納豆」の力

今年の初めに納豆ダイエットのデータねつ造問題が発覚して世間をさわがせました。

「納豆にダイエット効果あり」とテレビで放送されれば、翌日のスーパーでは納豆売り切れ店が続出という事態。こうしたテレビの影響力の大きさを考えると、ねつ造事件は本当に残念なことです。



しかし、納豆自体に問題があるわけではありません。大豆は「畑の肉」として古くから日本人の食事の中で親しまれてきました。中でも納豆は、消化しやすい形になっているうえ、一部ビタミン類が増加しています。そして最近では、生活習慣病予防に効果的な食品としてさまざまな研究が行われています。

《納豆の効用》

1 血液サラサラ

納豆に含まれる酵素ナットウキナーゼは血栓を溶かす働きがあるので、脳梗塞や心筋梗塞の予防につながると期待されています。また、ナットウキナーゼは高温に弱いため、加熱しない方が効果が期待できます。

2 骨粗しょう症を予防

納豆には骨の健康を支えるカルシウム、イソフラボン、ビタミンKなどが豊富です。とくに、更年期以降の女性にはおすすです。

※血液凝固剤を服用している人は、医師の指導に従い納豆の摂取を控えましょう。



納豆に含まれるビタミンKが薬の効き目を弱めてしまい危険です。



ホールイベント

第6回あったかコンサート ～創団10周年を記念して～

ハーモニーウィンズによる吹奏楽演奏会が村文化会館ホールで行われます。

◇とき 5月13日(日)

開場 午後1時30分 開演 2時

◇入場料 無料

◇主催

吹奏楽団ハーモニーウィンズ

◇後援 教育委員会

◇問い合わせ 鍋井 ☎ 32-5714

※内容はクラシックの編曲、吹奏楽オリジナル、子どもから大人まで楽しめる曲やこの10年間の思い出の曲など盛り沢山です。



学ぶ&楽しむ

公民館・体育館教室の 合同開講式を開催

平成19年度公民館主催教室の合同開講式を次のとおり開催します。

◇とき 4月22日(日)

午後1時30分から

◇ところ 長生村文化会館

◇対象者 各教室に申込みされた人

◇問い合わせ

中央公民館 ☎ 32-3770

※合同開講式終了後、各教室毎に別れて講師との懇談会があり、1年の学習計画や必要な物などの説明があります。

読書の日記念事業：プラネタ リウムで楽しむおはなし会

図書室と読み聞かせボランティア「くりくりブック」による親子で楽しめるおはなし会を行います。今回はプラネタリウム内でスライ

ド劇や朗読を行います。満点の星空の下で日本や世界中のおもしろいおはなしや不思議なおはなしを楽しんでみませんか？

◇とき 4月21日(土) 午後1時30分から

◇ところ 文化会館プラネタリウム室

◇対象 どなたでもおいでください(大人のみでも構いません)

ただし内容は幼児～小学校低学年向けとなっております

◇定員 80人(先着順)

◇申し込み 当日10分前よりプラネタリウム室で受付、事前の申し込みは必要ありません

◇問い合わせ

文化会館 ☎ 32-5100

自然観察会参加者募集

自然観察会を開催します。

◇とき 4月18日(水) 午前8時
中央公民館出発予定

午後4時30分到着予定

◇ところ 清和県民の森

◇内容 山の中を3～4時間散策します。開花の時期が合えば、ピンク色のミツバツツジが見られます

◇募集人数 40人(定員になり次第締め切ります)

◇参加費 500円 参加の人数により、参加費の変更があります

◇持ち物等 受付時にお知らせします

◇申し込み 中央公民館窓口にて
4月7日(土)～15日(日)

※定員になり次第終了します。雨天でも決行しますが、内容を変更します。(電話での申込み不可)

◇申し込み時間 午前9時～午後5時

◇問い合わせ

中央公民館 ☎ 32-3770

長生村刊行物

文化会館窓口で販売しています。

長生村五十年史 2,000円

長生村史 2,000円

長生村風土記(明治・大正編) 1,500円

長生村風土記(昭和編) 1,500円

村の文化財 500円

戦争体験記(語り継ぐ平和への願い) 800円

長生村地名物語 500円

◇問い合わせ

文化会館 ☎ 32-5100



スポーツイベント

太極拳による健康・美容作り

◇とき 4月21日(土)から毎週
土曜日実施 午前7時～8時

雨天中止

◇ところ 尼ヶ台総合公園

◇対象 どなたでもおいでください(動きやすい服装で)

◇参加費 無料

◇問い合わせ 長生村太極拳クラブ
代表 鈴木 勝幸 ☎ 32-3717

村民親善ゴルフ大会結果報告

村体育協会主催によるゴルフ大会を3月6日に開催しました。

この大会は、7月に開催予定の長生郡民体育大会の選手選考会も兼ねており、6月にもう一度開催する予定ですので、みなさんの参加をお待ちしています。

結果は次のとおりです。

◇優勝 市原 吉郎

◇準優勝 梅沢 理

◇第3位 中根 孝夫

◇問い合わせ

文化会館 ☎ 32-5100

生涯学習情報

図書室だより



今月の新刊

タイトル	著者名
月下の恋人	浅田 次郎
クジラの彼	有川 浩
フィッシュストーリー	伊坂幸太郎
風林火山 改版	井上 靖
一所懸命	岩井三四二
還らざる道	内田 康夫
戦場のニーナ	なかにし礼
たぶん最後の御挨拶	東野 圭吾
風は山河より 第3巻	宮城谷昌光
ツレがうつになりまして	細川 貂々
人はなぜ生まれいかに生きるのか	江原 啓之
十歳のきみへ -九十五歳のわたしから-	日野原重明
人口減少と格差社会	橋本 択摩
「人見知り」な人ほど話し上手になれる	野村 郁夫
図解老人介護の安心百科 最新版	
-介護者の悩みと不安にこたえる本-	柴田 博
子どもの「おそい・できない」が気になるとき -もっと刃に乗り切るツ-	柴田 愛子
教室の悪魔 -見えない「いじめ」を解決するために-	山脇由貴子
子育てハッピーアドバイス1・2・3	明橋 大二
荻原博子の「家計力」	荻原 博子

今月の一冊

村上祥子の10分間で簡単!

早うま電子レンジでごはん
材料を切って、まぜて、チンするだけ! お皿一つで誰でも定番おかず&スイーツが作れます。電子レンジレシピは①鍋が要らない②とにかく簡単③後片付けが楽チンといいことづくめです。

この本なら今日からすぐに電子レンジクッキングを楽しめます。



イベント情報

第5回人間ばん馬大会参加者の募集

長生村人間ばん馬大会実行委員会では、今年も「人間ばん馬大会」を実施します。

- ◇とき 5月3日(憲法記念日) 午前8時30分集合10時スタート
- ◇ところ 長生フットボールパーク隣接特設会場(昨年と同じ会場)
- ◇内容 丸太を積んだソリをチーム(5人または7人)で引き、勝敗を競う。チーム編成は、5人引きで監督・ぎょ者・交代選手を含めて8人または9人、7人引きで10人または11人、小学生は、9人引きで12人または13人
- ◇締め切り 4月15日(日)
- ◇問い合わせ 長生村人間ばん馬大会事務局
事務局長 吉久 ☎ 32-5065 生涯学習課 ☎ 32-5100

ブックスタートボランティア募集

7カ月乳児健診の赤ちゃんに絵本を読み聞かせたり手遊びをするお手伝いをしていただける人を募集いたします。かわいい赤ちゃんと一緒に楽しいひとときを過ごしてみませんか?

たくさんの応募をお待ちしております。

- ◇活動日 毎月1回木曜日午前中(都合の良い時のみでも可)
- ◇ところ 保健センター ◇募集人数 20人
- ◇対象 18歳以上 ◇締め切り 4月13日(金)
- ◇申し込み・問い合わせ 文化会館 ☎ 32-5100



プラネタリウム

団体予約制(10人以上)のみの上映となります。団体以外の一般の上映は、祝日のみとなります。

- ◇番組内容 「春の星座」 おおぐま座、こぐま座、うしかい座、りょうけん座、おとめ座、からす座、しし座、かに座、うみへび座

「ぼくたち惑星8兄弟」 太陽先生と惑星の生徒たちが、惑星の数、惑星の名前の覚え方、惑星のグループ分けなど太陽系について学びます

- ◇一般上映 4月29日(日)・30日(月)は祝日により、一般上映いたしません
- ◇上映開始時間 午後1時30分、午後3時30分
- ◇入場料
村民・小学生以下…無料
中学生…100円 大人…200円
- ◇問い合わせ
文化会館 ☎ 32-5100



4月の主な行事予定

日	曜	事業名	時間	場所
4	水	保育所入所式	9:30	各保育所
6	金	長生中学校入学式	9:30	長生中学校
9	月	村内小学校入学式	9:30	各小学校
22	日	公民館体育館教室合同開講式	13:30	文化会館

●役場日曜窓口開設日 4月22日 役場日曜窓口は基本的に第4日曜日の午前9時～午後4時。住民票の写しの発行や村税納付などの業務を役場庁舎にて実施しています。

◇問い合わせ 住民課 ☎ 32-2115
税務課 ☎ 32-2113

今月は固定資産税

の納付月です

●今月号に折り込みされている
平成19年度村税納期一覧表で
納期をご確認ください

4月の公共施設休館日

◇村体育館・武道館・弓道場・藪塚球技場
2日(月) 16日(月) (第1・3月曜日)

◇村文化会館・中央公民館
2日(月) 9日(月) 16日(月) 23日(月)

各種相談

村長相談室、人権相談、行政相談、心配ごと相談は原則として予約制です。

相談内容	とき	ところ
◎村長相談室	4月12日(木) 午後1時～午後5時	村長室 ☎ 32-2111
◎心配ごと相談	毎週月曜日 午前10時～午後3時	総合福祉センター ☎ 32-3391
◎人権相談	4月9日(月) 午前10時～午後3時	総合福祉センター ☎ 32-2115
◎結婚相談	4月15日(日) 午前11時～午後3時	コミュニティセンター ☎ 32-3134
◎住民法律相談	4月16日(月) 午後1時から(要予約)	総合福祉センター ☎ 32-2111
◎法律相談	4月20日(金) 午後1時～午後4時(要予約)	東上総県民センター ☎ 25-7830
◎行政相談	4月9日(月) 午前10時～午後3時	総合福祉センター ☎ 32-2111
◎人権相談	毎週月曜日 午前9時～午後4時	千葉地方務局茂原支局 ☎ 24-2188
◎子育て相談	4月16日(月) 25日(水) 午前9時～正午、午後1時～午後4時	一松保育所 ☎ 32-1106

※住民法律相談の予約は、当月分を毎月第1月曜日午前9時から役場総務課 ☎ 32-2111で、東上総県民センターでの法律相談の予約は、当月分を毎月第2金曜日午前9時から東上総県民センターにおいてそれぞれ電話で受け付けます。

平成19年4月1日発行 編集・発行：長生村役場総務課 〒299-4394 千葉県長生郡長生村本郷1-77 ☎ 0475-32-2111

この広報は再生紙を使用しています。

日曜祭日当番医

診療時間

午前9時～午後5時

月・日	一宮地区	茂原地区内科系	茂原地区外科系
4・1	清水医院 42-2950	聖光会病院 35-5151	長生病院 34-2121
4・8	長生八積医院 32-3282	吉田医院 34-3045	穴倉病院 24-2171
4・15	津谷クリニック 32-5645	粒良医院 25-8580	山之内病院 25-1131
4・22	よねもと整形外科 40-1065	イナリミヤクリニック 24-8987	武田メディカルクリニック 20-1910
4・29	長島医院 42-8800	東部台医院 22-2455	本納整形外科・内科 34-5091
4・30	いちのみやクリニック 42-1616	渡辺医院 27-7733	高田整形外科医院 22-0111

※日曜祭日当番医は変更となる場合があります。

消防本部通信指令課 ☎ 24-0119へお問い合わせください。

夜間急病診療所

☎ 24-1010 茂原消防署のうら

診療科目 内科・小児科 診療時間 午後8時～午後11時

夜間急病診療テレフォン案内の時間

☎ 24-1011 午後7時～翌午前6時まで

4月のゴミ収集日

1コース(八積地区)	2コース(高根地区)	3コース(一松地区)
燃えないゴミ 4日	資源ゴミ 4日	粗大ゴミ 4日
粗大ゴミ 18日	燃えないゴミ 11日	資源ゴミ 11日
資源ゴミ 25日	粗大ゴミ 25日	燃えないゴミ 18日

※燃えるゴミの収集日は、全コース火、木、土曜日です。

前日や夜間にささないで収集日の午前8時30分までにし出して下さい。

「19年度版ゴミと資源の分け方・出し方」ごみのカレンダーは役場下水環境課、文化会館、中央公民館、保健センターにあります。