

ちょうせい 1

JANUARY

平成22年
(2010年)



NO.375

長生村のホームページ <http://www.vill.chosei.chiba.jp/>



謹賀新年



幸多き新春をお迎えのこととお慶び
申し上げます
昨年は大変お世話になりました
ごさうじやう
皆様のご多幸を心よりお祈り致します

平成二十二年 元旦



主な内容

村長、議会議長 年頭のあいさつ	2~3P
特集 新型インフルエンザワクチン接種のお知らせ	4~5P
平成20年度決算 長生村の家計簿	6~7P
お知らせ 還付申告の受付は1月4日から	8~11P
村のニュース・ひろば	12~13P
健康だいいち 1月の保健センター事業	14~15P
生涯学習情報 おはなし会と手遊び・わらべ歌遊びを開催	16~17P

人口と世帯

■人口
男 7,412人(- 11)
女 7,535人(- 4)
転入34人 転出42人
出生 4人 死亡11人
計 14,947人(- 15)
■世帯数
5,457戸(+ 7)

12月1日現在()内は先月比



協働による

輝く長生村を目指して

長生村長 石井俊雄

村民の皆様、明けましておめでとうございます。皆様方におかれましては、ご家族お揃いで輝かしい新年をお迎えのことと、お慶び申し上げます。

平素は村政を推進するにあたり、深いご理解とご支援を賜り、お陰さまで順調に進展しております。これも一重に村民皆様方のご理解とご協力の賜物と深く感謝を申し上げる次第であります。

昨年を振り返りますと

新型インフルエンザが猛威をふるい世界中を震撼させました。その状況に鑑み本村における文化祭や産業まつり等の行事を中止とさせていたいただきました。村民皆様が一堂に集い交流を深める大変貴重な催しでございますが、村民皆様の健康を第一に考え、苦渋の選択を

させていただきました。

また、昨年は衆議院議員総選挙が行われ、野党が圧勝し非自民を中心とする、民主党政権が誕生いたしました。不況の煽りを受け、深刻な状況下ではございますが、新政権には果敢に政治の刷新に取り組んでいただきたいと期待しているところでございます。その一環として、予算の無駄を洗い出す行政刷新会議の「事業仕分け」が行われ、適正な予算執行に向け取り組まれております。三位一体改革による地方交付税の減額もひとつの要因として、本村におきましては財政状況は依然として厳しい状況であります。「削減された地方交付税の復活」や「まちづくり交付金の継続」など、来年度の予算にどのよう反映されるのか注視すべきところであります。

日本一のながいき村を目指して

防災関係からいいますと、万が一の災害に備え、各地域での自主防災組織の設立を支援し、災害に強い村を目指してまいります。また、教育関係といたしましては、老朽化した長生中学校校舎の建替え、子育て支援では医療費の助成年齢の引き上げ、高齢者福祉では交通弱者における外出支援サービスの更なる拡充、農業関係では特産品のブランド化を目指すなど、村の特色を活かした施策や、村民の皆様が安心して暮らしていけるような様々な事業に取り組んでまいります。

なお、駅前周辺の整備につきましては、村民の皆様から様々なご意見をいただいております。今後、率直なご意見をお聞きしながら

検討してまいりますので、ご理解ご協力をよろしくお願いいたします。

村民参加による

第5次総合計画の策定に向けて

現在、第5次総合計画策定に向け準備が進んでおります。この計画は村政運営の指針となる大変重要な計画でございますので、一般公募による村民の方々に参加をいただき、策定住民会議での検討も進んでおります。

私は常日頃から「村民協働の村づくり」を推進しております。村民の皆様と手を携え、村の輝かしい将来に向け共に努めてまいり所存でありますので、変わらぬご支援ご協力をお願い申し上げます。

結びに、今後も「村民との対話を大切にし、開かれた村政」を基本とした、村政の執行に努めて参りたいと存じますので、ご協力の程お願い申し上げますとともに、本年が皆様にとりまして、幸多き年となりますようご祈念申し上げます。年頭のご挨拶といたします。



住民との連携のもと

真の住民自治の確立をめざして

長生村議会議長 中村秀美

新年あけましておめでとうございます。
住民の皆様には、輝かしい新春を健やかに迎えのこととお慶び申し上げます。

昨年の回想

昨年8月に行われた衆院選の結果、民主党を軸とする連立政権が誕生しました。旧態依然とした政治に対する国民の不信感が募り、政権交代が選択されたものと受け止め、村政に携る者として、政治のあり方を改めて考える機会となりました。

10月には、全国町村議会議長会として天皇陛下御即位二十周年を奉祝するため、皇居に参内し、天皇陛下に拝謁させていただきました。全国町村議会議長会長が代表して祝意を言上した後、陛下より「厳しい経済環境の中で、多くの人々が困難

な状況におかれていることと思えます。皆の英知を結集し、人々の幸福のために尽力されるよう願っています。」とお言葉を賜り、現下の社会情勢に心を痛め、国民の暮らしを案じる陛下に、深く感銘いたしました。両陛下のご健勝と皇室のご繁栄をご祈念申し上げます。

村の課題とその対策

現在、村の重要課題の一つが、幸福の科学が所有する城之内開発地の固定資産税の取扱に関する問題です。

特定の団体を優遇することなく、公正な課税体系を維持するためにも課税通知すべきとする議会と、当該法人との紛争を避けたいとする村との間で協議が整わず、今日に至っています。非課税決定をすれば、毎年約2千3百万円もの税収

を放棄することになり、不況や円高の影響を受けて大幅な税収減が想定される中で、住民サービスの低下を懸念する意見が議会の大勢であります。

村の役割は、住民生活に照らして必要な施策を講じることにありますので、新たな税源が確保できないのならば、現在、村が計画している事業の緊急性や執行効果を再度検証し、まずは住民生活の安定を図る施策を優先すべきだと考えています。

議会改革の推進

村議会は、今年から「通年議会制」に移行します。

災害発生等の緊急事態や住民の要望に迅速に対応するため、いつでも議会を開催できるようにするためです。また、住民に開かれた分

かりやすい議会の運営に資するため、昨年から試行していた会議の原則公開、質疑等の回数制限撤廃、一問一答方式の採用、執行機関の反問権が導入されるようになります。

一方、昨年末に制定しました「議会基本条例」では、議会と議員の役割、議会と執行機関とのあるべき関係などを明示するとともに、自らの活動規範を定めました。

我々議会は、こうした議会改革を通じて、ともすれば団体自治の要素が勝る地方自治の現状にあって、議会と住民が連携し、真の住民自治が実現できる村政を確立することをめざしていきます。

それぞれの議員が、住民の意向を的確に把握して村政に反映させ、住民の皆様が安心して暮らせる長生村を築いていくために、議会一丸となって取り組んでまいります。

結びとして、住民の皆様にご多からんことを祈念申し上げます。また、新年のご挨拶といたします。

特集 新型インフルエンザワクチン接種のお知らせ

新型インフルエンザ対策として、ワクチン接種が段階的に始まっております。

この新型インフルエンザワクチンは、死亡者や重症化等の防止に一定の効果は期待できますが、接種したからといって感染しないわけではありません。まれに重篤な副反応を引き起こす可能性もあります。この点を理解いただき個人の判断で接種を受けていただく任意接種となります。

●接種費用

ワクチンの接種費用は一部の公費補助対象者以外は、接種を受ける人の実費となります。

1回目：3,600円、2回目：2,550円（1回目と異なる医療機関で接種される場合は、3,600円）

●優先接種対象者等

【別表1】

優先接種対象者	接種時確認書類	接種回数	費用軽減申請書類
妊婦	母子健康手帳	1回	接種時確認書類と同じ
基礎疾患を有する人	優先接種対象者証明書 ◎かかりつけ医で接種する場合は不要	1回（2回） ◎1歳～13歳未満の人は2回。また、それ以上の年齢の場合でも身体状況により2回の場合有	基礎疾患保有者証明書（長生郡市内にかかりつけのある場合）、または優先接種対象者証明書（かかりつけが契約医療機関以外の場合）
1歳～就学前の幼児	母子健康手帳又は被保険者証等	2回	接種時確認書類と同じ
小学1年生～3年生に相当する年齢までの人			
1歳未満の小児の保護者			
優先接種対象者のうち、身体的な理由により予防接種が受けられない人の保護者等	優先接種対象者証明書（かかりつけ医での接種する場合は不要）及び被保険者証、住民票等（優先接種対象者と同一世帯であることを確認できる書類）	1回	接種時確認書類と基礎疾患を有する人と同様
小学4年生～6年生に相当する年齢の人	被保険者証、学生証または住民票等	2回	接種時確認書類と同じ
中学生・高校生に相当する年齢の人		1回 ただし13歳未満は2回	
65歳以上の人		1回	

●接種可能な医療機関（予約制）

※まず、かかりつけ医にご相談ください。（下記の医療機関以外での接種が可能な場合があります）

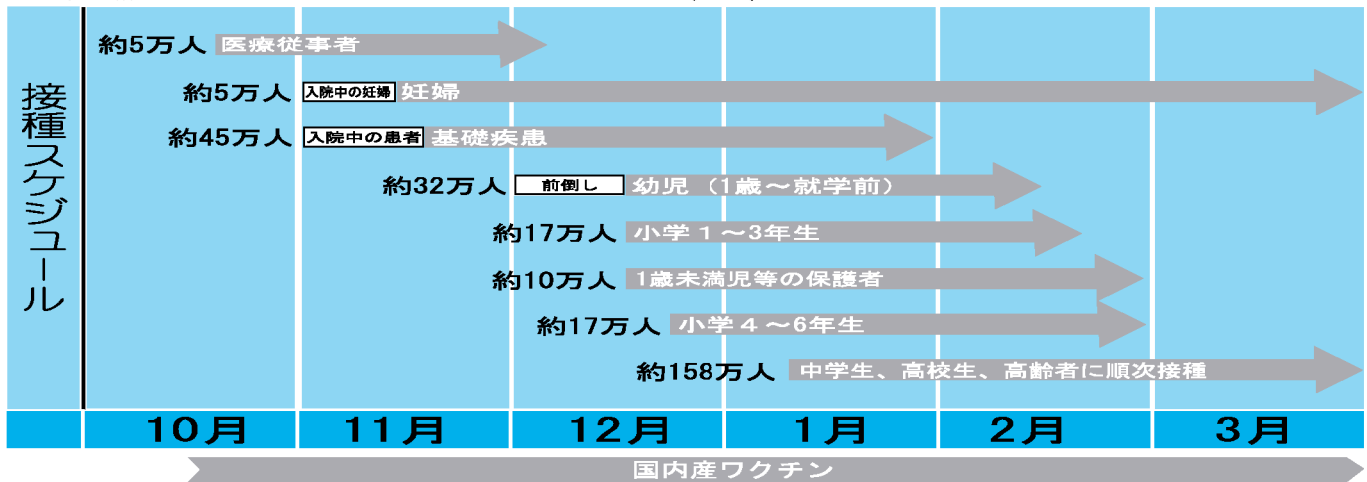
※かかりつけ医にて接種が実施されていない場合は、下記の医療機関にご相談ください。

※接種には対象者である書類の提示が必要です。（【別表1】接種時確認書類参照）

※ワクチンの供給量等の関係からすぐに接種できない場合があります。また、それぞれの対象ごとの接種開始時期以前の医療機関への相談・予約等は当面お控えください。

医療機関名	住所	医療機関名	住所
イナリミヤクリニック	茂原市高師235-1	吉田医院	茂原市法目784
鵜沢外科内科クリニック	本納1922	渡辺医院	長尾2592
大木医院	早野463-3	三上小児科医院	小林2632-1
大塚内科	八千代3-3-3	河野小児科医院	千町1869
公立長生病院	本納2777	いちのみやクリニック	長生郡一宮町一宮2554-3
佐藤江沢耳鼻咽喉科	萩原町3-102	鈴木医院	一宮3014
菅原病院	高師町2-2-1	よねもと整形外科	一宮2535
長生内科神経内科医院	押日420-1	酒井医院	長生郡白子町北高根2389
粒良医院	高師199-5	睦沢診療所	長生郡睦沢町上市場1504
東部台医院	東部台3-21-6	長生診療所	長生郡長生村一松1281-1
にしざわ内科	八千代3-12-13 2F	津谷クリニック	宮成2947-6
本納整形外科・内科	法目701-1	長南中央医院	長生郡長南町長南2248-1
牧野医院	千代田町1-3-12 ホテル新川ビル1F	ヨシノクリニック	給田190-1

●千葉県新型インフルエンザワクチン接種スケジュール（予定）



●公費補助

輸入ワクチン（未定）

村では、村内在住の優先接種対象者のうち下記の人を対象に、接種費用を全額助成します。

1. 対象者：①優先接種対象者のうち、「生活保護受給者」、②優先接種対象者のうち、「住民税非課税世帯の人」
2. 申請方法：対象となる人は、保健センターで手続きを行ってください。「負担軽減対象者証明書」を交付します。
【申請に必要なもの】印鑑・優先接種対象者であることの証明書（【別表1】費用軽減申請書類参照）・委任状（代理の人が申請する場合のみ必要。様式は保健センターにてお渡します。）
3. 償還払い：助成対象者の人のうち、長生郡市外の医療機関にて接種をされた人、実費負担をされた人が対象となります。対象となる人は、保健センターで手続きを行ってください。

【必要な書類】新型インフルエンザ予防接種済証・領収証（医療明細のわかるもの・領収印があるもの）・印鑑・被接種者または保護者名義の預金通帳等振込先のわかるもの・委任状（代理の人が申請する場合のみ必要。様式は保健センターにてお渡します。）

※現在接種開始している優先接種対象者は妊婦及び基礎疾患をお持ちの人、1歳～小学3年生までです。

※任意接種のため個別通知は行いません。

※今後の情報は、ホームページや広報などに掲載していきます。

問い合わせ：長生村保健センター
☎ (32) 6800

長生村の家計簿

平成20年度決算

村民のみなさんや事業所などから納めていただいた税金が、どのように使われたかをお知らせします。

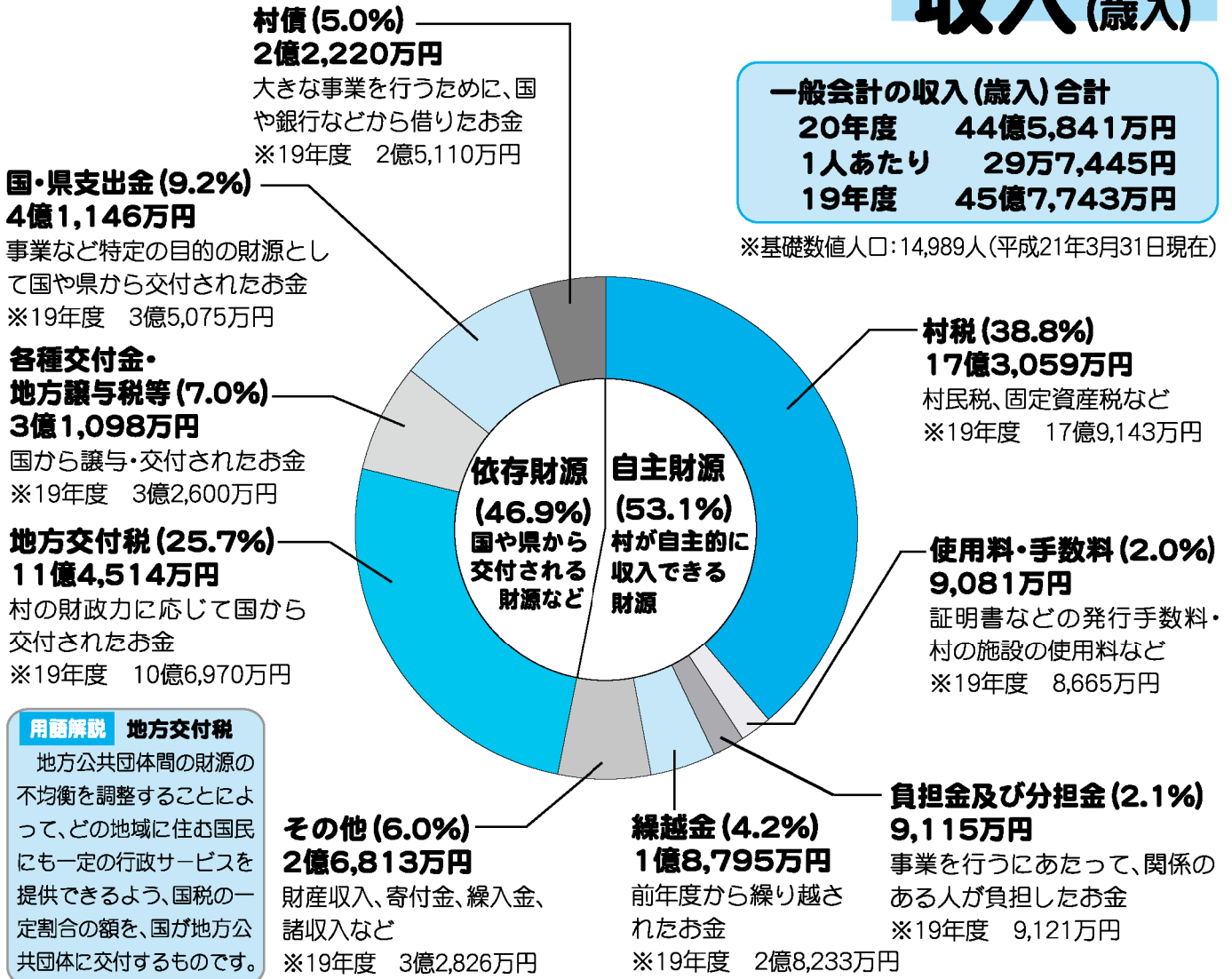
◇問い合わせ 企画財政課 ☎(32)4743

収入(歳入)

一般会計の収入(歳入)合計

20年度 44億5,841万円
1人あたり 29万7,445円
19年度 45億7,743万円

※基礎数値人口:14,989人(平成21年3月31日現在)



用語解説 地方交付税

地方公共団体間の財源の不均衡を調整することによって、どの地域に住む国民にも一定の行政サービスを提供できるよう、国税の一定割合の額を、国が地方公共団体に交付するものです。

●特別会計(特定の事業を行うために一般会計と区別して処理する会計)

会計名(事業名)	歳入(万円)	歳出(万円)	差引残金(万円)
国民健康保険	16億7,619	15億5,069	1億7,706
老人保健	1億2,008	9,868	2,140
公共下水道事業	7億3,713	7億2,666	1,046
介護保険	7億9,455	7億3,993	5,462
後期高齢者医療	9,862	9,673	189

●村の財産

●土地……398,795㎡ ●基金(財政調整基金)・6億2,577万円 (教育施設整備基金)……5億 340万円
●建物……39,220㎡ (減債基金)……1億 226万円 (駅周辺環境整備基金)……1億5,000万円
●有価証券……20万円 (地域福祉基金)……1億4,221万円 (土地開発基金)……2億8,989万円

支出(歳出)



支出は**目的別**、**性質別**の2つの見方ができます。
 性質別は、人件費や建設事業費などの性質で分類したものです。例えば建設工事などのお金は、目的別の土木費にも教育費にも含まれています。
 性質別に分類することで、全体でどれだけ建設工事にお金を使っているかがわかります。

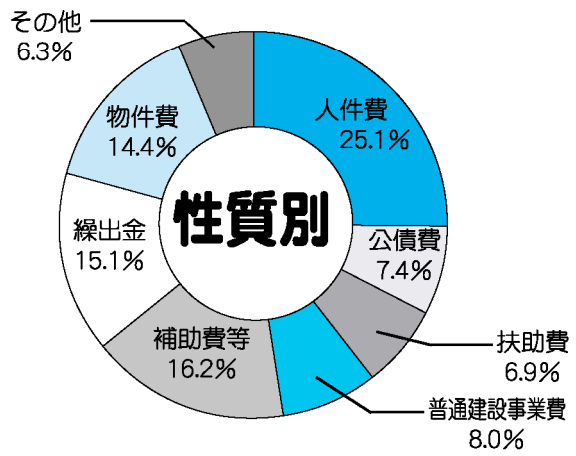
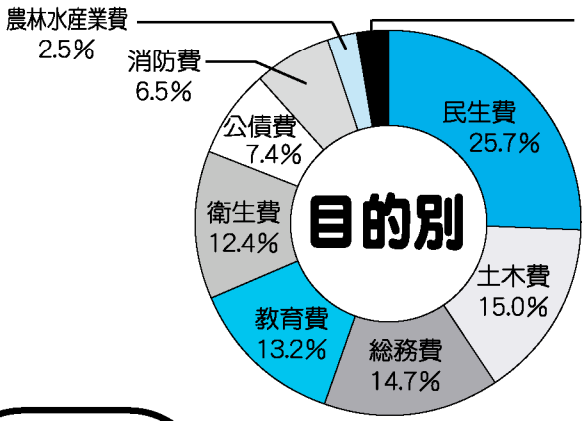
義務的経費・・・支出が義務付けられ、村が任意に削減したり圧縮できない経費です。
投資的経費・・・道路や公園・学校など社会資本を整備するための経費です。

一般会計の支出(歳出)合計	
20年度	42億5,641万円
1人あたり	28万3,969円
19年度	43億8,948万円

※基礎数値人口:14,989人(平成21年3月31日現在)

目的別

支出する目的に従って分類したもの		決算額 (万円)	19年度決算額 (万円)
民生費	福祉事業、保育所運営などの経費	10億9,170	8億2,029
土木費	道路・水路・公園などの整備、村営住宅の管理などの経費	6億3,868	6億6,657
総務費	役場の管理、運営、徴収事務、戸籍関係事務、選挙などの経費	6億2,668	6億9,298
教育費	小・中学校などの教育環境の充実、文化・スポーツ向上のための経費	5億6,063	6億2,386
衛生費	健康診断、予防接種、公害対策、ごみ処理などの経費	5億2,842	7億5,324
公債費	村の借入金(村債)を返済するための経費	3億1,576	3億5,491
消防費	防災行政無線の充実、防災活動、防火・消火活動などの経費	2億7,717	2億5,831
農林水産業費	農業、水産業、畜産振興などの経費	1億 475	1億 504
その他	議会の活動、商工業の振興などの経費	1億1,261	1億1,428
支出合計		42億5,641	43億8,948



性質別

(平成20年度決算統計より)

使用するお金の性質で分類したもの			決算額 (万円)	19年度決算額 (万円)
義務的経費	人件費	職員の給与や議員の報酬などの経費	10億7,026	10億7,590
	公債費	事業を行うために借りたお金を返済する経費	3億1,576	3億5,491
	扶助費	障害者・高齢者・児童福祉などにかかった経費	2億9,461	2億7,057
投資的経費	普通建設事業費	道路・公園・学校などの整備にかかった経費	3億4,227	3億7,462
その他経費	補助費等	広域市町村圏組合や各種団体に対する補助金などの経費	7億 759	7億1,334
	繰出金	国保や下水道などの特別会計へ支出した経費	6億4,211	5億7,784
	物件費	光熱水費、各種委託料や施設の維持管理などの経費	6億1,485	5億9,620
	その他	基金への積立金などの経費	2億6,821	4億2,610
支出合計			42億5,566	43億8,948

※性質別支出の合計は、決算統計(全国的に統一した基準により毎年行われる決算状況の調査)の調査対象が普通会計で、また地域包括支援センターに係る経費などが対象外とされているため、目的別支出の合計と異なっています。

還付申告の受付は

1月4日から

1月4日から所得税の還付を受けるための申告(還付申告)を茂原税務署で受付します。

1. 年末調整済の給与所得者が、医療費控除や住宅ローン控除、寄附金税額控除などを受ける場合
2. 公的年金を受給している、それ以外に申告すべき所得がない場合(所得控除等の関係で、税金が還付される場合と納税となる場合があります。)
3. 平成21年の途中で退職し、年末調整を受けなかった場合

※詳しくは、茂原税務署 ☎(22)2166へお問い合わせください。

確定申告期間中(2月16日～3月15日)は大変混み合いますので、確定申告期間前に申告されることをお勧めします。

茂原税務署では、1月4日(月)から、土・日・祝日を除き、申告相談と確定申告書の受付を行っています。

また、次の日程で年金受給者のための確定申告指導相談を行います。

◇とき 2月3日(水)～5日(金) 午前9時～正午、午後1時～午後4時(相談受付は午後3時まで)

◇ところ 茂原市市民体育館 茂

原市高師2165

国税庁ホームページの「確定申告書等作成コーナー」で所得税・消費税の確定申告書が作成できます。

国税庁ホームページ
<http://www.nta.go.jp>

また、作成した申告書情報を利用して電子申告(e-Tax)することもできます。

平成21年分の所得税の申告を、本人の電子署名と電子証明書を利用して電子申告する場合、所得税額が5,000円(所得税額を限度)を控除することができます。(ただし、この控除の適用を一度受けている人は控除できません。)

詳しくは、e-Taxホームページをご覧ください。

e-Taxホームページ
<http://www.e-tax.nta.go.jp>

入札参加資格審査申請の追加受付をします

村が平成22年度に発注する建設工事等の入札参加資格審査申請書の追加受付を次のとおり行いますので希望される方は必ず指定期間内に申請してください。

なお、今回は追加受付ですので、既に平成21・22年度入札参加資格審査申請をされた方は手続きの必要はありません。

はありませぬ。

また、申請要領については、総務課窓口及び村のホームページにて閲覧できます。

◇受付期間 2月1日(月)～28日(日)

※持参の場合は、土日祝日を除く。郵送の場合は、受付期間内到着分まで。

◇提出先 〒299-4394

長生村本郷1番地77 長生村役場

総務課

◇宛名 長生村長 石井俊雄

◇申請様式 全国统一様式または、それに準じたものをA4サイズの

ファイル(※色指定あり)に綴ること

※ファイルの色 工事(緑色)、測量

コンサル(黄色)、一般(ピンク色)

※郵送の場合は必ず切手を貼った

返信用封筒を同封してください。

◇問い合わせ

総務課管財係 ☎(32)2111

無許可業者には「家電品」ごみ「の収集を頼むことができません!!

最近、使用済み家電品(パソコンを含む)等を軽トラックなどで村内を巡回し、回収している業者から高額な料金を請求されたというトラブルが発生しています。

一般家庭のごみを有料で収集する場合は、長生郡市広域市町村圏組合の許可が必要になり、許可を得ずに粗大ごみや廃家電の処理を請け負うことは、法律で禁止されています。

村民の皆様には、不要になりました家電品は、不法投棄防止とリサイクル推進のため「平成21年度版」と資源の分け方・出し方」をご覧ください。適正な処理をお願いします。

◇問い合わせ

長生郡市広域市町村圏組合環境衛生課

☎(23)4944

下水環境課

☎(32)2494

年始のごみの回収日について

年始の可燃ごみの回収は、1月5日(火)から始まります。その間は、野犬やカラスなどに荒らされる恐れがありますので、集積所には絶対に出さないください。

◇問い合わせ

下水環境課 ☎(32)2494

農委選挙人名簿の

登録申請をお忘れなく！

平成22年1月1日現在で農業

委員会選挙人名簿に登録資格のある人は、登録申請書の提出をお願いします。

申請書を提出しない場合、選挙人名簿に登録されないことがありますので、ご注意ください。

登録申請書は、農家組合を通じて配布しています。なお、農家組合に加入していない人につきましては、農業委員会または選挙管理委員会へご請求ください。

◇提出期限 1月10日(日)

※閉庁日に提出される場合、日直者へ提出してください。

◇提出場所 農業委員会事務局

◇登録資格 村内に住所があり、年齢20歳以上(誕生日が平成2年4月1日以前)の人で、次のいずれかに該当する人は、登録資格があります。

1. 10アール以上の農地を耕作している人
2. 1の同居の親族又はその配偶者で、年間おおむね60日以上耕作に従事している人
3. 10アール以上の農地を耕作している農業生産法人の組合員又は社員で、年間おおむね60日以上耕作

に従事している人

◇問い合わせ

選挙管理委員会(総務課内)

☎(32)2111

農業委員会

☎(32)4742

ビニールハウスの中に 春の香りが漂います

稲の苗を育てるための育苗ハウスを、使用しない秋から春先まで利用してストックの栽培出荷を行っています。

近隣の直売施設や市場出荷等により都内など遠方にも出荷されています。ストックはスプレー状に広がるよう加工されたスプレーストックと呼ばれる形状で出荷されています。現在は、農家の女性が中心となり「ながいき花倶楽部」という団体を作り、活動しています。農業者の奥様方でご興味を持たれた人は産業課へご連絡ください。

◇問い合わせ

産業課 ☎(32)2114



農地の売買・貸借・作業委託

「相談ください」

農業委員会では農地の売買、賃借や作業受委託等の仲介、新規農業受委託者の掘り起こし等を行っています。

農地をより有効に活用したい、農業経営規模を拡大したい、農作業を頼みたい等の農地に関するご相談を受けています。

◇問い合わせ

農業委員会 ☎(32)4742

ジャンボタニシの 対策について

冬期におけるジャンボタニシ(スクリムシ)ガイの対策として、1

2月の厳寒期には排水を行い、圃場を耕うんし、田面を乾燥させ、越冬中の貝を寒さにさらすことが最も効果的です。

耕うん時は走行速度をなるべく遅くし、回転数を早くします。

その他、田植後、浅水管理ができるよう田面の均平化を図ることや越冬場所ともなる用排水路の泥上げなどを大面積(地区全体)で行うことも効果的な方法の一つです。

◇問い合わせ

産業課 ☎(32)2114

ながいき味工房

味噌づくり教室の開催

地場産大豆でつくる味噌の仕込み体験教室を次のとおり開催します。

◇とき

【第1回】 2月14日(日)午前10時～正午

【第2回】 2月14日(日)午後1時～午後3時

【第3回】 3月14日(日)午前10時～正午

【第4回】 3月14日(日)午後1時～午後3時

【第5回】 4月11日(日)午前10時～正午

【第6回】 4月11日(日)午後1時～午後3時

◇ところ

長生村尼ヶ台農産物加工所

◇定員

各回とも10口で締め切りとさせていただきます

◇料金

1口(味噌5kg) 5,000円

◇持ち物

味噌保存用の容器、エプロン、マスク、三角巾

◇問い合わせ

産業課 ☎(32)2114

産業課 ☎(32)2114

産業課 ☎(32)2114

産業課 ☎(32)2114

産業課 ☎(32)2114

臨時保育士を募集します(急募)

保育所の臨時保育士を募集しています。

◇勤務時間等 月曜日から金曜日の午前8時30分から午後5時15分

◇募集人員 1名

◇時給 820円

希望者は、福祉課へ申し込んでください。申込書は福祉課にあります。

◇必要書類

- ・申込書
- ・履歴書

・保育士証の写し

◇問い合わせ

福祉課 ☎(32)2112

保育所臨時職員の登録者を募集します

平成22年4月以降の臨時保育士・臨時調理員の登録者を募集します。

登録の申込書は福祉課にあります。

◇必要書類

- ・申込書
- ・履歴書

・保育士証の写し(保育士のみ)
待遇等詳細は福祉課にお問い合わせください。

◇問い合わせ

福祉課 ☎(32)2112

「雇用対策・助成金相談」を実施します

正社員やパートの雇用、試用雇用、雇用調整、職業訓練などを行う場合や、定年制・育児・介護制度等の見直しをする事業主には、助成金などの支援制度があります。

長生村商工会では産業課と共催で、社会保険労務士による相談事業を実施いたしますので、お気軽にご利用ください。

◇雇用関連助成制度の一例

トライアル雇用奨励金

若年者や中高年齢者を試行的に雇用した事業主に一人あたり月3万円支給

特定就職困難者雇用開発助成金

高年齢者や母子家庭の母等を雇用した事業主に90万円支給

中小企業緊急雇用安定助成金

従業員を一時休業させた場合、概ね休業手当相当額を支給

長生村緊急雇用対策奨励金

解雇された村内居住者を常用6ヶ月以上雇用する場合3万円支給

◇とき

1月26日(火)、27日(水)午後1時30分〜午後4時30分
※1件30分で1日6件対応

◇ところ コミュニティセンター

1-2階 会議室

※相談は、予約制です。
◇申込み・問い合わせ
長生村商工会 ☎(32)0152

群馬県六合村の椎茸原木を販売します

地域交流と森林保護活動から生まれた「椎茸原木」を住民の皆様にお分けします。

長生村商工会では群馬県六合村(ぐんま)商工会との地域交流の一環として、六合村の国有林から伐採された良質の柵材を椎茸栽培用原木として普及する活動を試験的にを行います。売上代金は、そのままでは荒れ放題の国有林を維持管理するための活動費用にあてられます。

この椎茸原木(直径10〜15センチメートル、長さ約90センチメートル、菌植込済)は、2月より尼ヶ台農産物直売所にて1本735円で販売いたします。

また、予約は1月より承ります。

◇予約・販売

尼ヶ台農産物直売所

☎(32)5237

◇問い合わせ

長生村商工会
☎(32)0152



第9回一宮川流域委員会を開催します

地域の意見を反映した「川づくり」を行うため、県では「第9回一宮川流域委員会」を開催します。一般の人も傍聴できますのでお問い合わせください。

◇とき 2月10日(水)
午前10時〜正午

◇ところ 長生合同庁舎 4階
大会議室(茂原市茂原1102-1)

◇定員 「傍聴者」20人程度(同日先着順)

◇問い合わせ 長生地域整備センター調整課 ☎(24)4524

第8回南白亀川流域委員会を開催します

地域の意見を反映した「川づくり」を行うため、県では「第8回南白亀川流域委員会」を開催します。一般の人も傍聴できますのでお問い合わせください。

◇とき 2月10日(水)
午後1時30分〜午後3時30分

◇ところ 長生合同庁舎 4階
大会議室(茂原市茂原1102-1)

◇定員 「傍聴者」20人程度(同日先着順)

◇問い合わせ 長生地域整備センター調整課 ☎(24)4524

村議会議員選挙は

4月18日です

5月2日の任期満了に伴う長生村議会議員一般選挙が、4月18日(日)に行われます。

投票は、あなたの意思を村政に伝える大切な権利です。投票となった場合は、棄権せず必ず投票しましょう。

◇問い合わせ

選挙管理委員会(総務課内)
☎(32)2111

車イスの取扱い講習会を開催します

村 身体障害者福祉会では、車イスの取扱いについての講習会を開催します。この機会に是非受講していただきたいと思えます。

◇とき

2月21日(日)午前10時～正午

◇ところ 村中央公民館 講堂

◇参加費 無料

◇対象者 村内在住者

◇定員 20名

※定員になり次第締め切り

◇申込み・問い合わせ

村社会福祉協議会
☎(32)3391

「犬の正しい飼い方」

しつけ方教室」を開催

保健所では、動物による被害・

危害を防止すると共に動物愛護精神の普及啓発を図り、人と動物の調和のとれた社会づくり、環境づくりに寄与することを目的とし、犬の正しい飼い方・しつけ方教室(実技講座)を開催します。

◇とき

3月7日(日)

午後0時30分～午後4時

◇ところ 長生合同庁舎 駐車場
(茂原市茂原1102-1)

◇受講定員 約20組(飼い犬同伴歓迎)

◇受講内容

「犬の基本的なしつけ方について」
講師：財団法人 千葉県動物保護管理協会派遣獣医師等

◇受講料 2,000円(テキスト、傷害保険料を含む)

◇申込み方法

2月25日(木)までに、長生保健所健康生活支援課窓口又は電話にて申し込んでください。

◇飼い犬同伴条件

生後3ヶ月以上の犬で、登録及び平成21年度狂犬病予防注射接種済みであること。飼い主が制御できない

すのでご承知ください。

なお、定員になり次第締め切り

すのでご承知ください。

◇問い合わせ

長生保健所 健康生活支援課
☎(22)5167

いほど暴れたり、他の犬に咬み付く犬は不可。

◇問い合わせ

長生保健所 健康生活支援課
☎(22)5167

110番通報における お願いです

間違い電話に「注意を！」

110番通報の中には、間違い電話等が年間約12万件あります。番号をよく確認してからおかけください。

また、間違つて110番にかけてしまった場合は、「間違えた」一言お話しください。

携帯電話で110番！こんなこと気をつけて!!

①現在地を確認してください。(電柱の住居表示、交差点名、バス停名、大きな建物等)

②つながりにくいときは、場所をかえて通報するか、公衆電話などをご利用ください。

③自動車を運転中の場合は、必ず安全な場所に止めてから通報してください。

④県境付近では、隣接の警察本部につながる場合があります。この場合は、電話に出た警察官の指示に従ってください。

◇問い合わせ・相談窓口

110番は緊急電話です。お問い合わせやご相談は左記又は警察署、交番等へお願い致します。

○相談サポートコーナー(警察総合相談)

☎043(2227)9110

短縮ダイヤル ☎#9110

○千葉運転免許センター(テレホン案内&ファックスサービス)

☎043(274)0111

○流山運転免許センター(テレホン案内&ファックスサービス)

☎04(7144)0111

公立長生病院から 許可病床数の変更について

公立長生病院は、病床数231床の一般病院であります。運営の効率化の一環として平成22年1月

1日から病床数を51床減らし、180床で運営してまいります。

これに伴い、国の診療報酬制度に基づき、外来診療において診療報酬点数の算定方式が変わりますので、ご理解をお願いします。

なお、外来・入院の診療業務体制については変更ありません。

◇問い合わせ

公立長生病院 医事課
☎(34)2121

☎(34)5668

八積っ子集会、高根小バザーが開催されました

11月21日、八積小学校で八積っ子集会が開催されました。大勢の家族が見守る中、各学年それぞれに素晴らしい発表をしてくれました。

12月5日、高根小学校で高根小バザーが開催されました。高根小学校では、新型インフルエンザの影響により例年行われていた高根小祭りを縮小、高根小バザーとしての開催となりました。

また、一松小ふれあい祭りは新型インフルエンザの影響により、今年は残念ながら中止となりました。



八積っ子集会（まだまだカブは抜けません）



高根小バザー（何を買おうか迷います）

村内三保育所で生活発表会が開催されました

11月28日に八積保育所と高根保育所、12月5日に一松保育所で生活発表会が開催されました。

今年は新型インフルエンザの影響で家族の人々に協力してもらい入れ替え制による観覧となりました。

園児達は、寒い中観覧の順番待ちをしてくれていた家族に一生懸命、元気いっぱい踊りや演劇などを発表しました。



八積保育所（未来のピンクレディーになるかも？）



一松保育所（みんな男前に決まったね！）



高根保育所（カッコよく決めポーズ）



大谷 菜摘さん
八 積 小
3年

わたしのしょう
らいのゆめは、ケ
ーキやさんになる
ことです。

理ゆうはケーキ
を作るのがすきだ
からです。だから
そのために家ぞく
のたんじょう日に
ケーキを作りたい
です。

ぼくのゆめ わたしのゆめ

ぼくは、プロや
きゆうせん手にな
りたいです。土よ
う日と日よう日は、
しょう年やきゆう
でーしょうけんめ
いれんしゅうして
います。じょうず
になって大きなホ
ームランをうちた
いです。



市原 快くん
高 根 小
2年

きれいな村を守ります

市原吉郎さん 菊池幸雄さん 佐瀬忠男さん
関 能固さん 田中英機さん 木島茂男さん



不法投棄監視員の任期満了による改選で、長年ご尽力い
ただきました秋葉岑生さんが退職され、新たに田中英機さ
んが監視員となりました。

新しい監視員は、菊池幸雄さん（岩沼）・佐瀬忠男さん
（北水口）・木島茂男さん（大根）・関 能固さん（城之
内）・市原吉郎さん（中之郷）・田中英機さん（上の原）
の6人です。

不法投棄監視員は、主に村内をパトロールし、廃棄物等の
不法投棄並びに、土砂などの埋立ての不適正行為の監視を
しています。

暮れ急ぐ空を灯せるピラカンサ

野沢さとし

幾度も翅休ませて冬の蠅

刈込 照子

神官の銀杏並木に人群るる

長谷川 弘

しそ(しそ子)の実の広がる香りプチプチと

三枝 幸江

冬の月鳴きすぎる犬鳴かぬ犬

井上 道子

山茶花やコーヒー欲しき十時半

鶴沢よしえ

十二月の句抄 俳句クラブ



自衛官募集相談員に 小高良治さん（小泉）が任命されました



12月7日、役場村長室で自衛官募集相談員の委嘱状交付式が
行われ、小高良治さん（小泉）に自衛隊千葉地方協力本部長及
び村長の連名により委嘱状が交付されました。

自衛官募集相談員とは、防衛問題及び自衛隊に関心を持って
おり、地域の事情に精通している人で信望があり、特に熱意の
ある募集協力を期待できる人になってもらい、自衛隊志願者
に対する自衛隊の情報提供や広報活動をしていただきます。

1月の保健センター事業

日	曜	事業予定	受付時間
8	金	健康相談 運動教室	9:00~11:30 9:00~ 9:30
12	火	おしゃべりひろば・0歳児専用	9:30~11:30
14	木	BCG予防接種(H21年9月生)	13:20~13:30
18	月	おしゃべりひろば	9:30~11:30
19	火	三種混合予防接種	13:10~13:45
21	木	ウォーキング教室	9:00~ 9:30
25	月	おしゃべりひろば	9:30~11:30
26	火	ポリオ予防接種	13:10~13:30
28	木	乳児健診(H21年1,6,9月生)	9:00~10:30

住民検診調査書を 送付します

平成22年の住民検診調査書を次の人に送付します。
対象者は平成21年12月1日現在の住民記録をもとに、平成22年4月1日現在の年齢としています。

- ・男性の40〜70歳の5歳刻みの人
- ・女性の20〜70歳の5歳刻みの人

平成20年12月から21年11月末までに転入された人
調査書が届いた人は、内容

を確認し、記入後返信用封筒で1月8日(金)までに返送してください。

その他の人には、平成21年の調査書と村での受診状況をもとに、各種検診時受診票を送付します。

◇お問い合わせ
健康推進課 健康指導係
☎(32)6800

親子料理教室 開催のお知らせ

就学前児童(平成22年4月に小学校1年生になるお子さん)を対象に親子料理教室を開催します。

◇とき

「八積地区児童対象」
1月16日(土)

「高根地区児童対象」
1月23日(土)

「二松地区児童対象」
1月30日(土)

◇受付 各日とも、午前9時30分〜正午
午前9時15分

◇内容 調理実習(親子で一緒に作ります)

※保健衛生推進員の人たちがお手伝いします。

◇ところ 村保健センター

◇定員 各日15組(先着)

◇受講料 親子1組500円
(材料費)当日集金します。

◇その他 エプロン(三角巾(親子分)をご持参ください。

※兄弟の参加もできます。

◇締切り 1月8日(金)まで

◇申込み・問い合わせ
健康推進課 健康指導係
☎(32)6800



募集

「元気です」は初めての誕生日を迎えるお子さんを紹介するコーナーです。

保護者のご連絡をお待ちしております。

※応募多数の場合は抽選となりますので、ご了承ください。

- 対象・・・平成21年2月生
- 申込期間・・・1月4日(月)~8日(金)
- 掲載予定・・・2月号
- 申込先
総務課 広報広聴係
☎(32)2111
☎(32)1194

えま
絵菜ちゃん(水口)



平成21年1月3日生
父・長谷川欣家さん、母・万由佳さん
絵本を見るのが大好きで、読んであげると大興奮です。優しく元気に育ってね。

とらく
虎弓ちゃん(南部)



平成21年1月14日生
父・千葉陽介さん、母・真弓さん
甘えん坊のいたずらっこ。陽太お兄ちゃんの歌に合わせて頭やおしりを振っておどる姿は我が家のアイドルです。

元
気
で
す

寒い季節の過ごし方について



今月の担当は
小高です

○冬季の健康管理

寒さに対して、体は大きな影響を受けます。血圧は上昇しやすくなるため、室内であっても急病で倒れる人も居ます。トイレやお風呂場等、温度差が大きくなる場所では、適度な暖房を入れるようにしましょう。普段運動をしている人は、寒い季節は早朝の運動には気をつけましょう。

○お正月の健康リズム

お正月は、食事の時間や生活時間が崩れやすくなります。一年の始まりに体調を崩すことがないように、健康管理に気をつけましょう。

年末・年始とあわせると、長期の休みになる人も多いと思いますが、大切なのは普段の生活リズムを保つことです。寝正月や長寝はリズムを崩す原因になりますので、遅くまでテレビを観たりゲームをしたりするのは程々にしましょう。

またお正月は、飲食をずる機会が多くなります。お節料理も良いのですが、不足しがちな野菜や果物は積極的にとるようにしましょう。そして食事の時間が不規則になったり間食の機会が増えたりすることで、肥満や血糖値の上昇を招きますので、食事時間を決めることが大切です。そしてとても大事なことです。普段飲んでいる薬の飲み忘れにも気をつけましょう。

○インフルエンザの流行

気温も湿度も下がるとウイルスの感染力が強くなるうえ、睡眠不足や疲労により抵抗力が弱まるとインフルエンザが流行します。お正月は外出する機会が多くなりますが、人混みに出かける際はマスクをつけたり、手洗い・うがいを徹底したりする等、心がけましょう。インフルエンザの症状は、発熱・咳・喉の痛み・関節痛等です。症状がある場合に、必ず事前に病院に連絡をした上で、マスクを着用して受診しましょう。



あなたの胃腸は大丈夫？

なにかとイベントの多い時季は、胃腸の調子が気になりませんか？ 普段も胃腸に不調を感じている人は意外と多いようです。毎日を元気に過ごすためには、胃や腸の健康がかかせません。

《胃腸の健康を守るヒント》

腹八分目！

胃に負担をかけず、消化をスムーズにするためには、「もう少し食べられる」と思っ腹八分目でやめましょう。特に、夕食は寝る2〜3時間前までに止ませましょう。

脂肪のとりすぎ注意！

油っこい食事は消化に時間がかかるため、胃液の分泌が長時間続き粘膜を刺激することになります。胃腸の負担を減らすためには、脂肪分のとりすぎに気をつけます。ただし、胃腸の細胞組織や消化酵素の元となるたんぱく質は充分にとりましょう。低脂肪・高たんぱく質の白身魚や牛・豚赤身肉、鶏ささみ、豆腐、卵などがおすすめです。

よく噛もう！

よく噛んで食べることが一番の基本です。よく噛んで食事をすると、胃腸が活性化されて消化液の分泌も増え、消化能力が高まります。消化しやすい状態で飲み込めば胃の負担が軽くなるので、よく噛んで食べる習慣をつけましょう。

香辛料などの刺激物のとりすぎや極端に熱いものや冷たいものにも注意しましょう。



学ぶ&楽しむ

特別企画 おはなし会と手遊び・わらべ歌遊びを開催します

読み聞かせボランティア「くりくりブック」による親子で楽しめるおはなし会と、昔懐かしい手遊び・わらべ歌遊びをします。

おはなし会の今月のテーマは、『あったかーいおはなしとたのしいわらべうた』です。

親子で一緒に参加してみませんか。

◇とき 1月23日(土) 午後1時30分~

◇ところ 文化会館 和室

◇対象 幼児から小学生向けです

◇問い合わせ 文化会館 ☎(32)5100

※読み聞かせボランティア「くりくりブック」は、独立行政法人国立青少年教育振興機構子どもゆめ基金の助成を受けて活動しています。



ケーキづくり教室を開催します

簡単にできる手づくりケーキを作ってみませんか。

◇とき 1月31日(日) 午前9時30分~正午

◇ところ 文化会館 調理実習室

◇内容 シフォンケーキ 他

◇講師 櫻崎 麻由美 先生

◇対象 高校生以上

◇参加費 700円(申込み時に集金します)

◇募集人員 12人

※定員になり次第締め切ります。

◇受付 1月9日(土)~15(金) ※休館日を除く。

中央公民館窓口にて、午前9時から午後5時まで

※電話での受付はいたしません。

◇問い合わせ 中央公民館 ☎(32)3770



生涯学習情報

図書室だより



今月の新刊

タイトル	著者名
あるじは信長	岩井三四二
ドル亡き後の世界	副島 隆彦
いかずち切り	山本 一力
聖徳太子の密使	平岩 弓枝
ヤツさん	原 宏一
インパラの朝	中村 安希
いつか響く足音	柴田よしき
掏摸	中村 文則
かいけつゾロリ ーきょうふのちょう	
とっきゅうー	原 ゆたか
化石・恐竜の大研究	富田 幸光

今月の一冊

冷え性が見る見る良くなる100のコツ
ー冷え性のほか、むくみ、便秘まで解消!ー

主婦の友社 編

トウガラシ足湯、お湯割り酢、足脚こすり…。簡単な運動からすぐに作れるおいしい食事まで、万病のもととなる「冷え性」がみるみる良くなるコツを厳選紹介。

冷え性のほか、むくみ、便秘まで解消!

**冷え症が
みるみるよくなる
100のコツ**

主婦の友社編

下半身の冷えを
効率よく改善する
「トウガラシ足湯」

冷えやむくみ、
やせやすい体質をつくる
「お湯割り酢」

冷え症だけでなく
肩こりや腰痛も解消
「足湯にすずり」



ホールイベント

因幡晃 アコースティックコンサート 2010

チケット好評発売中

◇と き 3月21日(日)

開 場 午後2時30分

開 演 午後3時

◇入場料 3,500円

◇主 催 (有)ドレミ

◇共 催 音楽工房 キャップス

◇後 援 bay fm

◇協 力 長生村教育委員会/FFA(フォーク
フレンドシップアソシエーション)

◇企画制作 アップフロントエージェンシー/
アップフロントプランニング

◇問い合わせ 文化会館 ☎(32)5100



プラネタリウム

団体予約制(10人以上)のみの上映となりますのでお電話でお問い合わせください。

団体以外の上映は、指定日のみとなります。

☆「冬の星座」「地球を見守る宇宙人」

○一般上映を行います

1月11日(月・成人の日)は一般の人を対象に上映いたします。

◇上映時間

午後1時30分・午後3時30分

◇問い合わせ

文化会館 ☎(32)5100

ちぎゅう みまも うちゅうじん
新番組「地球を見守る宇宙人」



1月の主な行事予定

日	曜	事業名	時間	場所
6	水	第1回議会定例会	13:30	役場議場
9	土	長生都市消防出初式	10:00	茂原市民会館
10	日	成人式	11:00	文化会館

●役場日曜窓口開設日は1月24日です

毎月第4日曜日が開庁日です。時間は午前8時30分から午後5時まで。住民票の写しの発行や村税納付などの業務を役場庁舎にて実施しています。

◇問い合わせ 住民課 ☎32-2115
税務課 ☎32-2113

●納税には口座振替が便利です

金融機関や郵便局に「口座振替申込書」を提出していただければ、あなたに代わって納期限の日に村税を自動的に納税する便利な制度です。是非ご利用ください。

詳しくは税務課☎32-2113にお問い合わせください。

今月は **村・県民税 国民健康保険税**
介護保険料 後期高齢者医療保険料
の納付月です

1月の公共施設休館日

◇村体育館・武道館・弓道場・薔塚球技場

18日(月) (第3月曜日)

年始 1月1日(金)～4日(月)

◇村文化会館・中央公民館

12日(火) 13日(水) 18日(月) 25日(月)

年始 1月1日(金)～4日(月)

◇尼ヶ台総合公園

年始 1月1日(金)～4日(月)

各種相談

村長相談室、人権相談、行政相談、心配ごと相談は原則として予約制です。

相談内容	とき	ところ
◎村長相談室	1月14日(木) 午後1時～午後5時	村長室 ☎32-2111
◎心配ごと相談	毎週月曜日 午前10時～午後3時(祝日の場合は翌日)	総合福祉センター ☎32-3391
◎人権相談	1月12日(火) 午前10時～午後3時	総合福祉センター ☎32-2112
◎結婚相談	1月17日(日) 午前11時～午後3時	コミュニティセンター ☎32-3134
◎住民法律相談	1月18日(月) 午後1時～午後4時(要予約)	総合福祉センター ☎32-2111
◎行政相談	1月12日(火) 午前10時～午後3時(要予約)	総合福祉センター ☎32-2111
◎法律相談	1月15日(金) 午後1時～午後4時(要予約)	東上総県民センター ☎25-7830
◎人権相談	毎週月曜日 午前9時～午後4時	千葉地方事務局茂原支局 ☎24-2188
◎子育て相談	1月4日(月)、5日(火) 午前9時～正午、午後1時～午後4時	一松保育所 ☎32-1106

※住民法律相談、行政相談の予約は、当月分を毎月第1月曜日午前9時から役場総務課☎32-2111で、東上総県民センターでの法律相談の予約は、当月分を毎月第2金曜日午前9時から東上総県民センターにおいてそれぞれ電話で受け付けます。

平成22年1月1日発行 編集・発行:長生村役場総務課 〒299-4394 千葉県長生郡長生村本郷1-77 ☎0475-32-2111

この広報は再生紙を使用しています。

日曜祭日当番医

診療時間

午前9時～午後5時

月・日	一宮地区	茂原地区内科系	茂原地区外科系
1.1	よねもと整形外科 40-1065	ポプラクリニック 23-3111	菅原病院 25-1171
1.2	鈴木医院 42-3111	山之内病院 25-1131	穴倉病院 24-2171
1.3	陸沢診療所 44-2236	金坂医院 22-4885	君塚病院 25-1811
1.10	清水医院 42-2950	鶴澤医院 34-2008	鎗田整形外科医院 24-8686
1.11	秋場医院 42-3323	清水三郎医院 25-0776	三枝医院 25-2203
1.17	津谷クリニック 32-5645	大塚内科 23-6121	穴倉病院 24-2171
1.24	長生八積医院 32-3282	鶴沢外科内科クリニック 34-2496	菅原病院 25-1171
1.31	長島医院 42-8800	大木医院 23-2546	君塚病院 25-1811

※日曜祭日当番医は変更となる場合があります。
消防本部通信指令課☎24-0119へお問い合わせください。

子ども急病電話相談 実施:千葉県

お子さんが急な病気や心配なとき、看護師・小児科医が電話でアドバイスします。 時間:午後7時～午後10時
#8000(プッシュ回線・携帯電話)・☎043-242-9939

夜間急病診療所

☎24-1010 茂原消防署のうら
診療科目 内科・小児科 診療時間 午後8時～午後11時
夜間急病診療所テレフォン案内の時間
☎24-1011 午後7時～翌午前6時

1月のゴミ収集日

1コース(八積地区)	2コース(高根地区)	3コース(一松地区)
燃えないゴミ 6日	資源ゴミ 6日	粗大ゴミ 6日
粗大ゴミ 20日	燃えないゴミ 13日	資源ゴミ 13日
資源ゴミ 27日	粗大ゴミ 27日	燃えないゴミ 20日

※燃えるゴミの収集日は、全コース火、木、土曜日です。
前日や夜間に出さないで収集日の午前8時30分までに出してください。

※年始の燃えるゴミ収集は1月5日(火)から始まります。