



太陽くん



## 思い出がいっぱい！！子どもスキー交流会

尾瀬岩鞍  
スキー場  
へ行っ  
てま  
した

2月5日から7日、長生村青少年相談員の主催により「子どもスキー交流会」が行われました。あたり一面雪化粧の中、みんな楽しい思い出がくれたようです。  
※子ども達の様子は、3ページ「生涯学習だより」の中でもご紹介されています。



### 主な内容

生涯学習だより	2～4P
人事行政の運営等の状況・職員の給与等の公表	5～7P
お知らせ 議会報告会を開催します	8～13P
村のニュース・ひろば	14～15P
健康だいいち 3月の保健センター事業	16～17P
生涯学習情報 ウォークラリー大会を開催します	18～19P

—人口と世帯—	
■人口	
男	7,402人(- 4)
女	7,529人(- 10)
転入	20人
転出	16人
出生	5人
死亡	23人
計	14,931人(- 14)
■世帯数	
	5,456戸(+ 2)
2月1日現在・( )内は先月比	

# 生涯学習だより 41号

発行 長生村生涯学習推進本部  
 編集 長生村生涯学習推進会議  
 長生村教育委員会 〒325-1000

## 「発刊によせて」

長生村生涯学習推進会議

会長 小高 陽一



皆様、日頃の生涯学習活動は進歩してありますでしょうか。

たびたび挨拶の中で書かせていただきましたが、特別な学習をしたり、特別な趣味をもつことが生涯学習ではなく、普段の生活や仕事の中で、ちょっとした節約を考えたり、庭の草花の名前を調べたり、また、近所の農家の方に野菜の虫除けの方法を聞くこともその一つでしょう。

もちろん、同じ楽しみを持つ方々が集まり、それぞれ団体を技を磨くことも大事です。インターネットで自分の世界を広げることもしっかりです。

全ては、「学ぶことを意識しているか」と思います。

さて、『であい・ふれあい・学びあい』を合言葉に、平成3年に設置された長生村生涯学習推進会議ですが、皆様の意欲的な活動と公民館教室の充実等を背景に、そろそろ当初の役割を終えたのかなと感じています。

平成元年から5・6年にかけて、生涯学習の重要性が認識され、千葉県下、各自治体に推進会議等が設置されましたが、現在、組織として残っているのは22市町村となり、郡市内では茂原市と長生村のみとなりました。

もちろん、今後の会議で委員の意見を集約してまいります。皆様の活動が一瞬でも止まらぬよう、注意深く進めていく考えです。

終わりに、この文を書く資料を開いたところ、平成3年11月30日発行の生涯学習だより創刊号を発見しました。市原良夫村長、森芳男推進会議会長のご挨拶が当時の熱気を伝えてくれます。

偉大な先輩の意思を継いでいくためにも、皆様と共に終わりのない生涯学習に取り組んでいきましょ。

## 「下手の横好き五十二年」

体育協会剣道部

湯浅 文夫

私と剣道との出会いは、今から53年前の高校入学の時でした。当時の私は小柄で非力、体育が苦手な生徒でした。学校の方針は、「新入生は全員運動部に入学しなければならぬ」とのこと。運動音痴の私は剣道を見たこともなかったのですが、チャンバラの延長べららの気楽な気持ちで剣道部に入学しました。その頃の剣道部は、戦後のGHQによる剣道禁止令が解除されてから確か4年目で運動部としては新しく少人数のものでした。高校卒業後名古屋税関に就職したところ、幸いなことにそこには新人に対して武道研修の時間が設けられていました。同期生の中で剣道経験者は私ひとりだけであつたことから、自動的に職場の剣道部に入部となり社会人としての剣道が始まりました。

その後、39年余りの在職中、静岡県清水市（現静岡市）へ2度、焼津市へ1度転動しました。赴任地では

町道場があり、今なお尊敬をしている良き師に巡り会い、剣道を続ける環境に恵まれ非常に幸運であつたと思えます。

平成11年7月に退職する際、名古屋の町道場でお世話になっていた師範に今度は千葉県の房総半島の方で暮らすことなる旨をお話したところ「房総は剣道が盛んなところですよ」と言われました。

退職後は縁あつて長生村に定住することになりましたが、この地域は名古屋で聞いていたとおり剣道が盛んな土地柄で、村内にも優れた指導者が多数おられ、また剣道を続けることができるようになりました。しかし、運動が苦手の私は53年間も続けてきたにもかかわらず、上達とは程遠く「下手の横好き」とは私のために用意されていたことわざではなにかと本気で思っている有様です。

現在は、長生剣心会に加入させて頂き、長年剣道でお世話になった恩返しのつもりで、小・中学生の稽古のお手伝いをさせてもらっているのですが、高齢者の部類に入れられる身になつては力不足で恩返しどころか、かえって私のほうが少年たちから刺激を受け元気をもらっていると感ずる今日この頃です。

私が今実感することは、剣道は老若男女を問わず誰でも同一条件で対等の稽古ができる希有な体育である



長生剣心会

ことです。同じ道場で男女の別なく異世代間の交流が自然に行われることは高齢者にとっても若者にとっても良い刺激になり、得がたい人間関係が構築できるのではないかと思っています。

近年、やや気がかりな事は少子化やスポーツの多様化のため剣心会へ加入する小学生が少ないことです。最初は取っ付きにくいように見えても、始めるとこれほど長く現役を続けられるものは少なく、剣道こそまさに生涯スポーツであると信じています。始めるのに早すぎることはなく遅すぎることもありません。思い立ったが吉日です。

興味のある方はぜひ一度剣道場(村体育館)へ足をお運びください。稽古日は土・日曜日の午前中です。

## 「押し花は私の生きがい」

佐々木 久子

ただお花が好きというだけで、押し花を始め10年以上がたちました。よく「センスや絵心がないとダメですか。」と聞かれましたが、お花が好きであれば大丈夫です。お花を育てて楽しみ、押し花にして楽しみ、作品にして楽しみと三重の楽しみがあります。

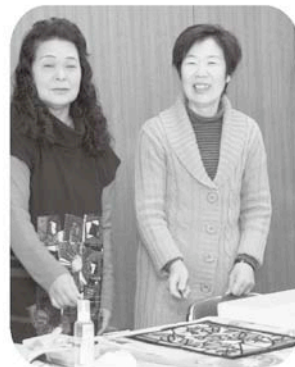
春先になると草木も芽生え、道端の可憐な草花や雑草もよい材料になります。また、庭先の色とりどりの花を力いっぱい摘んだとき、とても至福の時間が流れます。

旅をして珍しい草花に出会えると、またそれも楽しく、嬉しく二倍楽しい旅にもなります。

現在では仲間も増え、公民館で月1回(第3木曜日)教室を開いています。元氣ハツツツの80歳の仲間にも出会え、とても刺激を受け、どの様にしたらそのような生き方ができるのか、私の目標です。和気あいあいの充実した楽しい時間を過ごせることが幸福です。

そして、仲間と老人施設を年数回ボランティアとして訪問しております。ピンセットを持ち、少し緊張感みでも押し花を白紙にのせ作品ができあがると、笑顔が自然に出て、

「きれい」と言ってくれさると、私たちも嬉しく励みになります。これからも健康に気をつけ、心豊かに過せる様頑張りたいと願っております。



押し花の指導をする  
佐々木さん(右)

## 「子どもスキー交流会を終えて」

終えて

長生村青少年相談員連絡協議会

会長 遠山 吉明

私たち青少年相談員の新規事業として、「子どもスキー交流会」を立ち上げました。

この事業を立ち上げた目的は、冬のスポーツであるスキーを通じて、その楽しさを体験し、4年生から6年生の児童どうしがふれあい、良きお兄さん・お姉さんとなり年下の子をリード出来る環境を作ったあげたい気持ちで第一でした。

今回は初回であることから、身近で宿からグレンデまでの移動距離が短いことを考慮して、群馬県の「尾

瀬岩鞍スキー場」に決めました。

1月16日(土)に事前研修を行い、班ごとの子どもたちの顔合わせを行い、班の役割を決めました。

高学年の児童たちが、早速リーダーシップをとり私たちの指導もなく手際よく決めたのには驚きました。

いよいよ2月5日(金)から7日(日)の子どもスキー交流会当日を迎え、夕暮れ時の時間であることもあって、参加児童たちは出発前から元氣な笑みを浮かべていました。

午後6時30分に保護者の見送りを後にバスは出発しました。参加児童39名、引率大人12名の旅が始まりました。

関越自動車道沼田ICを降り、辺りはすっかり雪化粧となりその景色にそれぞれが興奮していました。

宿に到着した一行はすぐに就寝し、次の朝、待望のスキーを味わいたく、事前にスキーレベルに合わせた班に分かれ、グレンデに行きました。雪と強風で視界が悪く「ドラムも動かない状態」でそれぞれ滑り始めました。スキースクールに入った児童は、板を装着しての最初の滑り出しに不安を抱いていましたが、次第に喜びを感じていました。

午後からは、普段味わえない雪合戦をしました。雪質がパウダー状でなかなか雪玉にすることができな

かった様ですがそれぞれ楽しんでいました。

宿で夕食を済ませた後、レクリエーションの時間を設け、班別にスタンプを披露してもらいました。手品・歌・クイズなど、少ない練習時間でよくまとめ、内容が豊富でした。その中で大人たちも子どもたちに名前を覚えてもらうため、年齢順に並べ替えるゲームを行い、子どもたちの真剣なまなざしをうけ大人たちは何歳ぐらいに見られているのか気になりました。その結果は良しとしてコミュニケーションが大いに図られたと思います。スキーマの疲れもあってか、その夜はみんなぐっすり眠りに入った様子でした。

最終日の朝、雪が更に積もっており、屋根からの落雪の音に驚くシーンもありました。子どもたちは、前日に教わったことをそれぞれに発揮して、最終日にふさわしい光景でした。半日のスキーを終え、宿で昼食を取り感謝の気持ちを込めて宿の方に全員でお礼を言い、降り続く雪の中宿を後にしました。白銀の公民館バスのたいよう号の橙色が引き立って見えたのが印象的でした。

バスの中で一人ひとりに感想を述べてもらいましたが、ためらいも無く「楽しかった。」「新しい友達ができた。」「なご感じたことを大きな

声で発しているのを聞いて成果を感じました。子どもたちに印象の残る事業展開を行いたく、青少年相談員連絡協議会に対しましてご指導・ご協力をお願い致します。



参加したみんなで記念撮影

## 「中央公民館で

### 何をしているの」

#### 中央公民館

館長 野口 康宏

公民館の基本的な仕事は教育事業を計画したり、いろいろな年代の求めに応じて学習の機会を提供することです。つまり、生涯学習の拠点として、いろいろな事業を計画し、学習の場を提供し、生涯学習を推進しています。

長生村の公民館でも数多くの工夫をした教室を開催していますが、公民館の教室のような講座を開催して

いるところは他にもたくさんあります。たとえば、カルチャーセンターや通信教育です。

では、カルチャーセンターや通信教育と公民館の教室はどこが違うのでしょうか。カルチャーセンターは決められた時間で進められるので、学習のペースがつかみやすかったり講座のメニューが豊富であるというメリットがありますが、経済的な負担が非常に大きいというデメリットもあります。また、通信教育は、時間や場所を選ばず学べる反面、しっかりと自己管理ができないと、学習ペースがつかめないということがあります。では、公民館の教室はどうでしょうか。公民館の教室は時間的な制約があつたり、働いている人たちには使いづらい面があります。

しかし、安い費用で受講でき、身近なところにあるので通いやすく、地域の人たちと顔見知りになり、人脈を作ることができます。集団でコミュニケーションをとりながら学習するので、挫折しそうになつても周りの人の学び姿を見て刺激を受けたり、励ましあつたりできます。また、一人では自分の考え方が妥当なのかわからなかったり、その考えを修正したり、学習を振り返ることはなかなかできないものですが、参加者と話しあつたりして、みんなで学びをつくり上げていきます。公民館の教室

はいわば「学びあう共同体」といえるかもしれせん。参加者一人ひとりのやり方、考え方、個性などが教室に反映され、みんなで教室をつくり出していくのが公民館のやりかたです。

そして、公民館で学んだ人たちは、その学んだことを地域や地域の人たちに伝え、地域の文化をつくり、まちづくりにつなげていきます。将来的にその地域を担っていく住民を育成することも公民館の役割です。公民館の教室は、人を学ぶ主体にすることが目的で、自ら考え、自らの地域をつくり出していく人材を育成するのが公民館の仕事です。公民館では、地域に住むだれもが学べるように、学習の場や教室を安く提供し、学びをおして住民の暮らしや地域を豊かにしていく努力をしています。

公民館では、今年も地域の活性化を図る人材育成のために、公民館教室の受講生の募集を行います。年間をおして開催するものが13教室、その他に不定期に開催する自然観察会や料理教室などを計画しています。皆さん、日々の仕事にお忙しいとは思いますが、たまには気分を変えて、公民館の教室に参加してみませんか。新しい世界の発見があるかもしれません。

その他に、教室とは別に自主的に活動しているクラブと呼ばれるものもありますので、参加してみたいかがでしょうか。



# 長生村人事行政の運営等の状況

地方公務員法第58条の2の規定に基づき、平成20年度における長生村の人事行政の運営等の状況を公表します。◇問い合わせ 総務課 ☎(32)2111

1. 職員の任免および職員数に関する状況（平成20年度）

採用者数 0人 退職者数 5人

2. 職員の給与の状況

職員の平均給与月額等（平成21年4月1日現在）

職種	平均年齢	平均給与月額	= 給料 + 諸手当
一般職	42.2歳	350,027円	315,893円 + 34,134円
技能職	51.5歳	256,836円	246,200円 + 10,636円

（平成20年4月1日現在）

職種	平均年齢	平均給与月額	= 給料 + 諸手当
一般職	41.9歳	350,281円	314,556円 + 35,725円
技能職	51.5歳	259,803円	246,767円 + 13,036円

3. 職員の勤務時間その他勤務条件の状況（平成21年4月1日現在）

開始時刻	8時30分
終了時刻	17時15分
休憩	12時00分～13時00分

4. 職員の分限及び懲戒処分の状況（平成20年度）

職員の分限処分の状況	降任0人	免職0人	休職1人	降給0人
職員の懲戒処分の状況	戒告0人	減給0人	停職0人	免職0人

5. 職員の服務の状況

年次休暇の状況（平成20年1月1日～12月31日）

平均取得日数 9.9日 消化率 24.8%

育児休業、部分休業及び育児短時間勤務取得者の状況（平成20年度）

	育児休業取得者数	部分休業取得者数	育児短時間勤務取得者数
男性職員	0人	0人	0人
女性職員	5人	0人	1人

6. 職員の研修の状況（平成20年度）

「長生村人材育成基本方針」により、職員の勤務能率の向上を目的に以下のような研修に参加した。

千葉県自治 研修センター等	戸籍事務研修、税務事務研修、市町村民税研修、滞納整理マネジメント研修、法制実務研修、行政経営とその改革の手法研修、環境行政研修、災害危機管理研修など
長生都市広域 市町村圏組合	初級職員研修、中級職員研修、係長（JST）研修

7. 職員の福利及び利益の保護の状況（平成20年度）

職員の健康管理のため、結核検診・成人病予防検査等の定期健康診断の実施

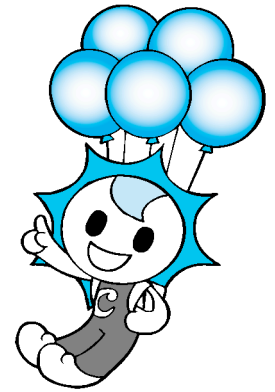
8. 職員の競争試験及び選考の状況 職員採用試験の状況（平成20年度実施）

職員採用試験の状況

職種	応募者数	受験者数	採用者数（平成21年度）
一般行政職	14人	14人	2人
社会福祉士	10人	9人	1人
保育士	8人	8人	1人

9. 公平委員会における業務の状況（平成20年度）

- ①勤務条件に関する措置の要求 措置要求件数 0件
- ②不利益処分に関する不服申し立て 措置要求件数 0件



# 村職員の給与等を公表します

長生村職員の給与等について、村民みなさんに広くその内容を知っていただくため、次のとおり公表します。なお、ここに掲載している給与等はすべて税や各種保険料を差し引く前の金額です。

**表1 人件費の状況（平成20年度一般会計決算）**

区分	住民基本台帳人口(年度末)	歳出額 A	実質収支	人件費 B	人件費率 B/A	(参考) 平成19年度 の人件費率
平成20年度	H21.3.31 14,974人	千円 4,255,655	千円 185,686	千円 1,070,258	% 25.1	% 24.5

(注) 人件費には、特別職に支給される給料、報酬などを含みます。

**表2 職員給与費の状況（平成21年度一般会計予算）**

区分	職員数 A	給与費				1人当たり 給与費 (B/A)
		給料	職員手当	期末勤勉 手当	計 B	
平成21年度	128人	千円 479,969	千円 55,638	千円 196,169	千円 731,776	千円 5,717

(注) 職員手当には退職手当を含みません。

**表3 職員の平均給料月額及び平均年齢の状況（平成21年4月1日現在）**

区分	一般行政職		技能労務職	
	平均給料月額	平均年齢	平均給料月額	平均年齢
長生村	315,893円	42.2歳	246,200円	51.5歳

**表4 職員の初任給の状況（平成21年4月1日現在）**

区分		長生村	国
		初任給	初任給
一般行政職	大学卒	172,200円	172,200円
	高校卒	144,500円	140,100円

**表5 職員の経験年数別・学歴別平均給料月額の状況（平成21年4月1日現在）**

区分		経験年数7~10年	経験年数10~15年	経験年数15~20年
一般行政職	大学卒	226,240円	262,500円	295,900円
	高校卒	—	237,800円	259,125円

**表6 一般行政職の級別職員数の状況（平成21年4月1日）**

区分	1級	2級	3級	4級	5級	6級	7級	計	
標準的な職務内容	主事補	主事	主任主事	係長 副主査	主査	課長補佐 副主幹	課長 主幹		
職員数	2人	16人	19人	15人	4人	6人	24人	86人	
構成比	2.3%	18.6%	22.1%	17.4%	4.7%	7.0%	27.9%	100%	
参考	1年前の 構成比	0%	24.1%	19.5%	17.2%	8.1%	8.1%	23.0%	100%
	2年前の 構成比	2.3%	23.3%	19.8%	17.4%	5.8%	8.1%	23.3%	100%

(注) 1. 長生村の給与条例に基づく、給料表の級区分による職員数です。  
2. 標準的な職務内容とは、それぞれの級に該当する代表的な職名です。

**表7 職員手当の状況**

◇期末手当、勤労手当及び退職手当【平成21年度支給割合】

区 分	長 生 村	国
期末手当 勤労手当	平成21年度支給割合 期末手当 2.75月分 勤労手当 1.4月分 計 4.15月分 職制上の段階、職務の級などによる 加算措置 有	平成21年度支給割合 期末手当 2.75月分 勤労手当 1.4月分 計 4.15月分 職制上の段階、職務の級などによる 加算措置 有
退職手当	(支給率) 自己都合 勸奨・定年 勤続20年 23.50月分 30.55月分 勤続25年 33.50月分 41.34月分 勤続35年 47.50月分 59.28月分 最高限度額 59.28月分 59.28月分 その他の加算措置 定年前早期退職 特例措置 (2%~20%加算) 1人当たり平均支給額 22,847千円	(支給率) 自己都合 勸奨・定年 勤続20年 23.50月分 30.55月分 勤続25年 33.50月分 41.34月分 勤続35年 47.50月分 59.28月分 最高限度額 59.28月分 59.28月分 その他の加算措置 定年前早期退職 特例措置 (2%~20%加算)

(注) 退職手当の1人当たり平均支給額は、前年度に退職した全職種に係る職員に支給された平均額です。

◇特殊勤務手当

特殊勤務 手 当 (平成20年度)	区 分		全 職 種
	職員全体に占める手当支給職員の割合		実績なし
	支給対象職員1人当たり平均支給年額		実績なし
	手当の種類 (手当数)		4
代表的な手当の名称		旅行死病人取扱手当・感染症処理手当 家畜伝染病予防手当・危険作業手当	

◇地域手当

地域手当 (平成20年度)	支給対象地域	長生村全域
	支給率	1%
	支給対象職員数	全職員
	支給対象職員1人当たり平均 支給年額 (平成20年度決算)	37,985円

◇時間外勤務手当

時間外 勤務手当	平成19年度	支給総額	12,284千円
		職員1人当たり支給年額	102千円
	平成20年度	支給総額	13,014千円
		職員1人当たり支給年額	101千円

◇扶養手当、住居手当及び通勤手当 (平成21年4月1日現在)

区 分	内 容	国の制度との異同
扶養手当	・配偶者 13,000円 ・配偶者以外 6,500円 16歳の年度初めから22歳の年度末まで の子がいる場合の加算 1人 5,000円	同 じ
住居手当	・家賃の場合 家賃の額に応じて (家賃12,000円を 27,000円を 超える場合に限る) 限度に支給 ・自宅の場合 4,300円	異なる 借家の場合国の 制度と同じ
通勤手当	・電車、バスを利用する場合 全額支給 ・乗用車等を使用する場合使用距離に応じて 2,000円から11,130円を支給	異なる

**表8 部門別職員数の状況と主な増減理由 (各年4月1日現在)**

区 分	職 員 数		対前年 増減数	主 な 増 減 理 由	
	平成20年	平成21年			
一 般 行 政 職 部 門	議 会	2	2	0	
	総 務	23	25	2	障害者の採用者を総務付 育児休業予定者を総務付
	税 務	10	10	0	
	民 生	44	43	△1	保育所調理員退職による減
	衛 生	12	12	0	
	農林水産	6	6	0	
	商 工	2	2	0	
	土 木	9	7	△2	土木一般の統廃合縮小
	小 計	108	107	△1	
特別行政等	教 育	22	21	△1	公民館の退職者不補充
小 計	22	21	△1		
公 営 企 業 な ど	下水道	3	3	0	
	その他	10	11	1	地域包括支援センター業務 増に伴う社会福祉士の配置
	小 計	13	14	1	
合 計	143	142	△1		

(注) 職員数は一般職に属する職員数であり、地方公務員の身分を保有する休職者、派遣職員などを含み、臨時または非常勤職員を除いています。

**表9 特別職の報酬等の状況 (平成21年4月1日現在)**

区 分	給 料 月 額 等
給 料	村 長 788,000円 (709,200円)
	副村長 639,000円 (607,050円)
	教育長 577,000円 (548,150円)
報 酬	議 長 285,000円
	副議長 237,000円
	議 員 214,000円
期末手当	村 長 【平成21年度支給割合】 副村長 4.15月分 教育長
	議 長 【平成21年度支給割合】 副議長 4.15月分 議 員

(注) 報酬等の( )内は、減額措置による減額後の額です。

## 議会報告会を開催します

**昨**年の村議会12月会議で「議会基本条例」が制定されました。基本条例では、第4章 住民との関係 第14条に、「議会は、住民に対して説明責任を有すること」に鑑み、議会の活動について報告と意見交換の場として、議会報告会を行う」ことを定めています。

村議会は、「議会報告会」を開催します。多くのみなさんの参加をお願いします。

◇**と き** 3月27日(土)

午後6時から午後8時まで

◇**と ころ** 村文化会館ホール

◇**問 い 合 わ せ**

議会事務局 ☎(32)4744

## 村議会議員選挙の立候補予定者説明会

**任**期満了にちなむ長生村議会議員選挙は、4月13日(火)に告示、18日(日)に投票が予定されており、

村選挙管理委員会では、議会議員選挙の立候補予定者へ説明会を開催しますので、関係者は必ず出席してください。

◇**と き**

3月16日(火)午後1時30分

◇**と ころ** 役場3階会議室

◇**内 容** 立候補届、選挙運動についてなど

※印鑑を持参してください。

◇**問 い 合 わ せ**

選挙管理委員会(総務課内)

☎(32)2111

## 戸別所得補償制度が実施されます

**平**成22年度より農業経営の安定を図るため、米づくりに対して補償する「米戸別所得補償モデル事業」と、食料自給率向上を図るため、対象作物の生産に取り組んだ場合に助成する「水田利活用自給力向上事業」が実施されます。

なお、負担金は必要ありません。  
**米戸別所得補償モデル事業**  
生産数量目標(生産調整)の達成者で主食用米の生産を行った販売農家に対し、水稻作付面積から一律10a(自家消費分)を差し引いた面積について、10aあたり15,000円が交付されます。

定額部分 (10a当たり)	15,000円
変動部分 (10a当たり)	当年産の米販売価格が標準的な販売価格を下回った場合、その差額を基に算定

※調整水田等の不作付地を有している場合は、不作付地となっている水田の地番・面積等を明らかにし、作物の栽培ができない理由と期限を定めた改善計画を村に提出し認定を受ける必要があります。  
**水田利活用自給力向上事業**  
水田を有効活用して、対象作物の生産を行う農家に対し、生産数量目標(生産調整)達成に関わらず一律単価で交付されます。

作物	単価(10a当たり)
麦・大豆・飼料作物	35,000円
新規需要米 (米粉用米・飼料用米等)	80,000円
そば、なたね、加工用米	20,000円

※「捨て作り」には交付されません。収穫や出荷を行うことが必要です。

◇**加 入 申 請**

本対策の交付金を受けようとする農業者は、4月から6月末までに産業課を通じて、千葉農政事務所に対して加入申請をしてください。

◇**交 付 申 請 ・ 交 付 金 の 支 払 い 時 期**

本対策の交付金は、国が10月頃から農業者からの交付申請を受け、定額部分の交付金及び水田利活用自給力向上事業については、早ければ年内から、変動部分の交付金については、年内に、農業者が指定した口座に直接支払います。

◇**問 い 合 わ せ**

産業課 ☎(32)21114

## 平成22年度版「ミカレンダー」の配布を始めます

**平**成22年4月からの「ミカレ」と資源の分け方・出し方「ミカレンダー」が完成しました。

◇**配 布 方 法**

自治会加入者…3月12日から自治会を通じて各戸配布いたします。  
自治会未加入者…3月15日からの窓口にて配布します。

◇**配 布 場 所**

下水環境課(5番窓口)、文化会館、中央公民館、保健センター

◇**収 集 コー ス (地 区)**

- ①長生村1コース(主に八積地区)
  - ②長生村2コース(主に高根地区)
  - ③長生村3コース(主に一松地区)
- ※収集コースは、「ミカレ」センターの左上に記載されていますので、必ずご確認の上お受け取りください。

◇**問 い 合 わ せ**

下水環境課 ☎(32)2494  
長生郡市広域市町村圏組合環境衛生課 ☎(23)4944



## 小規模工事等希望者登録の受付を行います

**村**では、平成22・23年度に発注する小規模工事等の契約を希望される事業者の登録受付を行います。

### ◇受付期間

3月15日(月)から

※土日及び祝日は除く

※4月1日以降も随時受付頂けます

### ◇受付場所 役場2階 総務課窓口

### ◇申請方法

「小規模工事等契約希望者登録申請書」の記入事項に従い、納税証明等を添付し総務課窓口へ提出してください。

なお、この申請書は総務課窓口で配布していますが、村のホームページからもダウンロード頂けます。

長生村のホームページ

(<http://www.vill.chosei.jp/>)

### ◇登録できる方

・村内に事業所又は住所を有するもの

・長生村建設工事等入札参加業者名簿に登録されていないもの

・村税を完納しているもの

### ◇小規模工事等とは

・契約金額が130万円以下の工事、修繕

・契約金額が50万円以下の業務委託

※なお、登録されたことが、必ずしも見積依頼や契約を約束するものではありませんのでご注意ください。

### ◇問い合わせ

総務課 管財係 ☎(32)2111

## 「地上デジタル放送」受信説明会を開催

### 現在

のテレビ放送(地上アナログ放送)は平成23年(2011年)7月24日までに終了し、地上デジタル放送に移行します。

地上デジタル放送をご覧いただくために、「総務省 千葉県テレビ受信者支援センター(愛称:デジサポ千葉)」では、平成22年3月に、村内3施設で別表のとおり受信説明会を開催します。説明会では、地上デジタル放送を受信するために必要な情報を提供することや、自宅で地上デジタル放送を受信するための具体的な質問にお答えします。総務省が開催する無料の説明会です。機器の販売や契約の勧誘などは一切ありません。

当日直接、会場へお問い合わせください。先着順です。

### ◇問い合わせ

総務省テレビ受信者支援センター  
デジサポ千葉説明会事務局

☎0433(308)0461

### 〈別表〉

会場	説明会場	各回定員	開催日	開催日時		
				1回目	2回目	3回目
長生村役場	第3会議室 (3階)	50名	3月1日(月)	10:30	13:00	15:00
			3月4日(木)	10:30	13:00	15:00
文化会館	会議室 (1階)	50名	3月6日(土)	10:30	13:00	15:00
中央公民館	大会議室 (2階)	80名	3月10日(水)	10:30	13:00	15:00

健康保険の業務を実施しております。主に中小企業に勤務されている人とそのご家族に加入いただいております。

協会けんぽの財政は非常に厳しい状況で、千葉支部の加入者様は平成22年3月分(4月納付分)保険料から保険料率が8.17%から9.31%に上昇することになりました。

保険料率の引上げを最小限に抑えるべく、協会けんぽは国庫補助増額の要請等を国に行い、保険料率の上昇幅は当初の見込みより約0.6%抑えることができましたが、保険料収入の落ち込みと医療費支出の増加により、1.14%の大幅な引上げとなりました。

加入者の皆様の医療を支えるため、今後は健診事業の効果的な推進やジエネリック医薬品の普及促進に向けた努力等をしてまいります。非常に厳しい経済状況の中ではあります。加入者の方々には、何とぞご理解をいただきますようお願い申し上げます。

### ◇問い合わせ

全国健康保険協会(協会けんぽ)千葉支部

☎0433(308)0521

## 協会けんぽの保険料率が引上げされます

**全**国健康保険協会(協会けんぽ)は、平成20年10月に設立され、社会保険庁で運営していた旧政府管掌

## 非常勤職員を募集します

**国**の緊急経済対策により雇用促進を図るため非常勤職員を募集します。

申し込み時点で失業者であることが条件となります。

### 〔臨時保育士〕

◇雇用予定期間 平成22年4月1日から9月30日まで

ただし、雇用予定期間終了後、6カ月間更新ができません。

◇勤務時間等 月曜日から金曜日の午前8時30分～午後5時15分

※早番・遅番あり

◇賃金 月額7,360円

※交通費、賞与、年次有給休暇制限あり

◇勤務場所 八積・高根・一松保育所

◇募集人員 6名

◇必要書類

・申込書(福祉課にあります)

・履歴書

・保育士証の写し

◇申込締切 3月10日(水)

◇申し込み・問い合わせ

福祉課 ☎(32)2112

### 〔特別支援教育介助員〕

◇雇用予定期間 平成22年4月1日から平成23年3月31日まで1年間

◇勤務時間等 月曜日から金曜日  
午前8時30分～午後3時30分  
※6時間勤務

◇賃金 学校教育課にお問い合わせください。

◇募集人員 4名

※教員免許状を有し、障害を持っている児童・生徒の介助に対応できる60歳以下の人。

◇必要書類

・申込書(学校教育課にあります)

・履歴書

・教員免許状の写し

◇申し込み・問い合わせ

学校教育課 ☎(32)2117

## アイガモオーナーを募集します

アイガモ農法による自然循環型の米作りを行っている「南部アイガモ農法研究会」では現在、米作りのオーナー募集を行っています。安心・安全な米作りにオーナーとして参加してみませんか？

◇募集期間 3月31日(水)まで

※先着1000口で締切

◇オーナー期間

平成22年4月1日(木)から平成23年3月31日(木)まで

◇申込料 1口 15,000円

### ◇特典

米10キログラム(白米か玄米選択可)  
鴨肉2羽分(生肉・燻製肉を選択可)

※燻製肉を選択された場合は1羽につき、800円の加工費を別途いただきます。

### ◇問い合わせ

産業課 ☎(32)2114



昨年の放鳥式

## ながいき味噌工房が味噌づくり教室を開催

**地**場産大豆でつくる味噌の仕込み体験教室を開催します。

◇とき 3月14日(日)

第1回 午前10時～正午

第2回 午後1時～午後3時

### ◇ところ

長生村尼ヶ台農産物加工所

◇料金 1口(味噌5キログラム) 5,000円

### ◇定員

各回とも10口で締め切りとさせていただきます。

◇持ち物 味噌保存用の容器、エプロン、マスク、三角巾

◇申し込み・問い合わせ

産業課 ☎(32)2114

## 農業をやってみたい人、深めたい人募集

**長**生農林振興センターでは、農業に興味がある人、定年後は農業に従事したいとお考えの人達を対象に、農業基礎講座「長生地域いきいき農業セミナー」を開催します。

◇開催期間 平成22年5月から平成23年2月まで(年間6回程度)の開催を予定しています。

◇受講対象者

・原則として40歳以上

・長生郡市内にお住まいの人、または栽培ほ場を有している人で、直売所等での販売を目的とした(予定可)栽培を行っている人

◇内容 稲、野菜を中心とした農業の基礎を学習します。

◇開催場所

千葉県長生合同庁舎ほか

◇参加費 実費負担

◇申込締切 3月19日(金)

◇その他 定員15名

※定員を超えた場合、選考のうえご連絡いたします。

◇申し込み・問い合わせ

長生農林振興センター地域振興部  
改良普及課 担当 菊地・石垣

(茂原市茂原1-102-1)

☎(22)1771

☎(25)2061

## 健康づくり講演会に 参加しませんか

**体**を元の正しい形に戻し、バランスを整える健康法である『操体法』について、講演会を開催いたします。ぜひ参加して、これからの健康づくりに役立ててみませんか。

◇とき 3月16日(火)

午後2時～午後3時30分

◇ところ

村保健センター多目的ホール

◇内容 『ひじょうき』 操体法

◇講師

東京学芸大学教授 池田克紀先生

◇申込締切 3月10日(水)

◇申し込み・問い合わせ

健康推進課 健康指導係

☎(32)6800

## 愛の献血に ご協力を!!

長生村献血推進協議会及び上総一ノ宮ライオンクラブ共催で、献血をおこないます。愛の献血にご協力を願います。

献血にご協力いただいた人には、粗品を差し上げます。

◇とき 3月29日(月)

◇ところ 村保健センター

◇受付時間 午前9時30分～午後0時30分

◇問い合わせ 健康推進課 健康指導係

☎(32)6800

## 第5回ほほえみの会を 開催します

**乳**がん体験者の交流を深め病気の不安を軽減し楽しく生活できるように発足した『ほほえみの会』。第5回を開催します。

参加をご希望の人は健康推進課健康指導係までお申し込みください。

◇とき 3月29日(月) 午前10時

◇ところ 村保健センター

◇申し込み・問い合わせ

健康推進課 健康指導係

☎(32)6800

## 新築住宅を 取得される皆様へ

「保険や供託の確認をお忘れなく」平成21年10月1日以降に引き渡される住宅には、「住宅瑕疵担保履行法」の施行により事業者が保険か供託が義務付けられています。新築住宅を取得される際は、その住宅がきちんと保険または供託の措置がとられているか忘れずに確認しましょう。

◇問い合わせ 建設課 ☎(32)2116

## 茂原警察署からの お願い

**只**今、高齢者の係わる交通事故事故が多発しております。

①横断歩道を渡りましょう。

②斜め横断・車の直前直後の横断はやめましょう。

③自転車は交差点手前で一時停止しましょう。

④青信号でも左右の安全確認、車が止まったら渡りましょう。

⑤外出時は目立つ服装に反射材を身に付けましょう。

ドライバードライバーの皆様をお願いします

①カーブ・交差点では十分にスピードを落としましょう。

②歩行者や自転車の通行を優先させましょう。

③飲酒運転は絶対にやめましょう。

◇問い合わせ 建設課 ☎(32)2116

## 自立支援医療(精神通院)を受給している人へ

**自**立支援医療(精神通院)の再認定の際に提出する診断書の提出が2年に1度となります。

3月31日以降の支給認定分の申請から、要件に全て該当する場合は対象となります。

◇支給認定要件

①前年度(前回)の申請で医師の見書を添付している。

②病状の変化・治療方針に変更がない(主治医に確認ください)。

③現在お持ちの受給者証の有効期間内の申請である。

◇注意事項

・再認定手続きは、従来どおり毎年必要です。

・申請の際は、保険証と現在の受給者証及び印鑑を持参してください。

◇問い合わせ

健康推進課 障害者支援係

☎(32)6810

## パブリックコメントを募集します

**村**では国民保護計画(案)を作成しました。これは「武力攻撃事態等における国民の保護のための措置に関する法律」(国民保護法・平成16年6月制定)に基づき、武力攻撃を受けた場合や大規模テロが発生した場合に国民の生命、身体及び財産を保護し、武力攻撃等による被害を最小とするため、県及び村の具体的な役割分担、指定公共機関の役割等について計画するものです。

そこで策定にあたり、幅広く皆様のご意見を伺うため、次のとおり「長生村国民保護計画(案)」へのご意見を募集します。

### ◆募集期間

3月1日(月)～15日(月)【必着】

### ◆公表資料

長生村国民保護計画(案)

国民の保護のためのしくみ(国民保護計画の概要パンフレット)

### ◆公表資料の閲覧方法

村のホームページ

(<http://www.vill.chosei.jp/>)

総務課窓口

### ◆提出方法

村のホームページもしくは総務課窓口にて、所定の様式をお取り寄せてください。

### ①郵送の場合

〒299-4394 長生村本郷

1-77 長生村役場総務課 あて

### ②FAXの場合

☎(32)1194

### ③電子メールの場合

taiyo-kun@vilchoseichiba.jp

### ◆留意事項

①意見書には住所・氏名を記入してください。また1項目につき1枚でお願いします。

②ご意見は簡素かつ明瞭に、日本語で記入してください。

③電話によるご意見の受付は行っておりませんのでご了承ください。

④ご意見への個別回答はいたしません。後日、村の計画概要として公表します。

### ◆問い合わせ

総務課 ☎(32)2111

## 春季全国火災予防運動が実施されます

**3**月1日(月)から7日(日)まで「消えるまじょ・まじょの火の元」のしるしを統一標語とした、春季全国火災予防運動が実施されます。みなさんのご家庭でも火の取り扱いに十分注意してください。

### 3つの習慣

○寝たばは絶対によめる

○ストーブは燃えやすいものからはなれた位置で使用する

○ガスコンロなどのそばを離れるときは、必ず火を消す

### 4つの対策

○逃げ遅れを防ぐために、住宅用火災警報器を設置する

○寝具や衣類及びカーテンからの火災を防ぐために、防炎品を使用する

○火災を小さいうちに消すために、住宅用火災警報器等を設置する

○お年寄りや身体の不自由な人を守るために、隣近所の協力体制をつくる

### ◆問い合わせ

総務課 ☎(32)2111

## あなたも消防団員になりませんか！

**消**防団は、本業を持ちながら、「自分たちのまちは自分たちで守る」という精神に基づき、地域の安全と安心を守るために活躍している人たちが集まる、市町村の消防機関の一つとして、市町村に設置されています。消防団の他に常備消防機関として消防本部や消防署などがありますが、消火活動はもとより、特に多数の動員を要する大規模災害や林野火災における活動、地域住民に對

する防火・防災意識の啓発活動などにおいては、消防・防災に関する知識、技術、経験を有し、地域に根ざした活動を行う消防団は地域の消防力・防災力の向上において重要な役割を担う不可欠な存在です。

自分たちの地域を自分たちの手で守ることができ、消防団員となり、地域における消防・防災の守り手として活躍してみませんか。消防団員になりたい人、興味のある人は総務課までお問い合わせください。

### ◆問い合わせ

総務課 ☎(32)2111



秋期訓練でのAED講習

## 尼ヶ台農産物直売所の組合員を募集します

**尼**ヶ台農産物直売所では、次のとおり組合員を募集いたします。

- ・新しく野菜加工品を作り始めた人
- ・年齢、経験は問いません

詳しくは、尼ヶ台農産物直売所までお問い合わせください。

お知らせのページ

◇問い合わせ

尼ヶ台農産物直売所  
☎(32)5237

※午前9時から午後5時まで

自衛官を

募集します

防衛省では、次のとおり自衛官

を募集しています。

○一般幹部候補生

一般要員(陸海空)、飛行要員(海空)、音楽要員(空)

◇応募資格 平成23年4月1日現在で20歳以上26歳未満

◇受付期間 平成22年4月1日(木)から5月10日(月)まで

○自衛隊一般曹候補生

◇応募資格 平成23年4月1日現在で18歳以上27歳未満

◇受付期間 平成22年4月1日(木)から5月10日(月)まで

○予備自衛官補

(一般公募)

◇応募資格 平成22年7月1日現在で18歳以上34歳未満

◇受付期間 4月9日(金)まで

(技能公募)

◇応募資格 平成22年7月1日現在で18歳以上、別に示す国家資格等有するもの

◇受付期間 4月9日(金)まで

平成22年度電気通信

サービスモニターを募集

総務省関東総合通信局では、電気通信サービスの利用者の人の意見・要望等を電気通信行政に反映させるため、平成22年度電気通信サービスモニターを募集します。

◇応募資格 電話、インターネット等の電気通信サービスに関心のある20歳以上

◇活動内容 アンケート調査(年2回・全員対象)、会議出席(年1回・別途依頼者20名)

◇要項期間 6月1日(火)から10カ月間

◇募集締切 4月2日(金)

◇応募方法 はがき、封書、FAXまたは電子メール

◇受付期間 4月9日(金)まで

※試験期間及び国家資格等の詳細につきましては、お問い合わせください。

◇問い合わせ 自衛隊茂原地域事務所(千葉地方協力本部)

茂原市町保3-2-17シテイビル2階

☎(25)0452

平成22年度電気通信

サービスモニターを募集

総務省関東総合通信局では、電気通信サービスの利用者の人の意見・要望等を電気通信行政に反映させるため、平成22年度電気通信サービスモニターを募集します。

◇応募資格 電話、インターネット等の電気通信サービスに関心のある20歳以上

◇活動内容 アンケート調査(年2回・全員対象)、会議出席(年1回・別途依頼者20名)

◇要項期間 6月1日(火)から10カ月間

◇募集締切 4月2日(金)

◇応募方法 はがき、封書、FAXまたは電子メール

※はがき、封書、FAXまたは電子メールの表題に「モニター募集」と記入の上、郵便番号、住所、電話番号、氏名(フリガナ)、性別、年齢、職業、

応募の動機、メールアドレス(任意)を記入して、ご応募ください。

◇申し込み・問い合わせ 総務省関東総合通信局 情報通信部 電気通信事業課

〒102-8795

千代田区九段南1-2-1 九段第3合同庁舎23階

☎03(6238)1676

☎03(6238)1698

☎03(6238)1698

e-mail monitor-kanto@soumu.go.jp

個人、農家(野菜、漬物等)、漁業、商店、会社、ごなたでも参加できます。ただし、食品を販売する場合は、食品衛生許可証の「コピー」をご持参ください。なお、期限切れ商品、法律で禁止されている商品、生肉、生魚、火や油を使用する商品の販売はできません。

◇とき 4月3日(土) 午前10時から午後3時まで

◇ところ ロングウッドステーション(長柄ガム湖畔)

◇参加費 準備協力金として1区画(2×3メートル)1,000円、2区画2,000円を当日徴収します。

『長柄なんでもマーケット』に出店しませんか

◇申込締切 3月8日(月)

申込方法等詳細につきましては、左記までお問い合わせください。

◇申し込み・問い合わせ 「長柄なんでもマーケット実行委員会」

〒297-0231

長柄町山之郷67-1ロングウッドステーション内

☎(30)7788

☎(30)7799

※「イベント」の「よきこい」と和太鼓の演奏もあじまわす

◇とき 3月21日(日) 午後3時開演

◇ところ 城西国際大学内水田記念ホール(東金市求名1番地)

◇曲目 サウンド・オブ・ミュージック など

◇指揮 山口 聖一

◇入場料 無料

◇問い合わせ 矢田部

☎090(4016)4436

城西国際大学吹奏楽団 第6回定期演奏会を開催

## 演芸の祭典 生涯学習フェスティバル

2月14日、村文化会館におきまして「生涯学習フェスティバル」が開催されました。

今年は、小さなお子様から89歳の人まで多年代にわたる37組の出演があり、大正琴や踊り民謡カラオケなど盛り沢山の内容でした。

また、お昼休みのアトラクションでは、岩沼獅子連によるこども囃子と、ピストンズによるバンド演奏が行われ、生涯学習フェスティバルをさらに盛り上げました。

出演された人も、会場に来られたお客様も、様々な演芸に触れた楽しく意義ある1日になったことでしょう。



みんな、主役の顔ですね！日頃の練習の成果はバッチリ出てますよ！！



木下 朋奈さん  
高根 小  
2年

わたしのゆめは、ほいくしになることです。わたしは小さい子がかわいくて好きです。いっしょに、あそぶのも好きです。やさしいほいくしに、なりたいとおもいます。

## ぼくのゆめ わたしのゆめ

ぼくは、うちゅうひこうしになりたいです。つきにいて、あるいてみたいです。うちゅうぜんたいがみえて、すごいからです。ちずじやないほんとうのちきゅうをみたいです。



大橋 健汰くん  
— 松 小  
1年

## 井下田正毅さん (水口) が 総務大臣より感謝状を贈られました

2月2日、千葉県庁にて平成21年度明るい選挙推進大会が開催され、長生村選挙管理委員会・井下田正毅委員長へ総務大臣から感謝状が贈られました。

この感謝状は、「選挙制度120周年」における功労者の表彰であり、永年、選挙事務へ従事した人へ贈られるものです。井下田委員長におかれましては、平成6年より15年間、本村の選挙管理委員会へ従事されています。

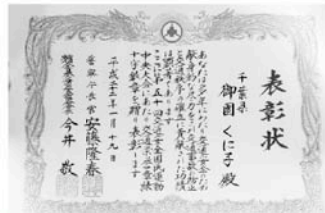


## 御園くに子さん (城之内) が 交通栄誉章緑十字銀章を受章



1月19日に開催された第50回交通安全国民運動中央大会にて、警察庁長官並びに全日本交通安全協会長から御園くに子さん (城之内) に、交通栄誉章緑十字銀章が授与されました。これは御園さんの昭和54年から現在までの多年にわたる一宮交通安全協会や村交通安全対策協議会において交通安全に貢献された功績によるものです。

この度の受章おめでとうございます。



## 村田皓基くん (八積小) の作品が ろうきん賞に入選!



中央労働金庫茂原支店で開催された、ろうきん児童絵画展にて八積小学校3年村田皓基くんの描いた「きれいな花火」が、ろうきん賞に入選しました。

ろうきん賞は作品366点の中から優秀な6点が選ばれる賞で、村田くんの作品では夜空に輝く花火がとても色鮮やかに描かれています。入賞おめでとうございます。

## 二月の句抄

### 俳句クラブ



解	突	決	豆	頑	如
け	進	心	ま	張	月
け	を	の	ま	っ	や
け	し	揺	き	た	鍋
け	て	ら	の	ね	を
け	く	ら	両	え	焦
け	る	ぐ	手	げ	が
け	子	日	に	ば	し
け	に	も	あ	寒	て
け	へ	あ	り	の	誕
け	蜜	り	寒	月	生
け	柑	寒	の	う	日
け	む	梅	う	る	
け	く	顔	む		
け					
植	井	刈	中	御	鶴
草	上	込	村	園	沢
素	道	照	英	英	よ
子	子	子	子	子	し
					え

## 3月の保健センター事業

日	曜	事業予定	受付時間
1	月	おしゃべりひろば・0歳児専用	9:30~11:30
2	火	胃がん検診	7:30~ 9:30
3	水	胃がん検診	7:30~ 9:30
4	木	胃がん検診	7:30~ 9:30
5	金	胃がん検診	7:30~ 9:30
6	土	胃がん検診	7:30~ 9:30
8	月	おしゃべりひろば	9:30~11:30
11	木	1歳6カ月児健診(H20年7,8,9月生)	13:00~14:00
		2歳児歯科健診(H19年10,11,12月生)	14:30~14:45
12	金	健康相談	9:00~11:30
		運動教室	9:00~ 9:30
16	火	健康づくり講演会	14:00~15:30
19	金	ウォーキング教室	9:00~ 9:30
25	木	乳児健診(H21年3,8,11月生)	9:00~10:30
29	月	おしゃべりひろば	9:30~11:30

**麻しん風しん予防接種は  
今月31日までです**

麻しんウイルスは感染力が非常に強く、重症化するおそれがあります。まだお済みでない人は、今月31日までに接種を済ませましょう。

**【対象者】**

- 2期：小学校就学前1年間(平成15年4月2日~平成16年4月1日生まれ)
- 3期：中学1年生に相当する年齢(平成8年4月2日~平成9年4月1日生まれ)
- 4期：高校3年生に相当

する年齢(平成3年4月2日~平成4年4月1日生まれ)  
※1期：生後12月以上生後24月未満のお子さんは、生後12月を過ぎたら出来るだけ早く接種しましょう。

**3月1日(月)~7日(日)  
子ども予防接種週間です**

入園・入学に備えて、定期予防接種(BCG、ポリオ、三種混合、麻しん風しん、日本脳炎(希望者のみ)が対象年齢内に済んでいるか母子健康手帳で確認しておきましょう。

**新型インフルエンザワクチン  
接種は全員可能になりました**

**◇接種方法**

予約制です。まずはかかりつけ医にご相談ください。かかりつけ医療機関が接種をしていない場合は、保健センターまでお問い合わせください。なお、このワクチンは任意接種です。

**◇接種料金**

- 1回目 3,600円
- 2回目 2,550円

(1回目と異なる医療機関で接種すると3,600円)

※接種回数は原則1回ですが、13歳未満は2回

**◇公費補助**

対象者：生活保護世帯及び住民税非課税世帯(世帯全員が住民税非課税)の人「負担軽減対象者証明書」を発行します。で、印鑑をお持ちになり保健センターまでおこしください。

償還払い：公費補助対象者で実費負担にて接種をされた

人は、新型インフルエンザ予防接種済証・領収証(レシート不可)・印鑑・振込口座のわかるもの(通帳、カード)をお持ちになり保健センターまでおこしください。

## 募集

「元気です」は初めてのお誕生日を迎えるお子さんを紹介するコーナーです。

保護者のご連絡をお待ちしております。

※応募多数の場合は抽選となりますので、ご了承ください。

- 対象・・・平成21年4月生
- 申込期間・・・3月1日(月)~5日(金)
- 掲載予定・・・4月号
- 申込先

総務課 広報広聴係  
☎(32)2111  
☎(32)1194

ももか  
もも香ちゃん(瀬台)



平成21年3月18日生  
父・丸嶋裕一さん、母・万倫さん  
7人家族のアイドルです。絵本が好きで、読むとキャッキョと声を上げて喜んでいきます。

るか  
瑠香ちゃん(金田)



平成21年3月18日生  
父・中島尚文さん、母・英里子さん  
毎日お姉ちゃん、犬と追いかけてっしているやんちゃガール。今は障子破りに夢中です。

元  
気  
で  
す



# 『うつ』は身近な問題です

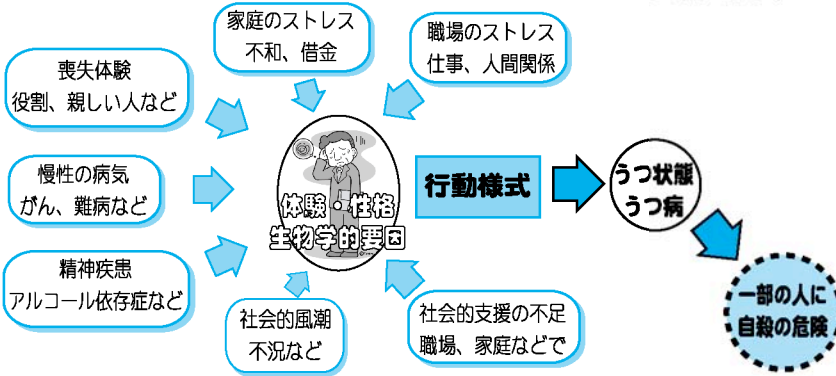


今月の担当は丸山です

最近新聞やテレビなどで、自殺予防に関する話題が多く聞かれます。  
日本では、毎年3万人以上の人が自殺でなくなっています。その中で、9割の人が何らかの心の病を抱えており、その最多にあるのがうつ病です。

## 1. うつ病はどのようにおこるのでしょうか

うつ病の発症には個人的・社会的要因が複雑に関係しています。



## 2. 自分自身と、周囲の人の心身の調子に耳をすませてみましょう

周りからみてわかる症状	・表情が暗い ・元気がない ・涙もろい ・仕事や家事のミスが増えたり、能率が低下する ・趣味やスポーツ、外出をしなくなる ・飲酒の量が増える など
自分で感じる症状	・意欲が出ない ・気分が沈む ・物事を悪い方へと考える ・決断が下せない ・自分を責める など
身体に出る症状	・食欲がない ・胃の不快感 ・便秘がち ・疲れやすい ・頭痛 ・動悸 ・めまい など

### 『少し深刻な問題が起こったら、次のことに注意してみましょう』

- ・問題を整理して、解決のための選択肢を考えてみましょう。
- ・物事の優先順位をつけましょう。
- ・自分ではどうにもならない時は、誰かに相談しましょう。
- ・事故や失敗などすでに起きてしまったことについては、誰かに話して気持ちの整理をしてこれからのことを考えるようにしましょう。
- ・完璧を期さないことも大切です。

## 保健衛生推進員の活動報告

### 親子料理教室を実施しました

1月16日(土)、23日(土)、30日(土)と3回にわたって親子料理教室を保健センターで実施しました。

料理を始める前に、「手洗いチェッカー」を使って、手がきれいに洗えているかどうかのチェックをしました。きれいに洗ったはずなのに、汚れが残っているところが白く光って見え、どんなところに汚れが残っているのかとてもわかりやすかったです。

料理教室のメニューは、おしゃれなオムライス・ブロッコリーサラダ・プチフルーツポンチの3品です。

みんな上手にお米を研いだり、野菜を切ったり、炒めたりしていました。お母さんやお父さんに手伝ってもらいながら、オムライスやフルーツポンチの盛り付けもバッチリ決まりました。



包丁は、ちょっとこわいな～



きれいに盛りつけられておいしそう!



## スポーツイベント

### 第13回長生村ウォークラリー大会を開催します

長生村のすばらしさを再発見するとともに、家族・友人間の交流と親睦を図ることを目的としてウォークラリー大会を開催します。

ウォークラリーとは、コース図に従ってグループで歩きながら課題を解くゲームです。

◇とき 3月28日(日)

◇コース 村体育館を中心とした約6km

◇集合 村体育館 午前9時

◇参加条件 1チーム4～5名で構成すること。

◇参加費 1人 300円(当日ご持参ください)

◇持ち物 お弁当・水筒・筆記用具・(必要に応じて雨具)・歩きやすい服装で参加してください。

◇申込方法 チーム名・代表者の住所、氏名、年齢、電話番号・チーム全員の氏名・年齢を記入し、文化会館の窓口またはFAXで3月14日(日)までにお申し込みください。申込書は文化会館窓口にあります。

◇主催 長生村青少年相談員連絡協議会

◇問い合わせ

文化会館 ☎(32)5100

FAX(32)5199



昨年のコースはナノハナが満開!

### 村民親善ゴルフ大会を開催します

村体育協会ゴルフ部主催の村民親善ゴルフ大会を、開催します。

みなさんの参加をお待ちしています。

◇とき 3月17日(水)

午前8時30分集合

◇ところ 一の宮CC 東コース(セルフプレー)

◇参加費 3,000円(別途プレー費7,510円・食事付)

◇定員 10組(40名)定員になり次第締切り

◇申し込み・問い合わせ

文化会館 ☎(32)5100



## プラネタリウム

団体予約制(10人以上)のみの上映となりますので、お電話でお問い合わせください。

団体以外の上映は、指定日のみとなります。

★「冬の星座」

★「3,2,1,0 しゅっぱつしんこう宇宙をひろげた人たち」

○一般上映を行います

3月21日(日・春分の日)は一般の人を対象に上映いたします。

◇上映時間

午後1時30分・午後3時30分

◇問い合わせ

文化会館 ☎(32)5100



## 学ぶ&楽しむ

### 教室の発表会を開催します

中央公民館では公民館主催教室の発表会を3月2日(火)～7日(日)まで、公民館ロビーにて行います。1年間の成果を披露しますので、みなさんぜひ見に来てください。

### おはなし会を開催します

読み聞かせボランティア「くりくりブック」による親子で楽しめるおはなし会を行います。

今月のタイトルは『はるよこい!』です。

◇とき 3月20日(土)

午後1時30分

◇ところ 文化会館 和室

◇対象 幼児から小学生向けです。

◇受付 当日10分前から和室前で受付

◇問い合わせ

文化会館 ☎(32)5100

※読み聞かせボランティア「くりくりブック」は、独立行政法人国立青少年教育振興機構子どもゆめ基金の助成を受けて活動しています。

新番組

「3,2,1,0しゅっぱつしんこう宇宙をひろげた人たち」



# 生涯学習情報

## 図書室だより



### 今月の新刊

タイトル	著者名
Anniversary 50-カップ・ノベルス 創刊50周年記念作品- 綾辻 行人 だむかん 柄澤 昌幸	
貧乏入門-あるいは幸福になるお金の 使い方- 小池龍之介	
ブラック・ローズ 新堂 冬樹	
へいしゅうせんせえ-細井平洲- 童門 冬二	
さよならドビュッシー 中山 七里	
私のこと好きだった? 林 真理子 花世の立春(新・御宿かわせみ) 平岩 弓枝	
いそがばまわれ(いもとようこのこ とわざえほん) いもとようこ	
龍馬の夢-幕末動乱の闇をひらく- 小西 聖一	
デモナータ 10幕-地獄の英雄たち- ダレンシャン	

### 今月の一冊

春夏秋冬餅レシピ -1年中食べ  
たい餅料理108-

齋藤 宗厚 著

定番メニューはもちろんのこと、  
あっと驚くアイデアメニューまで、  
「お餅料理」のオンパレード。1年中  
お餅が食べたくてしまうような  
レシピをたくさん紹介します。



## ホールイベント

### 吹奏楽団 ハーモニーウインズ 第8回 あったかコンサート

県立一宮商業高校と私立茂原北陵高校との合同演奏

◇と き 3月7日(日)

開 場 午後1時30分

開 演 午後2時

◇入場料 無 料

◇主 催 吹奏楽団ハーモニーウインズ

◇問い合わせ ☎090-2935-1286 (鎌田)

### B I Gスタジオ カラオケ選手権

◇と き 3月14日(日)

開 場 午前8時30分

開 演 午前9時

◇入場料 無 料

※出演を希望される人は主催者までお問い合わせください。

◇主 催 ミュージックB I Gスタジオ

◇問い合わせ ミュージックB I Gスタジオ ☎(35)1191

### 因幡晃 アコースティックコンサート 2010

チケット好評発売中

◇と き 3月21日(日)

開 場 午後2時30分

開 演 午後3時

◇入場料 3,500円

◇主 催 (有)ドレミ

◇共 催 音楽工房 キャップス

◇後 援 bay fm

◇協 力 長生村教育委員会/FFA (フォーク  
フレンドシップアソシエーション)

◇企画制作 アップフロントエージェンシー/  
アップフロントプランニング

◇問い合わせ 文化会館 ☎(32)5100



## 3月の主な行事予定

日	曜	事業名	時間	場所
8	月	第1回議会定例会3月会議	9:45	役場議場
28	日	長生村ウォークラリー大会	9:00	村体育館

### ●役場日曜窓口開設日は3月28日です

毎月第4日曜日が開庁日です。時間は午前8時30分から午後5時まで。住民票の写しの発行や村税納付などの業務を役場庁舎にて実施しています。

◇問い合わせ 住民課 ☎32-2115  
税務課 ☎32-2113

### ●確定申告受付期間

**3月15日(月)までです。**

午前9時～正午、午後1時～午後4時

※土、日曜日は申告受付を行いません。また地区分けも行いません。

### ●納税には口座振替が便利です

金融機関や郵便局に「口座振替申込書」を提出していただければ、あなたに代わって納期限の日に村税を自動的に納税する便利な制度です。是非ご利用ください。

詳しくは税務課☎32-2113にお問い合わせください。

## 3月の公共施設休館日

### ◇村体育館・武道館・弓道場・軟球技場

1日(月) 15日(月) (第1・3月曜日)

### ◇村文化会館・中央公民館

1日(月) 8日(月) 15日(月) 22日(月)

23日(火) 29日(月)

## 日曜祭日当番医

診療時間

午前9時～午後5時

月・日	一宮地区	茂原地区内科系	茂原地区外科系
3.7	長生八積医院 32-3282	宮山医院 22-4873	菅原病院 25-1171
3.14	長生診療所 32-3303	鈴木医院 22-2630	公立長生病院 34-2121
3.21	津谷クリニック 32-5645	吉田医院 34-3045	君塚病院 25-1811
3.22	よねもと整形外科 40-1065	東部台医院 22-2455	鎗田整形外科医院 24-8686
3.28	長島医院 42-8800	粒良医院 25-8580	三枝医院 25-2203

※日曜祭日当番医は変更となる場合があります。

消防本部通信指令課☎24-0119へお問い合わせください。

## 子ども急病電話相談 実施:千葉県

お子さんが急な病気で心配なとき、看護師・小児科医が電話でアドバイスします。 時間:午後7時～午後10時

#8000(プッシュ回線・携帯電話)・☎043-242-9939

## 夜間急病診療所

☎24-1010 茂原消防署のうら

診療科目 内科・小児科 診療時間 午後8時～午後11時

夜間急病診療テレフォン案内の時間

☎24-1011 午後7時～翌午前6時

## 3月のゴミ収集日

1コース(八積地区)	2コース(高根地区)	3コース(一松地区)
燃えないゴミ 3日	資源ゴミ 3日	粗大ゴミ 3日
粗大ゴミ 17日	燃えないゴミ 10日	資源ゴミ 10日
資源ゴミ 24日	粗大ゴミ 24日	燃えないゴミ 17日

※燃えるゴミの収集日は、全コース火、木、土曜日です。  
前日や夜間に出さないで**収集日の午前8時30分**までに出してください。

## 各種相談

村長相談室、人権相談、行政相談、心配ごと相談は原則として予約制です。

相談内容	とき	ところ
◎村長相談室	3月11日(木) 午後1時～午後5時	村長室 ☎32-2111
◎心配ごと相談	毎週月曜日 午前10時～午後3時(祝日の場合は翌日)	総合福祉センター ☎32-3391
◎人権相談	3月8日(月) 午前10時～午後3時	総合福祉センター ☎32-2112
◎結婚相談	3月21日(日) 午前11時～午後3時	コミュニティセンター ☎32-3134
◎住民法律相談	3月15日(月) 午後1時～午後4時(要予約)	総合福祉センター ☎32-2111
◎行政相談	3月8日(月) 午前10時～午後3時(要予約)	総合福祉センター ☎32-2111
◎法律相談	3月19日(金) 午後1時～午後4時(要予約)	東上総県民センター ☎25-7830
◎人権相談	毎週月曜日 午前9時～午後4時	千葉地方法務局茂原支局 ☎24-2188
◎子育て相談	3月23日(火)、29日(月) 午前9時～正午、午後1時～午後4時	一松保育所 ☎32-1106

※住民法律相談、行政相談の予約は、当月分を毎月第1月曜日午前9時から役場総務課☎32-2111で、東上総県民センターでの法律相談の予約は、当月分を毎月第2金曜日午前9時から東上総県民センターにおいてそれぞれ電話で受け付けます。

平成22年3月1日発行 編集・発行:長生村役場総務課 〒299-4394 千葉県長生郡長生村本郷1-77 ☎0475-32-2111

この広報は再生紙を使用しています。