



【出動式であいさつする小高村長】

安全安心な年末年始のため 特別警戒出動式実施

12月17日、長生村交流センターで茂原警察署による年末年始特別警戒出動式が行われました。
式典には、長生村、一宮町、睦沢町の町村長と町村のキャラクターが出席し、住民の安全安心のため特別警戒取締りに出動する警察官を見送りました。



【啓発活動にも力が入ります】



【ラウンドアバウトの全景】

八積駅前環状交差点 (ラウンドアバウト) 完成

12月28日、ラウンドアバウトの完成に伴い、茂原警察署と長生村交通安全対策協議会による交差点を安全に通行するための啓発活動が行われました。

花をもっと身近な存在に 花育教室

12月21日に、一松小学校で花育教室が行われました。
花育教室の目的は、「花や緑に触れる機会を作り、やさしさや美しさを感じる気持ちを育むこと」で、農林水産省が支援し、千葉県が推進している活動です。
児童は、楽しそうにクリスマススの生け花を作っていました。



【どの角度で花を生けるか悩みます】



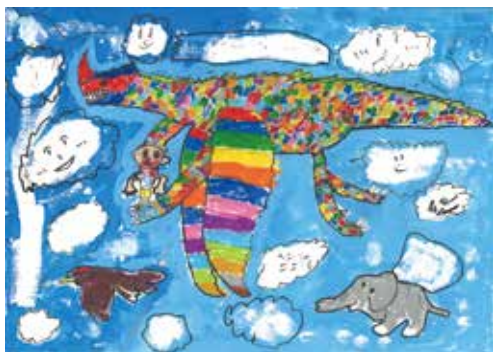
【完成した生け花に大満足】

NTT児童画コンクール 入賞

第72回NTT児童画コンクールに、高根小学校4年の増田莉帆さんが「銀賞」、八積小学校2年の石井優満さんが「銅賞」に入賞しました。
同コンクールは、千葉県内の小学生を対象に「『あったらいいな こんなもの』 みんなの未来のくらしにほしいもの」をテーマに行われました。



【増田莉帆さんの「みんなの命の木」】



【石井優満さんの「天国へ行けるドラゴン」】

今回の入賞は、応募総数232校3287点から選ばれました。

児童は授業後の感想で、「家でも花を生けてみたい」と話していました。

防災行政無線を一時停止

総務課 ☎(32)2111

防災行政無線の機器更新工事のため、放送を一時停止します。

定時放送やチャイムだけでなく、Jアラート等の緊急放送を含め、すべての放送が停止となります。停止期間中の災害情報については、必要に応じて防災メール、村ホームページ及び広報車等により周知します。ご理解の程、よろしくお願いいたします。

停止期間

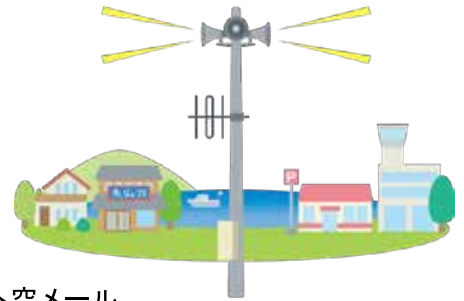
2月11日(金)～2月17日(木)

その他

村では、防災に関する情報をメール配信しています(防災メール)。

防災メールの登録手続きをご案内します。

配信登録用メールアドレス `bousai.chosei-vil@raidan.ktaiwork.jp`へ空メールを送信してください。空メールを送信すると登録用メールが返信されますので、必要事項を登録してください。迷惑メール防止機能のドメイン指定受信を設定している場合は、`raidan.ktaiwork.jp`からの受信ができるよう設定してから手続きをしてください。登録完了メールを受信できれば、手続き完了です。次のQRコードから手続きできます。この機会に、ぜひご登録ください。



長生村防災メール
QRコード

※2月16日(水)午前11時頃に行われる「Jアラート全国一斉緊急情報伝達試験」は、村では放送が流れませんのでご注意ください。

くりくりブックのおはなし会 開催

生涯学習課 ☎(32)5100

読み聞かせボランティア「くりくりブック」による親子で楽しめるおはなしをします。今回も交流センター子育てルームで開催します。

今月のテーマは「春のおはなし会」です。

みんなで大きな絵本を読んだり、手遊びをして、特別な一日を楽しみましょう。

と き

2月19日(土)午前10時30分から

ところ

交流センター子育てルーム

対象者

幼児から小学生向けです。大人も参加できます。

参加人数

20人(電話受付先着順)

参加方法

2月17日(木)までに生涯学習課(文化会館)までお電話にてお申し込みください。

新型コロナウイルス感染予防対策として、換気を行い会場のスペースを広くとっております。また、ご来場の際にはマスク着用をお願いいたします。

ブックスタートボランティア 募集

生涯学習課 ☎(32)5100

ブックスタートとは絵本を通じて親子の触れ合いの時間をつくってもらうために、絵本をプレゼントする事業です。村では7ヵ月乳児健診時にボランティアによる絵本読み聞かせや本の紹介などを行っています。ブックスタートに興味のある人、地域の親子を応援したい人、ブックスタートのお手伝いをしてみませんか。

【ブックスタート事業内容】

と き

月1回 午後1時から2時間程度(7ヵ月健診予定日)

※参加できる日だけでも構いません。

応募条件

絵本の読み聞かせや子育てに関心のある人

原則として高校生以上の人

申込方法

生涯学習課(文化会館)に直接またはお電話にてお申し込みください。



お知らせ

長生村議会議員一般選挙立候補予定者説明会

選挙管理委員会(総務課) ☎(32)2111

任期満了による長生村議会議員一般選挙が、4月12日(火)に告示され、17日(日)に投開票が行われます。選挙管理委員会では、選挙の立候補予定者への説明会を次の日程で開催しますので、関係者は、必ず出席してください。

開催日時

3月17日(木) 午後1時30分

ところ

役場3階会議室

内容

立候補届、選挙運動について

※印鑑をご持参ください。



離乳食教室を開催

健康推進課 ☎(32)6800

離乳食についての講義や子どもの病気など、この時期に知っておきたいことについて、楽しく学びませんか。

とき

2月18日(金)

受付時間

午前9時15分～9時30分

対象者

生後4～7ヵ月児とその家族です。
皆様の参加をお待ちしています。
※準備の都合がある為、予約が必要です。

胃がん検診

健康推進課 ☎(32)6800

今年度最終日となる胃がん検診を実施します。1月に実施した胃がん検診をお受けにならなかった人は、是非この機会に受診してください。完全予約制のため、ご希望の人は、健康推進課までお申し込みください。

とき

2月8日(火)

受付時間

午前7時45分～10時(完全予約制)

土地の不正な埋立てにご注意

下水環境課 ☎(32)2494

「良い土で土地を埋めてあげます」「一時的に資材置場として貸してください」などと持ちかけ、粗悪な残土によって埋め立てられる事例が発生しています。

- うまい話があってもものらない、安易に土地を貸さない
- 自分だけで判断せず、家族や知人に相談する

村では「土砂等の埋立て等による土壌の汚染及び災害の発生の防止に関する条例」にもとづき、埋立ての面積や土砂の種類により許可申請や届出、事前協議等の手続きが必要となります。

埋立てをおこなう場合は事前に下水環境課へご相談ください。

なお、不審な埋立て現場を発見した場合は役場や警察に連絡してください。

歩数計を購入された人に500円補助

健康推進課 ☎(32)6800

ウォーキングを継続するためのコツは、毎日の歩数を記録することです。歩数計を用いると、1日の歩数がわかり管理することができます。市販の歩数計を購入された人は、500円の補助を受けることができます。

詳細は、健康推進課までお問い合わせください。なお、今までにこの制度を利用したことのある人は対象外です。

本制度は、令和4年3月31日(木)で終了します。



むらびとひろば

村長日記【52】



「これだけ注意してもダメなのか。」新型コロナウイルス感染症の感染が増えてきました。

1月13日に、ついに本村も新たに感染が1人確認されました。この広報が発行される2月1日までに、どれほど増えているのか心配です。

今、感染の大半だと言われている「オミクロン株」は、症状は軽いですが、感染力が強いと言われています。いずれにしてもマスク、手洗い、うがい、消毒、三密を防ぐなど、今まで通りの感染対策を基本に戻って続けましょう。

新型コロナウイルスのオミクロン株が各地で発症しはじめる中、村では万全の体制を整え、予定どおり1月9日の成人式を開催いたしました。

当日、会場で保護者の方から「開催していただき、本当にありがとうございました。」と

丁寧なごあいさつをいただきました。

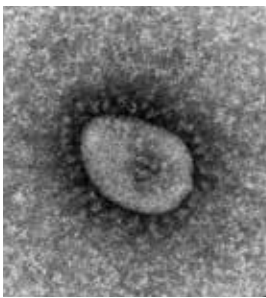
昨年もそうでしたが、コロナ禍でのイベント開催の決断は胃が痛くなる思いです。イベントを止めてしまえば、村の責任は回避されますが、それにより「出会い」「語り」「感動」全てが無くなってしまいます。

そのため万全を期して開催を考えますが、何も無くてあたりまえ、一人でも発症すれば全ての責任だと思っています。

各自治会の新年会もほとんどが中止だったと聞いており、地域コミュニティの希薄化が心配です。

今年度も残り少なくなりまりました。これからも、皆さんと夢の実現のため奮闘してまいります。コロナの壁を打ち破るには皆さんのお力添えが必要です。今しばらくの我慢と日頃の対策をお願いします。

【オミクロン株】



提供:国立感染症研究所

図書室だより

今月の新刊



宇宙一わかる、宇宙のはなし

日本科学情報著



若冲の絵本 み〜つけた!

伊藤若冲画

中学生のコレ読んでみ!



アイネクライネナハトムジーク

伊坂 幸太郎著

私が紹介する本は伊坂さんのアイネクライネナハトムジークです。ミュージシャンの斉藤和義さんと伊坂さんの出会いがこの作品の元となりました。全6章の短編恋愛小説集で全て主人公が違うけれどなぜか繋がっていて、読みがいのある素敵な作品です。ぜひ読んでみてください。



長生中学校 2年 西村クリセーラ舞さん

・黄金旅程

馳 星周著

・にっこり、洋食

江國 香織著

・Birth

山家 望著

・かいけつゾロリ きょうふのダンジョン 原 ゆたか作

・老いは脳科学的に素晴らしい

澤口 俊之著

・あ・さ・ご・は・ん!

武田 美穂作

※その他の新刊情報については文化会館ホームページをご覧ください。
URL chosei-bunkahall.jp

問い合わせ 文化会館 ☎(32)5100

村ふおと

みんなが撮った長生村での
たからもの
写真を紹介します。



▲亀の雑談

昔は、ドジョウや貝などって遊んだよ
(内谷川)

●アオちゃん

掲載写真募集中!

散歩中に見つけた景色
村のイベントに参加した写真
自慢のコレクション
我が家のアイドル(お子さんやペット)
など…
長生村で撮った写真を広報ちょう
せいに載せてみませんか?

●応募方法

以下の注意事項をご覧のうえ①住所②氏名③年
齢④ペンネーム⑤タイトル⑥ひとことを記入し、メ
ールをお送りください。
mail: taiyo-kun@vill.chosei.lg.jp
総務課広報広聴係まで



●注意事項

・公序良俗に反しないこと・政治宗教団体、営利目
的の投稿不可・添削あり・著作権、肖像権、プライバ
シーなど第三者の権利を侵害しないこと
※広報に掲載できなかった写真は、村ホームペ
ージ、村SNSで紹介する予定です。

ぼくのゆめ わたしのゆめ



高根小 6年
たなか ひろな
田中 寛奈さん

私の夢は医師になることです。理
由は、病人やけが人を救うすがた
が、かっこいいからです。もし私が医
師になったら色々な人の命を救って
みんなを笑顔にしてあげたいです。



一松小 5年
たかしま けい
高嶋 慧さん

ぼくの夢は、プロサッカー選手に
なることです。理由はプロサッカー
選手になって苦しんでる人たちに寄
付したり、毎日おいしいご飯を食べ
たりしたいからです。さらに努力を
続けます。

一月の句抄

俳句クラブ

花終 寂しき人を 微笑ます

寺本 安雄

(葉の緑に鋭い棘をもつ終はその葉に似ずかわい小さい白い花をつ
ける。孤独の人もその花のかわいさに思わず微笑んでしまうのです。)

眼帯を 外づけし朝や 冬紅葉

刈込 照子

(目にもものもらいが出来切開をした。五日ぶりに眼帯がとれた朝目の
前に真赤な見事な紅葉が目飛び込んできた様を句にしたものです。)

初トマト 赤く俳句の 締切り日

長谷川 弘

(私はトマトの生産者ですが、トマトが赤くなるとちよつとうれ
しい。俳句もいいものができました。)

額の母 語りかけくる 年の暮

植草 泰子

(十二月になると何か忙しい日々額の母が「こ苦労様」と語りか
けてくれる。そんな気がして元気になれる年の暮です。)

新聞に 散らしにぎやか 十二月

鶴澤 よしえ

(十二月もはや十日すぎ。お正月もすぐそこです。新聞に広告が
ぎっしりと入っていて重いほど。なんとなく気ぜわしくなりまし
た。)

保健師だより

今年も花粉症対策を万全に！



担当 小林

まもなくスギやヒノキの花粉が飛散するピークの時期がやってきました。

花粉症の対策はできていますか。毎春、花粉症で悩まされる人も、まだ発症していない人も、テレビやインターネットなどで花粉情報をチェックし、しっかりと花粉症対策をとりましょう。

実践したいセルフケア

セルフケアとしてできることは、外出時にマスク、メガネを着用することです。原因の花粉を少しでも体内に入れないようにすることが必要です。花粉症用のマスクでは花粉が約6分の1、花粉症用メガネでは4分の1程度に減少することがわかっています。また、花粉情報に注意し、花粉の飛散が多い時には不要な外出は避けるようにしましょう。

コロナ禍での自分でできる花粉症対策

外出時	<ul style="list-style-type: none"> 鼻をかむ前に手指消毒を徹底 サングラスやメガネ、マスクを着用 	
帰宅時	<ul style="list-style-type: none"> 衣類や髪をよく払って家に入る 手洗い後、洗顔・うがいをしてから鼻をかむ 	
室内	<ul style="list-style-type: none"> 換気は窓を小さく開けて短時間に 空気清浄機は部屋の出口付近に設置 	

もし外出する場合には、花粉の付きにくい服を着ることをお勧めします。

全く症状をなくすることは不可能ですが、少しでも症状を軽減することは可能です。

また、鼻粘膜の状態を良くすることも重要で、悪化因子である、ストレス、睡眠不足、

お酒の飲みすぎなどを抑えることが必要です。

軽い運動なども、花粉防御をしたうえで行うことは推奨されています。

セルフケアと医師、薬剤師による治療を含め、花粉症の季節を快適に過ごせるよう努力してみましょ。

2月の保健センター事業

検(健)診

日	内容と受付時間
3日	3歳児健診 延期 【H30.10・11・12月生】 時間指定(午後)
8日	胃がん検診 ※完全予約制 時間指定(午前)
22日	乳児健診 【R3.2・7・10月生】 時間指定(午後)

各種相談

- ・こころと体の健康相談
- ・栄養相談
- ・子育て相談

健康推進課へお気軽にご連絡ください。

健康推進課 ☎(32)6800

子育て教室

日	内容と受付時間
1日	おやこあそびくらぶ 【0歳・妊婦専用】 10:00~11:00
7日	おやこあそびくらぶ 【1歳~未就学児】 10:00~11:00
18日	離乳食教室 9:15~9:30

健康増進事業

日	内容と受付時間
17日	ノルディックウォーキング教室 9:00~9:30

肩こりと栄養

多くの人が普段感じてい
る自覚症状の中で一番多いの
は、肩こりではないでしょう
か。

どうして肩こりは起るの？

肩こりとは、首や肩の筋肉
が硬くなっている状態のこと
を指します。首や肩の筋肉に
は、頭や腕を支えるという大
きな役割があります。人間の
頭の重さは、体重の約10%と
言われるので、体重60kgの人
の頭の重さは6kgあること
になります。

同じ姿勢を維持するため
に首や肩の筋肉を使い続け
ると、緊張して硬くなります。
そして、血流が悪くなり、筋
肉への酸素や栄養分の供給
が滞ってしまいます。

また、二酸化炭素や老廃
物の回収もされにくくなる
ため、乳酸などの疲労物質が
筋肉に溜まってしまい、痛み
やこりを引き起こしてしま
うのです。

肩こりの原因となるもの

- 血圧の異常、関節や筋肉の病気によるもの
- 更年期障害などの症状に
よるもの
- スマートフォンやパソコン
の操作など長時間同じ姿
勢でいることによるもの
- 体の冷え
- 悪い姿勢
- 目の疲れ
- 運動不足 など

特に日常生活での肩こり
は、同じ姿勢を続けることや
体の冷えなどによるものが多
いようです。

肩こりを改善するために たい栄養素

最近では、栄養バランスの
乱れが肩こりにつながってい
ることも指摘されています。

肩こり改善のためバランス
の良い食事を心がけることは
もちろんですが、特に意識し
てとることをおすすめしたい
栄養素をご紹介します。

ビタミンE

末梢血管を広げ、全身の血
流をよくする作用があります。
アーモンド、落花生、魚卵、う
なぎ、モロヘイヤ、かぼちゃ、ひ
まわり油 など

鉄分

体のすみずみに酸素や栄養
を運ぶ赤血球中のヘモグロビ
ンの材料となります。
レバー、赤身の肉や魚、貝類、
緑黄色野菜、がんもどき、納豆
など

ビタミンB1

糖質を分解してエネルギー
に変える働きをする栄養素で
す。不足すると乳酸などの疲
労物質が蓄積しやすくなりま
す。
(豚肉、豆類、種実類、玄米
など)

クエン酸

疲労物質である乳酸の分解
を促します。
(梅干し、柑橘類、果物 など)

その他にも、肩の上げ下げ
や肩回しなど、首や肩周りの
血行を良くするため、こまめ
に動かすことも忘れずに行い
ましょう。

介護予防教室の紹介

すみれ会(水口自治会)

参加したいと思った人は福祉課包括支援センターまで
☎(32)6865

今回は、水口自治会のすみれ会へ取材
に行ってきました。すみれ会は、毎月第
4火曜日に水口青年館にて、午前9時30
分から11時30分までの2時間、活動して
います。会員は5人で運営しています。

主な活動内容は、運動指導士による
運動を行っています。また取材の日は、
運動の前に、年に1度の体力測定の結果
発表が行われており、参加者の皆さんは
結果の説明を聞きながら自身の状態把
握を行っていました。

参加者からは「体力測定で自分の弱い
部分を知ることができた。」「教室に参加
することで運動についての知識を得るこ
とができて良かった。」「測定結果が来年
の良い目標につながる。」「や」「目標を持つ
ことで、健康に対する意識が変わり、普
段の動作も意識して行うようになった。」「
などの健康に対する意識の高さを感じ
る感想をいただきました。

そして皆々
ん共通して「み
んなに会えて、
お話しする」「
とも楽しみ。」「
と、楽しんでい
話してくれま
した。



今月の公共施設休館日

【村体育館・武道館・弓道場・藪塚球技場】7日(月)、21日(月) [第1・3月曜日]

【村文化会館・村交流センター】7日(月)、14日(月)、15日(火)、21日(月)、24日(木)、28日(月)

ごみ出しボランティア活動にご協力ください

昨年6月から開始しているごみ出し支援事業は、現在ボランティア13人の協力を得て、21人の支援が行われています。

支援希望者が増加していく中、ボランティアが不足しています。是非、ごみ出しボランティアに登録いただきご協力をお願いします。

○ごみ出しボランティアとは

地域でごみ出しに困っている人のごみを、その人に代わって近くのごみ集積所まで運ぶボランティア活動です。

この活動は、地域高齢者の見守り活動も兼ねています。収集回数は、週1回でも構いません。また、収集する時間帯は、日中でも対応できる場合もあります。

○ボランティア活動に参加するには

長生村ボランティアセンター(村社会福祉協議会内)へご登録をお願いします。

登録後、ごみ出し支援の依頼があった際に登録者に相談させていただきます。年齢は問いません。

○増えるごみ出しのニーズ

年齢を重ねると、ごみ出しや掃除といった日常的な活動にも不便さを感じることが多くなってきます。

特に65歳以上の高齢者が増えている長生村では、集積所までの運搬に苦勞している高齢者等も少なくありません。※長生村ボランティアセンターでは、ごみ出しに限らず、地域の様々な活動に関わっていただける人を募集しています。

※ごみ出しに困っている人も、お気軽にご連絡ください。



「高齢者等ごみ出し支援事業」ボランティアQ&A

今回は、ごみ出し支援の内容について、よくお寄せいただく質問にお答えします。

Q. 活動はどれくらいあるのですか？

A. 週に1回、原則1袋のごみを近くのごみ集積所まで搬出します。(分別は支援希望者本人が行います。)

Q. どうやって組み合わせが決まるのですか？

A. 支援希望者の徒歩圏内に登録してくださったボランティアとコーディネーターが相談・打合せをし、組み合わせを決めます。

Q. 知らない人(ボランティア)がごみを捨てていたら近所の人から苦情がきませんか？

A. ごみ出しボランティアの証となる腕章をつけて活動していただきますので、安心して搬出できます。



※不明な点は、長生村社会福祉協議会までお申し付けください。

問い合わせ

長生村社会福祉協議会 生活支援コーディネーター
☎0475(32)3391

長生郡市広域市町村圏組合入札参加資格審査申請の追加受付

長生郡市広域市町村圏組合では、令和3・4・5年度の追加受付を行います。

申請方法 郵送

受付期間

2月21日(月)～3月11日(金)必着

郵送先

〒297-0035 千葉県茂原市下永吉2101
長生郡市広域市町村圏組合 事務局
総務課管財係

有効期間

令和4年6月1日～令和6年5月31日

申請様式等

長生郡市広域市町村圏組合ホームページに掲載しますので、様式等をダウンロードして作成をお願いします。

問い合わせ

長生郡市広域市町村圏組合 事務局
総務課管財係 ☎0475(23)0107

生活福祉資金貸付制度

千葉県社会福祉協議会では、新型コロナウイルス感染症の影響を受け、収入が減少し生活が困難な人への支援策として、生活福祉資金貸付事業を活用した特例貸付を行っています。貸付を希望される人は村社会福祉協議会までご相談ください。

○緊急小口資金(特例貸付)

対象

休業等により収入の減少があり、緊急かつ一時的な生活維持費が必要な世帯

貸付限度額

20万円以内(無利子・保証人不要)

○総合支援資金(特例貸付)

対象

収入の減少や失業等により生活に困窮し、日常生活の維持が困難な世帯

貸付限度額

単身世帯 月15万円以内

複数世帯 月20万円以内

(無利子・保証人不要)

※原則として3ヵ月以内

受付期間

令和4年3月末まで

問い合わせ

長生村社会福祉協議会
☎0475(32)3391

暮らしの情報

バナー広告を募集します

村では、地域経済の振興と自主財源確保を目的として、4月1日から掲載のホームページバナー広告を募集します。

内容

令和4年度掲載分

(原則として年度単位で募集。掲載枠に空きがある場合は随時募集)

広告形態

縦60ピクセル、横150ピクセル、容量10KB以内、GIFもしくはJPEG形式

掲載料

1広告枠につき月額5,000円

申込方法

専用の申込書に必要書類を添えて長生村役場総務課に提出、申込書は村ホームページからダウンロードできます。

申込期間

2月1日(火)～3月8日(火)

※土日祝日は除く

問い合わせ

長生村総務課 ☎0475(32)2111



有料広告を募集します

村の広報紙「広報ちょうせい」では、有料広告を募集しています。

広告の規格

1枠(縦40mm×横90mm)

2枠(縦80mm×横90mm)

広告掲載料

1枠 5,000円/回

2枠 10,000円/回

申込方法

広報ちょうせい有料広告掲載申込書に広告の原稿案(JPEGなどの画像データ)を添えて申し込みます。

ただし、村税の滞納または法令等の違反がある者については、申し込むことができません。

申込期限

毎月1日に発行している発行日の前々月の15日まで

掲載条件等については、村ホームページ(vill.chosei.chiba.jp/0000001520.html)をご覧ください。



村ホームページ
QRコード

問い合わせ

長生村総務課
☎0475(32)2111



子どもの教育やしつけのことで悩んでいませんか

村では家庭での教育やしつけ、子どもの学校生活などに関して、電話や面談を行っていますので、お気軽にご相談ください。

相談例

不登校、生活の乱れ、子どもの発達、友人関係、携帯電話やスマートフォンの問題、非行など。

電話相談

受付 午前9時～午後5時

☎090(9366)0338

(家庭教育相談員直通)

相談時間

午前9時～午後5時まで

※来所相談の場合は、事前に電話等で申し込みをお願いします。その際に、相談場所をお伝えします。

相談日

原則として毎週月曜日、木曜日とします。相談員が不在の場合は、日程調整をさせていただく場合があります。

問い合わせ

長生村教育委員会 子ども教育課

☎0475(32)0111



各種相談

相談内容	とき	相談時間	ところ	連絡先
心配ごと相談	2月7日(月)	午前10時～午後3時(要予約)※1	総合福祉センター	☎(32)3391
子育て相談	2月7日(月) 2月22日(火)	午前9時～正午、午後1時～午後4時	一松保育所	☎(32)1106
人権相談	2月14日(月)	午前10時～午後3時(要予約)※1	総合福祉センター	☎(32)2112
行政相談	2月14日(月)	午前10時～午後3時(要予約)※1	総合福祉センター	☎(32)2111
住民法律相談	2月21日(月)	午後1時～午後4時(要予約)※2	総合福祉センター	☎(32)2111
消費生活相談	月～金 (祝日を除く)	午前9時～午後5時	相談員による電話相談	☎090(4436)8884
結婚相談	随時(要事前予約)		社会福祉協議会内 結婚相談所事務局	☎(32)3391

※1. 心配ごと相談、人権相談、行政相談は、当日の予約はできません。

※2. 住民法律相談の予約は、当月分を毎月第1月曜日の午前9時から役場総務課☎(32)2111で受け付けます。

新光重機株式会社と災害協定を締結

村では、12月27日に災害時における支援協力に関する協定を新光重機株式会社（中尾繁昭代表取締役）と締結しました。

この協定は、災害時において重機や発電機及びポンプ等の各種応急対策に係るレンタル機材の優先的供給を受けることを目的としています。

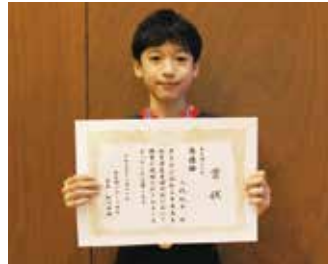


【左から小高村長、中尾謙一郎常務取締役】

長生村中学生卓球大会開催

12月12日、長生村体育館において、長生村スポーツ協会主催の中学生卓球大会が開催され、長生郡5校の中学生が参加し、熱戦が繰り広げられました。

男子個人戦では、長生中学校の久我航平さんが、準優勝に輝きました。



【久我航平さん】

株式会社合同資源より抗菌剤寄贈

株式会社合同資源（山ノ井敏夫代表取締役）から抗菌コーティング剤20缶、スプレーボトル30本が寄贈されました。

抗菌剤は、新型コロナウイルス感染症予防対策として寄贈していただきました。寄贈された抗菌剤は大切に使用いたします。



【寄贈された抗菌剤】

日曜開庁日 2月27日(日)

住民票の写しの発行やマイナンバーカードの交付、村税納付などの業務を午前8時30分～正午まで役場庁舎にて実施しています。

村税等は納期限内に納めましょう！今月は…

- 固定資産税 第4期 ○国民健康保険税 第8期
 - 介護保険料 第8期 ○後期高齢者医療保険料 第8期
- の納期限となっております。納め忘れのないようにしてください。口座振替を利用されている人は、残高不足にならないようご注意ください。

休日当番医

(休日当番は午前9時～午後5時まで)

月 日	一宮地区	茂原地区内科系	茂原地区外科系
2月 6日	もといハッピークリニック 0475(36)3537	宍倉病院 0475(24)2171	宍倉病院 0475(24)2171
2月11日	あまが台ファミリークリニック 0475(36)7011	むなかたクリニック 0475(44)5155	塩田記念病院 0475(35)0099
2月13日	睦沢診療所 0475(44)2236	山之内病院 0475(25)1131	鎗田整形外科医院 0475(24)8686
2月20日	藤島クリニック 0475(47)3056	宍倉病院 0475(24)2171	宍倉病院 0475(24)2171
2月23日	清水医院 0475(42)2950	宍倉病院 0475(24)2171	宍倉病院 0475(24)2171
2月27日	長生診療所 0475(32)3303	すだ内科医院 0475(24)7717	公立長生病院 0475(34)2121

当番医は変更になる場合があります。※救急患者が優先となります。中央消防署指揮情報係 ☎(24)0119へお問い合わせください。

今月のごみ収集日

1コース(八積地区)	2コース(高根地区)	3コース(一松地区)
燃えないごみ 2日	資源ごみ 2日	粗大ごみ 2日
粗大ごみ 16日	燃えないごみ 9日	資源ごみ 9日
資源ごみ 23日	粗大ごみ 23日	燃えないごみ 16日

燃えるごみの収集日は、全コース火、木、土曜日です。

移動交番開設場所・時間

○交流センター

2月 8日(火) 午前10時～午前11時30分
2月16日(水) 午後1時30分～午後3時

○文化会館

2月22日(火) 午前10時～午前11時30分

○尼ヶ台総合公園

2月10日(木) 午前10時～午前11時30分
2月14日(月) 午後1時30分～午後3時

※事件事故の発生や気象状況によって変更となる場合もあります。

茂原警察署 地域課 移動交番係

☎(22)0110

夜間急病診療所

診療科目 内科・小児科

受付時間 午後7時45分～午後10時45分
茂原市八千代1-5-4 (中央消防署のうら)

☎0475(24)1010

夜間急病診療テレフォン案内

午後7時～翌午前6時

☎0475(24)1011

こども急病電話相談

☎局番なしの#8000 (プッシュ回線・携帯電話)

ダイヤル回線からは 043(242)9939

毎日午後7時～翌午前6時



【iOS】 【Android】



スマートフォンからも広報ちょうせいを閲覧できます。右記QRコードからアプリのダウンロードが必要です。