

長生村中小企業等物価高騰対策支援金

産業課 ☎ (32) 2114

原油価格や物価高騰の影響を受ける村内の中小企業者等を支援するため、支援金を給付します。

支援金 1事業者あたり 5万円

※申請は1事業者につき1回限りです。

本支援金と長生村農業者緊急支援事業補助金の両方を申請することはできません。

申請期間 令和4年12月23日(金)【当日消印有効】

対象要件 (主なもの) 対象要件を全て満たすことが必要

1. 中小企業者で、申請日時点で長生村内に本店または主たる事業所があり、事業を継続しており、引き続き長生村内で事業を継続する意思がある。
2. 村税等を完納している。(令和4年9月30日納期到来分)
3. 暴力団、暴力団員または暴力団員と密接な関係を有する者でない。
4. 事業内容が公の秩序または善良の風俗を害することとなるおそれがなく、事業を営むに当たって関連する法令及び条例等を遵守している。

※その他要件等の詳細は、申請要領をご覧ください。

申請方法 郵送(簡易書留など追跡可能な方法を推奨)。持参の場合は長生村役場産業課まで。

申請要領・書類の入手方法

1. 村ホームページからダウンロード
2. 長生村役場産業課で入手

申請時に必要なもの

1. 長生村中小企業等物価高騰対策支援金交付申請書兼実績報告書兼請求書
2. 長生村内に本店または主たる事業所を有する中小企業者であることを確認できる書類(確定申告書の写し等) ※詳細は、申請要領をご覧ください。
3. 誓約書
4. 振込先口座を確認できる書類(通帳の写し)
5. 本人確認書類の写し(運転免許証等) ※個人事業者のみ



～事業者の方へ～

消費税の適格請求書等保存方式(インボイス制度)

税務課 ☎ (32) 2113

消費税の仕入税額控除の方式として「適格請求書等保存方式(インボイス制度)」が令和5年10月1日から導入され、同日から「適格請求書発行事業者(登録事業者)」になるためには、令和5年3月31日までに登録申請が必要です。

インボイス制度とは

消費税の申告において、買手が仕入税額控除の適用を受けるためには、原則として、売手である登録事業者から交付を受けた適格請求書(インボイス)の保存が必要となる制度です。

対象

適格請求書(インボイス)を発行できるのは、「適格請求書発行事業者(登録事業者)」に限られます。この登録事業者になろうとする場合は、申請書を提出し登録を受ける必要があります。

制度についての一般的なご質問等

フリーダイヤル 0120(205) 553(無料)
午前9時～午後5時(土日祝除く)



【特設サイト】



【11月30日】防災行政無線のアナログ放送終了

総務課 ☎(32)2111

総務省において無線アナログ波の停止が予定されており、これを受けて、村では、防災行政無線の**アナログ放送を令和4年11月30日(水)を以て終了**します。これにより、平成元年に村から全戸配布したアナログ式戸別受信機は利用できなくなります。

なお、平成18年以降に有償で配布しているデジタル式戸別受信機は引き続き利用可能です。

利用できなくなるアナログ式戸別受信機

【メーカー】松下通信工業

【製品番号】EA-10141

EA-10142

EA-10150



引き続き利用できるデジタル式戸別受信機

【メーカー】パナソニック

【製品番号】EA-10180S

EA-10170S

EA-10166S

EA-10166D

EA-10160



※有償で配布しているデジタル式戸別受信機は、現在、新たな利用受付を停止しています。

世界的な半導体不足によりメーカー欠品となっており、入荷の目途が立っていないためです。

使用しなくなったアナログ式戸別受信機の廃棄

不要となった戸別受信機については、次の①または②いずれかの方法で処理をお願いします。

※必ず電池を抜いてください。

①村へ返却(役場、保健センター、福祉センター、文化会館、交流センターの各窓口で受付)

②燃えないゴミ専用指定袋に入れて、不燃ゴミ収集日に集積所へ出す

防災行政無線放送の多メディア化

村では、防災行政無線の音声放送内容について、複数のメディア媒体から文字情報により同時発信を行うサービスを開始しています。多メディア化により情報発信を行うメディアは、メール、アプリ、Yahoo!、SNS (Twitter、Facebook、LINE)、ホームページになります。これにより、様々な場面や方法で、時間や場所にとらわれずに災害情報等を取得することができます。メールやアプリの設定等でご不明の点があれば、総務課消防防災係へお問合せください。

Jアラート 全国一斉緊急情報伝達試験

総務課 ☎(32)2111

全国瞬時警報システム(Jアラート※)を用いた情報伝達訓練を行います。

訓練実施日時

11月16日(水) 午前11時頃

訓練で行う試験放送

1. 上りチャイム音
2. 「これは、テストです。」×3
3. 「こちらは、ぼうさいちょうせいです」
4. 下りチャイム音

※全国瞬時警報システム(Jアラート)とは、地震・津波や武力攻撃などの緊急情報を、国から瞬時に伝えるシステムです。

移動スーパー 音楽を確認してください

社会福祉協議会 ☎(32)3391

村内各地域に移動スーパーが巡回しています。

販売場所・時間は決まっていますが、当日の状況により、時間が前後することがあります。移動スーパーが巡回するときは、宣伝音楽を鳴らして販売場所へ移動していますので、ご利用の際は音楽を確認してお越してください。

なお、音量については、移動時は少し大きめにしていますが、販売場所に到着後は下げるようにしていますのでご了承ください。



家屋を取り壊したときは届出を

税務課 ☎(32)2113

老朽化等の理由で家屋を取り壊した場合には手続きが必要です。必ず取り壊した年の年末までに手続きをしてください。

登記済みの家屋

法務局で滅失登記をしてください。滅失登記が完了すると法務局から村へ通知されますので、村での手続きは不要です。

未登記の家屋

税務課へ「家屋滅失届」を提出してください。この届出によって現地確認を行った後に、家屋の滅失として処理します。「家屋滅失届」は税務課窓口で配布しています。

注意事項

- ・固定資産税は、毎年1月1日現在の状況で課税されます。そのため家屋を取り壊した翌年度から課税されなくなります。月割で還付することはできません。
- ・住宅を取り壊した場合は、住宅用地の特例が適用されなくなるため、土地に係る固定資産税が上がる場合があります。

味噌づくりに関する
加工場の予約抽選会

産業課 ☎(32)2114

と き 11月24日(木) 午前9時～

と ころ 役場3階会議室

※抽選会当日は、新型コロナウイルス感染症対策のため、代表者1名でお越しください。

※予約枠に空きがある場合は、抽選会後でも予約は可能です。

※村ホームページで事前に候補日の確認をしてください。



加工場の利用料は下記の料金表のとおりです。

施設名	区分	金額
農産物加工場 (宮成)	味噌加工 (3日間利用)	4,800円
尼ヶ台農産物 加工場		6,000円



小学校休業等対応助成金及び支援金

産業課 ☎(32)2114

令和4年7月1日から9月30日までの間に、以下の子どもの世話を保護者として行うことが必要となった労働者に対し、有給(賃金全額支給)の休暇(労働基準法上の年次有給休暇を除く)を取得させた事業主は助成金の対象となります。また、委託を受けて個人で仕事をする人も支援金の対象となります。

- ①新型コロナウイルス感染症に関する対応として、ガイドラインなどに基づき、臨時休業などをした小学校など(こども園等を含む)に通う子ども
 - ②新型コロナウイルスに感染した子どもなど、小学校などを休む必要がある子ども
- 支給要件の詳細や具体的な手続きは、厚生労働省ホームページでご確認ください。

【小学校休業等対応助成金】

厚生労働省ホームページ 「新型コロナ 休暇支援」で検索 ▶▶



【小学校休業等対応支援金】

厚生労働省ホームページ 「臨時休業 個人委託」で検索 ▶▶



申請期限 令和4年7月1日～9月30日休暇分 11月30日(水)必着

問合せ 雇用調整助成金、産業雇用安定助成金
小学校休業等対応助成金・支援金コールセンター
☎0120(876)187
受付時間 午前9時～午後9時(土・日・祝日含む)



年金生活者支援給付金制度

住民課 ☎(32) 2115

年金生活者支援給付金は、公的年金等の収入やその他の所得額が一定基準額以下の年金受給者の生活を支援するために、年金に上乗せして支給されるものです。

受け取りには請求書の提出が必要です。ご案内や事務手続きは日本年金機構(年金事務所)が実施します。

対象者

1. 老齢基礎年金を受給している人(①~③の要件を全て満たしている必要があります)

- ①65歳以上であること
- ②世帯全員の市町村民税が非課税であること
- ③年金収入額とその他の所得額の合計が881,200円以下であること

2. 障害基礎年金・遺族基礎年金を受給している人

- ・前年の所得額が「4,721,000円+扶養親族の数×38万円」以下であること



請求の手続き

1. 新たに年金生活者支援給付金を受給し始める人

受給の対象になる人には、日本年金機構から請求可能な旨のお知らせを、9月上旬に発送しています。同封のはがき(年金生活者支援給付金請求書)に記入し提出してください。

2. 年金を受給し始める人

年金の請求手続きと併せて年金事務所または市町村で請求手続きをしてください。

日本年金機構や厚生労働省を装った不審な電話や案内にご注意ください。

日本年金機構や厚生労働省から、電話でお客様の家族構成や金融機関の口座番号・暗証番号をお聞きしたり、手数料などの金銭を求めることもありません。

年金生活者支援給付金のご請求でお困りになったときは、お電話ください。

給付金専用ダイヤル ☎0570(05)4092(ナビダイヤル)

年金給付金 検索



ベビーマッサージ教室 参加者募集

健康推進課 ☎(32) 6800

産後のママは育児・家事と忙しい毎日を過ごしていると思います。この教室はママと赤ちゃんがリラックスしながら、楽しい時間を過ごせることを目的として開催します。また、産後のママの体がリラックスできるよう、産後ヨガや骨盤体操を行います。

対象者は2ヶ月頃~伝い歩きをする頃までの乳児です。対象月齢時に開催している同教室へは繰り返し参加できません。対象者へは個別に通知しますので、ご予約の上ご参加ください。

と き 11月24日(木)

受 付 午後1時15分~午後1時30分

開 催 午後1時30分~午後3時



生活のしづらさなどに関する調査

福祉課 ☎(32) 6810

障がい者施策の推進に向けた検討の基礎資料とするため、在宅の障がい児・者等(難病等患者やこれまでの法制度では支援の対象とならない方を含む)の生活実態とニーズを把握することを目的とした調査です。

11月下旬~12月下旬の間に「調査員証」を携行した調査員が、対象地域世帯に伺いますので、ご協力をお願いします。

対象地域 大根

うちの子「結婚」しないのかしら?

独身のお子様の結婚相談承ります

お子様の結婚に関するお悩み、プロの仲人がお答えします。

まずはお気軽に仲人にご相談下さい
☎043-312-3246

結婚相談所 ムスベル

広告枠

募集 自衛官等募集

防衛省・自衛隊では、「陸上自衛隊高等工科学校生徒」及び「陸・海・空自衛官候補生」を募集しています。

募集種目・応募資格等

■陸上自衛隊 高等工科学校生徒
 推薦：男子で中卒(見込含)17歳未満の成績優秀かつ生徒会活動等に躊躇な実績を修めた学校長推薦者
 12月2日(金)まで受付
 一般：男子で中卒(見込含)17歳未満
 令和5年1月6日(金)まで受付

■自衛官候補生
 18歳以上33歳未満
 年間を通して受付

※詳しくはお問い合わせください。

問 自衛隊茂原地域事務所
 (茂原市町保3-217 シティビル2階)
 ☎0475(25)0452



募集 ながいき学校 参加者募集

地域包括支援センターでは健康寿命を延ばすための教室を月替わりで実施します。2月まで教室がありますので、気になる教室があればぜひご参加ください。

教室名	実施日	内容	申込期間
ころばん教室	12月 5日(月) 12月12日(月) 12月19日(月)	転倒予防のために下半身のメンテナンスと筋力アップをしましょう。	11月1日(火) ～11月14日(月)
いきいき100歳体操教室	1月16日(月) 1月23日(月) 1月30日(月)	何歳でも健康に過ごすために体を動かしましょう。ゆっくりとした動きでも続ける事で筋肉の貯金になります。	12月1日(木) ～12月14日(水)
座ってできる運動教室	2月13日(月) 2月20日(月) 2月27日(月)	ながら運動を学びます。無理なく継続できる運動をしましょう。 ※5月に参加した方も申込可	1月4日(水) ～1月13日(金)

活動時間 午前9時30分～午前11時30分
 ところ 長生村保健センター 2階 多目的ホール
 利用料 1回 200円
 問 長生村地域包括支援センター ☎0475(32)6865
 ※送迎を希望の方はご相談ください。



お知らせ

里親制度説明会を開催

里親制度を広く知っていただくために里親制度説明会を開催します。里親になりたい人、里親について知りたい人は、お気軽にご参加ください。

なお、新型コロナウイルスの感染拡大状況により変更が生じる場合があるため、必ず事前予約をお願いします。各会場の定員に達し次第、締切となります。

とき 12月18日(日)
 午後1時～午後3時 ※要予約

ところ 茂原市 二宮福祉センター

申込・問合せ

子ども家庭サポートセンターちば
 (オレンジの会) ☎0470(28)4288



募集 令和5年度 千葉県生涯大学校学生募集

応募資格 社会参加意欲のある千葉県在住の60歳以上の方

募集期間 11月8日(火)～12月27日(火)

願書配布場所 生涯大学校各学園、各市町村高齢者福祉担当課
 各地域振興事務所、県庁高齢者福祉課

※県庁ホームページからも入手できます。

※郵送希望者は、140円切手を貼った返信用封筒(角2サイズ)を同封して事務局へ郵送してください。

問 千葉県生涯大学校事務局(〒260-0801 千葉市中央区仁戸名町666-2)
 ☎043(266)4705



お知らせ 動物による危害防止強化月間

11月は「動物による危害防止強化月間」です。次のことに注意して、動物による事故や迷惑を防止しましょう。

○人が犬にかまれる事故が、令和3年度は県内で182件発生しました。

・飼い犬が人をかんだ時は保健所へ届出をし、かんだ犬が狂犬病の疑いがないかどうか獣医師の検診を受けさせることが必要です。・犬の放し飼いは禁止されています。散歩は犬を制御できる人が、短い引き綱で行いましょう。・犬は来訪者の届かない場所で飼いましょう。また、門や玄関から犬が飛び出さないよう注意してください。

○犬の登録と年1回の狂犬病予防接種は、法律に定められた飼い主の義務です。

○猫は屋内で飼いましょう。糞尿や鳴き声による被害を防止でき、感染症等の危険から猫や人を守ることができます。

○ペットがいなくなったらすぐ探し、保健所、警察、動物愛護センターに電話等で届け出ましよう。また、迷子札や、動物病院で「マイクロチップ」を装着して、保護された際に飼い主が判るようにしましよう。

○動物愛護センターでは、定期的に「犬の飼い方・しつけ方教室」を開催しています。また、動物愛護やしつけ方、動物由来感染症などについて、学校、地域の勉強会に講師を派遣します。

問 長生健康福祉センター(保健所) ☎0475(22)5167



お知らせ 秋の全国火災予防運動

11月9日(水)から11月15日(火)まで秋の火災予防運動が全国一斉に実施されます。

住宅防火 いのちを守る 10のポイント
- 4つの習慣・6つの対策 -

【4つの習慣】
・寝たばこは絶対にしない、させない。
・ストーブの周りに燃えやすいものを置かない。
・コンロを使うときは火のそばを離れない。
・コンセントはほこりを清掃し、必要なプラグは抜く。

【6つの対策】
・火災の発生を防ぐために、ストーブやコンロ等は安全装置の付いた機器を使用する。
・火災の早期発見のために、住宅用火災警報器を定期的に点検し、10年を目安に交換する。
・火災の拡大を防ぐために、部屋を整理整頓し、寝具、衣類及びカーテンは、防災品を使用する。
・火災を小さいうちに消すために、消火器等を設置し、使い方を確認しておく。
・お年寄りや身体の不自由な人は、避難経路と避難方法を常に確保し、備えておく。
・防火防災訓練への参加、戸別訪問等により、地域ぐるみの防火対策を行う。

統一標語

「お出かけは
マスク戸締り 火の用心」



☎長生郡市消防本部
☎0475(26)0119

お知らせ 長生村農業者緊急支援事業補助金の申請受付

長生村では、原油価格高騰等の影響で、営農に大きな影響が生じている農業者に補助金を交付します。

対象者 令和3年分の税申告をし、かつ農業申告をした農業者
補助金額 令和3年分の農業申告における対象経費の1割で上限50万円まで
期限 令和4年12月23日(金)まで
※詳しくはホームページをご覧ください
☎長生村役場 産業課 ☎0475(32)2114



お知らせ 11月30日(いいみらい)は「年金の日」

ご自身の年金記録や年金見込額を確認し、将来の生活設計について考えてみませんか。

「ねんきんネット」を利用すると、パソコンやスマートフォンからいつでもご自身の年金記録を確認できるほか、ご自身の年金記録からさまざまな条件を設定した上で、年金見込額の試算をすることもできます。
※詳しくは日本年金機構ホームページ(ねんきんネット)をご覧ください。
https://www.nenkin.go.jp/n_net/



お知らせ 教員免許更新制の廃止及び講師募集

7月1日に改正教育職員免許法が施行されました。施行後の教員免許状の取扱いは次のとおりです。

- ①旧免許状所持者(平成21年3月以前に初めて取得した方)で、更新をしていない方
→免許は既に回復しており、有効期限のない免許状となりました。
- ②新免許状所持者(平成21年4月以後に初めて取得した方)で、既に失効している方
→再授と申請のみ行えば、有効期限のない免許状が授与されます。

東上総教育事務所では、千葉県公立小中学校に勤務する講師を募集しています。
※詳しくはお問い合わせください。

☎千葉県教育庁東上総教育事務所 管理課
☎0475(23)2848



各種相談

相談内容	とき	相談時間	ところ	連絡先
心配ごと相談	11月 7日(月)	午前10時～午後 3時 (要予約)※1	総合福祉センター	☎(32)3391
子育て相談	11月 7日(月) 11月21日(月)	午前 9時～正午 午後 1時～午後 3時	一松こども園	☎(32)1106
人権相談	11月14日(月)	午前10時～午後 3時 (要予約)※1	総合福祉センター	☎(32)2112
行政相談	11月14日(月)	午前10時～午後 3時 (要予約)※1	総合福祉センター	☎(32)2111
住民法律相談	11月21日(月)	午後 1時～午後 4時 (要予約)※2	総合福祉センター	☎(32)2111
消費生活相談	月～金(祝日を除く)	午前 9時～午後 5時	相談員による電話相談	☎090(4436)8884
結婚相談	随時(要事前予約)		社会福祉協議会内 結婚相談所事務局	☎(32)3391

※1. 心配ごと相談、人権相談、行政相談は、当日の予約はできません。

※2. 住民法律相談の予約は、開催日と同じ月の最初の開庁日午前8時30分から役場総務課☎(32)2111で受け付けます。

保健師だより

11が8にちはいい歯の日

いい歯の日は、80歳で20本を保とうという8020(ハチ・マル・ニイ・マル)運動の一環です。では、どうして80歳で20本なのでしょう。自分の歯が20本あれば、ほとんどの食べ物を噛み砕くことができ、食事をおいしいと感じることができるといわれています。自分の歯を20本残すことに努めれば高齢者になってもしっかり噛むことができるといわれています。

よく噛むことの8つの効果

①胃腸の働きを促進する

唾液中の消化酵素の分泌がさかんにになり、細かくかみ砕けば胃腸への負担を和らげることができます。

②むし歯、歯周病、口臭を予防する

唾液の分泌が増え、唾液の抗菌作用によって口の中の清掃効果が高まります。

③肥満を予防する

ゆっくりたくさん噛むと満腹感が得られ、食べ過ぎを防ぎます。

④脳の働きを活発にする

噛むことで脳への血流が増加し、働きを活発にするため、脳の若さを保って老化を防ぎます。

⑤全身の体力の向上

よく噛めば全身に力がみなぎり、体力が向上します。

⑥味覚が発達する

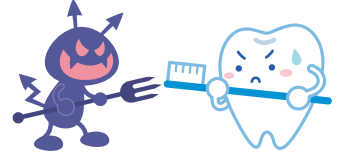
じっくりと味わうことができ、味覚が発達します。

⑦発音がはっきりする

口の周りの筋肉が発達し、言葉の発音もはっきりします。

⑧がんを予防する

唾液に含まれる酵素には、食品中の発がん物質の発がん性を抑制する効果があるといわれています。



80歳で20本の自分の歯を残すためには口腔ケアが必要です。適切な歯ブラシを使い、毎日すみずみまできれいに磨きましょう(セルフケア)。また、かかりつけ歯科医を持ち、定期的に専門家に口腔清掃をしてもらうことをお勧めします(プロフェッショナルケア)。



担当 片岡

11月の保健センター事業

検(健)診

日	内容	受付時間
17日	3歳児健診 【R1.7・8・9月生】	時間指定(午後)
29日	乳児健診 【R3.11月、R4.4・7月生】	時間指定(午後)

各種相談

随時受付中

- ・ ところと体の健康相談
- ・ 栄養相談
- ・ 子育て相談

ひとりで悩まず、健康推進課へご相談ください。

健康推進課 ☎(32)6800

子育て教室

日	内容	時間
1日	おやこあそびくらぶ 【0歳・妊婦専用】	10:00~11:00 (出入り自由)
8日	おやこあそびくらぶ 【1歳~未就学児】	10:00~11:00 (出入り自由)
24日	ベビーマッサージ教室	13:30~15:00 (受付 13:15~13:30)

健康増進事業

日	内容	時間
11日	ノルディックウォーキング教室	9:30~11:30 (受付 9:00~9:30)



保健衛生推進員だより

ご存知ですか？『寒暖差疲労』

寒暖差疲労とは

寒暖差疲労とは文字通り、寒暖差によって体に疲労がたまった状態のことを指します。

春から夏、秋から冬など朝夕の気温差が大きくなる季節の変わり目や、真夏・真冬のエアコンが効いた室内と屋外の気温差が激しい時期などに起こりやすい症状です。

寒暖差疲労の原因

人の体は、自律神経により体温調節が行われ、外気温と体温のバランスを保っています。自律神経が正常に働くためには、一定以上のエネルギーが必要になります。

しかし、季節の変わり目など一日の気温差が大きい時はバランスを保つため、より多くのエネルギーが消費されます。多くのエネルギーを消費してしまうことで体が疲れやすくなり、寒暖差疲労を招いてしまうのです。

おもな症状

1. 体の冷え
2. 肩こり
3. 頭痛、めまい、吐き気
4. 食欲不振
5. 体のだるさ



寒暖差疲労対策の食事のポイント

○体を温める食事をとる

体が冷えるということは、自律神経がうまく働いておらず、バランスが崩れている状態です。体を温める食べ物をとるようにしましょう。

<体を温める食べ物>

根菜類など土の中で育つ野菜

→にんじん、かぶ、れんこん、ごぼうなど

寒い季節や地域でとれる果物

→りんご、ぶどう、桃など

黒、赤やオレンジなど暖色系の食べ物

→黒豆、ひじき、えび、紅鮭、小豆、卵など

○朝・昼・夕3食規則正しい食事を心がける

自律神経を整えるためには、朝・昼・夕の決まった時間に食事をとることが大切です。

3食といっても、栄養バランスが悪いと体の機能が衰えてしまうので、たんぱく質・脂質・糖質・ビタミン・ミネラルの5大栄養素をバランス良くとることも意識しましょう。栄養価や旨味がアップする旬の食材は、効率良く栄養をとることができ、免疫力アップにもつながるのでおすすめです。



介護予防教室の紹介

金田さくら会 (金田自治会)

会員

募集中



現在、金田地区にお住まいの方で会員とサポーターを募集中です。興味のある方は、福祉課地域包括支援センターへお問い合わせください。

「できる」との声が聞かれました。

参加者からは、「専門の先生による指導のおかげで甘えることなく運動することが出来る」「楽しい運動のやり方を学ぶことが出来る」「参加すると快調で、身体のためになっているのが実感できる」との声が聞かれました。

この日は10人が参加しており、和気あいあいとした雰囲気の中で運動をする姿や、合間の休憩時間に楽しそうにおしゃべりをする姿が印象的でした。

活動内容は、ラジオ体操から始まり、早言早語や脳トレなどを行った後に、運動指導士の先生による健康運動を行っています。コロナ禍前には、日帰りのバス旅行や小運動会も企画していたそうです。

金田さくら会は、毎月第3火曜日の午前9時30分から午前11時30分に金田自治会館で活動しています。

今回は、金田自治会で活動している「金田さくら会」(会員17名)へ取材に行ってみました。



■ 参加を希望する方は福祉課地域包括支援センターまで ☎(32)6865

村人紹介

今回ご紹介する人は、双子の酒井渚さんと酒井環さん(高根小5年)です。

一宮空手道に所属し、4月に開催された「第22回千葉県小学生空手道選手権大会」と7月に開催された「第11回笹川杯関東少年少女空手道選手権大会」の団体形で優勝しました。また、来年2月に北海道で開催される「全日本少年少女空手道選抜大会」への出場も決まっています。

4歳の時に3歳年上の姉の影響から空手を習い初め、それ以来家族の全力のサポートを受けつつ、互いに切磋琢磨しながら厳しい練習に励んできました。

小学1年生の時には、和道会全国空手道競技大会で3位の成績を収めており、これまで多くの大会で輝かしい戦績を残しています。

今後の目標は、「全日本少年少女空手道選抜大会」で結果を残すこと。二人のますますの活躍が期待されます。



酒井環さん(左) 酒井渚さん(右)

目標を形に！互いに切磋琢磨



図書室だより

今月の新刊



競争の番人2 内偵の王子
新川 帆立(著)



アーマのうそ
キャロル・ライリー・ブリンク(作)

■ マル暴ディーヴァ

今野 敏(著)

■ ストロベリー戦争 弁理士・大鳳未来

南原 詠(著)

■ 英雄

真保 裕一(著)

■ バンドろぼう

おにぎりぼうやのたびだち
柴田 ケイコ(作)

■ まよなかの魔女たち

エイドリアン・アダムズ(作・絵)

■ 図書室の奥は恋する？相談室

櫻井 とりお(著)

中学生のコレ読んでみ！

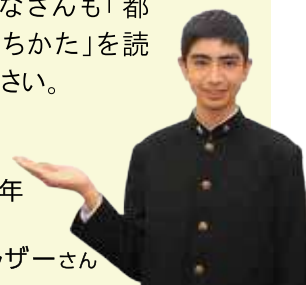
「都道府県の持ちかた」

バカリズム(著)



この本は、都道府県の持ち方を紹介する本です。例えば、ワンルームにしたとき、住みにくい形ランキングなど、笑いながら地理を学べます。千葉県だとクラッカーの持ち方をすると持ちやすいそうです。ぜひみなさんも「都道府県の持ちかた」を読んでみてください。

長生中学校3年
ヴェントゥラ
プリンス エルザーさん



※その他の新刊情報については文化会館ホームページをご覧ください。
URL chosei-bunkahall.jp

問い合わせ 文化会館 ☎(32)5100

村ふおと

みんなが撮った長生村での
 大切なもの
 写真を紹介します



【孫と初登山!】 投稿者 しばちゃん
 ヨチヨチ歩きの孫と尼ヶ台総合公園の山に登りました。青空と秋風が気持ち良かったです。頑張ったね!



【あれ?こんなところ!】 投稿者 メロンパン
 キレイなトカゲを発見しました!



掲載写真募集中!

散歩中に見つけた景色
 村のイベントに参加した写真
 自慢のコレクション
 我が家のアイドル(お子さんやペット)など...
 長生村で撮った写真を
 広報ちょうせいに載せてみませんか?

●応募方法

- ①住所 ②氏名 ③年齢 ④ペンネーム ⑤タイトル
- ⑥ひとことを記入し、メールで応募ください。

mail: taiyo-kun@vill.chosei.lg.jp

総務課広報広聴係まで ▶▶▶▶



●注意事項

・公序良俗に反しないこと・政治宗教団体、営利目的の投稿不可・添削あり・著作権、肖像権、プライバシーなど第三者の権利を侵害しないこと
 ※広報紙に掲載できなかった写真は、村ホームページ、村SNSで紹介する予定です。

私の夢は、じゅう医になることです。理由は、病気になってしまった動物達を、早く元気にさせ、幸せに楽しくくらししてほしいからです。



高根 小 5年
 いたくら さわ
 板倉 沙和さん

ぼくのゆめ わたしのゆめ

わたしは、大きくなったら、先生を手つだう人になりたいです。もしなれたら、みんなに分かりやすくべんきようをおしてあげられるようにがんばります。ゆめをかなえたいです。



一松 小 2年
 うざわ めい
 鵜澤 恵衣さん

今月の一句

俳句クラブ

夏居酒屋で おでんたべるなり

長谷川 弘

(二人で立寄った居酒屋で冷たいビールにあたたかいおでんの味が心地よくのどを通り一日の疲れがとれました。)

溪流に 瓶ごと浸す 冷し酒

小川 博寿

(溪流で冷したお酒はさわやかで格別です。)

コスモスや 老後それほど 暇はなく

植草 泰子

(庭のコスモスが咲き始め、老後真つ只中の八十代、あまり暇は感じず雑事に、外出もよくします。動ける事に感謝しつつ自分に活を入れながら日々過ごしています。)

山水を 引ひて和菓子屋 つくつくし

刈込 照子

(勝浦の山奥に一軒だけ和菓子屋がある。その美味しさは有名で一時を過ぎ事が出来る。)

二人とて 貰つて嬉し 大西瓜

栗木 加奈

(二人暮らしに届いた大西瓜。昔なら井戸に吊るして冷やし大勢の家族で食べることも楽しみでした。今はカット西瓜の世の中、冷蔵庫に入らないとこぼすも、やはり昭和生まれには大きい事はいいことだと、二人で五日も掛けて食べたのです。)

長生村公式SNS

LINE



@chosei

Twitter



@chosei_info

Facebook



@chosei_info

Instagram



@chosei_info

令和4年11月1日発行

発行

千葉県長生郡長生村本郷1-77

編集

総務課広報広聴係

FAX 0475(32)1194

**吉野昭生氏が固定資産
評価審査委員会委員に再任**

令和4年議会定例会9月会議
において同意を得て、吉野昭生
氏(数塚)が固定資産評価審査委
員会委員に再任されました。



植草清氏が教育委員に再任

令和4年議会定例会9月会議
において同意を得て、植草清氏
(信友)が教育委員に再任されま
した。



【植草 清氏】

今月の公共施設休館日

村体育館・武道館・弓道場・数塚球技場 7日(月)、21日(月) ※第1・3月曜日
村文化会館・交流センター 4日(金)、7日(月)、14日(月)、21日(月)、24日(木)、28日(月)

日曜開庁日

11月27日(日) 午前8時30分～正午

住民票(写)の発行、マイナンバーカードの交付、村税納付等を役場庁舎で実施しています。

村税等の納期限

11月30日(水)

- 国民健康保険税 第5期
- 介護保険料 第5期
- 後期高齢者医療保険料 第5期

※口座振替を利用されている人は、残高不足にならないようご注意ください。

休日当番医

月日	一宮地区	茂原地区内科系	茂原地区外科系
11月 3日	長島医院 0475(42)8800	宍倉病院 0475(24)2171	宍倉病院 0475(24)2171
11月 6日	長生診療所 0475(32)3303	吉田医院 0475(34)3045	塩田記念病院 0475(35)0099
11月13日	長生八積医院 0475(32)3282	宍倉病院 0475(24)2171	宍倉病院 0475(24)2171
11月20日	よねもと整形外科 0475(40)1065	茂原中央病院 0475(24)1191	清水三郎医院 0475(25)0076
11月23日	清水医院 0475(42)2950	宍倉病院 0475(24)2171	宍倉病院 0475(24)2171
11月27日	いちのみやクリニック 0475(42)1616	東部台医院 0475(22)2455	公立長生病院 0475(34)2121

当番医は変更になる場合があります。※救急患者が優先

☎ 中央消防署指揮情報係 ☎ 0475(24)0119

今月のごみ収集日

1コース(八積地区)		2コース(高根地区)		3コース(一松地区)	
燃えないごみ	2日	資源ごみ	2日	粗大ごみ	2日
粗大ごみ	16日	燃えないごみ	9日	資源ごみ	9日
資源ごみ	23日	粗大ごみ	23日	燃えないごみ	16日

燃えるごみの収集日：全コース火、木、土曜日

移動交番

■村交流センター

11月11日(金) 午前10時～午前11時30分
11月22日(火) 午前10時～午前11時30分

■村文化会館

11月17日(木) 午後1時30分～午後3時
11月30日(水) 午前10時～午前11時30分

■尼ヶ台総合公園

11月21日(月) 午後1時30分～午後3時
11月30日(水) 午後1時30分～午後3時

※事件事故の発生や気象状況によって変更になる場合があります。

☎ 茂原警察署 移動交番係 ☎ 0475(22)0110

夜間急病診療所

診療科目 内科・小児科

受付時間 午後7時45分～午後10時45分

ところ 茂原市八千代1-5-4

☎ 0475(24)1010

■夜間急病診療テレフォン案内

午後7時～翌午前6時 ☎ 0475(24)1011

こども急病電話相談

☎ 局番なしの#8000 (プッシュ回線・携帯電話)

ダイヤル回線からは 043(242)9939

受付時間 毎日午後7時～翌午前6時

スマートフォンからも広報ちょうせいを閲覧できます。QRコードからアプリのダウンロードが必要です。



【iOS】



【Android】

