

# ▶▶▶ お知らせ

## ご存じですか、児童扶養手当

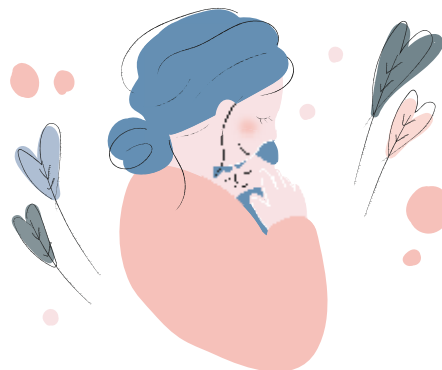
子ども教育課 ☎(32)2117

児童扶養手当は、次のいずれかに該当する18歳到達後最初の3月31日までの間にある(心身に一定の障がいのあるときは20歳未満)児童を監護する母、または当該児童を監護し、かつ当該児童と生計を同じくする父、もしくは、父母にかわって児童を養育している人に支給されます。

ただし、申請者及び生計を同じくする扶養義務者の所得に応じて一定の支給制限があります。

### 受給資格要件

1. 父母が離婚した後、父または母と生計を同じくしていない児童
2. 父または母が死亡した児童
3. 父または母が重度の障がいにある児童
4. 父または母から1年以上遺棄されている児童
5. 父または母が法令により引き続き1年以上拘禁されている児童
6. 父または母が裁判所からのDV保護命令を受けた児童
7. 父または母の生死が明らかでない児童
8. 未婚の母の児童
9. その他、生まれたときの事情が不明である児童



手当を受給するためには、子ども教育課で認定請求手続きが必要です。認定を受けると、認定請求をした月の翌月分から手当が支給されます。詳しくは、子ども教育課までお問い合わせください。



◀村ホームページQRコード

### 児童扶養手当の現況届を提出しましょう

児童扶養手当の受給資格者(支給停止の人を含む)は、毎年現況届の提出が必要です。対象となる人には、個別に通知を送付していますのでご確認ください。

現況届を提出しないと、手当を受給できなくなりますので、8月31日(水)までに子ども教育課(保健センター)へ必ず提出してください。

## 加入しましたか、交通災害共済

総務課 ☎(32)2111

交通災害共済は、年間700円の会費で交通事故にあった場合に見舞金を支払う住民相互の共済制度です。8月は一斉加入推進月間です。この機会にぜひご加入ください。

### 加入できる人

- ・長生村に住んでいる人
- ・長生村に住んでいる人に扶養されている人で、村外に住んでいる人(例:東京に下宿している学生など)

**共済期間** 9月1日～翌年8月31日の1年間

**会費** 一人 700円

**申込み** 8月1日(月)から総務課で随時受け付けています。

### 対象となる交通事故

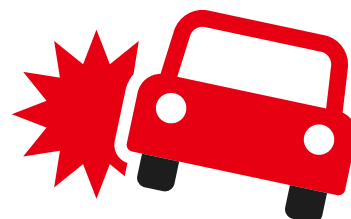
日本国内で起こった車両(自動車・オートバイ・自転車等)による人身事故で、自動車安全運転センターから交通事故証明書が発行された事故

※一部、物件事故も対象となります。

### 共済見舞金

- 死亡…150万円
- 傷害…等級により2万円から50万円まで
- 身体障がい(1級または2級)…傷害見舞金のほかに50万円
- 交通遺児…遺児1人につき10万円

※お子様はこども園、小・中学校で団体加入している場合がありますので、申込時にご確認ください。



**第13回 長生村スポーツ協会チャリティーゴルフ大会開催**

生涯学習課（交流センター） ☎(32)3770

長生村スポーツ協会では、「長生村リレーマラソン大会」の開催と、「青少年のスポーツ活動」及び「各種スポーツ大会」の支援をするため、チャリティーゴルフ大会を開催します。

**と き** 9月1日(木) 午前7時から受付

**と ころ** 大多喜カントリークラブ(PGM)

**競技開始時間** 午前8時

**競技方法** ハーフ集計方式：18ホールの前半9ホールのハーフ集計(ペリア方式)で東、南、西各コースの順位を決定します。

**参加費** 5,000円(賞品・参加賞代を含む)

長生村スポーツ協会受付で検温し健康観察シートに記入提出後、参加費(現金のみ可)の支払いをお願いします。その後フロント受付をお願いします。

**プレー費** 7,600円(昼食付、消費税、利用税650円込み、ロッカー代別途330円)

※大多喜CCメンバーの人はメンバーフィーとなります。

65歳以上の人はゴルフ利用税の軽減を受けることができます。

**表彰(賞品)** 新型コロナウイルス感染症対策のため、表彰パーティーは行いません。

賞品：東、南、西コース毎に優勝～10位・飛賞・BB・ニヤピン・ドラコン・特別賞・その他

**募集人員** 200人(50組)

**申込方法** 8月25日(木)までに交流センター窓口までお申し込みください。

**主 催** 長生村スポーツ協会

**後 援** 大多喜カントリークラブ(PGM)

ダイナミックゴルフ茂原

※新型コロナウイルス感染症の感染状況次第では本大会を中止することがあります。

**問い合わせ**

長生村スポーツ協会事務局(交流センター内) ☎(32)3770

**ボッチャ体験会開催**

生涯学習課（文化会館） ☎(32)5100

話題のパラリンピック競技「ボッチャ」を体験してみませんか。初心者の人向けに基本的なルール説明を行いながら、実際にゲームをします。

**と き** 8月26日(金) 午前10時30分～午前11時30分

**と ころ** 交流センター講堂

**対象者** 中学生以上(障がいの有無は問わず、どなたでも参加できます。)

**定 員** 16人(先着順)

**申込方法** 8月10日(水)までに文化会館窓口または電話にてお申し込みください。

**参加費** 無料

**必要な物** 動きやすい服装、タオル、飲み物

**問い合わせ** 生涯学習課（文化会館） ☎(32)5100

※介助が必要な人は介助者同伴をお願いします。



# ▶▶▶ お知らせ

## 各種手当の申請をお忘れなく

福祉課 ☎(32)6810

### 特別児童扶養手当

家庭で介護されている障がいのある児童(20歳未満)の福祉の増進を図り、その生活に寄与することを目的として、児童の父母または養育者に対して特別児童扶養手当が支給されます。

### 特別障害者手当

精神または身体に著しい重度の障がいがあるため、日常生活において常時特別の介護が必要な20歳以上の在宅障がい者に支給されます。

### 障害児福祉手当

精神または身体に重度の障がいがあるため、日常生活において常時の介護が必要な20歳未満の在宅障がい児に支給されます。

### すでに手当を受給している人へ

特別児童扶養手当・特別障害者手当・障害児福祉手当を受給している人へは、所得状況届の提出について個別に通知いたしますので忘れずに提出してください。この届を提出されない場合は、その後の手当が受けられなくなりますのでご注意ください。

詳しくは、福祉課障がい者支援係までお問い合わせください。



## 尼ヶ台湿生植物園花だより 8月の花【コバギボウシ (キジカクシ科) キボウシ属】

この時期に、日当たりの良い湿地に生える多年草としてコバギボウシがあります。花の蕾の形が橋の欄干などにつける擬宝珠に似ていることから名づけられた多年草で、花期は7月から9月です。

花茎の高さは30~40cm、葉は長楕円形の単葉の根生葉で、花は漏斗状の6弁花、花茎に総状花序を出し、やや下向きに濃淡のある紫色の花を多数つけます。群生して咲く花は、心む景色をみせてくれます。花は朝に開いて夕方にはしぼむ一日花ですが、その見た目の清楚さや美しさから栽培品種としても花屋の店先を飾っています。



【コバギボウシ】

長生・尼ヶ台湿地植物を守る会

生涯学習課 ☎(32)5100

## くりくりブックのおはなし会 開催

生涯学習課 (文化会館) ☎(32)5100

読み聞かせボランティア「くりくりブック」による親子で楽しめるおはなしをします。

今月のテーマは「夏休みおはなし会」です。暑い夏をこわ~い絵本や楽しい紙芝居を聞いて過ごしませんか。

**と き** 8月20日(土) 午前10時30分から

**と ころ** 文化会館和室

**対 象** 幼児から小学生向けです。大人も参加できます。

**参加人数** 20人(電話受付先着順)

**参加方法** 8月18日(木)までに生涯学習課(文化会館)まで電話にてお申し込みください。

※新型コロナウイルス感染予防対策として、換気を行い会場のスペースを広くとっています。また、ご来場の際にはマスク着用をお願いします。



村長日記 55



長生村長 小高陽一

少し前の話になります。

私は、中学、高校とサッカーをやっていたせいか、足腰には自信があったのですが、2月末の地元での手掘(てひ)り(排水路の掃除作業)で腰を痛めて1カ月の整形外科通いに。数年ぶりの通院に院長から「原因は尾てい骨、歩かなくちゃダメ」との診断でした。

私の趣味は、ご存じのとおりバンドと釣り。毎日の運動は嫌いな方でしたが、今後の体力維持も考えて、5月の連休から家の周辺3・6km、約1時間のウォーキングを始めました。

そんな時、6月19日(日)17時頃、八積駅東の役場上踏切付近で困った様子の外国人男女2人の若者と遭遇。どうかしたかと近づくと、「すみません」と片言の日本語。差し

出されたカードには、「私たちは研修生です。日本語がわかりません」と書かれてあり、さらに行き先が千葉県長生郡白子町白濁となっており、「はあ、白子町へ行くのに茂原駅で降りられず、八積駅まで来てしまったな」と推察できました。「ここにバスは×、タクシーも×」と教え、すぐ目の前にある交流センターで対応するにしました。時間的に閉館間近でしたが、事情を説明して職員に対応をバトンタッチしました。

結果としては、職員が受け入れ先に電話をして、自分の車で2人を送り届けたと報告を受けました。ご苦勞様でした。

ベトナムからの研修生だそうですが、まさしく交流センターが一役買ったわけが良かったと思います。まさか長生村で最初に出会った第一村人が村長だとは、夢にも思わないでしょうが。



図書室だより

今月の新刊



最期まで在宅  
おひとりさまで機嫌よく  
上野 千鶴子 著



理科がすきになる!  
わくわく自由研究 全5巻  
辻 健 監修

■ 朽ちゆく庭  
伊岡 瞬 著

■ 読書の森で寝転んで  
葉室 麟 著

■ 棘の家  
中山 七里 著

■ 東京発日帰り山さんぽ50  
交通新聞社 編集

■ 精神科医が教える  
毎日を楽しめる人の考え方  
樺沢 紫苑 著

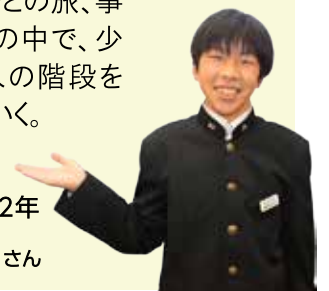
■ 晩秋行  
大沢 在昌 著

中学生のコレ読んでみ!



ぼくはイエローで  
ホワイトで、  
ちょっとブルー  
プレイディみかこ 著

中学生の「ぼく」の日常は、今も世界の縮図のよう。授業でのスタートアップ実習、ノンバイナリーの教員たち、音楽部でのポリコレ騒動、ずっと助け合ってきた隣人との別れ。そして母の国での祖父母との旅、事件暮らしの中で、少年は大人の階段をのぼっていく。



長生中学校2年  
うざわ りょうせい  
鵜澤 良成 さん

※その他の新刊情報については文化会館ホームページをご覧ください。  
URL chosei-bunkahall.jp

問い合わせ 文化会館 ☎(32)5100

## 村ふおと

みんなが撮った長生村での  
たからもの

写真を紹介しす



ひまわり

足を止めて、眺めていると  
ポツリと顔から汗が  
暑いよねえ・・・水分補給

投稿者 アオちゃん



## 掲載写真募集中!

散歩中に見つけた景色  
村のイベントに参加した写真  
自慢のコレクション  
我が家のアイドル(お子さんやペット)  
など…  
長生村で撮った写真を  
広報ちょうせいに載せてみませんか?

### ●応募方法

以下の注意事項をご覧ください

- ①住所②氏名③年齢④ペンネーム⑤タイトル
  - ⑥ひとことを記入し、
- メールでご応募ください。

mail: taiyo-kun@vill.chosei.lg.jp

総務課広報広聴係まで ▶▶▶▶



### ●注意事項

・公序良俗に反しないこと・政治宗教団体、営利目的の投稿不可・添削あり・著作権、肖像権、プライバシーなど第三者の権利を侵害しないこと  
※広報に掲載できなかった写真は、村ホームページ、村SNSで紹介する予定です。

私の将来の夢は、ピアニストになることです。理由は、四年生の時に初めてピアノを覚え、いつも弾きたくなったからです。もっと上手になるように練習をがんばっていききたいです。



一松小 6年

あい 藍 さん  
あんじゅ 杏珠 さん



高根小 4年

うえだ あいり さん  
上田 愛莉 さん

私は、将来トリマーになりたいです。理由は動物とふれあうことが好きだからです。いろいろな動物をきれいにして、飼い主と動物をよろこばせてあげたいから、なりたいたいと思いました。

# ぼくのゆめ わたしのゆめ

## 今月の一句

## 俳句クラブ

花の色 名札に記し 菊挿芽

(はじめて菊の挿芽を試してみた。色ごとに名札を書いておく。さて、今年の秋にはどんな菊が咲いてくれるかな。)

鶴沢 よしえ

燕二組 育つ我家の 軒の下

(燕はかわいいものです。縁起の良い鳥で、毎年来てほしいものです。元気が出ます。)

長谷川 弘

鈴なりの 裏に返され 落花生

(落花生の収穫期のつるにいつついた落花生、見事です。)

小川 博寿

冷奴 日々器替へ 葉味替へ

(暑くなってくると冷奴は毎日でも良い物。器を替えたり薬味を替えたりすると気分も味も替ると思います。)

植草 泰子

ゆうゆうと 蛇突つきつて 野球場

(少年野球がたけなわの時、ヘビがゆうゆうと野球場を突つきつっている様子を詠みました。)

刈込 照子

保健師だより

たった3分!

## ラジオ体操の魅力

暑さと長引く自粛生活の中、身体を動かす機会が減っていませんか。適度な運動で汗をかくと自律神経が活発になり、汗腺の働きが正常になります。また、食欲や睡眠の質がアップして夏バテ予防にもつながります。

今回は、いつでもどこでも気軽にでき、だれもが一度はやったことがあるラジオ体操の魅力を紹介しましょう。

### ラジオ体操の魅力

- 各13の運動で構成され、1曲で全身のほぼ全ての筋肉を効率よく刺激します。
- 左右均衡に動かすので身体の歪みが自然と取れます。
- 軽めの運動から徐々に運動量が高まり、怪我をしにくい体操順序になっています。
- 第2体操は、少し強度が高く腱への刺激を与える運

動も含まれています。

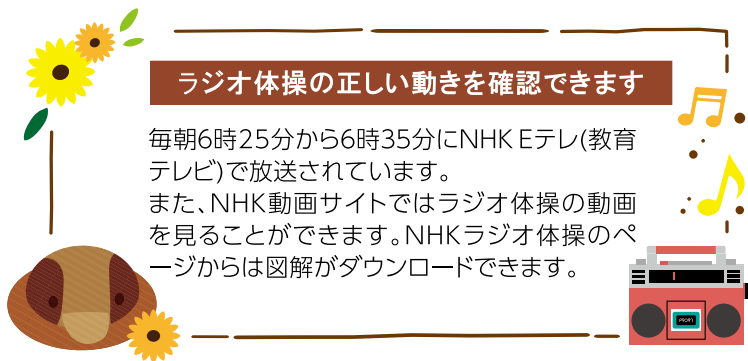
### 効果アップの心がけ

- 呼吸をしっかりとしながら行う。
- ↓ 呼吸をしっかりとすることで代謝も上がります。
- 動かしている筋肉を意識して動かす。
- ↓ 体は脳の指令で動いているので、意識するのとしらないのでは効果に大きな違いがあります。



### ラジオ体操の正しい動きを確認できます

毎朝6時25分から6時35分にNHK Eテレ(教育テレビ)で放送されています。また、NHK動画サイトではラジオ体操の動画を見ることができます。NHKラジオ体操のページからは図解がダウンロードできます。



### 水分補給は忘れずに!

ラジオ体操は早歩きに相当する運動強度です。体操の前と後で水分補給を行ない、脱水予防に努めましょう。

担当 小林



## 8月の保健センター事業



### 検(健)診

日	内容・受付時間	
4日	3歳児健診 【H31.4月、R1.5-6月生】	時間指定(午後)
19日	骨粗しょう症予防検診	時間指定(終日)
20日	骨粗しょう症予防検診	時間指定(午前)
30日	乳児健診 【R3.8月、R4.1-4月生】	時間指定(午後)

### 健康増進事業

日	内容・受付時間	
22日	献血	9:30~12:00

### 子育て教室

日	内容・受付時間	
1日	おやこあそびくらぶ 【0歳・妊婦専用】	10:00~11:00
8日	おやこあそびくらぶ 【1歳~未就学児】	10:00~11:00

### 各種相談

随時受付中

- ・ 心と体の健康相談
- ・ 栄養相談
- ・ 子育て相談

ひとりで悩まず、健康推進課へご相談ください。

健康推進課 ☎(32)6800

保健衛生推進員だより

## 沈黙の臓器「肝臓」

日に日に暑さが増し、本格的な夏が到来してきました。キンキンに冷えた喉越しの良いビールを飲みたくなる季節ではないでしょうか。しかし、アルコールを飲みすぎると臓器に様々な影響を及ぼします。体内に取り込まれたアルコールの大部分は肝臓で分解されますが、過度な飲酒は肝臓にダメージを与え、肝機能を低下させてしまいます。お酒は節度ある適度な飲酒量を守って、ほぐほぐにしましょう。

### 肝臓の機能

肝臓は、人体の中で最も大きな臓器であり、健康を維持する上でとても重要な器官です。肝臓の働きとして、たんぱく質・脂質・糖質などの栄養素を体内で使える形に変えて蓄える「代謝」、薬・アルコール老廃物などの有害な物質を分解して無毒化する「解毒」、脂質の消化・吸収を助ける働きのある「胆汁の生成と分泌」な

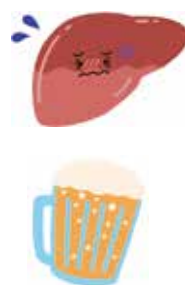
ど、500種類以上の代謝反応が行われています。

### なぜ沈黙の臓器といわれているの？

肝臓は重要な役割を担っており、予備能力が非常に高いため、多少の障害があっても正常に機能し続けます。何らかのダメージを受けていたとしても自覚症状が現れにくいため、「沈黙の臓器」といわれています。そのため、健診を受けて肝臓の異常を早期発見することが重要です。肝機能の数値に異常があっても症状がないからといって放置すると、肝炎や脂肪肝から肝臓が硬くなり、肝機能が低下する「肝硬変」、さらには「肝臓がん」へと進行することもあります。

### 節度ある適度なアルコール量

厚生労働省の健康日本21によると、節度ある適度な飲酒は、1日平均純アルコールで20g程度です。



■純アルコール20gに相当する酒量

- ・ビール5%
- ▼中瓶1本(500ml)
- ・日本酒
- ▼1合(180ml)
- ・焼酎25度
- ▼グラス1/2杯(100ml)
- ・ワイン
- ▼グラス2杯弱(200ml)
- ・チューハイ7%
- ▼缶1本(350ml)

### 肝機能を改善する生活習慣

適度な運動と休養、規則正しい生活、栄養バランスのとれた食事を心がけて、生活習慣を整えましょう。また、週に1〜2日の休肝日を設けて、肝臓を休ませることも大切です。これらの生活習慣を日頃から意識して身に付け、肝臓を守りましょう。

## 「ほっとできる居場所」ふれあいサロンワッフル

今回ご紹介するのは、「ほっとできる居場所」として2016年に始まったふれあいサロン「ワッフル」です。お茶を飲みながらおしゃべりをしたり、季節ごとのイベントや踊り、カラオケなど、誰もが気楽に来られる場所として、ボランティアスタッフが運営しています。

この日は、七夕の短冊飾りや歌、三味線演奏など、皆さん笑いあいながら生き生きと楽しんでいました。参加者からは、「送迎があるのでとても助かる。」「毎回楽しみにしている。」との声が聞かれ、居心地の良い場所と時間の中で、地域の温かな人間関係を育てていました。

- とき 毎月第3火曜日 午後1時30分～午後3時30分
- ところ 一松北部コミュニティセンター
- お菓子・飲み物代 200円
- 送迎の必要な人はご相談ください。
- 問い合わせ 福祉課 地域包括支援センター ☎(32)6865



ふれあいサロン  
紹介

**募集 自衛官等を募集**

防衛省・自衛隊では、防衛大学校学生及び防衛医科大学校学生等を募集しています。

**募集種目・応募資格等**

■防衛大学校学生

高卒(見込含)21歳未満  
10月26日(水)まで受付

■防衛医科大学校学生

高卒(見込含)21歳未満  
医学科学生：10月12日(水)まで受付  
看護学科学生：10月5日(水)まで受付

■自衛官候補生

18歳以上33歳未満  
年間を通して受付

※詳しくはお問い合わせください。

☎自衛隊茂原地域事務所

(茂原市町保3-217 シティビル2階)

☎0475(25)0452

**募集 ながいき学校参加者募集**

地域包括支援センターでは健康寿命を延ばすための教室を月替わりで実施します。12月以降も教室がありますので、気になる教室があればぜひご参加ください。

教室名	実施日	内容	申込期間
認知症予防教室	9月 5日(月) 9月12日(月) 9月26日(月)	運動・栄養・口腔の観点から正しい認知症予防について学ぶ	8月1日(月) ～8月15日(月)
スマートフォン教室	10月 3日(月) 10月17日(月) 10月24日(月)	スマートフォンの基本的な操作方法について学ぶ	9月1日(木) ～9月14日(水)
糖尿病予防教室	11月14日(月) 11月21日(月) 11月28日(月)	糖尿病予防のために自身の生活習慣を振り返り、生活の改善点を見つける	10月3日(月) ～10月14日(金)

**活動時間** 午前9時30分～午前11時30分

**ところ** 長生村保健センター 2階 多目的ホール

**利用料** 1回 200円

☎地域包括支援センター ☎0475(32)6865

**お知らせ 暮らしの手続き電話相談会**

**と き** 8月21日(日)

午前10時～正午

**相談内容**

- ・相続手続きと遺言書作成
- ・農地法・宅地開発手続き
- ・成年後見制度(法定後見、任意後見)
- ・各種契約書と内容証明郵便の作成
- ・法人設立
- ・建設業、風俗営業などの各種許認可申請

※内容により後日事務所面で談にて相談に応じます。

☎千葉県行政書士会 長夷支部

相談員 行政書士 廣沢千聡

☎0475(36)3751

**お知らせ 長生村舞踊祭の開催**

例年3月に開催していました長生村舞踊祭を、令和4年度は12月4日(日)に開催します。出演者募集等の詳細については、広報ちょうせい9月号に掲載しますのでご覧ください。

☎生涯学習課(長生村文化会館)

☎0475(32)5100



**募集 太陽光パネル・蓄電池の共同購入参加者募集**

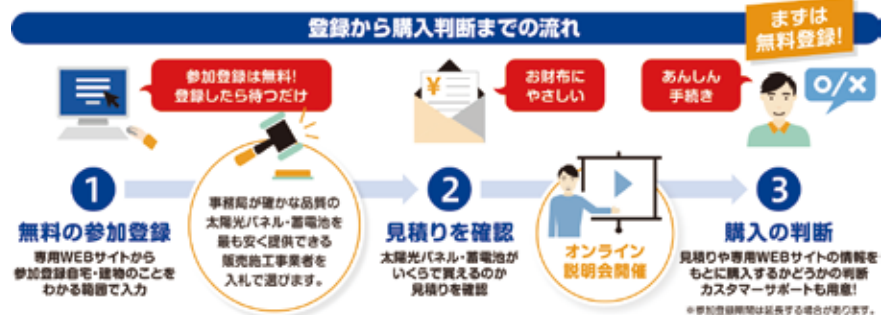
千葉県では、太陽光パネル・蓄電池を県民みんなでおトクに購入する共同購入の参加者を募集しています。「みんなのおうちに太陽光」では、太陽光パネルは3.9kW～4.5kWの場合、市場価格より19.6%OFF、蓄電池は17.5～20.0%OFFとなります。県民の皆様に、日々の生活に使う電気を自宅で発電できる太陽光パネル、発電した電気を夜間も有効に活用し、災害時にも役立つ蓄電池を安心して導入できる機会として提供します。参加登録をして見積りを検討してみませんか。

**参加登録期間** 8月31日(水)まで

**受付時間** 午前10時～午後6時 ※土日祝日を除く

☎みんなのおうちに太陽光事務局 ☎0120(758)300

参加登録・詳しい情報は専用WEBサイトをご覧ください。▶▶▶





**お知らせ** 県民手帳の予約受付

2023年度版県民手帳の予約を受け付けます。色は「紺色」「黄色」「赤色」の3種類で、サイズは85mm×145mm、1冊500円(税込)です。

**申込期限** 8月19日(金)

**申込方法** 企画財政課窓口、または電話で、氏名、住所、電話番号、希望冊数、希望の色をお知らせください。

**納品時期** 10月上旬予定

電話で納品の連絡をしますので、企画財政課窓口でお受け取りください。受け取り時に代金と引き換えになります。

**申し込み・問い合わせ**

企画財政課 ☎0475(32)4743

**お知らせ** 敬老ながいき祭り中止

例年9月に開催していましたが長生村敬老ながいき祭りは、新型コロナウイルス感染症拡大防止の観点から、中止になりました。

☎福祉課 ☎0475(32)2112



**お知らせ** 千葉県立長生特別支援学校 後期学校公開週間のご案内

**とき** 9月20日(火)～10月7日(金) ※土日祝日を除く  
午前9時30分～午前11時20分

**ところ** 千葉県立長生特別支援学校(一宮町東浪見6767-7)

**対象者** 令和5年度に転入学を考えている人

**内容** 授業の様子や施設設備の参観または体験学習

※少人数での見学・案内を予定しています。希望日を複数確認して調整します。

※新型コロナウイルスの状況により、中止・変更される場合は学校ホームページに掲載します。事前に学校ホームページ、電話などで確認をお願いします。

☎千葉県立長生支援学校 特別支援教育コーディネーター ☎0475(42)2470

**お知らせ** 「いのち支えるSNS相談窓口」開設

電話や対面では打ち明けづらい様々なこころの悩みを持つ方へ、専門のカウンセラーがLINEを通じて、こころに寄り添い支援する窓口を開設しました。

**実施期間** 令和5年3月31日(金)まで

**受付日** 毎週水曜日、土曜日、日曜日

(9月10日～16日の期間は毎日実施)

3月(毎週月曜日、水曜日、土曜日、日曜日)

**受付時間** 午後6時～午後9時30分まで(相談対応は午後10時まで)

**対象者** 県内在住、在勤、在学(大学及び専門学校等)の人

**相談方法** LINEアプリ内に県相談窓口アカウントを

「友だち登録」し、トーク画面から相談を開始

※詳しくは千葉県ホームページをご覧ください。▶▶



**お知らせ** 返しきれない借金で悩んでいませんか

千葉財務事務所では、無料の多重債務者相談窓口を開設しています。

早めの相談が解決への近道です。必要に応じて法律専門家を紹介します。

秘密は厳守します。

**受付時間** 月曜日～金曜日(祝日を除く)

午前8時30分～正午、午後1時～午後4時30分

**連絡先** 財務省 関東財務局 千葉財務事務所 多重債務者相談窓口

(千葉市中央区椿森5-6-1)

☎043(251)7830



**各種相談**

相談内容	とき	相談時間	ところ	連絡先
心配ごと相談	8月1日(月)	午前10時～午後3時 (要予約)※1	総合福祉センター	☎(32)3391
子育て相談	8月1日(月) 8月22日(月)	午前9時～正午 午後1時～午後3時	一松こども園	☎(32)1106
人権相談	8月8日(月)	午前10時～午後3時 (要予約)※1	総合福祉センター	☎(32)2112
行政相談	8月8日(月)	午前10時～午後3時 (要予約)※1	総合福祉センター	☎(32)2111
住民法律相談	8月15日(月)	午後1時～午後4時 (要予約)※2	総合福祉センター	☎(32)2111
消費生活相談	月～金(祝日を除く)	午前9時～午後5時	相談員による電話相談	☎090(4436)8884
結婚相談	随時(要事前予約)		社会福祉協議会内 結婚相談所事務局	☎(32)3391

※1. 心配ごと相談、人権相談、行政相談は、当日の予約はできません。

※2. 住民法律相談の予約は、開催日と同じ月の最初の開庁日午前8時30分から役場総務課☎(32)2111で受け付けます。

# 長生村公式SNS



千葉県環境功労者知事感謝状贈呈  
 6月29日、千葉県自然公園指導員の木島克充さん（城之内）に、千葉県知事感謝状が贈られました。  
 木島さんは、千葉県知事の委嘱を受け、平成22年から指導員として県立九十九里自然公園の巡視等を行っています。  
 今回、その長年の功績が評価されたものです。



## 今月の公共施設休館日

村体育館・武道館・弓道場・藪塚球技場 1日(月)、15日(月) ※第1・3月曜日  
 村文化会館・村交流センター 1日(月)、8日(月)、12日(金)、15日(月)、22日(月)、29日(月)

## 日曜開庁日

8月28日(日) 午前8時30分～正午

住民票(写)の発行、マイナンバーカードの交付、村税納付等を役場庁舎で実施しています。

## 村税等の納期限

8月31日(水)

■村・県民税 第2期 ■国民健康保険税 第2期  
 ■介護保険料 第2期 ■後期高齢者医療保険料 第2期  
 ※口座振替を利用されている人は、残高不足にならないようご注意ください。

## 休日当番医

月日	一宮地区	茂原地区内科系	茂原地区外科系
8月7日	もといいっぴークリニック 0475(36)3537	宍倉病院 0475(24)2171	宍倉病院 0475(24)2171
8月11日	南洲会長生クリニック 0475(32)1821	宍倉病院 0475(24)2171	宍倉病院 0475(24)2171
8月14日	あまが台ファミリークリニック 0475(36)7011	聖光会病院 0475(35)5151	須田外科・歯科医院 0475(23)7748 ※歯科対応なし
8月21日	睦沢診療所 0475(44)2236	宍倉病院 0475(24)2171	宍倉病院 0475(24)2171
8月28日	藤島クリニック 0475(47)3056	すだ内科医院 0475(24)7717	公立長生病院 0475(34)2121

当番医は変更になる場合があります。※救急患者が優先  
 問 中央消防署指揮情報係 ☎0475(24)0119

## 今月のごみ収集日

1コース(八積地区)		2コース(高根地区)		3コース(一松地区)	
燃えないごみ	3日	資源ごみ	3日	粗大ごみ	3日
粗大ごみ	17日	燃えないごみ	10日	資源ごみ	10日
資源ごみ	24日	粗大ごみ	24日	燃えないごみ	17日

燃えるごみの収集日：全コース火、木、土曜日

## 移動交番

■交流センター  
 8月30日(火) 午前10時～午前11時30分  
 ■文化会館  
 8月16日(火) 午前10時～午前11時30分  
 ■尼ヶ台総合公園  
 8月16日(火) 午後1時30分～午後3時  
 8月25日(木) 午後1時30分～午後3時  
 8月31日(水) 午前10時～午前11時30分  
 ※事件事故の発生や気象状況によって変更になる場合があります。  
 問 茂原警察署 移動交番係 ☎0475(22)0110

## 夜間急病診療所

診療科目 内科・小児科  
 受付時間 午後7時45分～午後10時45分  
 ところ 茂原市八千代1-5-4  
 ☎0475(24)1010  
 ■夜間急病診療テレフォン案内  
 午後7時～翌午前6時 ☎0475(24)1011

## 子ども急病電話相談

☎局番なしの#8000 (プッシュ回線・携帯電話)  
 ダイヤル回線からは 043(242)9939  
 受付時間 毎日午後7時～翌午前6時

## マチイロ

スマートフォンからも広報ちょうせいを閲覧できます。QRコードからアプリのダウンロードが必要です。



[iOS]

[Android]

令和4年8月1日発行  
 広報ちょうせい8月号

発行 長生村 〒299-1439  
 千葉県長生郡長生村本郷1-77

編集 総務課広報聴係

FAX ☎0475(32)1194