

広報

令和7年3月号 ちようせい No.557



LONG
AND
LIVE

ながく いきいきと
千葉県長生村



主な内容

- 村職員の給与等の公表 … 2
- スポーツクラブ募集 … 4
- リレーマラソン大会開催 … 7
- ゴミカレンダーの配布 … 13

村の人口

- 人口 13,261人 (-8)
- 🏠 世帯数 6,091世帯 (+4)
- 転入34人 転出22人 出生8人 死亡28人

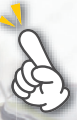
※2月1日現在 ()内は前月比

【表紙】長生村中学生卓球大会 (P6 村のニュース)

長生村役場

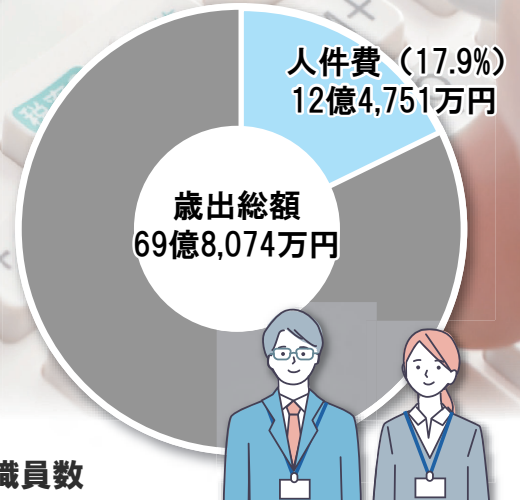
〒299-4394 千葉県長生郡長生村本郷1番地77 ☎0475(32)2111 (代表)
【開庁時間】午前8時30分～午後5時15分 (土日祝日、12月29日～1月3日を除く)

村職員の給与等を公表します



長生村職員の給与等について、村民の皆さんに広く内容を知っていただくため、次のとおり公表します。

■人件費(令和5年度普通会計決算)



問 総務課 ☎0475 (32) 2111

■一般行政職の初任給・平均年齢・平均給料月額

初任給		平均年齢	平均給料月額
大学卒	高校卒		
196,200円	170,900円	41.8歳	325,100円

■経験年数別・学歴別平均給料月額

区分	学歴	経験年数	経験年数	経験年数
		7年以上10年未満	10年以上15年未満	15年以上20年未満
一般行政職	大学卒	247,200円	275,600円	315,200円
	高校卒	—	252,100円	253,300円

■級別職員数

級	標準的な職務の内容	職員数	構成比
1級	主事補	7人	7.9%
2級	主事	16人	18.2%
3級	主任主事	12人	13.6%
4級	係長・副主査	20人	22.7%
5級	主査	7人	8.0%
6級	課長補佐	13人	14.8%
7級	課長・主幹	13人	14.8%
合計		88人	100.0%

(注)職員数は一般行政職のみとなります。

■部門別職員数

部門	区分	職員数(人)		対前年増減数	
		令和5年	令和6年		
普通会計部門	一般行政部門	議会	2	2	0
		総務	27	26	△1
		税務	8	8	0
		農林水産	6	7	1
		商工	2	2	0
		土木	9	9	0
		民生	45	44	△1
		衛生	14	12	△2
		計	113	110	△3
	教育部門	15	14	△1	
小計	128	124	△4		
会計部門 公営企業等	下水道	3	3	0	
	その他	10	11	1	
	小計	13	14	1	
合計		141	138	△3	

(注)職員数は特別職・短時間勤務職員・会計年度任用職員を除いています。



職員手当

手 当	手当の内容	支給実績 (令和5年度決算)
扶養手当	配偶者・父母等…6,500円 子…10,000円(18~22歳まで+5,000円)	901万円
住居手当	家賃の額に応じて28,000円を限度に支給	458万円
通勤手当	距離に応じて2,000円から29,430円を支給	618万円
管理職手当	課長…66,500円 主幹…49,900円	1,097万円
時間外勤務手当	時間外に勤務した場合の手当を支給	1,479万円
特殊勤務手当	感染症処理手当 家畜伝染病予防手当 …日額500円 危険作業手当 行旅死病人取扱手当	0円
期末・勤勉手当	期末手当…2.45月 勤勉手当…2.05月 (令和5年度支給月額)	1億7,022万円
退職手当	(勤続年数) (自己都合) (勸奨・定年) 勤続20年 19.6695月 24.586875月 勤続25年 28.0395月 33.27075月 勤続35年 39.7575月 47.709月 最高限度 47.709月 47.709月	5,591万円

職員の競争試験及び選考の状況

職 種	応募者数	受験者数	採用者数
一般行政職	14人	13人	2人
土木職	2人	2人	2人
栄養士	2人	1人	1人
保育士	2人	2人	1人

職員の研修及び人事評価の状況

「長生村人材育成基本方針」により、職員の勤務能率の向上を目的に、千葉県自治研修センターによる専門研修を中心に参加しました。

また、人事の公正な運営を図ることを目的に人事評価を行い、昇給、昇格、指導等を行いました。

職員の福祉及び利益の保護の状況

職員の健康管理のため、成人病予防検査等の定期健康診断を実施しました。

また、職員の福利厚生を図るため、千葉県市町村職員共済組合互助会へ支出を行いました。

※記載のないものの基準日は令和6年4月1日となります。

勤務時間

開始時刻	終了時刻	休 憩
午前8時30分	午後5時15分	正午～午後1時

年次休暇 (令和5年度)

平均取得日数	消化率
13.8日	35.5%

採用・退職

採用者数	退職者数
6人	7人

育児休業等 (令和5年度)

区分	育児休業 取得者数	部分休業 取得者数	育児短時間 勤務取得者数
男性	2人	0人	0人
女性	3人	2人	0人

分限及び懲戒処分 (令和5年度)

分限 処分	降任	免職	休職	降給
	0人	0人	5人	0人
懲戒 処分	戒告	減給	停職	免職
	1人	0人	0人	0人

特別職の給料等

区 分	給料月額	期末手当
村 長	788,000円	4.5月 (令和5年度支給月額)
副村長	639,000円	
教育長	577,000円	
議 長	285,000円	4.5月 (令和5年度支給月額)
副議長	237,000円	
議 員	214,000円	

公平委員会における業務の状況

勤務条件に関する措置の要求

▶ 措置要求件数 0件

不利益処分に関する不服申し立て

▶ 措置要求件数 0件



スポーツ少年団 体育クラブ

新メンバー大募集!!

- ①活動種目 ②活動日時 ③活動場所
④募集対象 ⑤ホームページ

※活動場所・日時は変更となる場合があります。
詳しくはお問い合わせください。

申込み・問合せ

生涯学習課(交流センター)

☎0475(32)3770



長生マリンズFC

- ① サッカー
- ② 土・日曜日 9:00~11:30
- ③ 城之内グラウンド(長生村一松)
- ④ 園児・小学生
- ⑤ <http://marines.jp.org/>

サッカーをやりたいけれど、どんなチームなのかわからない、他の子どもたちと楽しくやっつけていけないか不安等のご心配もおありかと思いますが、練習日には未就学のお子さんや小学生のためのサッカー体験会を随時開催しています。

同じ年齢の子どもたちやコーチたちと楽しくサッカーが体験できます。



MARUサッカークラブ

- ① サッカー
- ② 土・日曜日 9:00~11:30
- ③ 一松小学校グラウンド
- ④ 長生都市内の小・中学生

当クラブは、小学生約20人(女子含む)で土曜・日曜に一松小学校グラウンドで体力の向上を目指して、楽しくサッカーをしています。ぜひ見学に来てください。



長生ルシファーズ

- ① ミニバスケットボール
- ② 月・金曜日 19:00~21:00
土・日曜日 8:00~12:00(土日どちらか1日)
- ③ 八積小学校体育館(月・金・日曜日)
一松小学校体育室(土曜日)
- ④ 小学生男子(女子も練習のみ可)

現在、長生村、茂原市、一宮町の子どもたちが在籍しており、低学年から高学年まで皆で楽しくミニバスケットをしています。男子のチームですが女子も練習に参加できます。

見学・体験は随時受け付けていますのでぜひ来て見てください!お待ちしております。



長生ファイターズ

- ① 軟式野球
- ② 土曜日 13:00~16:00
日曜日・祝日 9:00~16:00
- ③ 薮塚球技場
- ④ 小学生

夢は大きくプロ野球選手!!少年野球を通して団体競技の楽しさ、素晴らしさを共有してみませんか。

興味があれば男女問わず大歓迎です。練習日にはいつでも見学・体験が可能です。練習試合など遠征もありますので、事前にご連絡いただくと確実です。薮塚球技場に遊びに来てください。お待ちしております。



合気長生

- ① 合気道
- ② 土曜日 19:00~21:00
- ③ 長生村武道館柔道場
- ④ 性別・年齢不問

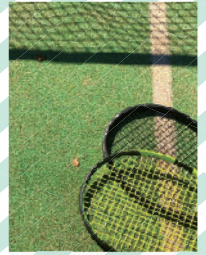


合気道は体術を中心に、剣・杖なども使用する武道です。稽古は受け身から始まり、型の修得・合気の体現、剣、杖の扱いなどです。

己の心身成長を目的とし、稽古が終わった時「ああ面白かった！」と言えるのが一番です。ストレスの多い現代、一緒に和やかに楽しく過ごしましょう！

長生村ソフトテニス部

- ① 軟式テニス
- ② 金曜日 13:00~15:00
第2・4日曜日 13:00~15:00
- ③ 尼ヶ台総合公園テニスコート
- ④ 軟式テニス愛好者(初心者可)



初心者大歓迎！貸し出し用のラケット有ります。

お試しに参加でき、レベルに関係なく楽しめますのでご参加ください。

長生誠心会

- ① 弓道
- ② 水・金曜日 19:00~21:00
日曜日 9:00~12:00
- ③ 長生村体育館弓道場
- ④ 小学校高学年(4年生)以上



弓道は、老若男女問わず楽しめるスポーツです。弓道に興味をお持ちの人はお気軽に見学にお越しください。練習日は水曜・金曜・日曜ですが、主に日曜日に多くの会員が集まって練習しています。

必要な弓道具は会所有の貸出弓具があります。初心者から経験者まで幅広く会員を募集しています。ぜひ一緒に弓道を始めてみませんか。

長生剣心会

- ① 剣道
- ② 水曜日 19:00~20:30
日曜日 9:00~11:30
- ③ 長生村武道館剣道場
- ④ 小学生・中学生・一般



剣道を通じて礼儀を身につけるとともに、何事にもがんばる心を育てていきたいと考えています。一緒に楽しく剣道をはじめてみませんか。

ご興味のある人は、お気軽に見学に来てください。お待ちしております。

長生村タッチバレーボールクラブ

- ① タッチバレーボール
- ② 火曜日 19:30~21:00
- ③ 長生村体育館体育室
- ④ 高校生以上

一緒に活動していただけるメンバー大募集です。初心者大歓迎。一緒に体を動かしましょう。



子どもバレーボール教室

- ① バレーボール
- ② 日曜日 9:00~11:30
- ③ 高根小学校体育館
- ④ 小学生
(就学前・中学生は要相談)



バレーボールを通じて、体を動かすことの楽しさを体験し、健全な心身の発達と技術の習得を図ることを目的としています。見学・体験はいつでも可能です。直接会場へお越しください。

また、子どもと一緒に活動してみたい保護者も歓迎します。年会費1,000円(スポーツ安全保険料800円含む)

スポーツファンタラグビースクール

- ① ラグビーフットボール
- ② 土・日曜日
13:00~16:00
- ③ 尼ヶ台総合公園
ゲートボール場
- ④ 小・中学生(小学生未満可)
- ⑤ <https://www.sport-fanta.com/>



ニュージーランド・ラグビーを基本方針として、自ら考え行動することを基本理念としています。ぜひ一度見学、体験してみてください。



12/17
Tue

ニッポン移住者アワード選考委員特別賞を受賞

全国の自治体から推薦された、移住により理想的な暮らしを実現した人を対象として審査を行うニッポン移住者アワードが開催され、本村の橋澤義憲氏が選考委員特別賞を受賞しました。

橋澤氏は、令和元年に本村に移住し養蜂業を開始。合同会社HANAPを創業し、本村の小中学校での出前授業や職場体験の受け入れなどを実施しています。

また、昨年末には食育を目的とした市民活動団体「ながいきフードラボ」（18ページ参照）を設立するなど、活躍の場をさらに広げています。



1/31
Fri

東海大学観光学部生による研究発表会

東海大学観光学部（服部ゼミ）の学生が交流センター講堂で、長生村の研究成果を発表しました。

SNSの有効活用や、イメージキャラクター太陽くんの活用による認知度向上など、長生村を始めて知った学生たちが長生村を訪れ、現地調査を行い気づいた課題を提示し今後に向けての提案を行いました。

講堂は、来場者で満席となり学生たちに質問を投げかける場面もありました。学生による成果発表の後はゼミ講師の服部氏による講評が行われ、長生村の魅力として人々が抱いているイメージなどの分析結果を示しました。



長生村の魅力の一つとして「人があたたかい」という言葉が上げられ、来場者がうなづく場面も見られました。この事業は、長生村移住交流体験事業の一環として行われ、(株)エイチ・アイ・エスと共に実施したものです。

2/8
Sat

長生村中学生卓球大会が開催されました

長生村スポーツ協会主催の中学生卓球大会が村体育館で開催され、長生郡内5校の中学生が参加し、熱戦が繰り広げられました。

団体優勝は、男子は長南中学校、女子は長柄中学校でした。会場は熱気に包まれ、選手は健闘しました。



大会結果

《団体戦 男子》	優勝	長南中	準優勝	一宮中
《団体戦 女子》	優勝	長柄中	準優勝	長生中
《個人戦 男子》	優勝	金尾 陸生さん（睦沢中）	準優勝	田中 遥さん（一宮中）
	第三位	江澤 優登さん（長南中）	第三位	杉本 有さん（一宮中）
《個人戦 女子》	優勝	山本 芽依さん（長柄中）	準優勝	池澤 愛さん（長柄中）
	第三位	長澤 ころろさん（長柄中）	第三位	香取 美南さん（長生中）



第5回 ながいきむらリレーマラソン大会を開催します

問 生涯学習課(交流センター) ☎0475(32)3770

1チーム5人から10人で構成する一般の部、小学生の部のランナーが、村内コースを走るリレーマラソンを開催します。皆さんぜひ応援をお願いします。

と き 3月16日(日)雨天決行 ※荒天等主催者の判断で中止する場合があります。

【受付時間】午前8時30分～午前9時30分 【開会式】午前9時30分 【スタート】午前10時

ところ 長生村役場 駐車場

主催 長生村スポーツ協会 後援 長生村・長生村教育委員会

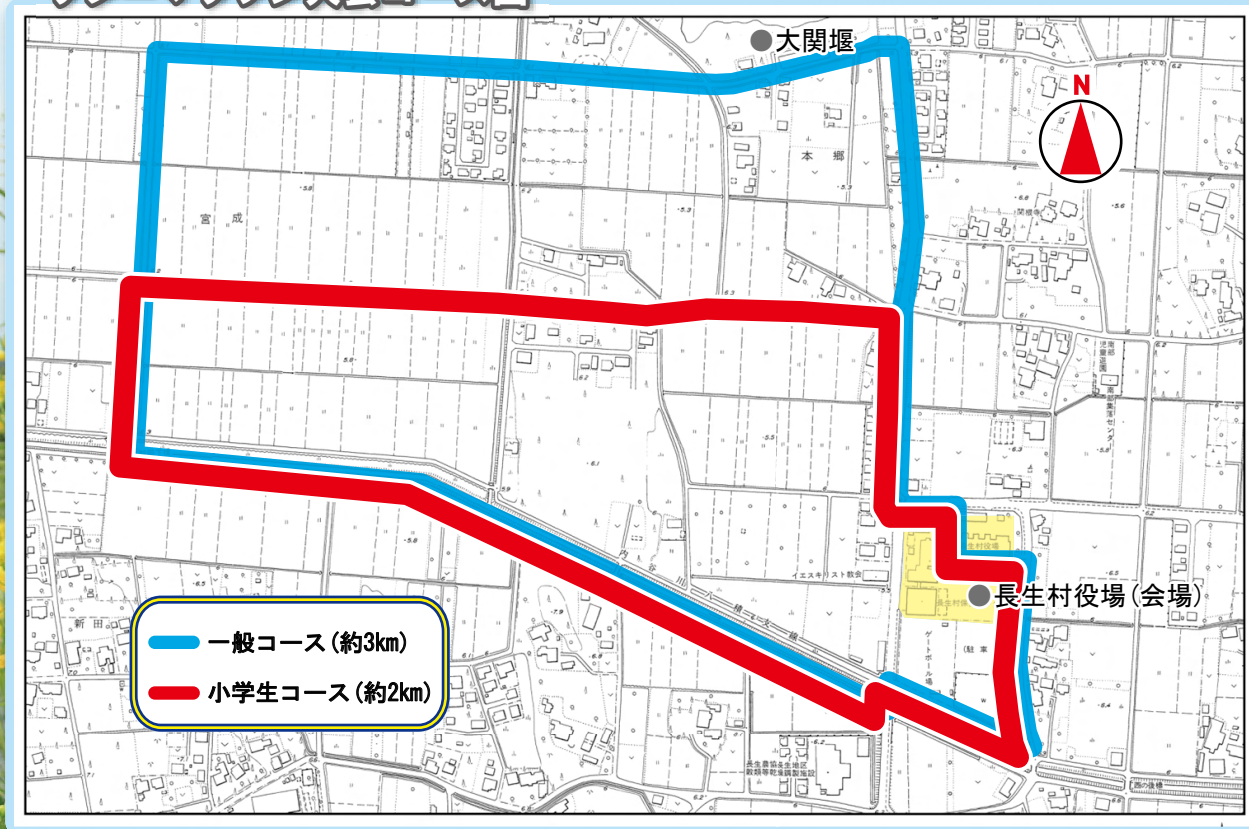
協力 長生村スポーツ推進委員・一宮交通安全協会・長生村交通安全対策協議会

協賛 千葉ヤクルト販売株式会社



※大会当日は、コースの交通規制(通行止め等)を実施します。(午前9時30分～午後3時30分予定)ご迷惑をおかけしますが、ご協力をお願いします。

リレーマラソン大会コース図



広報ちょうせい に広告を掲載してみませんか?

1枠1回
5,000円

地域を絞った
情報発信

地域での
知名度
向上

申込み・問合せ 長生村役場総務課 ☎0475(32)2111

詳しくはホームページをご覧ください

長生村 有料広告



ぶらっとボッチャ(ボッチャ体験会)参加者募集

問 社会福祉協議会(総合福祉センター) ☎0475(32)3391

週末に、ボッチャを介して多世代交流をしませんか。
電話等による申込受付は行いませんので、開催時間内に直接会場にお越しください。

と き 3月1日(土)、8日(土)、15日(土)、22日(土)、29日(土)
午後1時~午後3時

ところ 村体育館

参加費 無料

持ち物 飲み物、室内シューズ

ボッチャとは

ジャックボールと呼ばれる白いボールに、赤、青、それぞれ6球ずつボールを投げたり、転がしたりして近づけることで点数を競います。



軽スポーツ体験会(タッチバレーボール)を開催

問 生涯学習課(交流センター) ☎0475(32)3770

タッチバレーボール体験会を開催します。
一人でも参加できますのでお気軽にお越しください。
皆さんの参加をお待ちしています。

と き 3月8日(土)、22日(土)
午後7時~午後8時30分

ところ 村体育館

指導者 長生村スポーツ推進委員

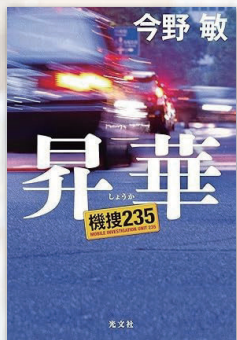
タッチバレーボールとは

バドミントンコートを使用して、バレーボールの要領でゲームを行います。ボールは柔らかいビニール製です。年齢に関係なく皆で気軽に楽しめます。



図書室だより 新刊情報

オススメ



『昇華(機捜235 3巻)』

今野 敏(著)

オススメ



『きみならだいじょうぶ!』

コリ・ドーフェルド(作)

『そんなときは書店にどうぞ』

瀬尾 まいこ(著)

『新たな明日』

佐伯 泰英(著)

『初心の業 警視庁特殊事件対策班』

堂場 瞬一(著)

『わんぱくだんのおおかみもり』

ゆきのゆみこ(作)

『じぶんでよめるぎょうじずかん
きせつのぎょうじ12かげつ!』

成美堂出版編集部(編著)

『どうぶつポーズであそボウサイ
防災士監修』

かなざわまゆこ(作・絵)

問 文化会館 ☎0475(32)5100

長生村親善ゴルフ大会 参加者募集

問 生涯学習課(交流センター) ☎0475(32)3770

長生村スポーツ協会ゴルフ部では、親善ゴルフ大会を次のとおり開催します。お気軽にご参加ください。



と き 4月4日(金) 集合 午前8時
開始 午前8時30分

と ころ 一の宮カントリー倶楽部 東コース
(乗用カート・セルフプレー)

定 員 10組(40人)

参加費 2,000円 ※別途プレー費7,310円
(昼食・ワンドリンク付)

申込期限 3月9日(日)

申込み 長生村スポーツ協会事務局
(交流センター内) ☎0475(32)3770

第14回 長生村舞踊祭開催

問 生涯学習課(文化会館) ☎0475(32)5100

フラダンス、日本舞踊などの発表会を開催します。地域で活動する出演者の華麗な踊りをお楽しみください。

と き 3月9日(日)
開場 午前9時30分 開演 午前10時

と ころ 文化会館ホール

主 催 長生村舞踊祭実行委員会

共 催 長生村教育委員会



農地を貸したい人はご相談ください

問 産業課 ☎0475(32)2114

農地を必要とする人に貸し付ける農地を探しています。農業からのリタイアを考えている、相続した農地の管理に困っている、水田をやめて畑に専念したいなどの理由により、貸したい農地がある人は、産業課または公益社団法人千葉県園芸協会(農地中間管理機構(以下、機構))にご相談ください。機構が産業課と協力して農地の受け手を探します。また、賃料の徴収、支払いは機構が行います。

農地の借り受けを希望する場合もご相談ください。

問合せ ■農地の貸借に関すること 産業課 ☎0475(32)2114
■制度に関すること (公社)千葉県園芸協会農地部 ☎043(223)3011



小型特殊自動車は ナンバー登録が必要です

問 税務課 ☎0475(32)2113

乗用装置のあるトラクターやフォークリフトなどの小型特殊自動車は、軽自動車税(種別割)の対象となり、公道を走行しなくてもナンバープレートの交付を受ける必要があります。

小型特殊自動車を取得した場合は、税務課で登録の手続きをしてください。



軽自動車の名義変更 廃車はお早めに

問 税務課 ☎0475(32)2113

軽自動車税(種別割)は、毎年4月1日時点の軽自動車等の所有者に課税されます。月割りでの課税や還付はありませんので、軽自動車等の名義変更、廃車等に関する手続きは4月1日までに行うようにしてください。

例)4月2日に名義変更や廃車の手続きを行い、軽自動車等を手放しても、4月1日の所有者に1年分の軽自動車税が課税されます。



血液の安定的な確保のために献血にご協力をお願いします

問 健康推進課(保健センター) ☎0475(32)6800

輸血をする際の患者の負担を軽減するため、400ml献血をお願いしています。400ml献血のできる年齢は、男性17～69歳、女性18～69歳です。(男女とも体重50kg以上の人)

ただし、65歳以上の献血については、献血される人の健康を考え、60～64歳の間に献血経験がある人に限ります。

献血会場では、献血者が一時的に集中することを避けるために事前の予約を推奨しています。予約した人を優先して案内しますのでご理解、ご協力をお願いします。

と き 3月24日(月) 受付時間 午前9時30分～正午

ところ 保健センター

予約方法

- ①インターネットでの予約 ➡「ラブラッド」で検索
- ②アプリからの予約 ➡献血Web会員サービス「ラブラッド」をインストール
- ③電話での予約 ➡千葉県赤十字血液センター登録課
☎0120(892)760 (平日 午前9時～午後5時)



学童保育所 春休みの臨時指導員を募集

問 社会福祉協議会(総合福祉センター) ☎0475(32)3391

村の学童保育所では、次のとおり臨時指導員を募集します。経験、資格は問いません。

採用期間 3月25日(火)～4月4日(金)

勤務時間 午前7時30分～午後7時

(うち4～6時間程度)

※土日祝日は除く。交代勤務制

勤務内容 遊びを通しての生活指導

(学習の指導は行いません)

賃金 1,080円(時給)

勤務場所 八積、高根、一松の学童保育所(3ヵ所)

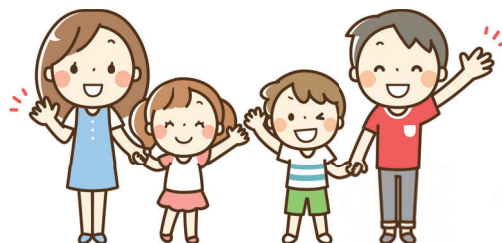
募集人員 11人(八積4人、高根4人、一松3人)

募集期間 3月3日(月)～3月14日(金)

年齢 昭和29年4月2日～平成18年4月1日

生まれの人

申込み 社会福祉協議会(総合福祉センター内)に履歴書を持参ください。(郵送可)



ベビーマッサージ教室 参加者募集

問 健康推進課(保健センター) ☎0475(32)6800

ベビーマッサージは、肌と肌で触れ合いながら親子のスキンシップを楽しむ方法です。

心地よい刺激が赤ちゃんの心や体の発達に良い影響を与えると共に、マッサージをするママ・パパにもリラックス効果があります。教室では、産後ヨガや骨盤体操なども行います。

※参加にあたっては、電話申し込みが必要です。

と き 3月18日(火)

【受付】午後1時15分～午後1時30分

【開催】午後1時30分～午後3時

ところ 保健センター

対象 生後2ヵ月から伝い歩きをするまでの乳児



8,000円(90分×4回) 創立33年

個別スタイルでじっくり学習

学年	時間	月4回	月8回
中学	90分	8,000円	16,000円
小学	60分	5,000円	10,000円

真学舎 22-8141 茂原市谷本 2128-1

広告枠

骨髄等移植ドナーへ助成金を交付します

問 健康推進課(保健センター) ☎0475(32)6800

村では、白血病などの血液疾患の治療に必要な骨髄・末梢血幹細胞(骨髄等)の提供者(ドナー)の増加や提供しやすい環境の推進を図るため、ドナー及びドナーが就業している事業所に助成金を交付します。

助成金額

【ドナーの方】骨髄等提供のための通院・入院1日につき2万円(上限7日間)

【就業事業所】付与したドナー休暇(特別休暇)1日につき1万円(上限7日間)

最終同意を行った後に提供が中止された人も対象になります。

助成条件、申請に必要な書類等の詳細は、村ホームページをご覧ください。健康推進課へお問い合わせください。



【村ホームページ】

人口動態職業・産業調査にご協力をお願いします

問 住民課 ☎0475(32)2115

国勢調査の行われる年には、戸籍届書に職業の記入をお願いしています。

調査結果は、厚生労働行政施策のための基礎資料として活用されます。

令和7年は国勢調査の年であることから、届出をされる方々にはご面倒をお掛けしますが、ご協力をお願いします。



調査期間 4月1日(火)～令和8年3月31日(火)

調査対象者 出生届・死亡届・死産届・婚姻届及び離婚届の届出をされる人

調査方法 各届書の届出をされるときに、それぞれの職業を記入。死亡届には産業も併せて記入。

3月16日(日)は千葉県知事選挙の投票日です

当日投票時間 午前7時～午後8時

選挙管理委員会から送られた投票所入場整理券をお持ちになり、記載されている投票所にお越しください。投票所入場整理券が届いていない場合は選挙管理委員会にご連絡ください。なお、投票所入場整理券を忘れたり、紛失した場合でも投票することができますので、投票所の受付係に申し出てください。



期日前投票

投票日当日、仕事や冠婚葬祭、レジャーなどで投票に行けない人は、期日前投票ができます。

※場所が変更となっていますのでご注意ください。

期間 2月28日(金)～3月15日(土)

時間 午前8時30分～午後8時

場所 期日前投票所 **保健センター 1階ロビー**

不在者投票

仕事や学業等で他の市町村に滞在中の人や、指定の病院・老人ホームに入院・入所中の人は、不在者投票ができます。不在者投票を行うには事前に申請が必要になりますので、早めに手続きしてください。



年金生活者支援給付金制度

問 住民課 ☎0475(32)2115

年金生活者支援給付金は、公的年金等の収入やその他の所得額が一定基準額以下の年金受給者の生活を支援するために、年金に上乗せして支給されるものです。受け取りには請求書の提出が必要です。ご案内や事務手続きは日本年金機構(年金事務所)が実施します。

対象となる人 ※要件をすべて満たしている必要があります。

- ①老齢基礎年金を受給している人
 - ・65歳以上であること
 - ・世帯全員の市町村民税が非課税であること
 - ・前年の公的年金等の収入金額とその他の所得との合計額が昭和31年4月2日以後に生まれの人は889,300円以下、昭和31年4月1日以前に生まれの人は887,700円以下であること
- ②障害基礎年金・遺族基礎年金を受給している人
 - ・前年の所得が4,721,000円以下であること(扶養親族等の数に応じてかわります)

**請求の手続き**

- ①新たに年金生活者支援給付金を受給し始める人
受給の対象になる人には、日本年金機構から請求可能な旨のお知らせを発送しています。同封のはがき(年金生活者支援給付金請求書)に記入し提出してください。
- ②年金を受給しはじめる人
年金の請求手続きと併せて年金事務所まで請求手続きをしてください。



日本年金機構や厚生労働省を装った不審な電話や案内にご注意ください。

日本年金機構や厚生労働省から、電話でお客様の家族構成や金融機関の口座番号・暗証番号をお聞きしたり、手数料などの金銭を求めたりすることはありません。年金生活者支援給付金のご請求でお困りになったときは、お電話ください。『給付金専用ダイヤル』☎0570(05)4092(ナビダイヤル)

パスポートが変わります

問 県旅券事務所 ☎043(238)5711

パスポートの偽造対策強化のため、新たに「2025年旅券」の発給が始まり、3月24日(月)以降の申請分から以下のとおり変更となります。制度の詳細は、県ホームページをご覧ください。



【県ホームページ】

■受け取りまでの期間が長くなります

申請から受け取りまでの期間は以下のとおりです。

【 県旅券事務所で受け取る場合 】 9日間(土日祝日を除く)《変更前は6日間》

【 市町の旅券窓口で受け取る場合 】 11日間(土日祝日を除く)《変更前は9日間》

ゴールデンウィークや夏休みなど繁忙期には、更に時間を要する可能性があります。

**■申請方法により手数料が変わります**

区分	手数料	
10年旅券	オンライン申請	15,900円
	窓口申請	16,300円

区分	手数料	
5年旅券	オンライン申請	10,900円
	窓口申請	11,300円
5年旅券 (12歳未満)	オンライン申請	5,900円
	窓口申請	6,300円

※オンライン申請の場合、戸籍謄本の提出が不要になります。ほかにも様々なメリットがあるのでご利用ください。

令和7年度版「ゴミと資源の分け方・出し方」について

問 下水環境課 ☎0475 (32) 2494

長生郡市広域市町村圏組合が作成した「ゴミと資源の分け方・出し方」(通称 ゴミカレンダー)を、自治会を通じて3月に配付します。また、次の公共施設でも3月18日(火)から配布します。

- 役場庁舎(玄関ホール、下水環境課窓口)
- 文化会館
- 交流センター
- 保健センター
- 総合福祉センター
- 駅コミュニティセンター

収集コースごとに作成されていますので、ゴミカレンダーの左上に記載のコース番号をよく確認してください。

長生村1コース(主に八積地区)

金田、七井土、水口、北水口、藪塚、岩沼、信友、六ツ野飛地

長生村2コース(主に高根地区)

本郷、宮成、小泉、中之郷、曾根、岩沼飛地、一松飛地甲

長生村3コース(主に一松地区)

一松、一松甲、一松乙、一松丙、一松丁、一松戊、入山津、驚

問合せ 下水環境課 ☎0475 (32) 2494

長生郡市広域市町村圏組合環境衛生課 ☎0475 (23) 4944



家電リサイクル法により適正に処理しましょう

問 下水環境課 ☎0475 (32) 2494

家電リサイクル法対象家電製品は、リサイクルすることが義務づけられています。廃棄するときは、必ず決められた方法で処理してください。処理方法は、次の3通りです。

①家電販売店に依頼する

製品を購入した販売店または、新たに買い換えをする販売店に、リサイクル料金と運搬料金を支払い、引き取ってもらう。

②自分で指定引取場所へ持ち込む

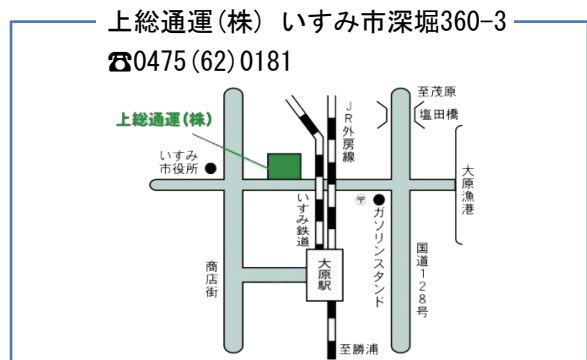
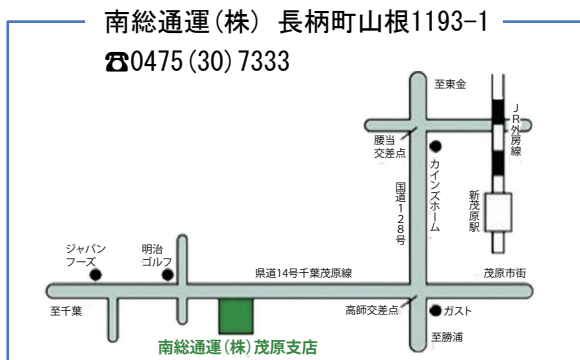
郵便局でリサイクル料金を振り込んでから、指定引き取り場所に直接持ち込む。

③販売店に依頼できず、自分で指定引取場所へ持ち込めない場合

郵便局でリサイクル料金を振り込んでから、長生一廃許可組合☎0475(33)7676に収集運搬(有料)を依頼する。



対象家電製品 エアコン、テレビ、冷蔵庫・冷凍庫、洗濯機・衣類乾燥機
指定引き取り場所



一宮聖苑組合人事行政運営等の状況



地方公務員法第58条の2の規定により、令和5年度における一宮聖苑組合の人事行政運営等の状況を公表します。

【問合せ】 一宮聖苑組合事務局
☎0475(42)1430

1. 職員の任免の状況(令和5年度) 2. 人事評価の状況

採用者数	退職者数
0人	0人

職員の能力や勤務態度を評価する「能力・態度評価」と、目標を設定して仕事の実績を評価する「業績評価」の2つの評価により人事評価を行っています。

3. 職員の給与の状況(一般行政職員の平均給与月額等について)

	平均年齢	平均給与月額	= 給料	+ 諸手当
令和5年4月1日現在	43.8歳	280,400円	243,100円	+ 37,300円
令和6年4月1日現在	37.1歳	284,100円	265,000円	+ 19,100円

4. 職員の勤務時間その他の勤務条件の状況

開始時刻	午前8時
終了時刻	午後4時45分
休憩	正午～午後1時

5. 職員の分限及び懲戒処分等の状況(令和5年度)

分限処分	降任0人	免職0人	休職0人	降給0人
懲戒処分	戒告0人	減給0人	停職0人	免職0人

6. 職員のサービスの状況

年次休暇の状況

平均取得日数	消化率
9.3日	23.3%

(令和5年4月1日～令和6年3月31日)

育児休業及び部分休業の状況(令和5年度)

	育児休業取得者数	部分休業取得者数
男	0人	0人
女	0人	0人

7. 職員の福祉及び利益保護の状況

福利厚生(令和5年度)

種類	決算額・内容
千葉県市町村職員共済組合による福利共済事業	2,567,202円(共済組合に対する負担金) 短期給付(健康保険)、長期給付(年金関係)など
千葉県市町村職員互助会による福利厚生事業	2,952円(互助会に対する負担金) 出産費助成、弔慰金の給付、各種保健事業など
職員の健康管理に関する事業	16,771円(生活習慣病予防検査3人) 問診、血圧、血液、尿、心電図、胃部X線検査 身長、体重、視力、聴力、腹囲、胸部X線検査

公務災害補償(令和5年度)

加入団体	対象件数
地方公務災害補償基金	0件

公平委員会における業務の状況(令和5年度)

内容	対象件数
勤務条件に関する措置要求	0件
不利益処分に関する不服申立て	0件

一信頼と巧みな技術をもってお応えします

藤美建装

一般住宅塗装/リフォーム工事
お客様のご希望に添えるように細かく丁寧な工事を心掛けています

TEL 0470-87-9939 FAX 0470-87-9959
■千葉県いすみ市岬町桑田1508-2
いすみ市 藤美建装 🔍検索

あきらめないで! お気軽にご連絡ください。

うちの子も結婚

できました!

独身のお子様の結婚相談

結婚相談所ムスベル千葉 ☎043-312-3246

お知らせ 「いのち支えるSNS相談窓口」開設

千葉県では、電話や対面では打ち明けづらい様々なこころの悩みを持つ人へ、専門のカウンセラーがLINEを通じて、こころに寄り添い、支援する窓口を開設しています。ひとりで悩まず、まずは相談してください。

- 実施期間** 3月31日(月)まで
- 受付日** 毎週月曜日、水曜日、土曜日、日曜日
- 受付時間** 午後2時～午後9時30分
(相談対応は午後10時まで)
- 対象者** 県内在住、在勤、在学(大学及び専門学校等)の人
- 相談方法** LINEの県相談窓口アカウントを「友だち登録」し、トーク画面から相談を開始。
- 問合せ** 健康福祉部健康づくり支援課自殺対策班
☎043(223)2668

※詳しくは千葉県
ホームページへ▶▶▶



お知らせ ちば南東部地域若者サポートステーション(厚生労働省委託事業)について

ちば南東部地域若者サポートステーション(通称サポステ)は、あなたの「働きたい」をサポートします。15歳～49歳までの現在仕事をされていない方の「働きだす力」を引き出し、「職場定着」までを全面的にお手伝いします。

- 支援内容** (1)個人相談、(2)グループワーク、(3)職場見学・職場体験、(4)パソコン講座、(5)保護者相談、(6)就職後のフォロー及びキャリアアップ相談など
- 費用** 無料
- 問合せ** ちば南東部地域若者サポートステーション
〒297-0026 茂原市茂原503番地
TEL 0475(23)5515 FAX 0475(36)5722
メール nanto.saposute@ah.wakwak.com



ホームページ

お知らせ 預けて安心！自筆証書遺言書保管制度

あなたの書いた大切な遺言書を法務局でお預かりします。遺言書を法務局に預けることで、遺言書が発見されなかったり、書き換えられたりするといったトラブルを防ぐことができます。

詳しくは、法務省ホームページをご覧ください。茂原の法務局にお問い合わせください。

- 問合せ** 千葉地方法務局茂原支局
☎0475(24)2188



ホームページ



お知らせ 千葉県立長生特別支援学校前期学校公開週間

- とき** 5月12日(月)～23日(金) ※土日は除く
午前9時30分～午前11時20分
- ところ** 千葉県立長生特別支援学校(一宮町東浪見6767-7)
- 内容** 学校概要の説明及び授業や施設設備の参観
- その他** 一日あたりの参加人数調整のため、事前申込制とさせていただきます。(締切:4/23)
- 問合せ** 千葉県立長生特別支援学校
特別支援教育コーディネーター
☎0475(42)2470



ホームページ

各種相談

相談内容	とき	相談時間	ところ	連絡先
育児相談	3月10日(月) 3月18日(火)	午前 9時～正午 午後 1時～午後 3時	一松こども園	☎0475(32)1106
人権相談	3月10日(月)	午前10時～午後 3時 (要予約)※1	総合福祉センター	☎0475(32)2112
行政相談	3月10日(月)	午前10時～午後 3時 (要予約)※1	総合福祉センター	☎0475(32)2111
住民法律相談	3月17日(月)	午後1時30分～午後4時30分 (要予約)※2	総合福祉センター	☎0475(32)2111
消費生活相談	月～金(祝日を除く)	午前 9時～午後 5時	相談員による電話相談	☎090(4436)8884
心配ごと相談	随時(要予約)※1		総合福祉センター	☎0475(32)3391

※1. 人権相談、行政相談、心配ごと相談は、当日の予約はできません。
 ※2. 住民法律相談の予約は、開催日と同じ月の最初の開庁日午前8時30分から役場総務課 ☎0475(32)2111で受け付けます。

保健師だより

こころのセルフチェックをしてみましょう！

最近なんとなく続いている気分や体の不調を「気のせいだろう…」 「そのうち治るだろう…」と片付けていませんか。あなたの生活の中に起こっているこうした変化はうつ病のサインかもしれません。うつ病の症状のあらわれ方は個人によって異なりますが、その多くは日頃から誰もが経験する身近な症状ばかりです。

うつ病は、単に気分が落ち込むだけではなく、ひどくなると仕事や家事、勉強、人との交際など日常生活に大きな支障をきたすようになります。ときにはうつ病のつらさのために、いっそ消えてしまいたいと思うほど追いつめられてしまうこともあります。1ヵ月以上も気分や体の不調が続いている場合はそのままにせず、少しでも早く医師に相談することをお勧めします。

こんな症状はありませんか？

- 今まで好きだったことにも打ち込めなくなる
- 仕事への意欲が低下する
- 何をするにもおっくうだ
- 物事の判断が鈍る
- ささいなことから不安に陥りやすい
- 眠れない
- 何を食べてもおいしくない
- 体がだるい・疲れやすい
- 朝方や休日明けに調子が悪い など

本格的な春が近づいてくるこの季節は、進学、就職、転勤、退職など、人生における大きな変化を迎え、ストレスを感じやすい時季です。いつもの調子が出ないな、何かが変わだな、そう感じた時は少し立ち止まって自分のことをチェックしてみましょう。

悩みがある、不安な気持ち、自分のことではないけれど心配な人がいる、心配があるけれどどこに相談したら良いかわからない・・・

そんな時は保健センターへご連絡ください。お話を伺い、必要な場合は専門の窓口へおつなぎします。



担当 小林

<健康推進課(保健センター)> ☎0475(32)6800

3月の保健センター事業

問合せ 健康推進課 ☎0475(32)6800

子育て教室

日	内容	時間
18日(火)	ベビーマッサージ教室	13:30~15:00 (受付 13:15~13:30)

※おやこあそびくらぶは諸事情により中止します。

その他

日	内容	時間
24日(月)	献血	9:30~12:00

健診

日	内容	受付時間
6日(木)	1歳6ヵ月児健診 【令和5年7・8・9月生】	時間指定
	2歳児歯科健診 【令和4年10・11・12月生】	時間指定
25日(火)	乳児健診 【令和6年3・8・11月生】	時間指定

各種相談

随時受付中

・ こころと体の健康相談 ・ 栄養相談 ・ 子育て相談

ひとりで悩まず、健康推進課へご相談ください。

包括支援センター だより

地域包括支援センターをご存じですか？

地域包括支援センターは、平成17年に介護保険法で制定された高齢者の介護・生活相談の窓口です。長生村では総合福祉センター内、福祉課にあります。高齢者が地域で安心して生活ができるように医療・介護・福祉の総合相談を行っています。

『一人暮らしで今後の生活が不安』『物忘れが気になる』『お金の管理が難しくなってきた』『足腰が最近弱くなってきたので介護状態にならないようにしたい』『近所の高齢者の様子が最近変…』などお困りのことがありましたら地域包括支援センターへご相談ください。各関係機関と連携をして必要があれば適切な制度やサービスにつなげます。秘密は厳守します。お気軽にご相談ください。



認知症相談会を開催します

地域包括支援センターでは、認知症に関する相談会を開催します。

『最近忘れっぽくなった』『物忘れ？認知症？どこの病院にいけばいいのか』『家族が認知症でこの先が心配』『認知症と診断されたがどんなサービスが使えるのか知りたい』等々、認知症に関する様々なご相談を専門職がお受けします。タブレット端末を使用した脳の健康チェックもできます。

事前予約は必要ありませんので時間内に会場までお越しください。

と き 3月10日(月) 午後1時30分～午後3時30分

と ころ 総合福祉センター 1階 集会室



認知症サポーター養成講座を開催します

認知症サポーターとは？

何か特別なことをする人ではありません。認知症について正しく理解し認知症の人や家族を温かく見守る応援者です。認知症を身近なものとして認識し、家族や友人に学んだ知識を伝えること、地域住民としてできる範囲で活動できる人です。

受講者には認知症サポーターの証であるオレンジリングを差し上げます。

と き 3月17日(月) 午前10時～正午 (受付 午前9時30分～)

と ころ 保健センター 2階 多目的ホール

定 員 30人(先着順)

申込み 地域包括支援センター ☎0475 (32) 6865



令和6年度長生村介護支援ボランティアポイント事業 ポイント転換申請について

令和7年3月31日をもちまして、令和6年度の活動実績は終了となります。ポイント転換を希望される人は、期日内に申請ください。

申請期日 4月11日(金)まで

※期日以降は、ポイントの転換ができませんのでご注意ください。



問合せ

地域包括支援センター
☎0475 (32) 6865

長生村市民活動団体

ながいきフードラボ を紹介します



ながいきフードラボ（代表 橋澤 義憲氏）は、食育活動を通して長生村および周辺地域住民の健全な食生活の実践に寄与し、長生地域の食品や伝統文化を学び普及することで食に関わる地域産業を活性化することを目的として、令和6年12月に有志6名により設立されました。

今後、農業体験、みそ作りのほか、地域食材を使った料理教室などの食育活動を通じて食の大切さを普及していきます。詳しくはQRコードからホームページをご確認いただくか、企画財政課にお問い合わせください。



ながいきフードラボ
ホームページ

村では、村民の社会貢献活動への参加の機会を広げることを目的として、市民活動団体登録制度を定め、団体の支援を行っています。



問 企画財政課 ☎0475(32)4743

村ホームページ

ぼくのゆめ
わたしのゆめ



わたしのゆめは、パンやさんになることです。りゆうは、パンが大好きなので、いろいろなパンを作って、せかいじゅうの人においしいパンを食べてもらいたいからです。



高根小 3年
のぐち ゆうあ
野口 優愛さん



わたしは、ぺっとしょっぷではたらきたいです。

なぜかというと、いぬやねこがだいすきだからです。かわいいいぬやねこに、やさしいきもちでおせわしあげたいです。



一松小 1年
よねくら ふうか
米倉 芙香さん



長生村公式 SNS
登録者募集中!

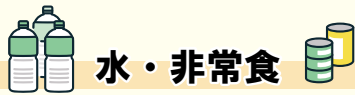


「もしもの時」
に備える

防災
対策

非常持出品

避難するとき最初に持ち出すもの



水・非常食

缶詰や乾パンなど、火を通さずに食べられるもの(できる限り3日、9食分)。水は1日3リットル。ペットボトル入りが便利。

携帯トイレ

1人あたり1日最低5回、3日分。トイレトーパーやおしりふき、オムツなども用意しておく。

貴重品

多少の現金(小銭含む)、預貯金通帳、印鑑、マイナンバーカードなど。

救急医薬品

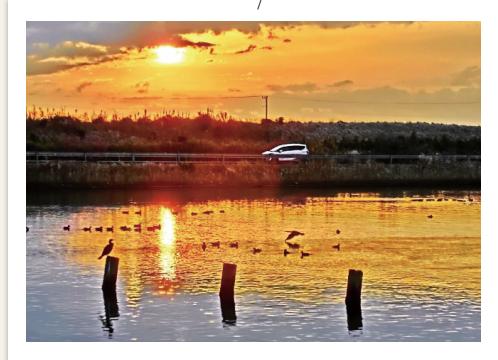
お薬手帳、アルコール消毒液、体温計、傷薬、ばんそうこう、解熱剤、かぜ薬などのほか、常備薬があれば必ず用意する。

その他

懐中電灯、携帯ラジオ、マスク、スリッパ、ヘルメット、下着類、軍手、ライター、ナイフ、ティッシュ、モバイルバッテリーなど。



非常持出品は避難の時間に余裕があるとき持ち出し、緊急性が高いときは避難を優先させましょう。



『早朝の中瀬』 投稿者 アオちゃん

1日の始まりを鳥たちも忙しそうに生きている

村ふおと

みんなが撮った
長生村での
たからもの
写真を紹介します



掲載写真募集中

散歩中に見つけた景色、村のイベント写真、自慢のコレクション、お子さんやペットなど、長生村で撮った写真を載せてみませんか?



●応募方法

①住所 ②氏名 ③年齢 ④ペンネーム ⑤タイトル ⑥ひとこと
を記入し、総務課広報広聴係へメールでご応募ください。
mail: taiyo-kun@vill.chosei.lg.jp



メール作成QR

《注意事項》

- 公序良俗に反しないこと ○政治宗教団体、営利目的の投稿不可
- 添削あり ○著作権、肖像権、プライバシーなど第三者の権利を侵害しないこと
- ※広報紙に掲載できなかった写真は、村SNSで紹介する予定です。

今月の一句

俳句クラブ

安穩に 暮らしまったり 冬至風呂 吉田 すい子

(何事もなく一日、一日が経った事に感謝しながらふと思う。)

キャベツ 千円になり 悪天候 長谷川 弘

(天候のせいで普段雑に使っていたキャベツも高値という愁まで大切に使うこととする。)

海清め 船を清めて 漁始 刈込 照子

(新年を迎えて出漁時一年間の大漁と無事を祈る漁師の様子を詠んだものです。)

新色の 口紅選ぶ 女正月 植草 泰子

(コロナ渦のマスクの頃は気にもならない口元でしたが、新色という文字に目がとまり口紅を買いました。ちよっぴり若返った気分的女正月でした。)

去年今年 谷川詩魂 生きている 石川 青子

(詩人の谷川俊太郎氏が亡くなって寂しい限りです。残され詩作を声を出して読んでいます。)

千葉県循環型社会形成推進 功労者等表彰を受彰

千葉県廃棄物適正処理推進大会において、鈴木正幸さん(大坪西部)が千葉県循環型社会形成推進功労者等表彰環境生活部長感謝状を受彰しました。

鈴木さんは11年間、地域の環境美化のため不法投棄監視員としてご尽力され、その功績が認められ受彰となりました。



今月の公共施設休館日

村体育館・武道館・弓道場・藪塚球技場
3日(月)、17日(月) ※第1・3月曜日

文化会館・交流センター
3日(月)、10日(月)、17日(月)、21日(金)、24日(月)、31日(月)

日曜開庁日

3月23日(日) 午前8時30分～正午

住民票の写しの発行、マイナンバーカードの交付(予約制)、村税納付等を役場庁舎で実施します。

村税等の納期限

3月31日(日)

国民健康保険税 第9期

※口座振替を利用されている人は、残高不足にならないようご注意ください。

休日当番医

月日	内科系	外科系
3月 2日(日)	清水三郎医院 0475(25)0776	宍倉病院 0475(24)2171
3月 9日(日)	もといハッピークリニック 0475(36)3537	菅原病院 0475(25)1171
3月16日(日)	鈴木医院 0475(22)2630	宍倉病院 0475(24)2171
3月20日(木)	東部台医院 0475(22)2455	おゆみの中央病院茂原クリニック 0475(25)7755
3月23日(日)	安藤医院 0475(33)2211	公立長生病院 0475(34)2121
3月30日(日)	吉田医院 0475(34)3045	宍倉病院 0475(24)2171

当番医は変更になる場合があります。※救急患者が優先

☎ 中央消防署指揮情報係 ☎0475(24)0119

今月のゴミ収集日

1コース(八積地区)		2コース(高根地区)		3コース(一松地区)	
燃えないゴミ	5日	資源ゴミ	5日	粗大ゴミ	5日
粗大ゴミ	19日	燃えないゴミ	12日	資源ゴミ	12日
資源ゴミ	26日	粗大ゴミ	26日	燃えないゴミ	19日

燃えるゴミの収集日：全コース火、木、土曜日

議会定例会3月会議 開催のお知らせ

議会定例会3月会議は、3月4日(火)から開催の予定です。詳細は議会ホームページをご覧ください。

問合せ 議会事務局
☎0475(32)4744



【議会ホームページ】

移動交番

文化会館

3月 5日(水) 午前10時～午前11時30分
3月25日(火) 午後1時30分～午後3時

交流センター

3月28日(金) 午前10時～午前11時30分

尼ヶ台総合公園

3月12日(水) 午前10時～午前11時30分

※日程は変更になる場合があります。

☎ 茂原警察署 移動交番係 ☎0475(22)0110

夜間急病診療所

診療科目 内科・小児科

受付時間 午後7時45分～午後10時45分

ところ 茂原市八千代1-5-4

☎0475(24)1010

夜間急病診療テレフォン案内

午後7時～翌午前6時 ☎0475(24)1011

こども急病電話相談

【実施】千葉県

☎局番なしの#8000 (プッシュ回線・携帯電話)

☎043(242)9939 (ダイヤル回線)

受付時間 毎日午後7時～翌午前8時

救急安心電話相談

【実施】千葉県

医療機関を受診するか迷ったとき、救急車を呼ぶか迷ったときにご相談ください。

☎局番なしの#7119 (プッシュ回線・携帯電話)

☎03(6810)1636 (ダイヤル回線)

受付時間

平日・土曜 午後6時～翌午前8時

日曜・祝日・年末年始 午前9時～翌午前8時

スマートフォンからも広報ちょうせいを閲覧できます。QRコードからアプリのダウンロードが必要です。



【iOS】



【Android】



令和7年3月1日発行
広報ちょうせい3月号

発行 長生村 〒299-4394
千葉県長生郡長生村本郷1-77

編集 総務課広報広聴係

FAX ☎0475(32)12194