

令和8年度版「ゴミと資源の分け方・出し方」について

長生郡市広域市町村圏組合が作成した「ゴミと資源の分け方・出し方」(通称ゴミカレンダー)を、自治会を通じて配付します。また、次の公共施設でも3月17日(火)から配布します。

- ・役場庁舎(玄関ホール、下水環境課窓口) ・文化会館 ・交流センター
- ・保健センター ・福祉センター ・駅コミュニティセンター

収集コースごとに作成されていますので、ゴミカレンダーの左上に記載のコース番号をよく確認してください。

長生村1コース (主に八積地区)

金田、七井土、水口、北水口、藪塚、岩沼、信友、六ツ野飛地

長生村2コース (主に高根地区)

本郷、宮成、小泉、中之郷、曾根、岩沼飛地、一松飛地甲

長生村3コース (主に一松地区)

一松、一松甲、一松乙、一松丙、一松丁、一松戊、入山津、驚

ここを確認



- 問 下水環境課 ☎0475(32)2494
長生郡市広域市町村圏組合 環境衛生課 ☎0475(23)4944

家電リサイクル法により適正に処理しましょう

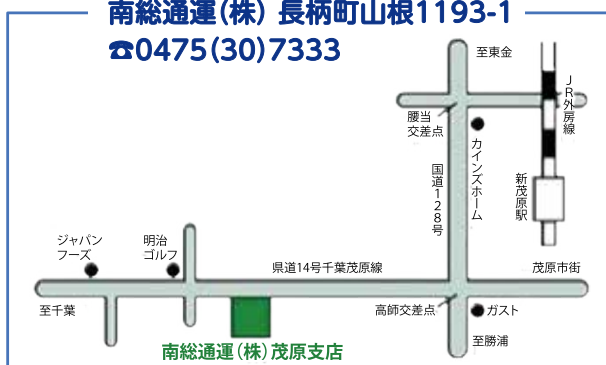
家電リサイクル法対象家電製品は、リサイクルすることが義務づけられています。廃棄するときは、必ず決められた方法で処理してください。処理方法は、次の3通りです。

- ①家電販売店に依頼する
製品を購入した販売店または、新たに買い換えをする販売店に、リサイクル料金と運搬料金を支払い、引き取ってもらう。
- ②自分で指定引取場所へ持ち込む
郵便局でリサイクル料金を支払い、指定引き取り場所に直接持ち込む。
- ③販売店に依頼できず、自分で指定引取場所へ持ち込めない場合
郵便局でリサイクル料金を支払い、長生一廃許可組合☎0475(33)7676に収集運搬(有料)を依頼する。



対象家電製品 エアコン、テレビ、冷蔵庫・冷凍庫、洗濯機・衣類乾燥機
指定引き取り場所

南総通運(株) 長柄町山根1193-1
☎0475(30)7333



上総通運(株) いすみ市深堀360-3
☎0470(62)0181



- 問 下水環境課 ☎0475(32)2494
長生郡市広域市町村圏組合 環境衛生課 ☎0475(23)4944

お知らせ

農地の貸借はご相談ください

農地の貸借は、千葉県園芸協会(農地中間管理機構(以下、機構))を經由し行われます。村は機構と協力して貸借手続きを行い、賃料の徴収、支払いは原則機構が行います。貸借をしているが手続きをしていない人、もうすぐ更新の時期がくる人はご相談ください。相手がいないが農地を貸したい、借りたい、などもご相談ください。

問 農地の貸借に関する事 産業課 ☎0475(32)2114
制度に関する事 千葉県園芸協会農地部 ☎043(223)3011



非常食の備蓄だけでなく

冷蔵庫なども活用して1週間の食料を備えよう

大災害時、半島である千葉県では、支援物資が届くまで時間がかかることが見込まれています。これまで「3日分の備蓄」が目安とされてきましたが、首都直下地震など広域災害では、「1週間分以上」の備蓄が望ましいといわれています。



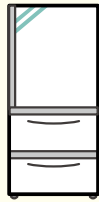
「もしもの時」
に備える

**防 災
対 策**

冷蔵庫・冷凍庫の食材を活用

1
日
目

なくなり次第



冷蔵庫に食材を買い置きして、冷凍庫にもご飯や食パン、野菜、冷凍食品などの備蓄を



食パンや野菜などは自然解凍により食べる事も可能

停電時は、クーラーボックスや保冷剤で食材の保存を



氷は溶かして飲料水として活用も可能

ローリングストックで備蓄した非常食を活用

7
日
目

ローリングストック

定期的(1か月に1、2度)に食べて、食べた分を買い足し備蓄していく方法。食べながら備えるため、消費期限が短いレトルト食品なども非常食として扱える。



その他備蓄しておくの良いもの

缶づめ

野菜や果物の缶詰で栄養を



乾麺

調理時間の短いものを



フリーズドライ食品

スープ類は、食欲が無い時でも摂取可能



災害情報をいち早く入手!

長生村

防災行政メール

防災行政情報をメール配信しています。登録用メールアドレス宛てに空メールを送信して登録してください。

bousai.chosei-vil@raiden.ktaiwork.jp



長生村

防災アプリ

防災アプリ「HAZARDON(ハザードン)」をインストールしてご利用ください。



避難情報
発令

避難所
情報

ハザード
マップ

気象情報

おしらせ

ベビーマッサージ教室 参加者募集

ベビーマッサージは、肌と肌で触れ合いながら親子のスキンシップを楽しむ方法です。心地よい刺激が赤ちゃんの心や体の発達に良い影響を与えると共に、マッサージをするママ・パパにもリラックス効果があります。教室では、産後ヨガや骨盤体操なども行います。

- と き** 3月18日(水) 午後1時30分～午後3時
と ころ 保健センター
対 象 生後2ヵ月から伝い歩きをするまでの乳児
申込み 3月17日(火)までに健康推進課へ電話
または母子手帳アプリ「母子モ」で申し込みください。



問 健康推進課(保健センター) ☎0475(32)6800

血液の安定的な確保のために献血にご協力をお願いします

- と き** 3月23日(月)
と ころ 保健センター
受付時間 午前9時30分～正午

輸血時の安全性を高めるため、400ml献血をお願いしています。400ml献血のできる年齢は、男性17～69歳、女性18～69歳です。(男女とも体重50kg以上の人)
ただし、65歳以上の献血については、献血される人の健康を考え、60～64歳の間に献血経験がある人に限ります。献血会場では、献血者が一時的に集中することを避けるために事前の予約を推奨しています。予約した人を優先して案内しますのでご理解、ご協力をお願いします。

予約の方法

- ①インターネットでの予約▶「ラブラッド」で検索
- ②アプリからの予約▶献血Web会員サービス「ラブラッド」をインストール
- ③電話での予約▶千葉県赤十字血液センター登録課
☎0120(892)760 (平日 午前9時～午後5時)



問 健康推進課(保健センター) ☎0475(32)6800

骨髄等移植ドナーへ助成金を交付します

村では、白血病などの血液疾患の治療に必要な骨髄・末梢血幹細胞(骨髄など)の提供者(ドナー)の増加や提供しやすい環境の推進を図るため、ドナー及びドナーが就業している事業所に助成金を交付します。

助成金額

- ドナーの人 骨髄など提供のための通院・入院1日につき2万円(上限7日間)
就業事業所 付与したドナー休暇(特別休暇)1日につき1万円(上限7日間)



(村ホームページ)

最終同意を行った後に提供が中止された人も対象になります。

助成条件、申請に必要な書類などの詳細は、村ホームページをご覧ください。健康推進課へお問い合わせください。

問 健康推進課(保健センター) ☎0475(32)6800

一宮聖苑組合人事行政運営などの状況



地方公務員法第58条の2の規定に基づき、令和6年度における一宮聖苑組合人事行政運営などの状況を公表します。

問合せ

一宮聖苑組合事務局
☎0475(42)1430

1. 職員の任免の状況(令和6年度)

採用者数	退職者数
0人	0人

2. 人事評価の状況

職員の能力や勤務態度を評価する「能力・態度評価」と、目標を設定して仕事の実績を評価する「業績評価」の2つの評価により人事評価を行っています。

3. 職員の給与の状況(一般行政職員の平均給与月額などについて)

	平均年齢	平均給与月額	給料	諸手当
令和6年4月1日現在	37.1歳	284,100円	265,000円	19,100円
令和7年4月1日現在	38.1歳	312,650円	286,100円	26,550円

4. 職員の勤務時間その他の勤務条件の状況

開始時刻	午前8時
終了時刻	午後4時45分
休憩	正午～午後1時

5. 職員の分限及び懲戒の状況(令和6年度)

分限処分	降任0人	免職0人	休職0人	降給0人
懲戒処分	戒告0人	減給0人	停職0人	免職0人

6. 職員のサービスの状況

① 年次休暇の状況(R6.4.1～R7.3.31)

平均取得日数	消化率
7.7日	19.3%

(令和6年4月1日～令和7年3月31日)

② 育児休業および部分休業の状況(令和6年度)

	育児休業取得者数	部分休業取得者数
男	0人	0人
女	0人	0人
計	0人	0人

7. 職員の福祉および利益の保護の状況

① 福利厚生(令和6年度)

種類	決算額・内容
千葉県市町村職員共済組合による福利共済事業	2,276,197円(共済組合に対する負担金) 短期給付(健康保険)、長期給付(年金関係)など
千葉県市町村職員互助会による福利厚生事業	2,664円(互助会に対する負担金) 出産費助成、弔慰金の給付、各種保健事業など
職員の健康管理に関する事業	13,704円(生活習慣病予防検査2人) 問診、血圧、血液、尿、心電図、胃部X線検査 身長、体重、視力、聴力、腹囲、胸部X線間接撮影

② 公務災害補償(令和6年度)

加入団体	対象件数
地方公務災害補償基金	0件

③ 公平委員会における業務の状況(令和6年度)

内容	対象件数
勤務要求に関する措置要求	0件
不利益処分に関する不服申し立て	0件



広告枠

家を塗る職人



まずは
お見積もりを
ご依頼下さい

私たちの社名である
「fine」に込められた
fine

外壁塗装 屋根塗装

“優れた”技術で、お客様の“満足のいく”仕上がりをお約束します。



fine
株式会社ファイン

☎0475-47-4755

<https://www.fine-paint.work>

〒299-4301 千葉県長生郡一宮町一宮2995-2 1F (一宮商工会館となり)



お知らせ

3月は自殺対策強化月間です

千葉県では、電話や対面では打ち明けづらい様々なこころの悩みを持つ人へ、専門のカウンセラーがLINEを通じて、こころに寄り添い、支援する窓口を開設しています。一人で悩まず、まずは相談してください。

実施期間 3月31日(火)まで

受付日 毎週月・水・土・日曜日

受付時間 午後2時～午後9時30分(相談対応は午後10時まで)

対象者 県内在住、在勤、在学(大学及び専門学校など)の人

相談方法 LINEのアプリ内で県相談窓口アカウントを「友だち登録」し、トーク画面から相談を開始

☎ 千葉県健康福祉部健康づくり支援課自殺対策班
☎043(223)2668

詳しくは
千葉県のホームページへ▶



お知らせ

茂原警察署からのお知らせ

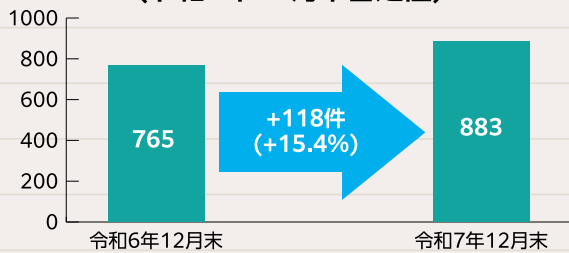
🔥たとえ短時間でも外出時は必ず施錠し、防犯対策に努めましょう。

🔥電話de詐欺対策には「国際電話の利用停止」がおすすめです。

🔥高齢歩行者が被害に遭う交通死亡事故が発生しています。今一度安全運転の徹底をしましょう。



長生郡市内の刑法犯認知件数 (令和7年12月末暫定値)



※連続犯被疑者を検挙したため、認知件数が増加に転じたものです。

💡ワンポイント

住宅などへの侵入窃盗が増加しています。短時間でも外出する際は、必ず施錠しましょう。

長生郡市内の人身事故発生件数 (令和7年12月末現在確定数)

	令和7年12月末の累計			
	本年	昨年	増減数	増減率
発生件数	333	364	-31	-8.5%
死者数	3	11	-8	-72.7%
負傷者数	413	419	-6	-1.4%

💡ワンポイント

飲酒先には車で行かないようにしましょう。やむを得ず車で行く際は、ハンドルキーパーを決めるか、運転代行を呼びましょう。

こころの悩みを相談してみませんか

#いのちSOS

■NPO法人 自殺対策支援センター ライフリンク

専門の相談員が、必要な支援策などについて一緒に考えます。

☎ **0120-061-338** おもい ささえる

<https://www.lifelink.or.jp/inochisos/>



よりそいホットライン

■(一社) 社会的包摂サポートセンター

どんなひとの、どんな悩みにもよりそって、一緒に解決できる方法をさがします。

- ・暮らしの悩みごと
- ・悩みを聞いて欲しい方
- ・DV、性暴力などの相談をしたい方
- ・外国語による相談をしたい方 など

☎ **0120-279-338** つなぐ ささえる

<https://www.since2011.net/yorisoi/>



24時間対応

NPO法人 自殺対策支援センター ライフリンク

生きづらびっと

「生きづらびっと」では、SNSやチャットによる自殺防止相談を行い、必要に応じて電話や対面による支援や居場所活動などへのつながりも行います。

■LINE

@yorisoi-chat



■Webからの相談

<https://www.lsystem.org/web>



■チャット

<https://yorisoi-chat.jp/>



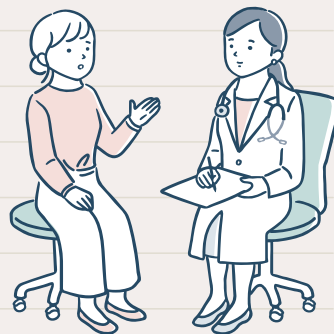
お知らせ

3月1日から8日は「女性の健康週間」です

女性が生涯を通じて健康で明るく、充実した日々を自立して過ごすことを目指し、毎年3月1日から8日を「女性の健康週間」と定め、女性の健康に関する知識の向上と女性を取り巻く健康問題への関心の喚起を図るための国民運動として展開しています。女性はそれぞれのライフステージに応じてホルモンの影響を受け、心身に大きな変化が起こります。そのため、年齢によって注意したい病気や症状が異なります。女性ホルモンによる心身の変化を知り、長い人生を健康に過ごせるよう、上手にセルフケアをしましょう。

「女性の健康週間」をきっかけに、気になっている症状などがあれば、産婦人科の受診や村の健康相談を活用しましょう。

☎ 健康推進課（保健センター）
☎0475 (32) 6800



お知らせ

「女性の健康週間」の公開講座について

「女性の健康週間」に合わせて、「更年期どう向き合うか～更年期のメンタルについて～」をテーマに、公開講座を期間限定で動画配信します。この機会に女性の健康づくりについて考えてみましょう。

※視聴はパソコンやスマートフォン、タブレット端末でも可能です。

※視聴は無料ですが、視聴にかかる通信料は視聴者負担となりますので、予めご了承ください。

配信期間 3月2日（月）～3月31日（火）

講演 ① 更年期はこわくない！～精神科医と考える、40代からのメンタルヘルス～

講師 鄭 怜奈（にじいろメンタルクリニック・院長）

講演 ② 更年期との付き合い方、ちょっと考えてみませんか

講師 内田 浩（東京歯科大学市川総合病院 産婦人科・リプロダクションセンター教授・センター長）

視聴方法 千葉県産科婦人科医学会のホームページをご覧ください。

☎ 千葉県産科婦人科医学会
☎043 (239) 5473



各種相談

相談内容	とき	相談時間	ところ	連絡先
育児相談	3月 2日(月) 3月17日(火)	午前9時～正午、 午後1時～午後3時	一松こども園	☎0475(32)1106
人権相談	3月 9日(月)	午前10時～午後3時 (要予約)※1	福祉センター	☎0475(32)2112
行政相談	3月11日(水)	午前10時～午後3時 (要予約)※1	福祉センター	☎0475(32)2111
住民法律相談	3月16日(月)	午後1時30分～ 午後4時30分 (要予約)※2	福祉センター	☎0475(32)2111
心配ごと相談	随時(要予約)※1		福祉センター	☎0475(32)3391

※1. 当日の予約はできません。

※2. 開催日と同じ月の最初の開庁日から役場総務課☎0475(32)2111で受付します。

保健師だよ

こころの健康 のために

春先は、気温の変化のほかに、卒業・入学・就職・人事異動・引っ越しなどの社会的な変化により自分でも気づかないうちに「こころの不調」を抱えていることがあります。例えば、「気分が落ち込んで、何をしても憂鬱」「体がだるくて、やる気が起きない」「不安感や焦燥感で、落ち着かない」「緊張が取れず、頭痛や肩こりが悪化」などの症状が現れることがあります。色々な変化に対応できず、知らないうちにエネルギーを消費してしまうこともあるため、こころのケアに目を向けてみましょう。



ストレスを防ぐために

ストレスは身近なものですが、蓄積してしまうことが問題です。緊張や憂鬱さなどが増してきたら、生活を見直してみることも必要です。

○変化を多く求めない

春は環境の変化の多い時期です。それに加えて自ら変化(習い事やダイエットなど)を加えると、知らないうちに「こころ」が不調を感じる場合があります。

まずは睡眠・食事をしっかり取ってリラックスできる時間を増やし、心身の疲れを取ることを優先しましょう。就寝・起床時間は、できるだけ一定にすると良いでしょう。

○休息時間をしっかり

暖かくなり出かける予定を入れる場合、楽しい予定であっても、非日常な出来事は「変化」でストレスになることがあります。予定を入れる際は、必ず休息を取れるようにしましょう。

○デジタルツールから離れましょう

スマートフォン・タブレットなどの電子機器はとても便利ですが、常に一緒では脳を休めることができません。就寝前の決まった時間は触れないようにするなどして、質の良い睡眠で脳を休めるようにしましょう。

春は「がんばる季節」と思われがちですが、自分のペースで新しい環境に慣れていきましょう。



担当 小高



妊娠から出産、子育てまでをフルサポート

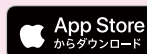
長生村☆こそだてあぷり



利用料
無料



妊娠中の記録やお子さんの予防接種スケジュールなどのデジタル管理ができる便利なアプリです。村の子育て情報なども随時発信します。





高齢者虐待問題について

高齢者への暴力、暴言、無視や放置、年金の使い込みなどは、「高齢者虐待」にあたります。家庭内だけでなく、介護施設などでも起こる可能性があります。虐待は、身体的な暴力だけではなく、心を傷つける言葉や介護の放棄も含まれます。

- いつも怒鳴られている高齢者がいる。
- 必要な介護や食事がされていない。
- 年金やお金の使い道がおかしい。
- 不自然なケガやアザをよく見かける。



「これって虐待かも…?」と感じたら、迷わずに地域包括支援センターにご相談ください。相談や通報は匿名でも可能で秘密は守られます。

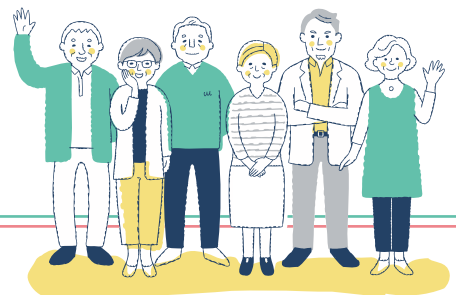
問 福祉課 地域包括支援センター(福祉センター) ☎0475(32)6865

令和7年度長生村介護支援ボランティアポイント事業 ポイント転換申請について

3月31日(火)をもちまして、令和7年度の活動は終了となります。ポイント転換を希望される人は、期日内に申請ください。

申請期日 4月10日(金)まで
※期日以降は、ポイントの転換ができませんので
ご注意ください。

問 福祉課 地域包括支援センター(福祉センター)
☎0475(32)6865



3月の保健センター事業

検(健)診		
日	内容	時間
5日(木)	1歳6ヵ月児健診 [R6年7・8・9月生] 2歳児歯科健診 [R5年10・11・12月生]	時間指定
24日(火)	乳児健診 [R7年3・8・11月生]	時間指定

子育て教室		
日	内容	時間
18日(水)	ベビーマッサージ教室	13:30~15:00 (受付 13:15~13:30)

その他		
日	内容	時間
23日(月)	献血	9:30~12:00

各種相談

- こころと体の健康相談
- 栄養相談
- 子育て相談

随時受付中

ひとりで悩まず、健康推進課へご相談ください。

問合せ 健康推進課 ☎0475(32)6800



地名には、暮らしや歴史、自然と深く関わる
由来があります。

この特集では、地名に込められた
意味や物語を紹介します。

地名を通して、ふるさとの魅力を
再発見してみませんか。

出典 長生村地名物語(平成13年一部改定再版)

南部(なんぶ)

昭和初期(昭和2~3年ごろ)農事実行組合が制定されるに及び、高根本郷村南部と呼称されるようになった。それ以前は高根郷上村・下村といわれ、上村は現在の辻集落であり大名主をつとめた(甲)家の先代の別宅が現存している。

また小橋集落には小名主が住んでいた。いずれも幕末のころまで役職を続けていたころから南部を含む辻集落が上村で、高崎を含む小橋が下村であったと想定される。小橋の(乙)家の宅地には、岡村丹後守の役宅があったところから屋号を殿様と呼ばれ現在もその屋号が踏襲されている。岡村丹後守の家宝の一部(屏風、刀剣類)が前の(丙)家に所蔵されていた。更に南部の中央集落に幡神様という社があり、境内には古さを表徴する老松があったが、枯木となって伐採の憂き目にあった。伐時点で年輪500年を数えた。なお、享保7年(1722)に奉納され御殿前に下げてあった鰐口の鈴が管理者であった南部の(丁)家に保管されている。これは直接前記に関連はないが、概ね今から270年前、享保年間(1716~)に一段と栄えたものと思われる。

ぼくのゆめわたしのゆめ



私の夢は、パン屋さんになって
自分のお店を持つことです。
なぜなら、自分の作ったパンを
食べてもらい、人々を笑顔で幸せ
にしたいからです。

八積小 6年
かわしま ゆう
川島 優羽さん



ぼくは、でんしゃのうんてんしゅ
さんになりたいです。
なぜかというと、でんしゃはかっこ
よくて、だいすきだからです。
みんなをぶじに、えきまでのせて
あげたいです。

一松小 1年
もりみつ かいり
森光 海吏さん



村ぶおと



みんなが撮った たからもの 長生村での写真を紹介します。



『長生村の輝く虹』
投稿者 ぴーすマン
友達と待ち合わせで虹に遭遇！
ラッキー☆



『日々是好日』
投稿者 コンちゃん
黄昏れるワン



『夕焼け小焼け』
投稿者 アオちゃん
子どもたちが踏切で待っている様子

掲載写真
募集中

散歩中に見つけた景色、村のイベント写真、お子さんやペットなど、長生村で撮った写真を載せてみませんか。

応募方法 応募フォームまたはメールで、住所・氏名・ペンネーム・タイトル・ひとこと(30字以内)を記入してご応募ください。
Mail: taiyo-kun@vill.chosei.lg.jp

専用応募
フォーム



メール作成は
こちら



<注意事項> ○公序良俗に反しないこと ○政治宗教団体、営利目的の投稿不可 ○添削あり ○著作権、肖像権、プライバシーなど第三者の権利を侵害しないこと ※広報紙に掲載できなかった写真を含め、応募された写真は村SNSでも紹介されます。

今月の
俳句

俳句クラブ

非常食の リュック点検 十二月 刈込 照子

最近大きな地震が続いています。何か何か一度そろえようと点検もせず日々過ごしています。これを機会に点検をしました。その様子を詠んだ句です。

何時の間に 賀状も途絶え 八十半ば 吉田 すい子

自分も書かなくなったが、いつの間にか皆んなも誰からとなく消えていく頃。

初春や 地球の平和 祈ります 石川 青子

いつも元氣な子どもたちに笑顔になつてもうろうように世界に平和が続くことを願っています。

初鏡 百三歳も 眉引きて 鶴沢 よしえ

お正月なので老年ながら鏡をのぞきました。半分しかない眉を書き足しました。

身になじむ 母の紬や 女正月 植草 泰子

母の形見の紬を着こなす事ができ、畳み方からTPOまで教えてくれた母を思い出す正月でした。

広報ちょうせい読者アンケート

より良い紙面づくりのために、
皆様のご意見・ご感想をお聞かせください。

アンケートの回答方法

専用フォームからご回答ください。▶▶▶▶▶▶



議会定例会3月会議開催のお知らせ

議会定例会3月会議は、3月3日(火)から
開催の予定です。

詳細は村議会ホームページ▶▶
をご覧ください。



問 議会事務局
☎0475(32)4744

今月の公共施設休館日

村体育館・武道館・弓道場・藪塚球技場
2日(月)、16日(月) ※第1・3月曜日

文化会館・交流センター
2日(月)、9日(月)、16日(月)、23日(月)、24日(火)、30日(月)

日曜開庁日

3月22日(日) 午前8時30分～正午

住民票の写しの発行、マイナンバーカードの交付(予約制)、
村税納付などを役場庁舎で実施します。

※日曜窓口は、今回をもって終了となります。

村税等の納期限

3月31日(火) ■ 国民健康保険税 第9期

※口座振替を利用されている人は、残高不足にならないようご注意ください。

休日当番医



月日	内科系	外科系
3月 1日(日)	大多和医院 0475(33)6111	穴倉病院 0475(24)2171
3月 8日(日)	よねもと整形外科 0475(40)1065	菅原病院 0475(25)1171
3月15日(日)	大木医院 0475(23)2546	穴倉病院 0475(24)2171
3月20日(金)	むなかたクリニック 0475(44)5155	菅原病院 0475(25)1171
3月22日(日)	長島医院 0475(42)8800	公立長生病院 0475(34)2121
3月29日(日)	三上クリニック 0475(30)3733	穴倉病院 0475(24)2171

当番医は変更になる場合があります。※救急患者が優先

問 中央消防署指揮情報係 ☎0475(24)0119

今月のゴミ収集日



1コース(八積地区)		2コース(高根地区)		3コース(一松地区)	
燃えないゴミ	4日	資源ゴミ	4日	粗大ゴミ	4日
粗大ゴミ	18日	燃えないゴミ	11日	資源ゴミ	11日
資源ゴミ	25日	粗大ゴミ	25日	燃えないゴミ	18日

燃えるゴミの収集日:全コース火、木、土曜日

移動交番

村内の開設場所

- 文化会館
- 交流センター
- 尼ヶ台総合公園

※日程は県警ホームページへ▶▶

問 茂原警察署 移動交番係

☎0475(22)0110



夜間急病診療所

診療科目 内科・小児科

受付時間 午後7時45分～午後10時45分

ところ 茂原市八千代1-5-4

☎0475(24)1010

■夜間急病診療テレフォン案内

午後10時45分～翌午前6時

☎0475(24)1011



子ども急病電話相談

実施 千葉県

☎局番なしの # 8000 (プッシュ回線・携帯電話)

☎043(242)9939 (ダイヤル回線)

受付時間 毎日午後7時～翌午前8時

救急安心電話相談

実施 千葉県

医療機関を受診するか迷ったとき、救急車を
呼ぶか迷ったときにご相談ください。

☎局番なしの # 7119 (プッシュ回線・携帯電話)

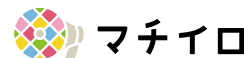
☎03(6810)1636 (ダイヤル回線)

受付時間

平日・土曜・・・午後6時～翌午前8時

日曜・祝日・年末年始・・・午前9時～翌午前8時

スマートフォンからも
広報ちょうせいを閲覧できます。



[iOS]



[Android]

