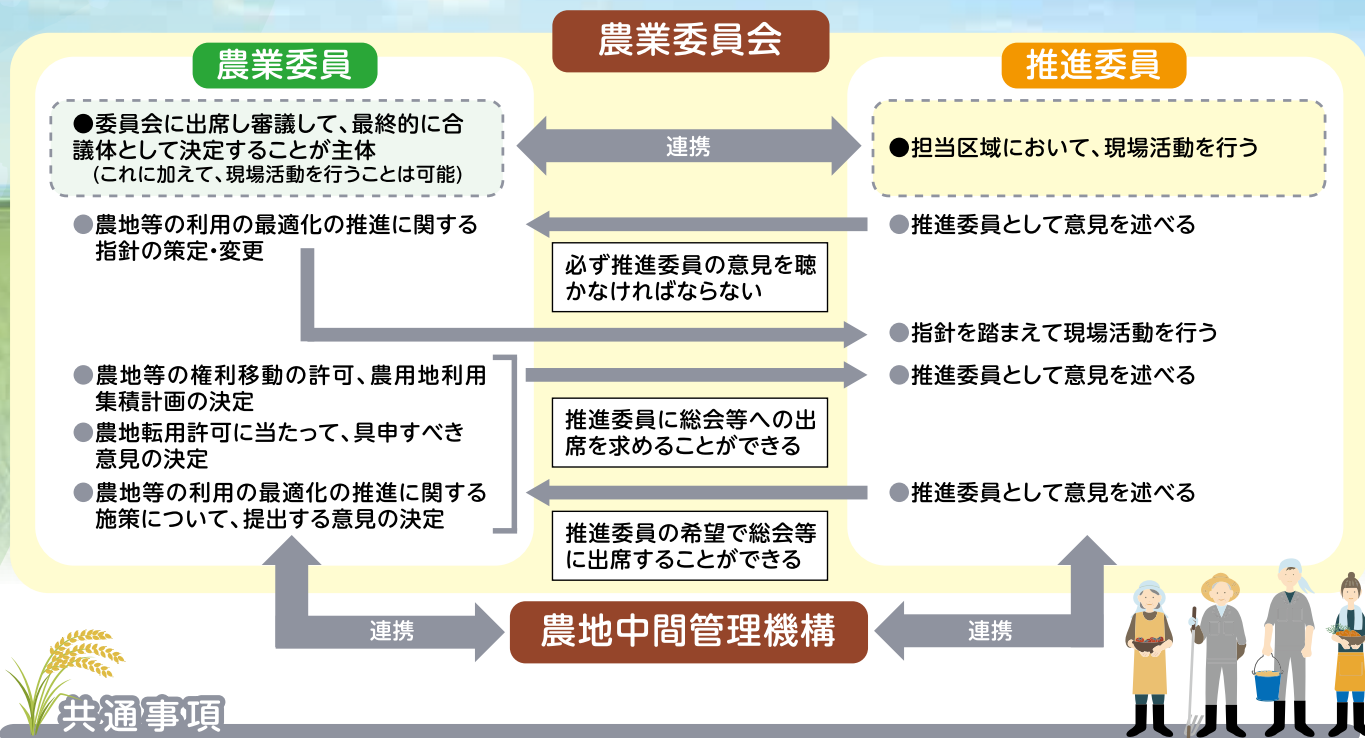


# 農業委員及び農地利用最適化推進委員を募集します

現在の農業委員及び農地利用最適化推進委員の任期が、7月19日(日)に満了となることから、新たに農業委員及び農地利用最適化推進委員を募集します。



■任期 令和8年7月20日(月)から3年間

■募集期間 4月1日(水)～4月28日(火)

■応募用紙の入手方法

産業課、農業委員会  
窓口または村ホームページから入手。



■委員になれない人

- ①破産手続開始の決定を受けて復権を得ない人
- ②拘禁刑以上の刑に処せられ、その執行を終わるまでまたはその執行を受けることがなくなるまでの人
- ③長生村暴力団排除条例第2条に規定する人  
※推進員のみ、長生村に住所を有しない人

## 農業委員

■募集する人材

農業に関する見識を有し、農地などの利用の最適化の推進に関する事項その他の農業委員会の所掌に属する事項に関し、その職務を適切に行うことができる人。

■主な職務内容

- ①毎月の総会に出席し、農地の権利移動などの許可及び農地転用許可に係る意見等の決定など
- ②農地の集積・集約の推進
- ③農地法に基づく申請に係る調査など
- ④遊休農地解消に向けた調整など

■募集人数 8人

■応募方法

長生村農業委員会候補者推薦書(個人推薦用または法人・団体推薦用)、同応募書のいずれかを産業課へ提出。

■報酬 月額3万5千円

■問合せ 産業課 ☎0475(32)2114

## 農地利用最適化推進委員

■募集する人材

農地等の利用の最適化の推進に熱意と見識を有する者。

■主な職務内容

- ①農地の集積・集約の推進
- ②遊休農地の解消に向けた調整
- ③農地の利用状況調査など
- ④必要に応じ総会に出席し意見を述べる

■募集人数 12人

■応募方法

長生村農地利用最適化推進委員候補者推薦書(個人推薦用または法人・団体推薦用)、同応募書のいずれかを農業委員会事務局へ提出。

■報酬 月額3万円

■問合せ 農業委員会事務局  
☎0475(32)4742

## 令和8年度から国民健康保険税率を改定します

国民健康保険事業の健全かつ安定的な運営を図るため、また、子ども・子育て支援納付金の新設に伴い国民健康保険税率を改定しました。

### ■国民健康保険財政の現状

村の国民健康保険財政は、支出に対して収入が不足する状況が繰り返され、その赤字部分は財政調整基金（国民健康保険における貯金）で補填してきました。

具体的には被保険者数の減少に伴い保険税収入が減少する一方で、千葉県に納付する納付金が減少しないため、赤字が大きくなり、令和5年度決算で約4千万円、令和6年度決算で約6千万円の赤字となりました。また、納付金を賄うために必要な保険税算出の参考として県が示す「標準保険料(税)率」との乖離が生じています。

村では、平成28年に改定して以降、保険税率を据え置く対応を行ってきました。しかし、皆さんが安心して医療を受け続けられるよう、村の保険制度を今後も持続可能な制度として維持していくため、財政運営の安定化を図る必要があることから、令和8年度から保険税率の改定を行うこととしました。

### ■令和8年度から「子ども・子育て支援金制度」が始まります

「子ども・子育て支援金制度」とは、全世代や企業の皆さんからの支援金により、子育て世帯に対する給付の拡充を通じて、子どもや子育て世帯を社会全体で支える仕組みです。

「子ども・子育て支援金」は少子化対策強化のため、「児童手当の拡充」や「妊婦のための支援給付」などの取り組みの財源として活用されます。そして、令和8年度から、加入する医療保険から保険料(税)とあわせてご負担いただくこととなり、村の国民健康保険においても、新たにご負担いただくこととなりました。

ご理解、ご協力をよろしくお願いいたします。



改定前と改定後の税率は次の表のとおりです。

#### 【保険税率】

		令和7年度保険税率 (改定前)	令和8年度保険税率 (改定後)	差
基礎課税額	所得割	7.45%	7.77%	0.32%
	均等割	18,000円	21,100円	3,100円
	平等割	20,000円	23,800円	3,800円
後期高齢者 支援金等課税額	所得割	2.60%	2.72%	0.12%
	均等割	10,600円	12,400円	1,800円
介護納付金 課税額	所得割	2.00%	2.16%	0.16%
	均等割	12,000円	15,100円	3,100円
子ども・子育て支援 納付金課税額	所得割	—	0.23%	皆増
	均等割	—	1,700円	皆増
	18歳以上均等割 <sup>(※)</sup>	—	200円	皆増

※18歳以上均等割とは、子どものいる世帯の拠出額が増えないようにするための制度です。

18歳未満の均等割額を軽減し、その軽減額の総額を18歳以上の被保険者が按分して負担することとされています。

問 制度に関すること 住民課 ☎0475(32)2115  
税金に関すること 税務課 ☎0475(32)2113

# おしらせ

## 国民年金学生納付特例申請のご案内

学生で、国民年金保険料の納付が難しい場合は、学生納付特例の申請を必ずしましょう。  
保険料を納付せずに、そのままにすると、年金が必要となっても受給できなくなる可能性があります。  
また、学生納付特例により納付が免除された期間は、追納をしない場合、受給する年金額に反映はされませんのでご注意ください。

### 申請に必要なもの

学生証(表面と裏面をコピーしたもの)

### 便利なマイナポータルもご利用ください

マイナンバーカードをお持ちの人は学生納付特例の電子申請が可能です。  
詳しくは、マイナポータルへアクセスしてください。



〔マイナポータル〕

問 住民課 ☎0475(32)2115



## 長生村公式ホームページ

# バナー広告募集

平均HPアクセス数 **25,000**件/月

1枠1ヵ月  
**3,000円**

県内  
最安値

イベント  
告知

会社の  
PR



【申込み】長生村役場 総務課 ☎ 0475(32)2111 詳しくはホームページへ 長生村 バナー



## 木造住宅の耐震診断・耐震改修工事の費用を補助します

村では、木造住宅の耐震化を促進するために、耐震診断費、耐震改修工事費の一部を補助します。

### 【木造住宅耐震診断費補助金】

#### 対象の住宅

- ① 村内において平成12年5月31日以前に建築された、又は着工されたもの
- ② 一戸建ての木造住宅(居住部分が2分の1以上の併用住宅を含む)
- ③ 在来軸組工法により建築され、地上2階建て以下のもの

#### 対象者 次の要件を全て満たしている人

- ① 補助金の交付対象となる木造住宅に自ら居住し、所有していること
- ② 過去に本補助金の交付を受けていないこと
- ③ 村税などを滞納していないこと

#### 補助金額

耐震診断費用の2/3(上限9万円)

### 【木造住宅耐震改修費補助金】

#### 対象の住宅

耐震診断により耐震性が低いと判定された住宅

#### 対象者 次の要件を全て満たしている人

- ① 補助金の交付対象となる木造住宅に自ら居住し、所有していること
- ② 過去に本補助金の交付を受けていないこと
- ③ 村税などを滞納していないこと

#### 補助金額

耐震改修工事費用の4/5(上限115万円)

### 【受付期間】

4月13日(月)～11月30日(月) ※土日祝日を除く

※いずれも契約の前に申し込みください。

募集期間内であっても、補助金交付予定総額が予算額に達した場合、受付を終了します。



問 まちづくり課 ☎0475(32)2116

## 「令和8年経済センサス-活動調査」を実施します

6月1日(月)現在で、「令和8年経済センサス-活動調査」を実施します。

全国のすべての事業所及び企業が対象で、売上高など経営項目の把握に重点を置いて実施します。

調査結果は、国及び地方公共団体における各種政策の立案、実施のための基礎資料としての利活用や、各事業者にも経営の参考資料として広く活用されています。

回答方法は、インターネット及び郵送での回答が可能です。

過去の調査で把握している事業所へは、4月にインターネット回答に必要な調査書類のみを郵送します。

4月中に回答をされなかった場合は、5月に調査員が調査書類を直接配付します。

調査へのご理解・ご回答をよろしくお願いいたします。

経済センサス  
活動調査



問 企画財政課 ☎0475(32)4743

# おしらせ

## 令和8年度固定資産税の縦覧及び閲覧

固定資産税の納税者が、期間中に縦覧帳簿により自己の所有する固定資産の価格と第三者が所有している村内の土地・家屋の価格を比較し、適正かどうか確認できる制度です。

**縦覧期間** 4月1日(水)～4月30日(木)(土日祝日を除く)  
**縦覧時間** 午前9時～午後4時30分  
**縦覧場所** 役場税務課  
**縦覧できる人** 納税者、代理人  
土地を所有する納税者は土地価格等縦覧帳簿を、家屋を所有する納税者は家屋価格等縦覧帳簿を縦覧できます。いずれも縦覧したい物件の所在を確認のうえ申請してください。  
※コピー不可  
**手数料** 無料

### 【閲覧について】

固定資産税の納税義務者は、所有している資産の価格等が記載されている固定資産課税台帳(名寄帳)の写しを閲覧できます。  
なお、納税通知書に同封している「課税明細書」でも課税台帳に登録された内容を確認することができます。

**閲覧期間** 通年(土日祝日を除く)  
**閲覧時間** 午前9時～午後4時30分  
**閲覧場所** 役場税務課  
**閲覧できる人** 納税義務者、代理人、借地・借家人  
**手数料** 30分300円(4月1日～4月30日までの縦覧期間中は無料)

### 縦覧・閲覧に必要なもの

本人確認ができるもの(運転免許証など)または納税通知書  
※代理人の場合は、委任状が必要です。  
※借地、借家人の場合は、権利関係を証明する書類が必要です。

問 税務課 ☎0475(32)2113



## 令和8年度固定資産税の納税通知書を発送します

**発送日** 4月6日(月)  
**納期限** 第1期 令和8年4月30日(木)      第2期 令和8年7月31日(金)  
          第3期 令和8年12月25日(金)      第4期 令和9年3月1日(月)

問 税務課 ☎0475(32)2113

## 花の植栽できれいな景観を

村では、村民と協働で道路脇や自治会館敷地など公共性の高い場所を花でいっぱいにし、きれいな景観を作り出すことで、ごみの不法投棄をなくそうという取り組みを行っています。  
この取り組みにご協力いただける自治会及び団体などに、花の苗を配付しますので、ご参加をお待ちしています。

**配付対象団体** 自治会・村内の団体(構成員10人以上)など  
**配付苗木** 5月頃に「夏の苗(主にマリーゴールドなど)」、11月頃に「冬の苗(主にパンジーなど)」を配付します。  
※配付数の上限は、夏冬それぞれ100株(予定)です。応募状況によりご希望に添えないこともあります。  
※植栽活動を記録した写真の提出が必要です。

**申込み** 下水環境課窓口にある「花の苗申込書」に必要事項を記入のうえ、提出してください。  
**申込期限** 4月28日(火)

問 下水環境課 ☎0475(32)2494



## 犬の狂犬病予防集合注射を実施

村では、表1の日程で犬の集合注射を行います。すでに村で犬の登録をしている人は、送付されている登録確認票に所定の事項を記入して持参してください。(料金は、表2のとおり)

ただし、集合注射会場では新規登録・継続手続きのみの取り扱いとなります。他の市町村で登録している人は、事前に下水環境課の窓口で転入手続きを済ませていないと集合注射は受けられませんのでご注意ください。

なお、次の場合も集合注射が受けられませんので、獣医師に相談するようお願いします。

- ① 重い病気にかかっていることが明らかな犬
- ② 過去にワクチンなどによりアレルギーなど異常をおこした犬
- ③ 犬を押さえられないとき
- ④ 人を咬んだことがある犬  
(狂犬病鑑定が済んでいない場合)



表1 日程

日程	実施場所	時間
4月15日(水)	一松北部コミュニティセンター	午後1時30分～
	城之内築山公園	午後2時05分～
	竜宮台築山公園	午後2時40分～
	長生村ふれあい館	午後3時15分～
4月16日(木)	尼ヶ台総合公園駐車場	午後1時30分～
	長生農協高根支所	午後2時15分～
	小泉北部青年館	午後2時50分～
	中之郷自治会館	午後3時20分～
4月17日(金)	七井土自治会館	午後1時30分～
	やすらぎの家(藪塚)	午後2時～
	信友コミュニティセンター	午後2時30分～
	金田自治会館	午後2時55分～
	文化会館駐車場	午後3時25分～
4月19日(日)	役場駐車場	午後1時～

表2 料金表

	登録手数料	注射手数料	注射済票 交付手数料	合計
新規	3,000円	3,150円	550円	6,700円
登録済		3,150円	550円	3,700円

問 下水環境課 ☎0475(32)2494

## 共助の要 自治会へ 加入しましょう

近年、全国的に災害が増え、地域で支え合うことの大切さが見直されています。

### 災害時に心強い



いざというとき、個人や家庭で、できることには限りがあります。地域でまとまり、支え合い、助け合うことで、もっと大きな安全・安心に繋がります。

### 地域の人と交流できる



地域のイベントなどを通して、その地域の人と交流する機会が増えます。また、回覧板がまわってくるので、地域の情報を得られる機会も増えます。

### 住みやすい村に



誰もが明るく健やかな生活を営むためには、行政や個人の力だけでなく、地域の力が必要不可欠です。自治会に加入してあなたの能力を発揮してみませんか。

加入  
申込

自治会への加入は、お住まいの地域の自治会長にお申し込みください。自治会長がわからない場合は申請が必要のため、総務課へお問い合わせください。

問 総務課  
☎0475(32)2111



## 合併処理浄化槽の転換費用の補助

村では、公共用水域の水質汚濁防止と快適な生活環境をつくるため、単独処理浄化槽及び汲み取り便所から合併処理浄化槽へ転換する人に対し、一定の条件を設けて補助金を交付しています。  
 なお、公共下水道供用区域及び整備予定区域内は補助対象から除きます。

**補助金額** 次の表のとおり  
**申請方法** 交付申請書を下水環境課へ提出してください。  
 ※施工前申請となります。申請前に事前相談をしてください。

補助対象費用	人槽区分	補助金額
単独浄化槽から合併浄化槽への転換費用	5人槽	332,000円
	6～7人槽	414,000円
	8～10人槽	548,000円
撤去費用		180,000円
配管工事費用		300,000円
くみ取り便所から合併浄化槽への転換費用	5人槽	332,000円
	6～7人槽	414,000円
	8～10人槽	548,000円
撤去費用		100,000円
配管工事費用		200,000円

問 下水環境課 ☎0475(32)2494

## 住宅用設備等脱炭素化促進事業補助金

村では、家庭における地球温暖化対策の推進に加え電力の強靱化を図るため、住宅用設備などを導入する人に対し、一定の条件を設けて補助金を交付しています。

**補助対象設備・補助金額**  
 次の表のとおり

**申請方法**  
 交付申請書を下水環境課へ提出してください。  
 詳細は、村ホームページをご覧くださいか下水環境課までお問い合わせください。  
 ※申請前に事前相談をしてください。



補助対象設備	設備の説明	補助金額
家庭用燃料電池システム (エネファーム)	ガスと空気から電気とお湯を作り出す、エネルギー効率の高い家庭用のシステムです。	停電時自立運転機能あり 上限10万円
定置用リチウムイオン 蓄電システム	夜間などにためておいた電気を昼の電力需要ピーク時に使用したり、災害時に使用したりできます。	上限7万円
窓の断熱改修	夏場の熱流入、冬場の熱流出の主な原因である窓を改修し、断熱化を行います。	補助対象経費×4分の1 上限8万円
電気自動車・プラグイン ハイブリッド自動車	バッテリーに蓄えた電気でモーターを回転させて走る自動車です。	住宅用太陽光発電設備及び V2H充電設備を併設する場合 上限15万円
		住宅用太陽光発電設備を 併設する場合 上限10万円
V2H充電設備	電気自動車と住宅の間で相互に電力を供給します。	補助対象経費×10分の1 上限25万円

問 下水環境課 ☎0475(32)2494

## 生ごみ処理機購入費補助金

村では、ごみ減量化対策の一環として、家庭用生ごみ処理機を購入した人に補助金を交付しています。

**対象者** 次の要件を全て満たしている人

- ① 村内に住所を有し、現に居住していること
- ② 生ごみ処理機により肥料化されたごみを有効利用することができること
- ③ 村税の滞納がないこと
- ④ 過去5年間に同一世帯でこの補助金制度を利用していないこと



**補助金額** 購入価格(消費税分除く)の2分の1以内で、3万円を補助限度額とします。(千円未満切捨て)

例1) 購入価格7万円の場合 → 補助金額は3万円

例2) 購入価格1万5千円の場合 → 補助金額は7千円

**対象処理機** 電気式生ごみ処理機

**申請方法** 販売店にて生ごみ処理機を購入後、3ヵ月以内に次の書類を下水環境課へ提出してください。

- ① 申請書兼請求書(印鑑・振込口座の分かるものをご持参ください。)
- ② 領収書(コピー)
- ③ 品質保証書(コピー)
- ④ 村税納税調査同意書

※申請後、購入確認のため、各お宅へ写真を撮りに伺います。

※申請書兼請求書、村税納税調査同意書は、下水環境課窓口または村ホームページから取得できます。

※補助金は予算がなくなり次第終了となります。



[村ホームページ]

問 下水環境課 ☎0475(32)2494

## 小型充電式電池の窓口回収を始めました

小型充電式電池(リチウムイオン電池、モバイルバッテリーなど)の窓口回収を始めました。膨張・変形しているものも持ち込めます。

回収を希望される場合は、電池を使い切ってから端子部に絶縁テープ(ビニールテープ、セロハンテープなど)を貼って、窓口受付時間内に下水環境課窓口または長生郡市広域市町村圏組合環境衛生課窓口までお持ちください。

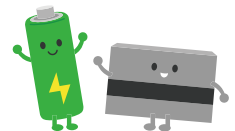
※公共施設・コンビニに設置している廃乾電池回収ボックスには入れないでください。

※自動車・オートバイのバッテリー、ポータブル電源は回収対象外です。メーカーや販売店にご相談ください。

※お持ちの際は、住所が記載されている身分証明書の提示をお願いします。

問 下水環境課 ☎0475(32)2494

長生郡市広域市町村圏組合 環境衛生課 ☎0475(23)4944



長生村イメージキャラクター

# 太陽くんグッズ

## 販売中!

- 役場2階 企画財政課
- 文化会館
- 交流センター



詳しくはホームページへ▶▶▶

太陽くんグッズ販売



問 企画財政課 ☎0475(32)4743

お知らせ

## 犬のしつけ方教室を実施します

### ●犬のしつけ方教室基礎講座

無料・予約必要(先着10人)・犬同伴不可  
犬の正しい飼い方、しつけ方についての教室です。

①と き 4月23日(木)、5月21日(木)、6月25日(木)

受付時間:午前9時30分~午前10時

講習時間:午前10時~正午

ところ 動物愛護センター本所(富里市御料709-1)

内容 犬の本能と習性・しつけ方法の講義  
モデル犬によるデモンストレーション

問合せ・申込み 動物愛護センター本所 ☎0476(93)5711

②と き 5月12日(火)、6月9日(火)

受付時間:午後1時~午後1時30分

講習時間:午後1時30分~午後3時30分

ところ 動物愛護センター東葛飾支所(柏市高柳1018-6)

内容 犬の本能と習性・しつけ方法の講義

問合せ・申込み 動物愛護センター東葛飾支所 ☎04(7191)0050

### ●犬のしつけ方教室実技講座

有料(3,300円)・予約必要(先着5人)・犬同伴可

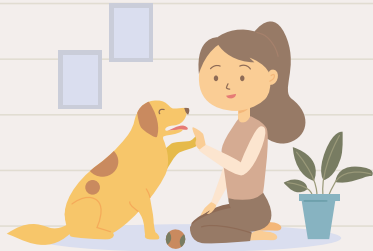
①と き 4月9日(木)、5月14日(木)、6月11日(木)

ところ 動物愛護センター本所(富里市御料709-1)

②と き 4月22日(水)、5月27日(水)、6月24日(水)

ところ 動物愛護センター東葛飾支所(柏市高柳1018-6)

問合せ・申込み 千葉県動物保護管理協会 ☎043(214)7814



### ●犬のしつけ方動画配信

犬のしつけ方について知ってもらうため、YouTubeを通じて希望者に動画を配信しています。

千葉県動物愛護センターHPのちば電子申請システム「犬のしつけ方教室(基礎講座)動画配信の申し込み」からご応募ください。



### ●犬と猫との出会いの場

県民が飼っている犬猫の新しい飼い主さんを探しています。

詳細をよく読み、申請してください。

※マッチングは両者間でメールにて行います。



### ●飼い主募集中!!譲渡事業

千葉県動物愛護センターが収容している譲渡対象の成犬及び成猫について、適正に最後まで飼える人を募集しています。平日個別に対応いたしますので、希望者は事前に来所日時の予約をお願いします。

## 各種相談

相談内容	とき	相談時間	ところ	連絡先
育児相談	4月13日(月) 4月23日(木)	午前9時~正午、 午後1時~午後3時	一松こども園	☎0475(32)1106
人権相談	4月13日(月)	午前10時~午後3時 (要予約)※1	福祉センター	☎0475(32)2112
行政相談	4月 8日(水)	午前10時~午後3時 (要予約)※1	福祉センター	☎0475(32)2111
住民法律相談	4月20日(月)	午後1時30分~ 午後4時30分 (要予約)※2	福祉センター	☎0475(32)2111
心配ごと相談	随時(要予約)※1		福祉センター	☎0475(32)3391

※1.当日の予約はできません。

※2.開催日と同じ月の最初の開庁日から役場総務課☎0475(32)2111で受付します。